



https://payk.sanjesh.org



## برخی از ادعاها در مورد پذیرفته‌شدگان آزمون سراسری کذب است

صفحه ۳



### یادداشت هفته

از ماهیت متفاوت دانشگاه با  
مدرسه تا چه اندازه آگاه هستید؟

۲

### در این شماره...

اطلاعیه سازمان سنجش آموزش کشور درباره:

آزمون عملی و طراحی  
رشته‌های پذیرش با آزمون  
آهنگ‌سازی و... گروه آزمایشی  
هنر در آزمون سراسری

۸

ملاک‌های درون فردی و  
برون فردی موثر بر انتخاب رشته  
(گفتار اول)

۱۱

انتخاب رشته آگاهانه و صحیح  
(گفتار دوم)

۱۲

نگاهی به عوامل مؤثر  
در انتخاب رشته

۱۴

### سرپرست معاونت امور آزمون‌های سازمان سنجش خبر داد

## فرصت مجدد ثبت‌نام رشته‌های بدون آزمون دوره‌های کاردانی فنی و حرفه‌ای و کارشناسی ناپیوسته ۱۴۰۲

سرپرست معاونت امور آزمون‌های سازمان سنجش آموزش کشور، از فرصت مجدد ثبت‌نام رشته‌های پذیرش بر اساس سوابق تحصیلی «معدل کل دوره کاردانی» دوره‌های کاردانی به کارشناسی ناپیوسته و «معدل کل دیپلم» دوره‌های کاردانی دانشگاه فنی و حرفه‌ای و مؤسسات آموزش عالی غیردولتی- غیرانتفاعی سال ۱۴۰۲ خبر داد.

ادامه در صفحه ۳

### مشاور رئیس و مدیرکل روابط عمومی سازمان سنجش اعلام کرد

## زمان انتشار کارت و برگزاری آزمون استخدامی وزارت آموزش و پرورش ویژه رشته شغلی دبیری و هنرآموز

صفحه ۱۶

### برنامه زمانی ثبت‌نام و برگزاری آزمون‌های سراسری و پذیرش‌های سال ۱۴۰۲

عنوان	تاریخ ثبت‌نام	تاریخ برگزاری
کاردانی به کارشناسی	مهلت مجدد پذیرش در رشته‌های بدون آزمون: سه شنبه ۱۴۰۲/۵/۳۱ تا جمعه ۱۴۰۲/۶/۳	جمعه ۱۴۰۲/۶/۳
کاردانی ویژه دانشگاه فنی و حرفه‌ای	مهلت مجدد پذیرش در رشته‌های بدون آزمون: سه شنبه ۱۴۰۲/۵/۳۱ تا جمعه ۱۴۰۲/۶/۳	جمعه ۱۴۰۲/۶/۳
ثبت‌نام و پذیرش دانشگاه جامع علمی - کاربردی	کارشناسی ناپیوسته کاردانی ناپیوسته	متعاقباً اعلام خواهد شد. متعاقباً اعلام خواهد شد.



## از ماهیت متفاوت دانشگاه با مدرسه تا چه اندازه آگاه هستید؟

مدیر اجرایی

نظرشان را به طور مشروح و صادقانه برای آنها بیان نمایند. همچنین در این زمینه می‌توان به افراد شاغلی که دارای تحصیلات مرتبط با رشته‌های مورد نظر این گونه داوطلبان هستند، رجوع کرد و به کسب آگاهی‌های لازم در این موارد پرداخت؛ ضمناً مطالعه کتاب‌هایی در زمینه رشته‌های مورد علاقه نیز در این مورد، بسیار کارساز است.

دسته دیگری از داوطلبان هم هستند که بیشتر خواهان آنند که در رشته موردنظر خود، تا آخرین مقاطع تحصیلی موجود ادامه تحصیل دهند که در این صورت، لازم است با شناخت بیشتری نسبت به انتخاب رشته یا رشته‌های تحصیلی اقدام نمایند؛ چون بسیاری از رشته‌های دانشگاهی در مقاطع عالی‌تر (کارشناسی ارشد و دکتری) دارای زیرمجموعه‌ها، شاخه‌ها و گرایش‌های متعدد و متنوعی هستند؛ بنابراین، چنین داوطلبانی باید به رصد علایق خود در این زیرمجموعه‌ها نیز بپردازند.

عده دیگری از داوطلبان هم، هدفشان از ورود به دانشگاه، مقاصد دیگری است و می‌خواهند صرفاً به آن مقاصد برسند؛ از جمله اهداف این گونه افراد، گرفتن یک مدرک دانشگاهی است؛ بدون آنکه به رشته خاصی علاقه داشته باشند یا رشته‌ای مد نظر آنان باشد. این افراد هنگام انتخاب رشته، اکثراً رشته‌ها یا مقاطع یا دانشگاه‌هایی را برمی‌گزینند که احتمال قبولی خود را در آنها، با توجه به رتبه اکتسابی‌شان، بالا می‌بینند.

توصیه ما به این افراد آن است که هرگز برای عبور از یک مشکل یا دشواری گذرا، خود را در آغوش یک مشکل دیگر، که می‌تواند عدم علاقه به تحصیل در رشته پذیرفته شده یا اصولاً تحصیل در مقاطع آموزش عالی و ... باشد، نیندازند؛ زیرا پس از گذشت از این مرحله و هنگام مواجهه با مشکلات تحصیلی، دچار مسائل دیگری چون: افسردگی، اضطراب، انزوا طلبی و ... می‌شوند که ثمره آن می‌تواند شکست تحصیلی، اخراج آموزشی، انصراف از تحصیل، نداشتن انگیزه شغلی و ... باشد.

ورود به «دانشگاه» آغاز می‌شود، ارتباط مطلوب‌تری با آن برقرار کنند و با اشراف و آمادگی بیشتری به استقبال دروس معین در هر رشته بروند و تحصیل خود را آغاز نمایند.

در این زمینه، استفاده از تجارب و مشورت‌های مشاوران آموزشی، که خوشبختانه در مدارس متوسطه سراسر کشور مشغول به خدمت و راهنمایی دانش‌آموزان هستند، و همچنین مطالعه عمیق کتاب‌هایی که در این باره تألیف یافته‌اند، از فوری‌ترین اقدام‌هایی است که داوطلبان می‌توانند در این فرصت محدود، به آن بپردازند و آگاهی‌های لازم را در باب این موضوع کسب نمایند.

نکته مهم دیگر در این گام، بررسی هدف داوطلبان از ورود به «دانشگاه» است. در مجموع، افراد هنگام ورود به مراکز آموزش عالی، به چند دسته تقسیم می‌شوند:

عده‌ای از داوطلبان، هدف خود را از ورود به دانشگاه، پیدا کردن شغل مطلوبی در آینده نزدیک و پس از فراغت از تحصیل می‌دانند و در جست و جوی رشته‌ای برای انتخاب به منظور تحصیل در آن رشته برای رسیدن به یک شغل مناسب و دارای جایگاه اجتماعی هستند. این افراد باید، ضمن شناخت رشته‌های دانشگاهی و «دانشگاه»، به بازار کار هر رشته‌ای که جزو انتخاب‌های آنهاست نیز توجه کافی نمایند؛ زیرا بازار کار برخی از رشته‌های «پر اسم و رسم» به زعم داوطلبان، مدت‌هاست که اشباع شده است؛ از سوی دیگر، باید توجه کرد که بعضی از رشته‌های تحصیلی نیز زمینه شغلی مناسبی ندارند؛ چون یا آن چنان که باید، شناخته شده نیستند، یا ضرورت وجودی آنها در حال حاضر چندان احساس نشده است؛ با این حال چه باید کرد؟ مهم‌ترین توصیه ما به این گونه داوطلبان، آن است که همراه با شناخت علایق و استعدادها و توانایی‌های خود، به دانش‌آموختگان یا دانشجویان این رشته‌ها مراجعه کنند و از آنها بخواهند که ویژگی‌های رشته یا رشته‌های مورد

در یک نگرش کلی، می‌توان به تفاوت‌های ساختاری موجود در دو نظام آموزشی دانشگاه و مدرسه، که در ذیل می‌آید، اشاره کرد:

● در «دانشگاه» فرد در «جست و جو»ی دانش است و آموزش با «جست و جو» آغاز می‌شود، ولی در «مدرسه»، «آموزش» حرف اول را می‌زند و محور اصلی تمام فعالیت‌هاست؛

● در «دانشگاه»، حوزه عمل استاد و دانشجو برای «آموزش»، به مراتب گسترده‌تر از «مدرسه» است و «آموزش»، تنها در چارچوب سرفصل‌های مصوب درسی، خلاصه نمی‌شود؛

● «دانشگاه»، مکانی برای تضارب آراء و اندیشه‌های گوناگون و گاه متضاد است، و از برخورد این آراء و اندیشه‌هاست که «دانش» حاصل می‌شود؛ اما مدرسه، تنها محلی برای آموزش معارف و دانش‌های بنیادینی است که هر کس به منظور کسب مهارت‌های لازم برای ورود به اجتماع یا «آموزش عالی»، به فراگیری آن «آموزش»‌ها نیازمند است.

و ...

با عنایت به این گزاره‌های کلی، که در بالا راجع به تفاوت‌های بنیادی میان «مدرسه» و «دانشگاه» از آنها یاد کردیم، هم‌اکنون بهترین کار ممکن آن است که داوطلبانی که مجاز به انتخاب رشته می‌شوند یا به گمان خود، رتبه لازم را برای انتخاب رشته‌های مورد نظر خویش به دست می‌آورند، علاوه بر مراجعه به بستگان، دوستان، آشنایان یا سایر افراد دانش‌آموخته از یکی از دانشگاه‌ها و مراکز آموزش عالی کشور و کسب اطلاعات و تجربیات آنان راجع به «آموزش عالی» و «دانشگاه»، در صورت امکان، از نزدیک حداقل به یکی از دانشگاه‌ها و مؤسسات آموزش عالی که به آن دسترسی دارند، مراجعه کرده و با کمک مسؤولان مربوط در آن دانشگاه، به شناخت اجمالی از کارکردهای آموزشی و پژوهشی دانشگاه‌ها بپردازند تا با کسب این آشنایی، بتوانند هنگام ورود به مرحله مهمی از زندگی علمی‌شان، که با

در ادامه بحث چگونگی انتخاب رشته تحصیلی، در این شماره با شما از «دانشگاه» و «آموزش عالی» سخن خواهیم گفت.

«دانشگاه» نسبت به «مدرسه» از ماهیت متفاوتی برخوردار است و کسی که می‌خواهد در «دانشگاه» وارد شود، باید با اشراف به این تفاوت ماهوی بین این دو زیرمجموعه نهاد آموزشی، اقدام به انتخاب رشته تحصیلی نماید تا با انتخاب غلط، که بعضاً می‌تواند ناشی از عدم شناخت صحیح «دانشگاه» و «آموزش عالی» باشد، دچار عواقب و سرخوردگی حاصل از این انتخاب نادرست خود در آینده نزدیک نشود.

در این گام، داوطلب باید به تعیین هدف خود از ورود به «دانشگاه» بپردازد. به همین منظور، لازم است که داوطلب، علاوه بر شناخت تفاوت‌های موجود بین دو زیرمجموعه نهاد آموزشی، یعنی دانشگاه و مدرسه، به بررسی این تفاوت‌ها بپردازد تا از این منظر، آشنایی قابل توجهی با این دو نظام آموزشی پیدا کند.

### سخن بزرگان

حضرت امام علی<sup>(ع)</sup>:

فِي ذِيلِ هَذِهِ الْأَيَّةِ وَابْتَغُوا إِلَيْهِ الْوَسِيلَةَ. أَنَا وَسَيِّئَتُهُ.

امام علی<sup>(ع)</sup> در تفسیر این آیه شریفه که خداوند می‌فرماید: «و برای تقرب به پروردگارتان وسیله بجوئید» فرمودند: «من وسیله تقرب به خدا هستم».

(تفسیر المیزان، ج ۵، ص ۳۶۲)

حضرت امام صادق<sup>(ع)</sup>:

حَنْ حَبْلُ اللَّهِ الَّذِي قَالَ اللَّهُ تَعَالَى: وَاعْتَصِمُوا بِحَبْلِ اللَّهِ جَمِيعًا وَلَا تَفَرَّقُوا.

ما (اهل بیت) همان ریسمان الهی هستیم که خداوند تبارک و تعالی فرمودند همگی به ریسمان الهی چنگ زنید و پراکنده نشوید.

(بحارالانوار، ج ۲۴، ص ۸۴)





سازمان سنجش اعلام کرد

## برخی از ادعاها در مورد پذیرفته‌شدگان آزمون سراسری کذب است

سازمان سنجش آموزش کشور، با ارائه توضیحاتی، ضمن تکذیب پذیرش افراد مردود شده در دانشگاه‌ها، تأکید کرد: هیچ‌گونه تسهیلات و امتیازی برای پذیرش یا انتقال فرزندان اعضای هیأت علمی وجود ندارد.

به گزارش روابط عمومی سازمان سنجش آموزش کشور، در این توضیحات آمده است:

ادعای پذیرش داوطلبی که مردود شده یا پذیرش فردی با رتبه ۱۷۵ هزار در رشته پزشکی! بدون ارائه هرگونه سندی، کذب محض بوده و این ادعاهای کذب، آشکارا اعتماد عموم مردم و داوطلبان آزمون‌های سراسری به نظام آموزشی کشور را هدف گرفته است.

شورای عالی انقلاب فرهنگی در سال ۱۳۹۲ طی مصوبه‌ای اختیار نقل و انتقال فرزندان اعضای هیأت علمی در دانشگاه‌ها در آزمون سراسری را به وزرای علوم، بهداشت و رئیس دانشگاه آزاد

منتشر گردید. ضمناً دانشگاه آزاد اسلامی نیز در تاریخ ۱۳۹۹/۶/۲۵ طی نامه‌ای لغو تغییر رشته این دسته از دانشجویان را به سازمان سنجش آموزش کشور اعلام کرده است.

با توجه به آرای هیأت عمومی دیوان عدالت اداری در تیر ماه و بهمن ماه ۱۴۰۰، دستورالعمل اجرایی نقل و انتقال فرزندان اعضای هیأت علمی ابطال شده و این رأی لازم‌الاجراست؛ بدین ترتیب، از سال ۱۴۰۱ هیچ‌گونه تسهیلات و امتیازی برای فرزندان اعضای هیأت علمی وجود ندارد.

این ادعاهای کذب که متأسفانه از چند سال قبل هر از چند گاهی از سوی برخی از افراد تکرار می‌شود، باعث بروز شائبه در مورد روند پذیرش علمی دانشجویان شده است؛ لذا حق پی‌گیری‌های حقوقی و قضایی در این باره محفوظ خواهد بود؛ ضمن اینکه از رسانه‌ها انتظار می‌رود قبل از انتشار این‌گونه ادعاها، از صحت آن اطمینان حاصل کنند.

اسلامی تفویض کرد. در همان سال، دو وزیر علوم و بهداشت و رئیس دانشگاه آزاد اسلامی، دستورالعمل اجرایی این مصوبه را تصویب و ابلاغ کردند. طی این سال‌ها، فرزندان اعضای هیأت علمی، در صورت قبولی در آزمون سراسری، صرفاً از تسهیلاتی برای نقل و انتقال برخوردار می‌شدند؛ بنابراین، برای پذیرش این افراد هیچ سهمیه‌ای وجود نداشته و اعمال نشده است.

بررسی‌ها نشان می‌دهد که طی سال‌های گذشته، همه نقل و انتقالات با کسب نمرات و امتیازات لازم صورت گرفته است. در سال ۱۳۹۸ دانشگاه آزاد اسلامی تعدادی از دانشجویان را خارج از روند قانونی و بدون هماهنگی با سازمان سنجش آموزش کشور، به رشته‌های پزشکی و دندان‌پزشکی و داروسازی جابجا کرده بود که بر اساس مصوبه مورخ ۱۳۹۸/۹/۳۰ شورای سنجش و پذیرش دانشجو، حکم به لغو تغییر رشته و انتقال آنها داده شد و این مصوبه در رسانه‌ها نیز

سرپرست معاونت امور آزمون‌های سازمان سنجش خبر داد

## فرصت مجدد ثبت‌نام رشته‌های بدون آزمون دوره‌های کاردانی فنی و حرفه‌ای و کارشناسی ناپیوسته ۱۴۰۲

ادامه از صفحه اول

به گزارش روابط عمومی سازمان سنجش آموزش کشور، دکتر علی صدر، با اعلام این خبر، گفت: متقاضیان ثبت‌نام در رشته‌هایی که پذیرش آنها در دوره‌های کاردانی به کارشناسی ناپیوسته سال ۱۴۰۲ صرفاً بر اساس سوابق تحصیلی «معدل کل دوره کاردانی» صورت می‌گیرد، در صورتی که تا زمان مقرر (۷ تیر ماه) موفق به ثبت‌نام در این پذیرش نشده‌اند، می‌توانند برای پذیرش در این رشته‌ها، از روز سه‌شنبه ۳۱ مرداد ماه تا روز جمعه ۳ شهریور ماه به درگاه اطلاع‌رسانی سازمان سنجش مراجعه و پس از مطالعه دقیق دفترچه راهنما، نسبت به ثبت‌نام و انتخاب رشته در پذیرش این رشته‌ها اقدام نمایند.

وی خاطرنشان کرد: متقاضیان ثبت‌نام در رشته‌هایی که پذیرش آنها در دوره‌های کاردانی دانشگاه فنی و حرفه‌ای و مؤسسات آموزش عالی غیردولتی-غیرانتفاعی سال ۱۴۰۲ صرفاً بر اساس سوابق تحصیلی «معدل کل دیپلم» صورت می‌گیرد نیز، در صورتی که تا زمان مقرر (۲۸ تیر ماه) موفق به ثبت‌نام در این پذیرش نشده‌اند، می‌توانند برای



آموزش کشور، در پایان، تأکید کرد: متقاضیانی که قبلاً در پذیرش رشته‌های بدون آزمون دوره‌های کاردانی دانشگاه فنی و حرفه‌ای و کارشناسی ناپیوسته سال ۱۴۰۲ ثبت‌نام نموده‌اند، در صورت تمایل، می‌توانند در بازه زمانی فوق، نسبت به ویرایش اطلاعات ثبت‌نامی خود اقدام کنند.

پذیرش در این رشته‌ها، از روز سه‌شنبه ۳۱ مرداد ماه تا روز جمعه ۳ شهریور ماه، پس از مطالعه دقیق دفترچه راهنما و اصلاحیات مندرج در اطلاعیه ۲۵ تیر ماه سازمان سنجش، نسبت به ثبت‌نام و انتخاب رشته در پذیرش این رشته‌ها اقدام نمایند. سرپرست معاونت امور آزمون‌های سازمان سنجش



اطلاعیه سازمان سنجش آموزش کشور درباره:

## تاریخ پرینت کارت و زمان برگزاری آزمون استخدامی وزارت آموزش و پرورش ویژه رشته شغلی دبیری و هنر آموز سال ۱۴۰۲

ضمن آرزوی موفقیت برای داوطلبانی که در آزمون استخدامی وزارت آموزش و پرورش - ویژه رشته شغلی دبیری و هنر آموز سال ۱۴۰۲ ثبت‌نام نموده‌اند، نظر این عزیزان را به موارد ذیل جلب می‌نماید:

### الف) نحوه و زمان پرینت کارت شرکت در آزمون

کارت شرکت در این آزمون، از روز دوشنبه ۱۴۰۲/۰۵/۰۹ برای مشاهده و پرینت، روی درگاه اطلاع‌رسانی این سازمان قرار خواهد گرفت؛ لذا داوطلبان برای شرکت در جلسه امتحان، باید در تاریخ تعیین شده به شرح فوق، به درگاه اطلاع‌رسانی مذکور مراجعه کرده و با وارد نمودن اطلاعات شناسنامه‌ای (نام، نام‌خانوادگی، کد ملی، سال تولد و...) یا اطلاعات ثبت‌نامی (شماره پرونده و کد پی‌گیری و...) از کارت شرکت در آزمون خود یک نسخه پرینت تهیه کنند و بر اساس آدرس و زمان تعیین شده روی کارت شرکت در آزمون، به حوزه امتحانی مربوط مراجعه نمایند. بدیهی است که برای شرکت در جلسه آزمون، همراه داشتن پرینت کارت شرکت در آزمون و همچنین اصل کارت ملی یا اصل شناسنامه عکس‌دار و ارائه آن، الزامی است. چنانچه داوطلبی به دلیل در اختیار نداشتن اطلاعات مربوط به شماره داوطلبی، پرونده یا کد پی‌گیری مورد نیاز، موفق به پرینت کارت شرکت در آزمون خود نمی‌شود، لازم است که با مراجعه به درگاه این سازمان و ورود به سیستم پاسخگویی اینترنتی و انتخاب نام آزمون و تعیین موضوع پی‌گیری، نسبت به دریافت اطلاعات مربوط به شماره پرونده، داوطلبی یا کد پی‌گیری ثبت‌نام اقدام نماید. لازم به یادآوری است که این امکان برای داوطلبانی فراهم است که در سیستم پاسخگویی عضو باشند؛ لذا ضرورت دارد داوطلبانی که اطلاعات فوق را مفقود نموده‌اند، با عضویت در این سیستم، نسبت به بازیابی این اطلاعات اقدام نمایند.

### ب) در خصوص مندرجات کارت شرکت در آزمون، چنانچه مغایرتی مشاهده شد، متقاضیان لازم است که به شرح زیر اقدام نمایند:

۱- چنانچه مغایرتی در اطلاعات مندرج در بندهای ۱، ۲، ۴، ۵، ۶، ۱۱، ۱۲، ۱۳، ۱۶، ۱۷ و ۲۱ (شامل: نام‌خانوادگی، نام، تاریخ تولد، شماره شناسنامه، کد ملی سهمیه ۵ درصد ایثارگران، اشتغال تمام وقت برای تخفیف سنی «موضوع تبصره ۲ ماده واحده نحوه جذب منابع انسانی در مشاغل

آموزشی و تربیتی وزارت آموزش و پرورش مصوب جلسه ۸۳۳ مورخ ۱۳۹۹/۸/۲۷ شورای عالی انقلاب فرهنگی»، مشمول حافظان قرآن درجه ۱ تا ۵، تاریخ فارغ‌التحصیلی، معدل و وضعیت تأهل) کارت شرکت در آزمون شما وجود دارد، لازم است که برای اصلاح مورد یا موارد مذکور، حداکثر تا تاریخ ۱۴۰۲/۰۵/۱۲ منحصراً به درگاه اطلاع‌رسانی سازمان سنجش به نشانی: [www.sanjesh.org](http://www.sanjesh.org) قسمت ویرایش اطلاعات مراجعه و از آن طریق نسبت به اصلاح موارد اقدام نمایید و در صورتی که نسبت به بندهای ۳، ۸ و ۹ (جنس، معلولیت و شدت معلولیت) مغایرتی مشاهده نمودید، ضروری است که مطابق ساعت و تاریخ اعلام شده در بند «ج»، به نماینده سازمان سنجش آموزش کشور مستقر در واحد رفع نقص حوزه مربوطه (به شرح جدول شماره ۲ که در سایت سازمان سنجش آمده است) مراجعه نمایید.

**تذکر مهم:** هیچ گونه ویرایشی در خصوص سهمیه ۲۵ درصد ایثارگران (بند ۱۰ کارت شرکت در آزمون) انجام نمی‌شود.

۲- چنانچه کارت شرکت در آزمون شما فاقد عکس است یا عکس روی کارت شما اشکالاتی، از جمله: فاقد مهر، واضح نبودن عکس یا اشتباه بودن عکس دارد، می‌بایست ضمن همراه داشتن پرینت کارت شرکت در آزمون، دو قطعه عکس ۴×۳ و کارت ملی یا شناسنامه عکس‌دار، مطابق ساعت و تاریخ اعلام شده در بند «ج»، به نماینده سازمان سنجش آموزش کشور مستقر در واحد رفع نقص حوزه مربوطه (که در سایت سازمان سنجش آمده است) تا روز قبل از برگزاری آزمون مراجعه نمایید و موضوع را پی‌گیری نموده تا مشکل برطرف شود؛ در غیر این صورت، فرد به عنوان متخلف تلقی خواهد شد. ضمناً سایر اطلاعات مندرج روی کارت شرکت در آزمون هر متقاضی، بر اساس اطلاعات مندرج در تقاضانامه ثبت‌نام که از سوی خود داوطلب تکمیل گردیده، در نظر گرفته شده است.

۳- متقاضیان، برای آگاهی بیشتر از ضوابط آزمون، از برگ راهنمای شرکت در آزمون که روی درگاه این سازمان قرار دارد، پرینت تهیه کرده و نسبت به مطالعه دقیق آن اقدام نمایند.

### ج) آدرس و محل رفع نقص کارت شرکت در آزمون

نماینده این سازمان در روز چهارشنبه به تاریخ ۱۴۰۲/۰۵/۱۱ صبح از ساعت ۸:۳۰ تا ۱۲:۰۰ و بعدازظهر از ساعت ۱۴:۰۰ تا ۱۸:۰۰ در واحد رفع نقص حوزه مربوط (که در سایت سازمان سنجش آمده است) مستقر خواهد شد. داوطلبانی که بر اساس توضیحات بند «ب» لازم است که به نماینده رفع نقص کارت مراجعه نمایند، برای اطلاع از آدرس واحد رفع نقص کارت هر شهرستان، جدول شماره ۲ (مندرج در ذیل این اطلاعیه که در سایت سازمان سنجش آمده است) را ملاحظه کنند.

ضمناً شهرستان‌های محل برگزاری آزمون به شرح جدول شماره ۱ (مندرج در ذیل این اطلاعیه که در سایت سازمان سنجش آمده) اعلام شده است.

### د) یادآوری‌های مهم:

۱- برای حضور در جلسه آزمون، همراه داشتن پرینت کارت شرکت در آزمون، اصل کارت ملی یا اصل شناسنامه عکس‌دار، الزامی است.

۲- فرآیند برگزاری آزمون، از ساعت ۷:۳۰ دقیقه صبح (هفت و سی) است.

۳- در ورودی حوزه‌های امتحانی رأس ساعت ۷:۰۰ (هفت) بسته خواهد شد، لذا داوطلبان لازم است که قبل از بسته شدن درهای ورود به جلسه آزمون، در حوزه امتحانی خود حاضر باشند.

۴- هر داوطلب، برای حضور در جلسه آزمون، باید چند مداد سیاه نرم پرننگ، مداد تراش، مداد پاک‌کن، ماسک سه لایه (بدون فیلتر) و یک سنجاق یا سوزن به همراه داشته باشد. ضمناً رد و بدل کردن این موارد در جلسه آزمون تخلف محسوب می‌شود.

۵- داوطلبان باید از آوردن وسایل اضافی، از جمله: پیجر، تلفن همراه، ساعت هوشمند، دستبند هوشمند، انگشتر هوشمند، جزوه، کتاب، ماشین حساب، هرگونه نوت و یادداشت و نظایر آن به جلسه آزمون اکیداً خودداری نمایند. به همراه داشتن هر کدام از وسایل مندرج در این بند به عنوان تقلب و تخلف تلقی شده و با داوطلبان ذی‌ربط بر اساس قانون رسیدگی به تخلفات و جرایم در آزمون‌های سراسری، که بخشی از آن در بند «ه» آمده است، رفتار خواهد شد.

۶- به همراه داشتن تلفن همراه، حتی به صورت خاموش در جلسه آزمون، موجب محرومیت از گزینش در آزمون خواهد شد.



۷- حوزه‌های برگزاری آزمون، از تحویل گرفتن هرگونه وسایل اضافی، از جمله: تلفن همراه، ماشین حساب، کیف دستی، ساک دستی، کتاب، جزوه و... معذورند؛ بنابراین، توصیه اکید می‌شود که به غیر از موارد اعلام شده در اطلاعیه پرینت کارت و برگ راهنمای شرکت در آزمون و اوراق تشخیص هویتی، از همراه داشتن سایر وسایل جداً خودداری شود.

۸- داوطلبان، برای آگاهی بیشتر از ضوابط آزمون، از برگ راهنمای شرکت در آزمون، که روی درگاه اطلاع‌رسانی این سازمان قرار دارد، پرینت تهیه کرده و نسبت به مطالعه دقیق آن اقدام نمایند.

۹- با توجه به اینکه سازمان سنجش آموزش کشور برای بهبود و ارتقاء کیفی حوزه‌های برگزاری آزمون، نیاز به نظرات شما به عنوان معتبرترین منبع اخذ داده و اطلاعات برای ارزیابی حوزه‌ها دارد، خواهشمند است که نسبت به تکمیل نمودن پرسشنامه ارزیابی حوزه امتحانی خود در آزمون استخدامی وزارت آموزش و پرورش - ویژه رشته شغلی دبیری و هنرآموز سال ۱۴۰۲ (از تاریخ ۱۴۰۲/۰۵/۱۲ لغایت ۱۴۰۲/۰۵/۱۹) به صورت اینترنتی از طریق درگاه اطلاع‌رسانی این سازمان اقدام نمایید.

۱۰- داوطلبان، در صورت به وجود آمدن هرگونه مشکل در فرآیند برگزاری آزمون برای آنها، لازم است که حداکثر تا تاریخ ۱۴۰۲/۰۵/۱۹ از طریق سیستم پاسخگویی اینترنتی: <https://request.sanjesh.org> با این سازمان مکاتبه نمایند. لازم به یادآوری است که درخواست‌های رسیده بعد از تاریخ فوق، قابل بررسی و پی‌گیری نخواهد بود.

## هـ - مواردی از قانون رسیدگی به تخلفات و جرایم در آزمون‌های سراسری

ماده ۵ - تخلفات و جرایم در این قانون، مشتمل بر موارد زیر است:

الف - ارتکاب هرگونه عملی که موجب بی‌نظمی در برگزاری آزمون گردد یا همراه داشتن هرگونه وسیله غیرمجاز، از قبیل: وسایل ارتباط الکترونیکی (حتی به صورت خاموش) و دستگاه‌های حافظه‌دار.

ب - ارتکاب هرگونه عمل خلاف مقررات که آزمون داوطلب را از نظر علمی خدشه‌دار سازد، از قبیل:

۱ - ارائه مدرک یا گواهی مجعول یا تصویر گواهی مجعول برای شرکت در آزمون.

۲ - تبانی با داوطلبان یا افراد خارج از حوزه امتحانی یا دست‌اندرکاران آزمون، از قبیل: عوامل اجرایی و طراحان سؤال برای تخلف در آزمون.

۳ - ثبت‌نام در آزمون با هویت مجعول یا شرکت در جلسه آزمون به جای داوطلب اصلی.

ج - استفاده از هرگونه وسیله غیرمجاز، از قبیل: وسایل

ارتباط الکترونیکی و دستگاه‌های حافظه‌دار.  
د - کمک به داوطلب خارج از ضوابط برگزاری آزمون برای پاسخ به سؤالات.

هـ - دسترسی غیرمجاز به اطلاعات مربوط به داوطلبان یا استفاده غیرمجاز از آنها.

و - هرگونه تغییر غیرمجاز سؤالات، اوراق و پاسخنامه‌های داوطلبان یا سایر مدارک و دفاتر مربوط به آزمون.

ز - افشای سؤالات آزمون یا تلاش در جهت دستیابی و افشای آن یا شرکت یا معاونت در این امر، قبل یا حین برگزاری آزمون، به هر نحو.

ح - خرید یا فروش سؤالات آزمون یا پاسخ آنها یا شرکت یا معاونت در این امر، قبل یا حین برگزاری آزمون، اعم از اینکه سؤالات یا پاسخ آنها واقعی یا غیرواقعی باشد.

ماده ۶ - هیأت‌های رسیدگی به تخلفات، صلاحیت صدور حکم به مجازات‌های زیر را درباره متخلفان دارند:

الف - در مورد مضمولان بند (الف) ماده (۵): اخطار کتبی با درج در پرونده داوطلب و اعلام به مراجع ذی‌ربط یا محرومیت از گزینش در آزمون همان سال.

ب - در مورد مضمولان بند (ب) یا بند (ج) ماده (۵): محرومیت از گزینش علمی در آزمون همان سال و ابطال قبولی داوطلب در همان سال و محرومیت از شرکت در آزمون، از یک تا ده سال بعد.

تبصره - آراء هیأت‌های بدوی، جز در مورد مضمولان بند (الف) ماده (۶) این قانون، قابل تجدید نظرخواهی در هیأت تجدید نظر رسیدگی به تخلفات در آزمون‌هاست.

ماده ۷ - در مورد مضمولان بندهای (د)، (ه)، (و)، (ز) و (ح) ماده (۵) هیأت‌های رسیدگی، متهم را برای رسیدگی و اعمال جزای نقدی از ده میلیون (۱۰,۰۰۰,۰۰۰) ریال تا یک میلیارد (۱,۰۰۰,۰۰۰,۰۰۰) ریال یا حبس از یک تا پنج سال یا هر دو مجازات، به محاکم دادگستری معرفی می‌نمایند.

ماده ۸ - ارتکاب هر یک از اعمال موضوع ماده (۵)، چنانچه در قالب عضویت در یک گروه یا شبکه باشد، موجب تشدید مجازات می‌شود و تشکیل دهنده و سرکرده گروه یا شبکه، به حداکثر مجازات محکوم می‌گردد. مجازات هر یک از اعضاء، که در ارتکاب تخلفات و جرایم فوق دخالتی نداشته باشند، حسب مورد، حداقل مجازات ذکر شده برای مرتکب است.

ماده ۹ - رسیدگی در هیأت‌های رسیدگی به تخلفات در آزمون‌ها مانع از رسیدگی برابر سایر قوانین جزایی یا رسیدگی در هیأت‌های رسیدگی به تخلفات اداری یا هیأت‌های انتظامی اعضای هیأت علمی یا کمیته‌های انضباطی دانشجویان نیست و مرتکب، علاوه بر مجازات مندرج در مواد (۶) و (۷) این قانون، به مجازات مقرر در

سایر قوانین و مقررات نیز محکوم می‌گردد.

ماده ۱۰ - در صورت محکومیت قطعی فردی به

یکی از مجازات‌های مندرج در این قانون، به استثناء مجازات مندرج در بند (الف) ماده (۶)، هیأت رسیدگی به تخلفات در آزمون‌ها، قبولی وی را در آزمون ابطال می‌نماید؛ در این صورت، مؤسسه آموزشی مربوط از صدور و اعطای هرگونه گواهی یا مدرک به وی خودداری خواهد نمود، و چنانچه گواهی فارغ‌التحصیلی به وی اعطاء شده باشد، وزارت علوم، تحقیقات و فناوری یا وزارت بهداشت، درمان و آموزش پزشکی یا وزارت آموزش و پرورش یا دانشگاه آزاد اسلامی، ملزم به ابطال آن گواهی هستند.

ماده ۱۱ - چنانچه با بررسی‌های فنی و علمی، بین نمرات و رتبه اکتسابی داوطلب و سوابق تحصیلی وی مغایرت‌های غیرمتعارف مشهود و اساسی، از قبیل: عدم تطابق معدل دیپلم و دوره پیش‌دانشگاهی با رتبه و نمره اکتسابی در آزمون وجود داشته باشد، با تأیید هیأت‌های بدوی رسیدگی به تخلفات در آزمون‌ها، از داوطلب در یک یا چند درس عمومی و اختصاصی امتحان مجدد به عمل می‌آید. تعیین وضعیت نهایی آزمون این داوطلب، بر اساس نتایج حاصل از امتحان مجدد، بر عهده هیأت بدوی است.

ماده ۱۲ - هر مؤسسه یا آموزشگاه علمی و آموزشی که برای افزایش آمادگی داوطلبان شرکت در آزمون‌های مورد بحث این قانون فعالیت می‌کند، چنانچه در تخلفات ماده (۵) مشارکت داشته باشد، مجوز تأسیس آن لغو می‌شود و مدیران مسؤول آنها، علاوه بر محرومیت دائمی از تأسیس و اداره این‌گونه مراکز، به مجازات‌های پیش‌بینی شده در این قانون و سایر قوانین محکوم می‌شوند، و چنانچه مؤسسه یا آموزشگاه فاقد مجوز باشد، مجازات مدیران مسؤول آنها حداکثر مجازات مندرج در ماده (۶) است.

تبصره - در مورد آموزشگاه‌هایی که فاقد مجوز باشند، علاوه بر اقدام مراجع قانونی ذی‌ربط، مدعی‌العموم نیز می‌تواند رسماً نسبت به اعلام جرم و پی‌گیری تخلفات آنان اقدام نماید.

## و - نحوه تماس و ارتباط با سازمان سنجش آموزش کشور

داوطلبان می‌توانند سؤال یا درخواست خود را از طریق سامانه پاسخگویی اینترنتی به نشانی: <https://request.sanjesh.org>، به این سازمان ارسال نمایند. ضمناً داوطلبان، در صورت لزوم، می‌توانند سؤال یا سؤالات خود را در ساعات اداری با شماره تلفن: ۴۲۱۶۳ با پیش‌شماره ۰۲۱ در میان بگذارند.

روابط عمومی سازمان سنجش آموزش کشور





اطلاعیه سازمان سنجش آموزش کشور درباره:

## اعلام تاریخ پرینت کارت و زمان برگزاری آزمون

### پذیرش متقاضیان پروانه کارآموزی و کالت کانون های وکلای دادگستری سال ۱۴۰۲

به اطلاع داوطلبان شرکت کننده در آزمون متقاضیان پروانه کارآموزی و کالت کانون های وکلای دادگستری سال ۱۴۰۲ می‌رساند که این آزمون، صبح روز جمعه مورخ ۱۴۰۲/۰۵/۱۳ در ۳۳ شهرستان کشور (که در سایت سازمان سنجش آمده است) برگزار می‌شود. فرآیند برگزاری آزمون، صبح از ساعت ۸:۰۰ آغاز می‌شود و درهای ورود به جلسه امتحان، نیم ساعت قبل از شروع فرآیند آزمون بسته خواهد شد؛ لذا همه داوطلبان باید قبل از بسته شدن درهای ورودی، در محل حوزه امتحانی خود حاضر باشند.

#### الف - نحوه و زمان پرینت کارت شرکت در آزمون

لینک مربوط به پرینت کارت و برگ راهنمای شرکت در آزمون، از روز سه شنبه ۱۴۰۲/۰۵/۱۰ روی درگاه اطلاع رسانی سازمان سنجش آموزش کشور قرار می‌گیرد و داوطلبان می‌توانند با وارد کردن شماره پرونده و اطلاعات شناسنامه‌ای (نام، نام خانوادگی، شماره ملی، سال تولد و ...) خود، نسبت به مشاهده و تهیه پرینت کارت شرکت در آزمون خود اقدام کنند و بر اساس آدرس تعیین شده روی پرینت کارت شرکت در آزمون، به حوزه امتحانی مربوط مراجعه نمایند. برای شرکت در جلسه آزمون، همراه داشتن پرینت کارت شرکت در آزمون و همچنین اصل کارت ملی یا اصل شناسنامه عکس دار و ارائه آن، الزامی است.

#### ب - آدرس، محل رفع نقص کارت و مندرجات کارت شرکت در آزمون

۱- چنانچه به بندهای ۱، ۲، ۳، ۴، ۷، ۹ و ۱۰ (شامل: نام خانوادگی و نام، تاریخ تولد، شماره شناسنامه،

کدملی، سهمیه ایثارگران، تاریخ فارغ التحصیلی و عنوان رشته تحصیلی) معترض هستید، می‌توانید حداکثر تا تاریخ ۱۴۰۲/۰۵/۱۳ منحصراً به درگاه اطلاع رسانی سازمان سنجش مراجعه و از آن طریق نسبت به اصلاح موارد اقدام نمایید.

۲- در صورتی که نسبت به موارد مشروح ذیل معترض هستید، ضروری است که در روز پنجشنبه مورخ ۱۴۰۲/۰۵/۱۲ از ساعت ۸:۳۰ الی ۱۲ و ۱۴ الی ۱۸ بر اساس نشانی مندرج در اطلاعیه پرینت کارت که در سایت سازمان سنجش آمده است، به نمایندگی سازمان سنجش مستقر در واحد رفع نقص مراجعه نمایید.

۱-۲- چنانچه نسبت به بندهای ۵ و ۶ (جنس و معلولیت) معترض هستید.

تبصره: درخصوص بند ۶ (معلولیت) و شدت معلولیت، اگر مغایرتی مشاهده نمودید یا خواستار اعمال بند فوق هستید، لازم است که فرم مخصوص معلولیت را تحویل واحد رفع نقص نمایید تا اقدامات لازم در این خصوص به عمل آید.

۲-۲- چنانچه مغایرتی دراطلاعات مندرج در بند ۷ (سهمیه ثبت نامی) کارت شرکت در آزمون شما وجود دارد (برای داوطلبان متقاضی استفاده از سهمیه بنیاد شهید - سپاه پاسداران - ستادکل نیروهای مسلح و وزارت جهاد کشاورزی)، لازم است که برای اعلام مغایرت، حداکثر تا تاریخ ۱۴۰۲/۰۵/۱۳ منحصراً به درگاه اطلاع رسانی سازمان سنجش (قسمت ویرایش اطلاعات) مراجعه و نسبت به اصلاح موارد اقدام نمایید تا در صورت تأیید سهمیه از سوی ارگان مربوط، سهمیه مورد نظر برای شما اعمال شود؛ در غیر این صورت، با سهمیه آزاد گزینش خواهید شد و هیچ گونه اعتراضی در این زمینه،

قابل قبول نخواهد بود.

#### تذکر مهم در خصوص سهمیه:

داوطلبانی که در زمان ثبت نام، متقاضی استفاده از سهمیه بوده‌اند و سهمیه درخواستی آنان از طرف ارگان مربوط تأیید قرار نگرفته است، ضرورت دارد که پس از مراجعه به قسمت ویرایش اطلاعات و اصلاح سهمیه، عدم تأیید سهمیه خود را از ارگان ذی ربط پی‌گیری نمایند.

۳- چنانچه عکس روی کارت داوطلب، دارای اشکالاتی، از جمله: فاقد مهر بودن، واضح نبودن یا اشتباه بودن عکس است، ضرورت دارد که ضمن همراه داشتن پرینت کارت شرکت در آزمون، دو قطعه عکس ۳×۴ و کارت ملی یا شناسنامه عکس دار، مطابق ساعت و تاریخ اعلام شده در بند «۲»، به نمایندگی سازمان سنجش آموزش کشور مستقر در واحد رفع نقص (که نشانی آن در سایت سازمان سنجش آمده است) مراجعه نماید و موضوع را پی‌گیری نموده تا مشکل برطرف شود؛ در غیر این صورت، فرد به عنوان متخلف تلقی می‌شود و برابر مقررات با وی رفتار خواهد شد.

ضمناً سایر اطلاعات مندرج روی کارت شرکت در آزمون هر داوطلب، بر اساس اطلاعات مندرج در تقاضانامه ثبت نام، که از سوی خود داوطلب تکمیل شده، در نظر گرفته شده است.

**یادآوری:** داوطلبان برای آگاهی بیشتر از ضوابط آزمون، از برگ راهنمای شرکت در آزمون که روی درگاه اطلاع رسانی سازمان سنجش آموزش کشور قرار دارد، پرینت تهیه کنند و نسبت به مطالعه دقیق آن اقدام نمایند.

#### ج - یادآوری های مهم

۱- در زمان حضور در جلسه آزمون، همراه داشتن پرینت کارت شرکت در آزمون، اصل کارت

ملی یا اصل شناسنامه عکس دار، الزامی است.

۲- در ورودی حوزه های امتحانی، نیم ساعت قبل از شروع فرآیند آزمون (ساعت ۷:۳۰ صبح) بسته خواهد شد؛ لذا داوطلبان لازم است که قبل از بسته شدن درهای ورودی به جلسه آزمون، در حوزه امتحانی خود حاضر باشند.

۳- هر داوطلب، برای حضور در جلسه آزمون، باید علاوه بر پرینت کارت شرکت در آزمون، اصل کارت ملی یا اصل شناسنامه عکس دار، چند مداد سیاه نرم پیرنگ، مدادتراش، مداد پاک کن و یک سنجاق یا سوزن به همراه داشته باشد.

۴- داوطلبان باید از آوردن وسایل اضافی، از جمله: کیف دستی، ساک دستی، پیجر، تلفن همراه، ساعت هوشمند، دستبند هوشمند، انگشتر هوشمند، بی سیم، جزوه، کتاب، ماشین حساب، هرگونه نِت و یادداشت و نظایر آن و همچنین وسایل شخصی به جلسه آزمون، اکیداً خودداری نمایند.

۵- خارج نمودن ملزومات آزمون (پاسخننامه، کارت شرکت در آزمون یا دفترچه سؤالات) از جلسه آزمون، تخلف محسوب می‌شود و با داوطلبانی که اقدام به انجام این تخلف نمایند، طبق ضوابط رفتار خواهد شد.

۶- مخدوش نمودن و پاره نمودن پاسخننامه، عدم ارائه پاسخننامه در زمان مقرر و تعلل در ارائه مدارک امتحانی، به همراه داشتن هر گونه وسایل الکترونیکی و ارتباطی، حتی به صورت خاموش (از قبیل: پیجر، تلفن همراه، ساعت هوشمند، دستبند هوشمند، انگشتر هوشمند، بی سیم و ...)،

جزوه، کتاب، هر گونه نِت و یادداشت و نظایر آن، ماهیتاً از مصادیق تخلف و تقلب محسوب می‌شود و به جرم داوطلبان



اطلاعیه سازمان سنجش آموزش کشور درباره:

## اعلام تاریخ ثبت‌نام مجدد در رشته‌های پذیرش

### بر اساس سوابق تحصیلی «معدل کل دیپلم» دوره‌های کاردانی دانشگاه

### فنی و حرفه‌ای و مؤسسات آموزش عالی غیرانتفاعی سال ۱۴۰۲

است)، نسبت به ثبت‌نام و انتخاب رشته در پذیرش این رشته‌ها اقدام نمایند. ضمناً متقاضیانی که قبلاً در پذیرش رشته‌های بدون آزمون ثبت‌نام نموده‌اند، در صورت تمایل، در بازه زمانی فوق می‌توانند نسبت به ویرایش اطلاعات ثبت‌نامی خود اقدام نمایند.

**روابط عمومی سازمان سنجش آموزش کشور**

۱۴۰۲/۰۴/۲۸ (موفق به ثبت‌نام در این پذیرش نشده‌اند، می‌توانند برای پذیرش در این رشته‌ها، از روز سه‌شنبه مورخ ۱۴۰۲/۰۵/۳۱ تا روز جمعه مورخ ۱۴۰۲/۰۶/۰۳ به درگاه اطلاع‌رسانی این سازمان مراجعه و پس از مطالعه دقیق دفترچه راهنما و اصلاحیات مندرج در اطلاعیه مورخ ۱۴۰۲/۰۴/۲۵ (که از طریق درگاه اطلاع‌رسانی این سازمان در دسترس

پیرو اطلاعیه‌های مورخ ۱۴۰۲/۰۴/۱۸ و ۱۴۰۲/۰۴/۲۵ به اطلاع متقاضیان ثبت‌نام در رشته‌هایی که پذیرش آنها در دوره‌های کاردانی دانشگاه فنی و حرفه‌ای و مؤسسات آموزش عالی غیردولتی - غیرانتفاعی سال ۱۴۰۲ صرفاً بر اساس سوابق تحصیلی «معدل کل دیپلم» صورت می‌گیرد، می‌رساند در صورتی که در زمان مقرر (از تاریخ ۱۴۰۲/۰۴/۱۸ لغایت

اطلاعیه سازمان سنجش آموزش کشور درباره:

## اعلام تاریخ ثبت‌نام مجدد در رشته‌های پذیرش بر اساس سوابق تحصیلی

### «معدل کل دوره کاردانی» دوره‌های کاردانی به کارشناسی ناپیوسته سال ۱۴۰۲

انتخاب رشته در پذیرش این رشته‌ها اقدام نمایند. ضمناً متقاضیانی که قبلاً در پذیرش رشته‌های بدون آزمون ثبت نام نموده‌اند، در صورت تمایل، در بازه زمانی فوق می‌توانند نسبت به ویرایش اطلاعات ثبت‌نامی خود اقدام نمایند.

**روابط عمومی سازمان سنجش آموزش کشور**

موفق به ثبت‌نام در این پذیرش نشده‌اند، می‌توانند برای پذیرش در این رشته‌ها، از روز سه‌شنبه مورخ ۱۴۰۲/۰۵/۳۱ تا روز جمعه مورخ ۱۴۰۲/۰۶/۰۳ به درگاه اطلاع‌رسانی این سازمان مراجعه و پس از مطالعه دقیق دفترچه راهنما (که از طریق درگاه اطلاع‌رسانی این سازمان در دسترس است)، نسبت به ثبت‌نام و

پیرو اطلاعیه‌های مورخ ۱۴۰۲/۰۳/۲۸ و ۱۴۰۲/۰۴/۰۴ به اطلاع متقاضیان ثبت‌نام در رشته‌هایی که پذیرش آنها در دوره‌های کاردانی به کارشناسی ناپیوسته سال ۱۴۰۲ صرفاً بر اساس سوابق تحصیلی «معدل کل دوره کاردانی» صورت می‌گیرد، می‌رساند در صورتی که در زمان مقرر (از تاریخ ۱۴۰۲/۰۳/۲۸ لغایت ۱۴۰۲/۰۴/۰۷)

اطلاعیه سازمان سنجش آموزش کشور درباره:

## اعلام رشته‌ها و مواد امتحانی آزمون ورودی

### مقطع کارشناسی ارشد ناپیوسته سال ۱۴۰۳

مجموعه‌های امتحانی این آزمون به شرح جدول پیوست که در سایت سازمان سنجش آمده است، خواهد بود.

#### نکات مهم:

- شرایط و ضوابط، در دفترچه راهنمای ثبت‌نام و شرکت در آزمون ورودی مقطع کارشناسی ارشد ناپیوسته سال ۱۴۰۳ اطلاع‌رسانی خواهد شد.
- با توجه به امکان اصلاح عناوین رشته‌ها یا سایر اطلاعات در جداول مجموعه‌های امتحانی تا زمان شروع ثبت‌نام، ملاک نهایی، اطلاعات درج شده در دفترچه راهنمای ثبت‌نام خواهد بود.
- آزمون تمام رشته‌های امتحانی، در روز جمعه ۱۴۰۲/۱۲/۰۴ برگزار خواهد شد.

**روابط عمومی سازمان سنجش آموزش کشور**

به اطلاع داوطلبان آزمون ورودی مقطع کارشناسی ارشد ناپیوسته سال ۱۴۰۳ می‌رساند: پذیرش دانشجو بر اساس قانون «سنجش و پذیرش دانشجو در دوره‌های تحصیلات تکمیلی در دانشگاه‌ها و مراکز آموزش عالی» مصوب ۱۳۹۴/۱۲/۱۸ مجلس محترم شورای اسلامی و همچنین آیین‌نامه اجرایی مربوط و مصوبات شورای سنجش و پذیرش دانشجو در دوره‌های تحصیلات تکمیلی و مطابق این اطلاعیه و شرایط و ضوابط مندرج در دفترچه راهنمای ثبت‌نام و پذیرش آزمون مذکور که در زمان ثبت‌نام (از ۲۳ تا ۲۹ مهر ماه سال ۱۴۰۲)، از سوی این سازمان منتشر می‌شود، صورت خواهد گرفت. عناوین رشته‌های امتحانی، گرایش‌ها و ضرایب دروس هر یک از

متخلف، برابر با قانون رسیدگی به تخلفات و جرائم در آزمون‌های سراسری رسیدگی می‌شود و با آنها برخورد خواهد شد.

۷- داوطلبان لازم است که در صورت به وجود آمدن هرگونه مشکل در فرآیند برگزاری آزمون برای آنها، نسبت به ارسال درخواست خود حداکثر تا تاریخ ۱۴۰۲/۰۵/۱۹ از طریق سیستم پاسخگویی اینترنتی مندرج در درگاه اطلاع‌رسانی سازمان سنجش آموزش کشور اقدام نمایند. بدیهی است که به درخواست‌های رسیده بعد از تاریخ فوق، قابل بررسی و پی‌گیری نخواهد بود.

۸- با توجه به اینکه سازمان سنجش آموزش کشور در جهت بهبود و ارتقاء کیفی حوزه‌های برگزاری آزمون، نیاز به نظرات شما به عنوان معتبرترین منبع اخذ داده و اطلاعات برای ارزیابی حوزه‌ها دارد، خواهشمند است که نسبت به تکمیل نمودن پرسشنامه ارزیابی حوزه امتحانی خود در آزمون پذیرش متقاضیان پروانه کارآموزی و کالت کانون‌های وکلای دادگستری سال ۱۴۰۲ (از تاریخ ۱۴۰۲/۰۵/۱۳ لغایت ۱۴۰۲/۰۵/۲۰) به صورت اینترنتی از طریق درگاه اطلاع‌رسانی این سازمان اقدام نمایید.

### د - نحوه تماس و ارتباط با سازمان سنجش آموزش کشور

داوطلبان می‌توانند سؤال یا درخواست خود را از طریق سامانه پاسخگویی اینترنتی به نشانی: <https://request.sanjesh.org> به این سازمان ارسال نمایند. ضمناً داوطلبان، در صورت لزوم، می‌توانند سؤال یا سؤالات خود را در ساعات اداری با شماره تلفن: ۴۲۱۶۳ با پیش شماره ۰۲۱ در میان بگذارند.

**روابط عمومی سازمان سنجش آموزش کشور**



اطلاعیه سازمان سنجش آموزش کشور درباره:

## اعلام زمان و محل برگزاری آزمون عملی و طراحی رشته های تحصیلی پذیرش با آزمون آهنگ سازی، نوازندگی موسیقی جهانی، نوازندگی موسیقی ایرانی، ادبیات نمایشی، بازیگری، طراحی صحنه نمایش عروسکی، سینما، مجسمه سازی و عکاسی، گروه آزمایشی هنر در آزمون سراسری سال ۱۴۰۲

پیرو اطلاعیه تاریخ ۱۴۰۲/۰۴/۲۶ در خصوص اعلام زمان و محل برگزاری آزمون عملی رشته های تحصیلی با آزمون گروه آزمایشی هنر در آزمون سراسری سال ۱۴۰۲، بدین وسیله زمان و محل برگزاری آزمون عملی مجموعه های فوق به شرح زیر اعلام می شود. پرینت کارت برای متقاضیان رشته های فوق، ۴۸ ساعت قبل از روز برگزاری آزمون هر رشته، از طریق درگاه اطلاع رسانی این سازمان قابل دریافت است. "همراه داشتن کارت آزمون" و "کارت ملی یا شناسنامه" در جلسه آزمون عملی، الزامی است.

### نوازندگی موسیقی ایرانی

نام رشته	زمان مراجعه برای آزمون (به ترتیب حرف اول نام خانوادگی)	محل رفع نقص و برگزاری
نوازندگی موسیقی ایرانی	خواهران و برادران: حروف «الف تا ذ» شنبه ۱۴۰۲/۰۵/۱۴	تهران - خیابان انقلاب - خیابان قدس - روبروی خیابان طالقانی - دانشگاه تهران - دانشکده های زیبا - دانشکده نمایش و موسیقی - گروه موسیقی
	خواهران و برادران: حروف «ر تا ف» یکشنبه ۱۴۰۲/۰۵/۱۵	
	خواهران و برادران: حروف «ق تا ی» دوشنبه ۱۴۰۲/۰۵/۱۶	

### ادبیات نمایشی، بازیگری و طراحی صحنه

نام رشته	زمان مراجعه برای آزمون (به ترتیب حرف اول نام خانوادگی)	محل رفع نقص و برگزاری
بازیگری	<b>خواهران</b>	تهران - خیابان انقلاب - خیابان قدس - روبروی خیابان طالقانی - دانشگاه تهران - دانشکده های زیبا - دانشکده هنرهای نمایشی
	چهارشنبه ۱۱ مرداد ماه ۱۴۰۲: حروف «الف تا ب»	
	پنجشنبه ۱۲ مرداد ماه ۱۴۰۲: حروف «پ تا خ»	
	جمعه ۱۳ مرداد ماه ۱۴۰۲: حروف «د تا س»	
	شنبه ۱۴ مرداد ماه ۱۴۰۲: حروف «ش تا غ»	
	یکشنبه ۱۵ مرداد ماه ۱۴۰۲: حروف «ف تا ل»	
	دوشنبه ۱۶ مرداد ماه ۱۴۰۲: حروف «م تا ی»	
	<b>برادران</b>	
	سه شنبه ۱۷ مرداد ماه ۱۴۰۲: حروف «الف تا ث»	
	چهارشنبه ۱۸ مرداد ماه ۱۴۰۲: حروف «ج تا س»	
پنجشنبه ۱۹ مرداد ماه ۱۴۰۲: حروف «ش تا ق»		
جمعه ۲۰ مرداد ماه ۱۴۰۲: حروف «ک تا ی»		
طراحی صحنه	<b>خواهران</b>	تهران - خیابان انقلاب - خیابان قدس - روبروی خیابان طالقانی - دانشگاه تهران - دانشکده های زیبا - دانشکده هنرهای نمایشی
	چهارشنبه ۱۱ مرداد ماه ۱۴۰۲: حروف «الف تا ب»	
	پنجشنبه ۱۲ مرداد ماه ۱۴۰۲: حروف «پ تا خ»	
	جمعه ۱۳ مرداد ماه ۱۴۰۲: حروف «د تا ش»	
	شنبه ۱۴ مرداد ماه ۱۴۰۲: حروف «ص تا ق»	
	یکشنبه ۱۵ مرداد ماه ۱۴۰۲: حروف «ک تا م»	
	دوشنبه ۱۶ مرداد ماه ۱۴۰۲: حروف «ن تا ی»	
	<b>برادران</b>	
	سه شنبه ۱۷ مرداد ماه ۱۴۰۲: حروف «الف تا ت»	
	چهارشنبه ۱۸ مرداد ماه ۱۴۰۲: حروف «ث تا س»	
پنجشنبه ۱۹ مرداد ماه ۱۴۰۲: حروف «ش تا ق»		
جمعه ۲۰ مرداد ماه ۱۴۰۲: حروف «ک تا ی»		

متقاضیان آزمون عملی در رشته های آهنگ سازی، نوازندگی موسیقی جهانی، نوازندگی موسیقی ایرانی، ادبیات نمایشی، بازیگری، طراحی صحنه، نمایش عروسکی و سینما لازم است که برای دریافت نوبت، از ساعت ۷:۰۰ صبح روز آزمون در حوزه برگزاری آزمون حضور داشته باشند. داوطلبان لازم است که برای انجام مصاحبه، یک روز کامل را در نظر بگیرند و برنامه دیگری را در روز مصاحبه خود هماهنگ نمایند و از آوردن افراد همراه به حوزه آزمون خودداری کنند. در ضمن، آزمون عملی این رشته ها منحصرأ در شهر تهران برگزار می شود.

### رشته آهنگ سازی

نام رشته	زمان مراجعه برای آزمون (به ترتیب حرف اول نام خانوادگی)	محل رفع نقص و برگزاری
آهنگ سازی	شروع آزمون تشریحی آهنگ سازی: شنبه ۱۴۰۲/۰۵/۰۷ ساعت ۸ صبح برای تمامی برادران و خواهران شروع آزمون عملی آهنگ سازی:	تهران - خیابان انقلاب - خیابان قدس - روبروی خیابان طالقانی - دانشگاه تهران - دانشکده های زیبا - دانشکده نمایش و موسیقی - گروه موسیقی
	خواهران: حروف «الف تا ز» شنبه ۱۴۰۲/۰۵/۰۷ بعد از آزمون تشریحی همان روز خواهران: حروف «ژ تا ی» یکشنبه ۱۴۰۲/۰۵/۰۸ برادران: حروف «الف تا پ» یکشنبه ۱۴۰۲/۰۵/۰۸ برادران: حروف «ت تا ی» روز دوشنبه ۱۴۰۲/۰۵/۰۹	

### نوازندگی موسیقی جهانی

نام رشته	نام ساز	زمان مراجعه برای آزمون (به ترتیب حرف اول نام خانوادگی)	محل رفع نقص و برگزاری
نوازندگی موسیقی جهانی	پیانو	خواهران: حروف «الف تا ز» سه شنبه ۱۴۰۲/۰۵/۱۰ خواهران: حروف «ژ تا م» چهارشنبه ۱۴۰۲/۰۵/۱۱ خواهران: حروف «ن تا ی» پنجشنبه ۱۴۰۲/۰۵/۱۲ برادران: حروف «الف تا ی» جمعه ۱۴۰۲/۰۵/۱۳	تهران - خیابان انقلاب - خیابان قدس - روبروی خیابان طالقانی - دانشگاه تهران - دانشکده های زیبا - دانشکده نمایش و موسیقی - گروه موسیقی
	گیتار	خواهران: حروف «الف تا ص» سه شنبه ۱۴۰۲/۰۵/۱۰ خواهران: حروف «ض تا ی» چهارشنبه ۱۴۰۲/۰۵/۱۱ برادران: حروف «الف» چهارشنبه ۱۴۰۲/۰۵/۱۱ برادران: حروف «ب تا ش» پنجشنبه ۱۴۰۲/۰۵/۱۲ برادران: حروف «ص تا ی» جمعه ۱۴۰۲/۰۵/۱۳	
	زهی	خواهران: حروف «الف تا ز» سه شنبه ۱۴۰۲/۰۵/۱۰ خواهران: حروف «ژ تا ل» چهارشنبه ۱۴۰۲/۰۵/۱۱ خواهران: حروف «م تا ی» پنجشنبه ۱۴۰۲/۰۵/۱۲ برادران: حروف «الف تا ر» پنجشنبه ۱۴۰۲/۰۵/۱۲ برادران: حروف «ز تا ی» جمعه ۱۴۰۲/۰۵/۱۳	
بادی چوبی بادی برنجی	کلیه داوطلبان (خواهران و برادران) جمعه ۱۴۰۲/۰۵/۱۳		





## نمایش عروسکی و سینما

## عکاسی

نام رشته	زمان مراجعه برای آزمون (به ترتیب حرف اول نام خانوادگی)	محل رفع نقص و برگزاری
نمایش عروسکی	<b>خواهران</b>	تهران - خیابان انقلاب - خیابان قدس - روبروی خیابان طالقانی - دانشگاه تهران - دانشکده هنرهای زیبا - دانشکده هنرهای نمایشی
	چهارشنبه ۱۱ مرداد ماه ۱۴۰۲: حرف «الف»	
	پنجشنبه ۱۲ مرداد ماه ۱۴۰۲: حروف «ب تا ج»	
	جمعه ۱۳ مرداد ماه ۱۴۰۲: حروف «ح تا ر»	
	شنبه ۱۴ مرداد ماه ۱۴۰۲: حروف «ز تا ف»	
	یکشنبه ۱۵ مرداد ماه ۱۴۰۲: حروف «ق تا ل»	
	دوشنبه ۱۶ مرداد ماه ۱۴۰۲: حروف «م تا ی»	
	<b>برادران</b>	
	سه‌شنبه ۱۷ مرداد ماه ۱۴۰۲: حروف «الف تا د»	
	چهارشنبه ۱۸ مرداد ماه ۱۴۰۲: حروف «ذ تا س»	
پنجشنبه ۱۹ مرداد ماه ۱۴۰۲: حروف «ش تا ط»		
جمعه ۲۰ مرداد ماه ۱۴۰۲: حروف «ظ تا ی»		
سینما	<b>خواهران</b>	تهران - خیابان انقلاب - خیابان قدس - روبروی خیابان طالقانی - دانشگاه تهران - دانشکده هنرهای زیبا - دانشکده هنرهای تجسمی
	چهارشنبه ۱۱ مرداد ماه ۱۴۰۲: حروف «الف تا ب»	
	پنجشنبه ۱۲ مرداد ماه ۱۴۰۲: حروف «پ تا خ»	
	جمعه ۱۳ مرداد ماه ۱۴۰۲: حروف «د تا س»	
	شنبه ۱۴ مرداد ماه ۱۴۰۲: حروف «ش تا غ»	
	یکشنبه ۱۵ مرداد ماه ۱۴۰۲: حروف «ف تا ل»	
	دوشنبه ۱۶ مرداد ماه ۱۴۰۲: حروف «م تا ی»	
	<b>برادران</b>	
	سه‌شنبه ۱۷ مرداد ماه ۱۴۰۲: حروف «الف تا ث»	
	چهارشنبه ۱۸ مرداد ماه ۱۴۰۲: حروف «ج تا س»	
پنجشنبه ۱۹ مرداد ماه ۱۴۰۲: حروف «ش تا ق»		
جمعه ۲۰ مرداد ماه ۱۴۰۲: حروف «ک تا ی»		

## مجسمه سازی

نام رشته	زمان مراجعه برای آزمون (به ترتیب حرف اول نام خانوادگی)	محل رفع نقص و برگزاری
مجسمه‌سازی	پنجشنبه ۱۹ مرداد ماه ۱۴۰۲ خواهران: حروف «الف تا خ» از ساعت ۸/۳۰ بعدازظهر	تهران - خیابان انقلاب - خیابان قدس - روبروی خیابان طالقانی - دانشگاه تهران - دانشکده هنرهای زیبا - دانشکده هنرهای تجسمی
	جمعه ۲۰ مرداد ماه ۱۴۰۲ خواهران: حروف «ع تا ی» از ساعت ۸/۳۰ بعدازظهر	
	کلیه برادران: حروف «الف تا ی» از ساعت ۱/۳۰ بعدازظهر	

نام رشته	زمان مراجعه برای آزمون (به ترتیب حرف اول نام خانوادگی)	محل رفع نقص و برگزاری
عکاسی	شنبه ۱۴/۰۵/۱۴۰۲ خواهران: دو حرف ابتدایی نام خانوادگی از «ب (مثل ابذری) تا ژ (مثل اژیر)» ساعت ۸/۳۰ صبح دو حرف ابتدایی نام خانوادگی از «س (مثل استادی) تا اق (مثل اقبالی)» ساعت ۱۰ صبح	تهران - خیابان انقلاب - خیابان قدس - روبروی خیابان طالقانی - دانشگاه تهران - دانشکده هنرهای زیبا - دانشکده هنرهای تجسمی
	دو حرف ابتدایی نام خانوادگی از «اک (مثل اکبریان) تا ای (مثل ایوبی)» ساعت ۱۱ صبح	
	حرف «ب» ساعت ۱/۳۰ بعدازظهر حروف «پ تا ج» ساعت ۳ بعدازظهر	
	یکشنبه ۱۵/۰۵/۱۴۰۲ خواهران: حرف «ح» ساعت ۸/۳۰ صبح	
	حرف «خ» ساعت ۱۰/۳۰ صبح حروف «د تا ذ» ساعت ۱۱/۳۰ صبح	
	حروف «ر تا ز» ساعت ۱/۳۰ بعدازظهر حرف «س» ساعت ۳ بعدازظهر	
	دوشنبه ۱۶/۰۵/۱۴۰۲ خواهران: حرف «ش» ساعت ۸/۳۰ صبح	
	حروف «ص تا ض» ساعت ۱۰/۳۰ صبح حروف «ط تا ظ» ساعت ۱۱/۳۰ صبح	
حرف «ع» ساعت ۱/۳۰ بعدازظهر حروف «غ تا ق» ساعت ۳ بعدازظهر		
سه‌شنبه ۱۷/۰۵/۱۴۰۲ خواهران: حروف «ک تا گ» ساعت ۸/۳۰ صبح		
حرف «ل تا دو حرف ابتدایی نام خانوادگی م ح (مثل محیطی)» ساعت ۱۰/۳۰ صبح		
دو حرف ابتدایی نام خانوادگی «م خ (مثل مختارزاده) تا م ن (مثل منگلی)» ساعت ۱/۳۰ بعدازظهر		
دو حرف ابتدایی نام خانوادگی «م و (مثل موحد) تا ن» ساعت ۳ بعدازظهر		
چهارشنبه ۱۸/۰۵/۱۴۰۲ خواهران: حروف «ن تا ی» ساعت ۸/۳۰		
کلیه برادران: حروف «الف تا ح» ساعت ۹/۳۰ صبح		
حروف «خ تا ش» ساعت ۱۰/۳۰ صبح		
حروف «ص تا ک» ساعت ۱۱/۳۰ صبح		
حروف «گ تا ی» ساعت ۱/۳۰ بعد ازظهر		



اطلاعیه سازمان سنجش آموزش کشور در خصوص:

## لغو آزمون آیلتس ۷ مرداد ماه ۱۴۰۲

هزینه آزمون یا انتخاب تاریخ جدید آن، اقدام نمایند. لازم به یادآوری است که راهبرد این سازمان در فرآیند نظارت (طبق مصوبه شورای عالی انقلاب فرهنگی) صیانت از حقوق داوطلبان و جلوگیری از بروز هرگونه تخلف و تقلب، مطابق با قوانین و مقررات جاری کشور و همچنین دستورالعمل‌های حفاظت آزمون است.

گزارش ناظران این سازمان، به دلیل افشای سؤالات و با هدف حفظ سلامت آزمون، پیشگیری از تقلب و تخلف و جلوگیری از تضييع حقوق داوطلبان، با اطلاع مؤسسه IDP آزمون مذکور لغو گردید.

بدیهی است که داوطلبان می‌توانند با مراجعه به مراکز مجری برگزاری این آزمون، نسبت به دریافت

به اطلاع داوطلبان عزیز می‌رساند که آزمون آیلتس از سوی سه سنتر اصلی به نمایندگی از مؤسسه IDP (به عنوان صاحب امتیاز آزمون) و با نظارت سازمان سنجش آموزش کشور برگزار می‌شود. در ساعات منتهی به برگزاری آزمون مورخ ۷ مرداد ۱۴۰۲ (۲۹ جولای ۲۰۲۳)، بر اساس

اطلاعیه سازمان اداری و استخدامی کشور در خصوص:

## اعلام نتایج نهایی نهمین آزمون استخدامی متمرکز دستگاه‌های اجرایی کشور در سال ۱۴۰۰ به منظور انجام سایر مراحل جذب و استخدام (به جز وزارت آموزش و پرورش)

به شرح جدول زیر مراجعه و بر اساس توضیحات و زمان‌بندی‌های مندرج در اطلاعیه دستگاه، اقدام نمایند.

نام دستگاه اجرایی	آدرس دستگاه
وزارت کشور	moi.ir
سازمان مدیریت و برنامه‌ریزی استان سیستان و بلوچستان	sb.mporg.ir

پیرو اطلاعیه‌های مورخ ۱۴۰۱/۰۶/۱۵، ۱۴۰۱/۰۹/۱۵، ۱۴۰۱/۰۱/۲۷، ۱۴۰۱/۰۱/۱۹ و ۱۴۰۱/۰۲/۰۴ به اطلاع متقاضیان شرکت‌کننده در نهمین آزمون استخدامی متمرکز دستگاه‌های اجرایی کشور (به جز وزارت آموزش و پرورش) که در تاریخ ۱۴۰۱/۰۴/۳۱ برگزار شد، می‌رساند که نتایج نهایی متقاضیان آزمون متقاضیان هر یک از دستگاه‌های اجرایی، شامل: وزارت کشور و سازمان مدیریت و برنامه‌ریزی استان سیستان و بلوچستان، شامل: استانداری سیستان و بلوچستان در درگاه اطلاع‌رسانی سازمان سنجش آموزش کشور به نشانی: [www.sanjesh.org](http://www.sanjesh.org) قرار گرفته است.

### تذکر مهم:

عدم مراجعه داوطلب در مهلت تعیین شده بر اساس اطلاعیه اعلام شده از سوی دستگاه اجرایی، به منزله انصراف داوطلب از سایر مراحل استخدام تلقی می‌شود.

متقاضیان هر یک از دستگاه‌های اجرایی مذکور، پس از دریافت نتیجه آزمون، در صورتی که بر اساس نتیجه مندرج در کارنامه آزمون خود، جزء پذیرفته‌شدگان هستند، موظفند برای اقدامات بعدی، از روز سه‌شنبه به تاریخ ۱۴۰۲/۰۵/۱۰ به آدرس درگاه اطلاع‌رسانی دستگاه مورد نظر

## قابل توجه خوانندگان هفته‌نامه پیک سنجش

بدین وسیله به اطلاع مخاطبان و خوانندگان گرامی هفته‌نامه پیک سنجش می‌رساند که این هفته‌نامه، آماده دریافت نظرات، پیشنهادها و مقالات ارزشمند اعضای هیأت علمی، پژوهشگران و دانشجویان فعال مؤسسات و مراکز دانشگاهی در زمینه‌های مطالعه و برنامه‌ریزی، شیوه‌های مطالعه مؤثر، راه‌های مقابله با استرس و اضطراب، روان‌شناسی کنکور، عوامل مؤثر در موفقیت، معرفی رشته‌های دانشگاهی، زمینه‌های اشتغال‌زایی و کارآفرینی و... که می‌تواند برای داوطلبان آزمون‌های سراسری ورود به دانشگاه‌ها مفید باشد، خواهد بود. این هفته‌نامه، انتظار دارد با همکاری و همیاری این عزیزان، بتواند با استفاده از مطالب علمی ارسالی در موضوعات پیشگفته، نقش خود را، که یاری رساندن مداوم به داوطلبان آزمون‌های سراسری در تمام ایام سال است، به خوبی ایفا نماید.

شایسته است که مطالب ارسالی، برگرفته از پژوهش‌ها و جست و جوی‌های شخصی یا حاصل ترجمه آنها از منابع معتبر علمی باشد. بدیهی است که ذکر منابع و مراجع تألیف یا تدوین یا ترجمه مقالات، الزامی است.

ضمناً به اطلاع می‌رساند که این نشریه، در حک و اصلاح یا خلاصه کردن مقالات و جستارهای ارسالی در موضوعات یاد شده، و همین طور درج یا عدم درج آنها در نشریه، آزاد است.

آدرس ایمیل: [peyk@sanjesh.org](mailto:peyk@sanjesh.org)





# ملاک‌های درون فردی و برون فردی مؤثر بر انتخاب رشته

(گفتار اول)

• مهدی اکبری

از آنجایی که دانشجویان یک بار تصمیم به انتخاب رشته تحصیلی می‌گیرند، بنابراین، آنها نیاز دارند تا درباره آینده خود، از جمله مسیر حرفه و دستمزدی که دریافت خواهند نمود، فکر کنند؛ به همین خاطر، تجزیه و تحلیل مطالعات قبلی، بدون بررسی دقیق ویژگی‌های یک رشته، نمی‌تواند کامل باشد. مطالعه این مقاله برای داوطلبان آزمون‌های سراسری که می‌خواهند انتخاب رشته درستی داشته باشند، می‌تواند مناسب باشد.

زندگی چیزهایی را به آدم می‌دهد و چیزهایی را انسان‌ها از زندگی دریافت می‌کنند. آنچه را که زندگی می‌دهد، می‌توانیم انتخاب کنیم و آنچه را که دریافت کرده‌ایم، انتخاب‌های ما هستند. قطعاً تمامی انتخاب‌های ما صحیح نیستند و تلاش برای دقت در انتخاب‌های صحیح، ضریب اشتباه ما را کاهش می‌دهد. انسان، تنها موجود روی زمین است که قدرت انتخاب دارد. ژان پل سارتر معتقد بود که انسان محکوم به آزادی است و زمانی این محکومیت عینیت می‌یابد که ما انتخاب می‌کنیم. انسان مختار است که انتخاب کند و گاه به دلیل سهل‌انگاری‌ها و عدم دوراندیشی، مجبور است که انتخاب‌های خود را محدود کند؛ بنابراین، محدودیت در انتخاب، یک بحران است و برعکس آن، برای بعضی از افراد، این وسعت انتخاب‌هاست که چالش بزرگی محسوب می‌شود. اگر بین انتخاب‌های محدود، بهترین انتخاب را داشته باشیم، همواره از خود حمایت خواهیم کرد، و اگر در وسیع‌ترین محدوده انتخاب‌ها، انتخاب مناسبی نداشته باشیم، آن را هم ما انتخاب کرده‌ایم و مسؤولیت آن برعهده خود ماست.

یکی از نقاط عطف در زندگی هر شخصی، انتخاب رشته، مسیر تحصیلی و شغلی آینده اوست. چه تصمیم خود را برای انتخاب رشته

گرفته باشید، چه نه، یکی از سؤالات اساسی این است که چه رشته‌ای مناسب‌ترین رشته با توجه به ویژگی‌های شخصیتی و توانمندی‌ها و هوش شماست. آنچه در دوره تحصیل می‌تواند ارزیابی فرد را از یک رشته شکل داده و در پی آن رضایت تحصیلی وی را تحت تأثیر قرار دهد، عواملی است که از آغاز و پیش از ورود به دانشگاه، انتخاب رشته داوطلب را جهت داده است. در خصوص عوامل مؤثر بر انتخاب رشته دانشگاهی، تاکنون تحقیقات متعددی در خارج و داخل کشور انجام شده است که هر کدام یک یا چند عامل را به عنوان عوامل مسلط یا دارای سهم بیشتر در انتخاب رشته افراد، مشخص کرده‌اند؛ البته شرایط اجتماعی و اقتصادی هر جامعه می‌تواند وزن متفاوتی به عوامل مختلف بدهد؛ برای مثال، این شرایط می‌تواند سهم انتخاب و علاقه فردی را در انتخاب رشته، کم و زیاد کند. در مطالعات مختلف، ترکیبی از علایق شخصی، ویژگی شخصیتی، علاقه خانواده، بازار کار و آینده شغلی در انتخاب رشته افراد، مؤثر بوده است؛ برای مثال، پیرسون و دلمنکنکینز (۱۹۹۷) در مطالعه خود، ترجیحات و علایق خانواده، کیسی (۲۰۰۰) ویژگی‌های شخصیتی، فریزبی (۲۰۰۰) ترجیحات خانواده، کرن (۲۰۰۰) ترجیحات خانواده، آینده شغلی و بازار کار، دالی (۲۰۰۳) توانمندی علمی و علایق شخصی، تاتار (۲۰۱۳) و (۲۰۲۱) آینده شغلی، کینزی و همکارانش (۲۰۰۴) و (۲۰۱۹) ویژگی‌های فردی و خانوادگی و آینده شغلی را مهم‌ترین ملاک‌ها برای انتخاب رشته دانشجویان اعلام کرده‌اند. در مطالعات داخلی نیز، نصفت (۱۳۷۱) توانایی شخص و منزلت اجتماعی، مطهری (۱۳۷۲) علاقه شخصی، نصر (۱۳۸۱) توانایی علمی فرد و علایق شخصی، عبدی و آقابابا (۱۳۸۸) نیز عوامل فردی، آینده شغلی، و ربانی و ربیعی (۱۳۹۰) علایق شخصی را مهم‌ترین عامل در انتخاب رشته دانشجویان ایرانی بیان کرده‌اند.

یکی از عوامل بسیار مهم در پیشرفت تحصیلی و کسب موفقیت‌های درسی، وجود وضعیت اقتصادی مطلوب و همچنین داشتن رفاه و امکانات مادی است.

دانش‌آموزانی که در خانواده‌های کم‌بضاعت مشغول به تحصیل هستند، تمایل دارند

که هر چه سریع‌تر وارد بازار کار بشوند و به حقوق مادی دست پیدا کنند. عوامل فرهنگی جامعه نیز، در جهت‌گیری تحصیلی دانش‌آموزان مؤثر است؛ مثلاً، برخی از کشورها ممکن است به تحصیل و ارتقاء سطح علمی افراد، اهمیت بدهند و در جهت آن برنامه‌ریزی‌های بلندمدت زیادی را ترتیب بدهند؛ در حالی که در جوامع دیگر،

اشتغال پردرآمد، بیشتر از ارتقاء سطح علمی اهمیت داشته باشد. در یک فرآیند تصمیم‌گیری، دانش‌آموزان ممکن است که تحت تأثیر والدین، مشاوران، دوستان و آشنایان و معلمان خود قرار گیرند. مرور پیشینه پژوهشی نشان می‌دهد که دوستان، مشاوره با خانواده و مشاوره تحصیلی، از عوامل تأثیرگذار در تصمیم‌گیری دانشجویان شناخته شده‌اند.

نتایج مطالعه مثنی و محمدی (۱۴۰۱) روی انتخاب رشته دانشجویان رشته حسابداری نشان می‌دهد که عامل ویژگی‌های رشته، ویژگی‌های فردی، عوامل راهنما، عوامل محیطی، ویژگی‌های تحصیلی و ویژگی‌های دانشگاه، بر انتخاب رشته دانشجویان تأثیر مثبت و معنی‌داری داشته، و همچنین آبرومندی، امکان ادامه تحصیل در مقاطع بالاتر، استقلال، شهرت دانشگاه، عضویت حرفه‌ای، آرمان‌گرا بودن، پیشرفت شغلی آتی، دانش قبلی، اعتبار و موقعیت اجتماعی و چشم‌انداز خوب و فرصت‌های شغلی، به عنوان ده شاخص برتر انتخاب رشته حسابداری گزارش شده است. طبیعتاً نمی‌توان نتایج این مطالعه را به دانشجویان همه رشته‌ها تعمیم داد؛ چون هر رشته، بافت فرهنگی و علمی و اجتماعی مختص به خود را دارد.

مقوله انتخاب رشته در ایران، یکی از چالش برانگیزترین مراحل زندگی است. ممکن است که داوطلب به رشته‌ای علاقه داشته باشد، اما بازار کار به آن رشته علاقه نداشته باشد. این شیدایی به دو مقولگی، در دو پیوستار «درون فردی و برون فردی» قابل بحث است. ملاک‌های درون فردی، شامل: علاقه به رشته، استعداد و هوش و رضایت از خود است و عامل‌های برون فردی، شامل: علایق خانواده، نظرات مشاوران، بازار کار، آینده شغلی، منزلت اجتماعی و رضایت خانواده است. به نظر می‌رسد که امروزه ملاک‌های برون فردی، از ملاک‌های درون فردی بر انتخاب رشته مؤثرتر شده‌اند. تبعات و پیامدهای چنین مسیری برای انتخاب رشته، نگران‌کننده است.





# انتخاب رشته آگاهانه و صحیح (کتاب دوم)

● فاطمه قلخانباز

تحقیقات نشان می دهد داوطلبانی که بر اساس شناخت توانایی ها، ارزش ها، مهارت ها، استعدادها، علایق و تیپ شخصیتی و با آگاهی کافی از رشته های دانشگاهی و تناسب آن با صفات فردی خویش انتخاب رشته می کنند، بسیار موفق تر از آنهایی هستند که فقط بر اساس رتبه و آنچه که دیگران به آنها دیکته می کنند، به انتخاب رشته مبادرت می ورزند؛ زیرا تحصیل در هر رشته ای نیازمند ویژگی هایی است و فردی که قصد تحصیل در آن رشته را دارد، باید قبلاً از علایق، توانایی ها و استعدادها، خویش اطلاع داشته باشد و هماهنگ با نوع علاقه و ویژگی های شخصیتی خود، انتخاب رشته نماید. پس داوطلب در گام نخست، می بایست به خودشناسی برسد و سپس در مورد رشته های دانشگاهی کسب اطلاع کند و در نهایت انتخاب رشته آگاهانه ای داشته باشد. الگوی انتخاب رشته آگاهانه در داوطلبان آزمون سراسری، مطابق با فرآیند زیر است:



## خودشناسی (شناسایی ویژگی های فردی)

مرحله اول برای انتخاب رشته تحصیلی آگاهانه، شناخت خود است. شناخت خود، یعنی شناخت علایق، مهارت ها و ارزش ها. پس برای شناخت خود، می بایست از علایق، مهارت ها و ارزش های فردی، آگاهی کسب کرد. در ادامه، در سه گام، هر یک از این موارد بیان می شود.

### گام اول: خودشناسی از علایق، مبتنی بر نوع شخصیت

با مطالعه تیپ های شخصیتی که بیان می شود، افراد می توانند تا حدود زیادی به شناخت خود برای انتخاب آگاهانه رشته تحصیلی شان دست پیدا کنند؛ البته اکثر افراد، در واقع ترکیبی از خصلت های ارائه شده در ذیل هر یک از تیپ های شخصیتی هستند و در هنگام تطبیق خود با یکی از آنها، باید تفاوت های خود را با این تیپ ها نیز در نظر داشته باشند.

تیپ های شخصیتی هالند مطابق با علایق فرد

در دهه ۱۹۷۰ میلادی، جان هالند<sup>۱</sup> (John Holland) نظریه ای درباره گسترش علایق بر اساس شش تیپ شخصیتی ارائه کرد:







در ادامه، ویژگی‌های بارز هر تیپ شخصیتی و رشته‌های تحصیلی متناسب با آن، به صورت محدود بیان می‌شود. سعی کنید که علاقه تحصیلی خود را با شناخت از خود تطبیق دهید و انتخاب رشته کنید.

### افراد واقع‌گرا

#### علاقه‌مند به:

- فعالیت‌های بیرونی.
- فعالیت‌های ورزشی.
- فعالیت‌های عملی با ابزار.
- کار با گیاهان و حیوانات.
- ساخت و ساز (امور عمرانی و ساختمانی).

#### رشته‌ها و مشاغل مناسب برای تیپ

##### شخصیتی واقع‌گرا:

- مهندسی عمران.
- علوم کامپیوتر.
- مهندسی صنایع.
- مهندسی شیمی.
- مهندسی الکترونیک.
- محیط زیست.
- مهندسی مواد.

### افراد جست‌وجوگر

#### علاقه‌مند به:

- حل مسأله.
- جست‌وجو و اکتشاف.
- مطالعه و تحقیق.
- طرح‌ریزی و مدل‌سازی.
- فعالیت‌های انتزاعی.
- فعالیت‌های علمی - تخیلی.

#### رشته‌ها و مشاغل مناسب برای تیپ

##### شخصیتی جست‌وجوگر:

- ریاضی.
- فیزیک.
- شیمی.
- جغرافیا.
- زیست‌شناسی.
- پژوهشگر در امور علمی (در رشته‌های مختلف).

### افراد هنری

#### علاقه‌مند به:

- فعالیت‌های خلاقانه.
- فعالیت‌های بدون ساختار و نامنظم.
- فعالیت‌های فردی.
- هنرهای تجسمی و نمایشی.
- زبان و ادبیات.
- فرهنگ‌های دیگر.

#### رشته‌ها و مشاغل مناسب برای تیپ

##### شخصیتی هنری:

- موسیقی و آهنگسازی.
- بازیگری.
- نقاشی و گرافیک.
- عکاسی و فیلمبرداری.
- زبان‌های خارجی.
- تاریخ.
- طراحی صنعتی.

### افراد اجتماعی

#### علاقه‌مند به :

- فعالیت‌های بیرونی.
- فعالیت‌های انسان‌دوستانه.
- فعالیت‌های آموزشی.
- خدمات اجتماعی.

#### رشته‌ها و مشاغل مناسب برای تیپ

##### شخصیتی اجتماعی:

- روان‌شناسی و مشاوره.
- پرستاری.
- علوم اجتماعی.
- پزشکی و دندان‌پزشکی.
- علوم سیاسی.
- الهیات.

### افراد متهور

#### علاقه‌مند به :

- فعالیت‌های چالش برانگیز.
- فعالیت‌های رقابتی.
- فعالیت‌های اقتصادی.
- فعالیت‌های مدیریتی.

#### رشته‌ها و مشاغل مناسب برای تیپ

##### شخصیتی متهور:

- مدیریت.
- اقتصاد.
- امور مالی.
- مدیریت منابع انسانی.
- روزنامه‌نگاری.

### افراد قراردادی

#### علاقه‌مند به:

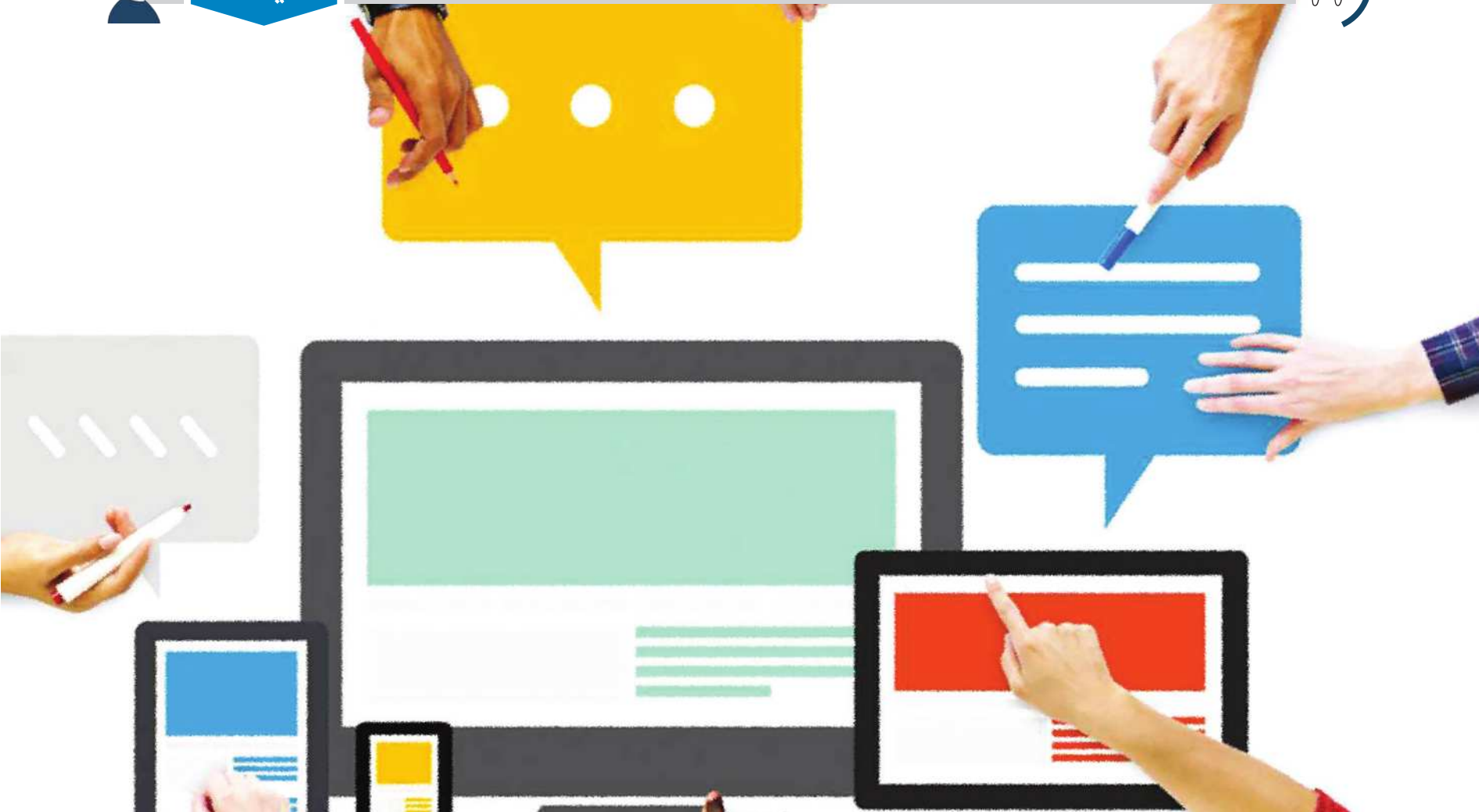
- فعالیت‌های منظم و سازمان یافته.
- فعالیت‌های محاسبه‌ای.
- فعالیت‌های عینی.
- فعالیت‌های مدیریتی.

#### رشته‌ها و مشاغل مناسب برای تیپ

##### شخصیتی قراردادی:

- حسابداری.
- دفترداری.
- ترجمه متون خارجی.
- برنامه‌نویسی کامپیوتر.

در این نوشتار، مرحله اول خودشناسی، یعنی خودشناسی از علائق مبتنی بر نوع شخصیت، بیان شد. در نوشتار بعدی، به مراحل دیگر خودشناسی، یعنی شناخت مهارت‌ها و توانایی‌ها و شناخت اهداف و ارزش‌های فردی، می‌پردازیم.



## نگاهی به عوامل مؤثر در انتخاب رشته

یکی از انتخاب‌های مهم هر فرد در زندگی خود، انتخاب رشته تحصیلی است که نقش بسیار مهمی در آینده شغلی، فرهنگی و اجتماعی وی دارد.

نظام‌های مختلف آموزش عالی در دنیا همواره سعی کرده‌اند با شناسایی عواملی که بر گرایش داوطلبان ورود به آموزش عالی در انتخاب رشته‌شان تأثیر می‌گذارد، این افراد را به گونه‌ای به رشته‌های مختلف تحصیلی هدایت کنند که کمترین خسارت را در ارتباط با مسأله تحصیل و آینده شغلی آنها با خود به همراه داشته باشد. مطابق با نظام کنونی پذیرش دانشجو در ایران، بسیاری از داوطلبان مجاز به انتخاب رشته دانشگاه‌ها در رشته‌های مورد نظرشان پذیرفته نمی‌شوند؛ زیرا پذیرش و حتی موفقیت تحصیلی این افراد در آینده، تا حد زیادی تحت تأثیر نحوه انتخاب رشته آنهاست.

• مؤکان احتشام حسینی

مورد نظر می‌پردازد و در پی پاسخ به این پرسش اساسی است که آیا ادامه تحصیل بدهد و یا به داشتن مدرک دیپلم دبیرستان اکتفا نماید. در دومین مرحله، یعنی جست‌وجو، داوطلب پس از تصمیم به ادامه تحصیل، باید به جمع آوری اطلاعات درباره رشته‌ها و دانشگاه‌های مختلف بپردازد، و سرانجام در مرحله نهایی که انتخاب رشته است، فرد با ملاحظه نتایج مرحله قبلی، به انتخاب رشته مورد نظر خود مبادرت می‌کند. (چاپمن ۱۹۸۱ به نقل از درانک، ۲۰۰۷) معتقد است که انتخاب رشته و دانشگاه، بر اساس مجموعه‌ای از ویژگی‌های درونی داوطلب در ارتباط با عوامل بیرونی انجام می‌شود؛ بنابراین، طبق نظر چاپمن، بر اساس تعامل عوامل درونی، شامل: علاقه و سطح آرزوهای فردی، نگرش، توانایی، عملکرد تحصیلی و عوامل

تأثیر می‌پذیرند و چه مسیری را در انتخاب رشته خود طی می‌کنند؛ سپس می‌توان با کنترل و دست‌کاری این عوامل، با توجه به اهداف آموزش عالی و نیازهای آن، بر رفتار و عملکرد دانشجویان در مرحله ورود به دانشگاه اثر گذاشت.

در ادامه، مهم‌ترین نظریات ارائه شده در ارتباط با انتخاب رشته در اینجا مرور می‌شود. الگوی انتخاب دانشگاه که از سوی هاسلر و گالاگر (۱۹۸۷) ارائه شده است، گام‌های منطقی را که یک داوطلب باید در فرآیند تصمیم‌گیری انتخاب رشته طی نماید، نشان می‌دهد. مطابق با نظریه هاسلر و گالاگر، اولین مرحله فرآیند انتخاب رشته، پیش‌آمدگی است و وقتی روی می‌دهد که فرد، تحت تأثیر عوامل محیطی، به بررسی انگیزه‌ها و تمایلات اولیه خود، برای تحصیل در دانشگاه یا رشته

فرآیند انتخاب رشته داوطلبان، می‌تواند مطابق با شرایط زمانی و مکانی، از عوامل و ملاک‌های مختلفی تأثیرپذیر باشد. داوطلبی که با رشته‌های متنوع دانشگاهی روبرو می‌شود، در واقع، مجبور است به سختی تصمیم خویش را مبنی بر انتخاب رشته اتخاذ نماید و در این بین، عوامل متعددی را در نظر می‌گیرد؛ چون این امر به آینده وی بر می‌گردد و تأثیر مستقیمی بر زندگی آتی او دارد. با توجه به اهمیت موضوع، بررسی این عوامل، خود به خود، می‌تواند بر حسب نیازهای دست‌اندرکاران نظام آموزش عالی، برای رسیدن به یکی از برون داده‌های مورد انتظار آموزش عالی، یعنی نیروی انسانی متخصص، مورد استفاده قرار بگیرد؛ به عنوان نمونه، می‌توان بررسی کرد که دانشجویان، بیشتر از چه عواملی در جهت‌گیری خود نسبت به آموزش عالی



**هشدار به متقاضیان آزمون‌های بین‌المللی**

به اطلاع متقاضیان شرکت در آزمون‌های بین‌المللی نظیر IELTS, GRE, TOEFL و... می‌رساند با توجه به وجود تعدادی افراد و شرکت‌های سود جو که با تبلیغات و وعده‌های واهی مبنی بر اخذ مدارک مورد نظر، با مشخصات داوطلب اقدام به کلاهبرداری و اخذ مبالغ قابل توجهی از این افراد می‌نمایند، این سازمان به عنوان ناظر آزمون‌های بین‌المللی در کشور، ضمن برخورد قانونی و معرفی این مراکز به مراجع قضائی، موارد ذیل را برای اطلاع متقاضیان یادآوری می‌نماید:

۱ - تنها مدارکی از طریق این سازمان مورد گواهی و تأیید قرار خواهند گرفت که قبلاً مجری آزمون از سوی این سازمان مجوز برگزاری آن را دریافت نموده باشد؛ لذا قبل از پرداخت هرگونه وجه از طریق سایت سازمان سنجش آموزش کشور (بخش آزمون‌های بین‌الملل) نسبت به مجاز بودن مرکز اطمینان حاصل نمایید.

۲ - با داوطلبانی که مرتکب تخلف شوند برابر قانون برخورد خواهد شد و مشخصات آنان در فهرست متخلفان آزمون‌های این سازمان قرار خواهد گرفت. ضمناً این داوطلبان از ۲ تا ۱۰ سال از شرکت در آزمون‌هایی که این سازمان برگزار می‌نماید یا ناظر آن است، محروم خواهند شد. همچنین در صورتی که متخلفان در طول محرومیت اقدام به ثبت‌نام در یکی مراکز نمایند، در هر مرحله از مراحل آزمون از شرکت آنان در آزمون جلوگیری به عمل خواهد آمد.

۳ - مراکز برگزاری آزمون‌ها موظف به رعایت قوانین بوده و بایستی از ثبت‌نام این افراد خودداری نمایند و در صورت تخلف، مجوز آنان لغو می‌گردد.

۴ - داوطلبانی که با جعل مدارک هویتی سعی در گمراه نمودن مجریان آزمون نمایند و در آن شرکت کنند و تخلف آنان (حتی پس از دریافت مدرک) اثبات گردد، برابر مقررات برگزاری آزمون‌ها، مدارک مربوط به آنها باطل و از شرکت در آزمون‌ها به مدت ۲ تا ۱۰ سال محروم خواهند شد و با توجه به اینکه جعل هرگونه اسناد دولتی و استفاده از سند مجعول و شرکت کردن به جای داوطلب اصلی، برابر قانون مجازات اسلامی (تعزیرات مصوب ۱۳۷۵) جرم تلقی می‌شود و مجازات کیفری به همراه خواهد داشت، این گروه از متخلفان برای صدور احکام قضائی به مراجع قضائی معرفی می‌گردند.

یادآور می‌شود که براساس قوانین مؤسسات صاحب امتیاز آزمون‌های بین‌المللی، کلیه مراحل ثبت‌نام آزمون‌ها بایستی شخصاً توسط شخص متقاضی انجام شود و در صورت عدم رعایت شرایط ثبت‌نام، از شرکت متقاضی در آزمون ممانعت به عمل خواهد آمد و در صورت مشاهده هرگونه تخلف در این زمینه با افراد یا شرکت‌های سودجو که به روش‌های مختلف اقدام به ثبت‌نام متقاضیان در آزمون‌های بین‌المللی می‌نمایند برخورد قانونی خواهد شد.

همان طور که در نظریات ارائه شده در سطرهای پیشین بیان شد، عوامل مؤثر بر انتخاب رشته را می‌توان به دو دسته بیرونی و درونی تقسیم نمود. این عوامل، که کنترل برخی از آنها از اختیار فرد خارج است، به طور مستقیم و غیرمستقیم، انتخاب او را تحت تأثیر قرار می‌دهند. شناخت این عوامل، می‌تواند فرد را در انتخاب رشته بهتر یاری دهد. در ادامه، این عوامل را بیان می‌کنیم:

**عوامل بیرونی**

- خانواده.
- محیط آموزشی.
- افراد اثرگذار در زندگی فرد.
- گروه همسالان.
- رسانه‌ها و وسایل ارتباط جمعی.
- پیشرفت علوم و تکنولوژی.
- زمینه‌های اقتصادی، فرهنگی و اجتماعی.
- روش ورود به آموزش عالی.
- ظرفیت پذیرش.
- بازار کار.

در بین عوامل بیرونی، اثر بعضی از عوامل، کم و اثر بعضی از عوامل، زیاد است، اما اگر فرد تصویر درستی از ظرفیت ذهنی، توانایی‌ها، ویژگی‌های شخصیتی و محدودیت‌هایی که با آن مواجه است، داشته باشد، می‌تواند در این زمینه انتخاب درستی داشته باشد. در ادامه، به عوامل درونی اشاره می‌کنیم:

**عوامل درونی**

- هوش و استعداد.
- علاقه و رغبت.
- ارزش‌ها و نگرش‌های فردی.
- اعتقادات.
- جنس.
- توانایی و مهارت.
- ویژگی‌های شخصیتی.
- اهداف و انگیزه‌های فردی.
- تجربیات داوطلب.
- خودباوری و استقلال.

انتخاب رشته‌ای که با در نظر گرفتن هوش و استعداد فرد و با در نظر گرفتن علایق، اعتقادات، ارزش‌ها و نگرش‌های فردی و ویژگی‌های شخصیتی صورت گیرد، قطعاً بهترین نوع انتخاب رشته خواهد بود.

این مقاله با استفاده از آثار «انتخاب رشته، انتخاب آینده: راهنمای عملی انتخاب رشته آزمون سراسری» تألیف کوروش پرند و همکاران (۱۳۹۱) و «بررسی عوامل مؤثر بر انتخاب رشته داوطلبان مجاز به انتخاب رشته کنکور سراسری» تألیف بهشته عبدی و ابوالفضل آقابابا و ... تدوین شده است.

بیرونی، از قبیل: افراد مهم در زندگی فرد (مثل: افراد خانواده، دوستان و ...) و ویژگی‌های دانشگاه شامل: شهریه، مکان و سطح تحصیلی آن، انتخاب رشته و دانشگاه صورت می‌پذیرد. در الگوی ترکیبی جکسون (۱۹۸۲)، اعتقاد بر این است که انتخاب رشته، از یکسو تحت تأثیر عوامل فردی و اجتماعی متنوع است، و از سوی دیگر، از عوامل اقتصادی روزمره متأثر است؛ در واقع، فرآیند انتخاب رشته، حاصل و نتیجه‌ای از تعامل آرزوهای فردی، اجتماعی و محدودیت‌های جهان واقع است که بر انتخاب فرد اثر می‌گذارد و می‌توان با توجه به آن، رفتارهای انتخاب رشته داوطلبان را تفسیر کرد. بر اساس نظر جکسون، داوطلبان در فرآیند انتخاب رشته خود، باید از سه مرحله ترجیح یا آمادگی، انحصار و ارزشیابی گذر نمایند. مرحله اول، یعنی ترجیح، شامل عواملی است که داوطلب را در موقعیتی قرار می‌دهد تا بیشتر در مورد ادامه تحصیل و یک رشته خاص فکر کند. این عوامل، شامل: آمال و آرزوها، زمینه اجتماعی (افراد مرجع و مهم زندگی فرد)، تجربه و توانایی تحصیلی و سوابق و پیشینه خانوادگی فرد است. این مرحله می‌تواند حاصلی از تعامل خصوصیات فرد و متغیرهای محیطی باشد که او را در یک وضعیت مناسب یا نامناسب در مورد تصمیم‌گیری راجع به ادامه تحصیل و انتخاب رشته (در مرحله دوم) سوق می‌دهد. در مرحله دوم، یعنی انحصار، داوطلب ممکن است رشته‌ها و دانشگاه‌های گوناگون را در نظر آورد و با افراد خاصی هم تماس برقرار کرده و با آنها مشورت کند و درباره این رشته‌ها و دانشگاه‌ها جست‌وجو نماید. عوامل مهمی که در این مرحله می‌تواند پیش روی داوطلب قرار گیرد، شامل: خصوصیات داوطلب، هزینه تحصیل، شهریه دانشگاه، موقعیت جغرافیایی محل تحصیل و منافع شغلی حاصل از تحصیل در هر رشته است که در آینده عاید وی خواهد شد، می‌شود و این مورد به اطلاعاتی که داوطلب در اختیار مشاور خود قرار می‌دهد و ارائه برنامه‌های درسی مورد علاقه وی بر می‌گردد. در این مرحله، بعضی از داوطلبان به دلایل اقتصادی، اجتماعی یا حتی جغرافیایی، نام برخی از دانشگاه‌ها را از تصمیم‌گیری خود برای انتخاب رشته حذف می‌کنند. در مرحله سوم، یعنی ارزیابی، داوطلب به سنجش و امتیازبندی گزینه‌ها برای تصمیم‌گیری نهایی در این زمینه می‌پردازد. این مرحله، جنبه قراردادی دارد و انتخاب می‌تواند بدون سنجش شقوق، در همان مرحله اول یا دوم نیز اتفاق بیفتد (داسکر ۲۰۰۵). بر اساس نظر کینزی و همکاران (۲۰۰۴)، تحقیقات مرتبط با عوامل مؤثر بر انتخاب رشته و دانشگاه، عمری پنجاه ساله دارد و محققان در طول این دوره، عوامل تعیین‌کننده‌ای، مانند: ویژگی‌های فردی، خانوادگی و شغلی را همراه با ویژگی‌های دانشگاه شناسایی کرده‌اند.

مشاور رئیس و مدیرکل روابط عمومی سازمان سنجش اعلام کرد

# زمان انتشار کارت و برگزاری آزمون استخدامی وزارت آموزش و پرورش ویژه رشته شغلی دبیری و هنرآموز

مشاور رئیس و مدیرکل روابط عمومی سازمان سنجش آموزش کشور، زمان انتشار کارت ورود به جلسه و برگزاری آزمون استخدامی وزارت آموزش و پرورش ویژه رشته شغلی دبیری و هنرآموز سال ۱۴۰۲ را اعلام کرد.

به گزارش روابط عمومی سازمان سنجش آموزش کشور، دکتر علیرضا کریمیان، درباره برگزاری این آزمون گفت: کارت شرکت در آزمون، از روز دوشنبه ۹ مرداد ماه از طریق درگاه اطلاع‌رسانی سازمان سنجش منتشر می‌شود؛ لذا داوطلبان برای شرکت در جلسه



امتحان، باید در تاریخ تعیین شده، با وارد کردن اطلاعات شناسنامه‌ای یا اطلاعات ثبت‌نامی، از کارت شرکت در آزمون خود یک نسخه پرینت تهیه کرده و بر اساس آدرس و زمان تعیین‌شده روی کارت شرکت

در آزمون، به حوزه امتحانی مربوط مراجعه کنند.

وی افزود: فرآیند برگزاری آزمون، از ساعت ۷:۳۰ صبح روز پنجشنبه ۱۲ مرداد ماه آغاز می‌شود و برای حضور در جلسه آزمون، همراه داشتن پرینت کارت شرکت در آزمون، اصل کارت ملی یا اصل شناسنامه عکس‌دار، الزامی است.

مدیرکل روابط عمومی سازمان سنجش آموزش کشور، از داوطلبان علاقه‌مند خواست به منظور کسب اطلاعات بیشتر در این زمینه، اطلاعیه منتشر شده در درگاه اطلاع‌رسانی سازمان سنجش آموزش کشور را به دقت مطالعه کنند.

۲۰ مرداد ماه

## آغاز ثبت انتقالی دانشجویان شاهد و ایثارگر علوم پزشکی

سامانه نقل و انتقالات دانشجویان شاهد و ایثارگر شاغل به تحصیل در دانشگاه‌های علوم پزشکی فعال شده است و دانشجویان از ۲۰ مرداد ماه می‌توانند به این سامانه مراجعه کنند.

بر اساس نامه ۷ مرداد ماه مدیرکل ستاد شاهد و ایثارگر وزارت بهداشت، دانشجویان شاهد و ایثارگر شاغل به تحصیل در دانشگاه‌های علوم پزشکی وابسته به وزارت بهداشت، درمان و آموزش پزشکی، لازم است که از ۲۰ مرداد ماه تا ۲۰ شهریور ماه از طریق سامانه انتقال نسبت به ثبت درخواست خود اقدام کنند.

اقدام کنند. درخواست متقاضیان در کمیسیون نقل و انتقالات بررسی شده و نتیجه آن از طریق سامانه و پیامک به دانشجو اطلاع‌رسانی می‌شود. ضمناً دانشجویان واجد شرایط انتقال، لازم است که صرفاً از طریق سامانه نقل و انتقال به آدرس: <http://shahedtransmission.behdasht.gov.ir> اقدام نموده و از مراجعه حضوری به دانشگاه‌ها و ستاد مرکزی وزارت بهداشت خودداری کنند.

## برنامه زمانی تاریخ ثبت‌نام و برگزاری آزمون‌های سراسری سال ۱۴۰۳

ردیف	شرح فرآیند	سراسری		دکتری	کارشناسی ارشد	کاردانی به کارشناسی	کاردانی ویژه دانشگاه فنی و حرفه‌ای
		نوبت اول	نوبت دوم				
۱	زمان ثبت‌نام	۱۴۰۲/۸/۲۱ تا ۱۴۰۲/۸/۲۷	۱۴۰۳/۱/۱۷ تا ۱۴۰۳/۱/۲۳	۱۴۰۲/۷/۳۰ تا ۱۴۰۲/۸/۶	۱۴۰۲/۷/۲۳ تا ۱۴۰۲/۷/۲۹	۱۴۰۳/۳/۲۷ تا ۱۴۰۳/۴/۳	۱۴۰۳/۴/۱۷ تا ۱۴۰۳/۴/۲۴
۲	اجرای آزمون	پنجشنبه و جمعه ۱۴۰۳/۲/۷ و ۶	پنجشنبه و جمعه ۱۴۰۳/۴/۸ و ۷	عصر جمعه ۱۴۰۲/۱۲/۴	صبح و عصر جمعه ۱۴۰۲/۱۲/۴	جمعه ۱۴۰۳/۶/۲	جمعه ۱۴۰۳/۶/۲