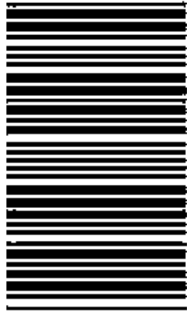


کد کنترل

134

F



134F

## آزمون (نیمه‌متمرکز) ورود به دوره‌های دکتری - سال ۱۴۰۱

دفترچه شماره (۱)

صبح جمعه ۱۴۰۰/۱۲/۶



جمهوری اسلامی ایران  
وزارت علوم، تحقیقات و فناوری  
سازمان سنجش آموزش کشور

«اگر دانشگاه اصلاح شود مملکت اصلاح می‌شود.»  
امام خمینی (ره)

رشته مالی  
(کد ۲۱۷۱)

جدول مواد امتحانی، تعداد، شماره سؤال‌ها و زمان پاسخ‌گویی

زمان پاسخ‌گویی	تا شماره	از شماره	تعداد سؤال	مواد امتحانی
۱۲۰ دقیقه	۸۰	۱	۸۰	مجموعه دروس تخصصی: - آمار و کاربرد آن در مدیریت - مبانی سازمان و مدیریت - اصول و مبانی مدیریت از دیدگاه اسلام - رییسک و مدیریت سرمایه‌گذاری - بازارها و نهاد های مالی

استفاده از ماشین حساب مجاز نیست.

این آزمون نمره منفی دارد.

حق چاپ، تکثیر و انتشار سؤال‌ها به هر روش (الکترونیکی و...) پس از برگزاری آزمون، برای تمامی اشخاص حقیقی و حقوقی تنها با مجوز این سازمان مجاز می‌باشد و یا متخلفان برابر مقررات رفتار می‌شود.

\* متقاضی گرامی، وارد نکردن مشخصات و امضا در کادر زیر، به منزله غیبت و حضور نداشتن در جلسه آزمون است.

اینجانب ..... با شماره داوطلبی ..... با آگاهی کامل، یکسان بودن شماره صندلی خود را با شماره داوطلبی مندرج در بالای کارت ورود به جلسه، بالای پاسخ‌نامه و دفترچه سؤال‌ها، نوع و کد کنترل درج شده بر روی دفترچه سؤال‌ها و پایین پاسخ‌نامه‌ام را تأیید می‌نمایم.

امضا:

- ۱- کدام نمودار، برای نمایش همزمان پارامترهای مرکزی و پراکندگی دو مجموعه داده مناسب است؟  
 (۱) میله‌ای (۲) پارتو (۳) جعبه‌ای (۴) شاخه و برگ
- ۲- در یک جدول فراوانی، تفاوت فراوانی طبقه با بیشترین فراوانی از طبقه قبل نصف تفاوت آن با طبقه بعد است. اگر فاصله طبقات و مد به ترتیب ۶ و ۱۲ باشد، حدود طبقه‌ای که مد در آن قرار دارد چقدر است؟  
 (۱) ۱۲ - ۶  
 (۲) ۱۵ - ۹  
 (۳) ۱۶ - ۱۰  
 (۴) ۱۷ - ۱۱
- ۳- میانگین، میانه و ضریب چولگی متغیر  $X$  به ترتیب ۱۰، ۸ و ۱۱ است. ضریب تغییرات متغیر  $X$  کدام است؟  
 (۱)  $0.2$   
 (۲)  $3/6$   
 (۳)  $0.4$   
 (۴)  $0.6$
- ۴- احتمال این که دانشجویی به سوال A جواب صحیح بدهد  $0.6$  و احتمال این که او به سوال A یا B جواب صحیح بدهد  $0.9$  و احتمال اینکه او به سوال A جواب صحیح ندهد در صورتی که به سوال B جواب صحیح داده باشد  $0.4$  است. احتمال اینکه این دانشجو به سوال A و B جواب صحیح بدهد، چقدر است؟  
 (۱)  $0.15$   
 (۲)  $0.30$   
 (۳)  $0.45$   
 (۴)  $0.75$
- ۵- با در نظر گرفتن جدول احتمال توام زیر، احتمال وقوع A به شرط وقوع C کدام است؟  
 (۱)  $0.40$   
 (۲)  $0.25$   
 (۳)  $0.24$   
 (۴)  $0.1$

$y \backslash x$	A	B	مجموع
C		$0.3$	
D		$0.1$	$0.6$
مجموع	$0.6$		

۶- اگر  $x$  دارای تابع چگالی احتمال زیر باشد، مقدار  $P(x \leq 100 | x \geq 80)$  کدام است؟

$$f(x) = \frac{1}{100} e^{-x/100} \quad x > 0$$

(۱)  $1 - e^{-2/100}$

(۲)  $1 - e^{-8/100}$

(۳)  $e^{-2/100}$

(۴)  $e^{-8/100}$

۷- اگر بخواهیم نرخ بیکاری را در سطح خطای ۵٪ با حداکثر دقت برآورد ۱٪ برآورد کنیم، با فرض این که مقدار  $Z$  در سطح خطای مورد نظر ۲ باشد، حجم نمونه آماری چقدر است؟

(۱) ۱۰۰۰

(۲) ۲۰۰۰

(۳) ۱۰۰۰۰

(۴) ۲۰۰۰۰

۸- کدام مورد بیانگر مفهوم توان آزمون در آزمون فرضیه آماری است؟

(۱) احتمال رد  $H_0$  در حالی که فرض  $H_0$  درست است.

(۲) احتمال رد  $H_0$  در حالی که فرض  $H_1$  درست است.

(۳) احتمال قبول  $H_0$  در حالی که فرض  $H_0$  درست نیست.

(۴) احتمال قبول  $H_0$  در حالی که فرض  $H_1$  درست نیست.

۹- ادعا شده است که بیش از نیمی از کارکنان یک سازمان موافق تغییر مدیریت سازمان هستند. برای بررسی این ادعا یک نمونه تصادفی به حجم ۱۰۰ نفر انتخاب کرده‌ایم و ملاحظه شده ۵۵ نفر از آنها موافق این تغییر می‌باشند. برای انجام این آزمون فرض، مقدار آماره آزمون چقدر است؟

(۱) ۱

(۲) ۱/۵

(۳) ۱/۲۵

(۴) ۲

۱۰- متغیر تصادفی  $X$  دارای توزیع دو جمله‌ای با میانگین ۱۲ و واریانس ۳ می‌باشد. مقدار اندازه نمونه ( $n$ ) کدام است؟

(۱) ۱۲

(۲) ۱۵

(۳) ۱۶

(۴) ۲۰

۱۱- عناصر یک جامعه آماری عبارتند از: ۴، ۷، ۱۰، ۶ و ۳، واریانس توزیع نمونه‌گیری میانگین نمونه‌های ۴ تایی از این جامعه به روش با جایگذاری کدام است؟

(۱) ۱/۶

(۲) ۵/۸

(۳) ۵/۴

(۴) ۵/۲

۱۲- از جامعه‌ای نرمال، نمونه تصادفی ۱۰ تایی انتخاب شده است. اگر بخواهیم آزمون فرض دربارهٔ برابری واریانس جامعه با مقدار  $\theta$  را آزمون کنیم، با عنایت به درجه آزادی، آماره آزمون دارای کدام توزیع احتمال است؟

(۱)  $t_9$  (۲)  $t_{10}$  (۳)  $\chi^2_9$  (۴)  $\chi^2_{10}$

۱۳- اگر بخواهیم میانگین سه جامعه آماری را با هم مقایسه کنیم، آماره آزمون برای بررسی  $H_0$  کدام است؟

(۱)  $F$  (۲)  $Z$  (۳)  $t$  (۴)  $\chi^2$

۱۴- در مدل تحلیل واریانس یک عامله زیر، درجه آزادی صورت و مخرج آماره آزمون به ترتیب از راست به چپ چقدر است؟

تیمار ۱	تیمار ۲	تیمار ۳
۳۰	۱۸	۱۷
۲۱	۲۲	۱۹
۲۲	۲۲	۲۳
۱۹	۲۳	
	۱۹	
	۲۰	

(۱) ۲ - ۱۰

(۲) ۲ - ۱۲

(۳) ۱۰ - ۲

(۴) ۱۲ - ۲

۱۵- اگر ضریب همبستگی پیرسونی دو متغیر  $X$  و  $Y$  برابر با  $0/40$  باشد و با فرض  $\delta_x = 2$  و  $\delta_y = 4$ ، مقدار واریانس مشترک  $X$  و  $Y$  چقدر است؟

(۱)  $3/2$

(۲)  $1/6$

(۳) ۵

(۴)  $6/4$

۱۶- قسمتی از جدول تحلیل واریانس رگرسیون خطی به شرح زیر است. تعداد نمونه آماری و متغیرهای مستقل معادله رگرسیون از راست به چپ کدام است؟

(۱) ۲۰ - ۵

(۲) ۲۰ - ۴

(۳) ۲۱ - ۵

(۴) ۲۱ - ۴

منبع تغییرات	مجموع مجذورات	درجه آزادی
معادله رگرسیون	۱۲۰	۴
خطا	۸۰	۱۶

۱۷- کدام سبک مدیریت تعارض، هنگامی که طرف مقابل دارای قدرت برابر است و یا برای مسائل پیچیده نیازمند یک راه‌حل موقتی و سریع هستیم مناسب است؟

(۱) سازگار (۲) همکار (۳) سازشکار یا مصالحه (۴) بی‌تفاوت یا اجتناب

۱۸- طبق مطالعات هافستد، کدام مورد دربارهٔ کشورها با فرهنگ فردگرایی صدق می‌کند؟

(۱) سازمان‌ها بیشتر جنبهٔ شخصی دارند.

(۲) وظیفه‌مداری بر رابطه‌مداری غالب است.

(۳) سازمان همانند یک خانواده است.

(۴) سازمان‌ها از منافع کارکنانشان دفاع می‌کنند.

۱۹- اینکه سازمانی برای نظم بخشیدن خود به پدیده‌های طبیعی سازمان اعتماد کند، ویژگی برجسته کدام نوع سازمان است؟

(۱) فراکتال (۲) دانشی (۳) یادگیرنده (۴) خودنگهدارنده

- ۲۰- این نگرش که دانش بشری مجموعه‌ای ساخته شده در نظر گرفته می‌شود که بازتاب واقعیت‌ها در ذهن ماست، نه خود واقعیت‌ها، در کدام نظریه فلسفی ارائه گردیده است؟  
 (۱) ذهن‌گرایی تفسیری (۲) اثبات‌گرایی (۳) پدیدارشناسی (۴) ساخت‌گرایی
- ۲۱- از نظر سیاسی در مورد ائتلافات و شبکه‌ها کدام مورد درست است؟  
 (۱) ائتلافات و شبکه هر دو موضوع‌مدار هستند. (۲) ائتلافات و شبکه‌ها هر دو انسان‌مدار هستند.  
 (۳) ائتلافات موضوع‌مدار و شبکه‌ها انسان‌مدار هستند. (۴) ائتلافات انسان‌مدار و شبکه‌ها موضوع‌مدار هستند.
- ۲۲- تفاوت در جهت‌گیری‌های شناختی و احساسی مدیران در دوایر مختلف سازمان بیانگر کدام مورد می‌باشد؟  
 (۱) رسمیت (۲) تفکیک (۳) حرفه‌گرایی (۴) تفویض اختیار
- ۲۳- «امید فرد به کامیابی در تحقق هدف» و «باز خورد» به ترتیب جزء کدام عوامل در فرایند هدف‌گذاری هستند؟  
 (۱) میانجی - چالش برانگیز (۲) میانجی - میانجی  
 (۳) چالش برانگیز - چالش برانگیز (۴) چالش برانگیز - تعدیل‌کننده
- ۲۴- برای تحقق هدف ثبات و کنترل، کدام نقش مهم است؟  
 (۱) هماهنگ‌کننده (۲) هدایت‌کننده (۳) ارزیاب (۴) مذاکره‌کننده
- ۲۵- از نظر ساختاری هرچه محیط رفتاری خصمانه‌تر داشته باشد، سازمان به چه سمتی متمایل می‌شود؟  
 (۱) تمرکز (۲) عدم تمرکز (۳) کنترل بیشتر (۴) انعطاف بیشتر
- ۲۶- تعارض کارگر و کارفرما در سازمان در نظریه مدیریت علمی تیلور با چه سازوکاری حل می‌شود؟  
 (۱) ایجاد کارراهه شغلی (۲) پرداخت براساس بهره‌وری  
 (۳) ریشه‌کن کردن کم‌کاری (۴) از بین بردن گروه‌های غیررسمی در سازمان
- ۲۷- خاستگاه نظریه‌پردازی در مورد ساختار اجتماعی سازمانی، کدام نظریه می‌باشد؟  
 (۱) اداری (۲) نهادی (۳) مدیریت علمی (۴) بوروکراسی
- ۲۸- کدام عنصر سنجش هوش فرهنگی، دانش فرد در مورد فرهنگ‌های مختلف مبتنی بر گستره تجربیات وی است که ارتقا مشارکت فعال در انواع بسترهای فرهنگی را فراهم می‌کند؟  
 (۱) انگیزشی (۲) رفتاری (۳) شناختی (۴) فراشناختی
- ۲۹- براساس «نظریه ظرفیت جذب»، کدام مراحل شناخت ارزش دانش جدید و جذب و به‌کارگیری آن در قالب چهار قابلیت را ظرفیت جذب تحقق یافته می‌نامند؟  
 (۱) بهره‌برداری و اکتساب (۲) جذب و اکتساب (۳) دگرگونی و اکتساب (۴) دگرگونی و بهره‌برداری
- ۳۰- براساس استدلال نظریه نهادی، سازمان‌های جدید برای افزایش شانس بقا، چه چیزی را در محیط نهادی اطراف خود جست‌وجو می‌کنند؟  
 (۱) مسئولیت‌پذیری جمعی (۲) ائتلاف استراتژیک با سایر نهادها  
 (۳) حذف رقبا از طریق نوآوری (۴) مقررات و نظام‌نامه‌های رفتاری
- ۳۱- کدام اصل چهارده‌گانه هنری فایول نشئت گرفته از یک ساختار خردمندانه است و برای یکپارچه‌سازی اقدامات ضروری است؟  
 (۱) تمرکز (۲) اختیار (۳) وحدت هدایت (۴) وحدت فرمان
- ۳۲- در مدل فرایندهای داخلی و مدل هدف عقلایی به‌عنوان مدل‌های اثربخشی سازمان، به ترتیب کدام نوع فرهنگ سازمانی حاکم است؟  
 (۱) سلسله‌مراتبی - بازار (۲) رقابت - قبيله‌ای (۳) رقابت - سلسله‌مراتبی (۴) ادهوکراسی - رقابت

- ۳۳- در بحث سیاست‌گذاری از دیدگاه اسلام، خبر واحد و خبر واثق به ترتیب با چه مؤلفه‌هایی معادل فرض شده است؟  
 (۱) داده - اطلاعات (۲) داده - تواتر (۳) اطلاعات - داده (۴) اطلاعات - حجیت
- ۳۴- منبع آغازین معرفت که از طریق آن، آدمی معارف را تحصیل می‌کند و ادراک کلیات نیز به وسیله آن صورت می‌گیرد، کدام مورد می‌باشد؟  
 (۱) روش نقلی و شواهد روایی که مرجع شناخت حقایق جهان است.  
 (۲) حواس که نهایتاً حاصل آن دسترسی به جزئیات است.  
 (۳) روش عقلی که از نظر ابوریحان، در برابر حس قرار دارد.  
 (۴) روش تجربی محض و روش شهودی است.
- ۳۵- در موضوع مدیریت رفتار سازمانی و مبحث ادراک انسانی، قطب‌الدین رازی برای نفس انسان دو کار اساسی قائل است، کدام مورد این دو مؤلفه را نشان می‌دهد؟  
 (۱) ادراک آگاهانه و ادراک ناخودآگاه (۲) تصرف در جسم و تصرف در روح  
 (۳) حصول آگاهی و تصرف در تفکر (۴) ادراک اشیاء و تصرف در بدن
- ۳۶- از نظر محقق سبزواری در توصیه به حاکم، در کدام مورد تأکید فراوان بر اندیشه بسیار، مشورت با عاقلان و عدم تعجیل در تصمیم بیان گردیده است؟  
 (۱) در ظهور اختلال و مفسد در کارها و امور  
 (۲) در اطلاع‌رسانی نسبت به امور امت و کارگزاران  
 (۳) در انتخاب و انتصاب مدیران لایق و کارآمد  
 (۴) در آینده‌نگری و انجام کارها و تقدم امور مهم بر امور جاری
- ۳۷- اقتضائات محیطی، ویژگی‌های رهبر الهی و ویژگی پیروان در کدام سبک رهبری در مدیریت اسلامی مطرح می‌شوند؟  
 (۱) سبک رهبری ناصحانه (۲) سبک مدیریت جهادی  
 (۳) سبک رهبری تعاون‌محور (۴) سبک رهبری رحمانی
- ۳۸- آیه شریفه شماره ۳ سوره مبارکه مائده که می‌فرماید: ﴿فَمَنْ اضْطُرَّ فِي مَخْمَصَةٍ غَيْرَ مُتَجَانِفٍ لِإِثْمٍ فَإِنَّ اللَّهَ غَفُورٌ رَحِيمٌ﴾ «پس هر که در حال گرسنگی به خوردن گوشت منع‌شده ناچار شود، بی‌آنکه گرایش به گناه داشته باشد، همانا خداوند آمرزگار و مهربان است» ناظر بر کدام اصل از اصول برنامه مبتنی بر آیات قرآنی است؟  
 (۱) اصل سهولت یا سماحت (۲) اصل انعطاف  
 (۳) اصل اعتدال و میانه‌روی (۴) اصل فرصت‌گرایی و تهدیدزایی
- ۳۹- کدام رویکرد علم دینی، بر برداشت مستقیم از منابع دینی و بر ارتباط متقابل علم، عالم و عالم اصرار دارد؟  
 (۱) مبنایگرا (۲) حکمت مضاف (۳) فرامیناگرا (۴) فلسفه مضاف
- ۴۰- در کدام یک از انواع مصالح در مدیریت اسلامی، دین و دنیای مردم مطرح است؟  
 (۱) مصالح حاجتی (۲) مصالح تحسینی (۳) مصالح ضروری (۴) مصالح مرسله
- ۴۱- قائلین به دیدگاه سکولاریسم دینی، چه دیدگاهی دربارهٔ نصب حاکم اسلامی دارند؟  
 (۱) وکالت فقیه (۲) ولایت فقیه (۳) نصب الهی حاکم (۴) حکومت از باب ولایت
- ۴۲- گام‌نهایی در گام‌های ساماندهی تحول انسانی براساس نظریه حرکت جوهری ملاصدرا کدام است؟  
 (۱) تعیین غایت حرکت انسان برای یافتن (۲) خدامحوری مرکزیت حرکت انسان  
 (۳) تعیین غایت انسان برای شدن (۴) هماهنگ‌سازی قوای درونی

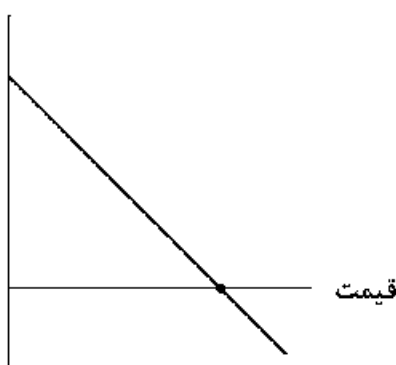
۴۳- کدام مورد، بیانگر ترتیب مراحل تکامل نفس در نظریه حرکت جوهری ملاصدرا است؟

- (۱) جسم معدنی - جسم نباتی - مجرد مثالی - عقل مستفاد
- (۲) صورت گیاهی - صورت حیوانی - عقل مستفاد - مجرد مثالی
- (۳) جسم معدنی - جسم مادی - صورت گیاهی - عقل مستفاد
- (۴) صورت حیوانی - زندگی مادی انسانی - عقل مستفاد - مجرد مثالی

۴۴- «قاعدهٔ درء» به‌عنوان یکی از مشهورترین قواعد فقهی را می‌توان به‌مثابه کدام اصل کنترل و نظارت در سازمان‌های آخرت‌گرا تلقی نمود؟

- (۱) اصل انعطاف در اعمال جرایم انضباطی
- (۲) اصل تطهیر خطاها از طریق نیکی‌ها
- (۳) اصل تناسب جرم با مجازات
- (۴) اصل مستندسازی در نظارت

سود (زیان)



۴۵- نمودار زیر غایبی کدام را نشان می‌دهد؟

- (۱) خرید قرارداد اختیار معامله
- (۲) فروش قرارداد اختیار معامله
- (۳) خرید قرارداد آتی
- (۴) فروش قرارداد آتی

۴۶- وجه مشترک اوراق مشتقه کدام است؟

- (الف) اهرمی بودن
- (ب) استاندارد بودن سررسید
- (ج) نداشتن ریسک اعتباری
- (۱) الف
- (۲) ب
- (۳) الف و ب
- (۴) ب و ج

۴۷- فروش ریسک و پوشش ریسک به‌ترتیب (از راست به چپ) در کدام ابزارها، محقق می‌شود؟

- (۱) اختیار معامله - اختیار معامله
- (۲) قرارداد آتی - اختیار معامله
- (۳) قرار داد آتی - قرارداد آتی
- (۴) اختیار معامله - قرارداد آتی

۴۸- اختیار خرید سهم شرکت A به دارنده حق می‌دهد که ۴ سهم شرکت A را به قیمت هر سهم ۱۵,۰۰۰ ریال خریداری کند. اگر در حال حاضر قیمت هر سهم A در بازار ۲۴,۰۰۰ ریال باشد، ارزش این اختیار خرید، چند ریال است؟

- (۱) ۲,۵۰۰
- (۲) ۶,۰۰۰
- (۳) ۱۴,۰۰۰
- (۴) ۵۶,۰۰۰

۴۹- قیمت سهم A در بازار ۴,۰۰۰ و ارزش ذاتی آن ۴,۴۰۰ ریال است. بر این اساس می‌توان نتیجه گرفت که این سهم:

- (۱) آلفای منفی دارد.
- (۲) بتای منفی دارد.
- (۳) آلفای مثبت دارد.
- (۴) بتای مثبت دارد.

۵۰- در بازار قراردادهای آتی، کدام مورد عرضه و تقاضای مازاد را جذب می‌کنند؟

- (۱) سفته‌بازان
- (۲) آربیتراژکنندگان
- (۳) پوشش‌دهندگان ریسک
- (۴) پوشش‌دهندگان ریسک و سفته‌بازان

۵۱- انحراف معیار سهم B کمتر از انحراف معیار سهم A و ضریب همبستگی بین بازده این دو سهم ۰/۴۵ است. برای فردی که در حال حاضر تمام ثروت خود را در B سرمایه‌گذاری کرده است، با افزایش وزن B در این سبد سرمایه‌گذاری، انحراف معیار این سبد چه تغییری می‌کند؟

- (۱) کاهش می‌یابد.
- (۲) ابتدا افزایش و سپس کاهش می‌یابد.
- (۳) افزایش می‌یابد.
- (۴) ابتدا کاهش و سپس افزایش می‌یابد.

۵۲- هرگاه ضریب همبستگی بازده یک سبد سرمایه‌گذاری با بازده پرتفوی بازار برابر یک باشد، می‌توان گفت:  
الف) این سبد سرمایه‌گذاری به خوبی متنوع شده است.

ب) ریسک این سبد سرمایه‌گذاری، معادل ریسک بازار است.

ج) تنوع بخشی بیشتر باعث کاهش ریسک این سبد سرمایه‌گذاری نمی‌شود.

(۱) الف (۲) الف، ب (۳) ب، ج (۴) الف، ب، ج

۵۳- اگر ضریب همبستگی بین بازده دو سهم ۱- باشد، بازده سبد با حداقل واریانس چند درصد است؟

درصد

سهم	بازده	انحراف معیار
A	۱۵	۴۰
B	۳۰	۲۰

(۱) ۱۹ (۲) ۲۰ (۳) ۲۲/۵ (۴) ۲۵

۵۴- انحراف معیار تغییرات فصلی قیمت نقدی یک دارایی ۰/۶ دلار و انحراف معیار تغییرات فصلی قیمت آتی دارایی مشابه ۰/۹ دلار است. اگر ضریب همبستگی بین تغییرات فصلی قیمت آتی و قیمت نقدی ۰/۶۶ باشد، نسبت بهینه پوشش متقاطع با استفاده از قراردادهایی که سررسید ۳ ماهه دارند، کدام است؟

(۱) ۰/۹۹ (۲)  $\frac{۲}{۳}$

(۳) ۰/۴۴ (۴)  $\frac{۱}{۳}$

۵۵- با فرض ثابت بودن سایر شرایط، درستی گزاره‌های زیر چگونه است؟

الف) قیمت آتی سهامی که سود نقدی می‌پردازد، از قیمت آتی سهامی که سود نقدی نمی‌پردازد، بیشتر است.

ب) سهامی که ریسک سیستماتیک بیشتری دارد، قیمت آتی بالاتری نیز دارد.

(۱) درست - نادرست (۲) درست - درست

(۳) نادرست - نادرست (۴) نادرست - درست

۵۶- دلیل اصلی منتقدین مبنی بر آزمون ناپذیر بودن CAPM کدام است؟

(۱) همه سرمایه‌گذاران ریسک‌گریز نیستند. (۲) پرتفوی بازار عملاً غیرقابل دسترس است.

(۳) افق زمانی همه سرمایه‌گذاران متعارف نیست. (۴) انتظارات همه سرمایه‌گذاران از بازده یکسان نیست.

۵۷- فرض کنید دو عامل رشد GDP و نرخ تورم در فرایند ایجاد بازده دارایی‌ها، مؤثر باشد. مقادیر مورد انتظار رشد

GDP ۵ درصد و نرخ تورم ۸ درصد می‌باشد. بتای سهام A نسبت به نرخ رشد GDP معادل ۱/۲ و نسبت به نرخ

تورم معادل ۱/۶ و بازده مورد انتظار سهام A معادل ۲۵ درصد می‌باشد. اگر نرخ رشد GDP به ۸ درصد و نرخ تورم

به ۱۰ درصد افزایش یابد، نرخ بازده مورد انتظار سهام A، چند درصد خواهد بود؟

(۱) ۶/۸ (۲) ۲۵

(۳) ۳۱/۲ (۴) ۳۱/۸



۵۸- اطلاعات زیر در مورد چهار سهم A, B, C و D می‌باشد، سبد سرمایه‌گذاری AB (شامل درصد سرمایه‌گذاری مساوی در A و B) و سبد سرمایه‌گذاری CD (شامل درصد سرمایه‌گذاری مساوی در C و D) است. انحراف معیار سبد AB ..... انحراف معیار سبد CD می‌باشد.

بازده				
احتمال	A	B	C	D
۰/۵۰	۲۰	۲۰	۱۸	۳۰
۰/۵۰	۱۸	۲۲	۱۵	۱۰

۵۹- اگر متوسط انحراف معیار غیرسیستماتیک دارایی‌ها ۲۰ درصد باشد، انحراف معیار غیرسیستماتیک یک سبد سرمایه‌گذاری شامل ۱۰۰ دارایی با وزن مساوی، چند درصد است؟

- (۱) ۲  
(۲) ۴  
(۳) ۲۰  
(۴) ۰/۰۴

۶۰- اگر براساس داده‌های تاریخی، شیب خط بازار سرمایه (CML) نزولی باشد، می‌توان گفت .....  
(۱) بازده تحقق‌یافته متفاوت از پیش‌بینی بوده است.

- (۲) سرمایه‌گذاران ریسک دوست هستند.  
(۳) سرمایه‌گذاران ریسک خنثی هستند.  
(۴) صرف ریسک بازار خیلی بالا است.

۶۱- ارتباط بین قیمت آتی یک کالا و قیمت نقد (Spot) آن کالا از نوع کدام رابطه است؟

- (۱) واگرا (۲) همگرا (۳) استاندارد (۴) همبسته کامل

۶۲- در کدام وضعیت، ارزش ذاتی (نظری) اختیار خرید بیشترین فاصله را از قیمت واقعی اختیار خرید دارد؟

- (۱) اختیار خرید به شدت in the money است.  
(۲) ارزش دارایی پایه به قیمت توافقی نزدیک است.  
(۳) دارایی پایه، پرداخت نقدی میان دوره‌های دارد.  
(۴) ارزش دارایی پایه صفر است.

۶۳- در کدام یک از انواع قراردادهای سوآپ (Swap)، اصل مبلغ فرضی ثابت نیست و براساس الگوی از پیش تعیین شده‌ای، حالت صعودی، نزولی یا متغیر پیدا می‌کند؟

- (۱) حاشیه‌ای (۲) نرخ سود  
(۳) نرخ سود غیراستاندارد (۴) نرخ سود استاندارد

۶۴- با افزایش ریسک سیستماتیک دارایی پایه و ثابت ماندن سایر عوامل، قیمت قرارداد آتی .....  
(۱) تغییری نمی‌کند.  
(۲) کاهش می‌یابد.  
(۳) افزایش می‌یابد.  
(۴) معادل قیمت دارایی (متغیر) پایه می‌شود.

۶۵- در مقایسه تحلیل‌های بنیادی و تکنیکی، کدام مورد لزوماً درست است؟

- (الف) عملکرد سرمایه‌گذاری بر مبنای تحلیل‌های تکنیکی در بلندمدت، ضعیف‌تر از تحلیل‌های بنیادی است.  
(ب) عملکرد سرمایه‌گذاری بر مبنای تحلیل‌های تکنیکی در بلندمدت، بهتر از تحلیل‌های بنیادی است.  
(ج) زمان‌سنجی بازار (Market Timing) در تحلیل‌های بنیادی اهمیت بیشتری نسبت به تحلیل‌های تکنیکی دارد.  
(۱) ج (۲) الف، ج (۳) ب، ج (۴) هیچکدام

- ۶۶- کدام مورد الزاماً بر کارایی بازار تأثیر نامساعد دارد؟  
 (۱) عرضه‌های اولیه در بازار سرمایه  
 (۲) اعمال محدودیت بر فروش استقرای  
 (۳) تغییر استانداردهای گزارشگری مالی  
 (۴) حذف محدودیت بر فروش استقرای
- ۶۷- کدام مورد با شکاف قیمت خرید و فروش رابطه منفی دارد؟  
 (۱) حجم معاملات و ریسک  
 (۲) هزینه سفارش و ریسک  
 (۳) هزینه نگهداری و رقابت  
 (۴) حجم معاملات و رقابت
- ۶۸- سنجهای که بر مبنای نوسان اختیار خرید سهام، نوسان قیمت سهم را پیش‌بینی می‌کند کدام است؟  
 (۱) بتا  
 (۲) واریانس  
 (۳) انحراف معیار ضمنی  
 (۴) ارزش در معرض ریسک
- ۶۹- در ساختار زمانی نرخ بهره، «منحنی بازده» نموداری است که .....  
 (۱) نرخ بازده اوراق قرضه با ریسک‌های اعتباری متفاوت را در سررسیدهای مختلف نشان می‌دهد.  
 (۲) نرخ بازده اوراق قرضه با ریسک اعتباری یکسان را در سررسیدهای مختلف نشان می‌دهد.  
 (۳) رابطه بین نرخ آینده ضمنی و سررسید اوراق قرضه را نشان می‌دهد.  
 (۴) رابطه بین بازده نقدی و سررسید اوراق قرضه را نشان می‌دهد.
- ۷۰- رابطه تجربه بازار (انجام معاملات زیاد) با سوگیری داشته بیش‌نگری (Endowment Bias) کدام است؟  
 (۱) مستقیم (۲) معکوس (۳) تابع نوع سهم (۴) بدون ارتباط
- ۷۱- قیمت قرضه‌ای با مبلغ اسمی ۲,۰۰۰ ریال، با دیرش تعدیل‌شده ۱۰ و نرخ بازده تا سررسید ۷ درصد، معادل ۷۵,۰۰۰ ریال است. اگر نرخ بازده تا سررسید به ۹ درصد افزایش یابد، میزان کاهش قیمت این قرضه چند ریال است؟  
 (۱) ۵,۰۰۰ (۲) ۱۰,۰۰۰  
 (۳) ۱۵,۰۰۰ (۴) ۲۰,۰۰۰
- ۷۲- کدام یک از الزامات بازار کامل (Perfect market) محسوب نمی‌شود؟  
 الف) افراد در پایین‌ترین سطح ریسک‌پذیری قرار دارند.  
 ب) نرخ‌های استقراض و وام‌دهی یکسان است.  
 ج) دارایی‌ها به‌طور کامل تقسیم پذیر هستند.  
 (۱) الف (۲) ب (۳) پ - ج (۴) الف - ج
- ۷۳- ارزش بازار سهام در پایان روز ۱، معادل ۲۰۰ میلیارد ریال و ارزش روز پایه ۱۰۰ میلیارد ریال است، در روز ۲ شرکتی به ارزش ۴۰ میلیارد ریال در بورس پذیرفته و معامله شد و ارزش بازار در پایان این روز به ۲۸۰ میلیارد ریال رسید. مقدار تقریبی شاخص کل در روز پایان روز ۲ چقدر است؟ (مقدار پایه ۱۰۰ واحد)  
 (۱) ۲۳۳ (۲) ۲۴۰  
 (۳) ۲۸۰ (۴) ۲۰۰
- ۷۴- مطابق «قانون توسعه ابزارها و نهادهای جدید»، کدام مورد، درخصوص ارکان صندوق سرمایه‌گذاری مشترک درست است؟  
 الف) لزوماً از میان اشخاص حقوقی واجد شرایط انتخاب می‌شوند.  
 ب) حداقل شامل یک رکن اداره‌کننده و یک رکن ناظر می‌باشد.  
 ج) حداقل شامل یک مدیر، یک ناظر و یک ضامن می‌باشد.  
 (۱) ب (۲) الف، ب (۳) الف، ج (۴) ج

- ۷۵- اگر نرخ یازده تا سررسید اسناد خزانه دولتی با ارزش اسمی یک میلیون ریال و با سررسید ۱۲۰ روزه معادل ۲۲٫۵ درصد باشد، قیمت معاملاتی آن چند هزار ریال است؟ (سال ۳۶۰ روز)
- (۱) ۶۷۵ (۲) ۷۷۵  
(۳) ۹۲۵ (۴) ۱۰۰۰
- ۷۶- معاملات ریپو و ریپوی معکوس موجب می‌شود وضعیت بازار پول به ترتیب چگونه تغییر کند؟
- (۱) انقباضی - انقباضی (۲) انقباضی - انبساطی  
(۳) انقباضی - متعادل (۴) انبساطی - متعادل
- ۷۷- سرمایه‌گذاری در صندوق‌های سرمایه‌گذاری مشترک، از کدام موارد محسوب می‌شود؟
- الف) ابزارهای غیرقابل معامله  
ب) غیرمستقیم  
ج) ابزارهای مالی مشتقه
- (۱) ب (۲) الف، ب (۳) ب، ج (۴) الف، ب، ج
- ۷۸- کدام عوامل بر حساسیت قیمت قرضه در برابر تغییرات نرخ بهره اثرگذار است؟
- (۱) سررسید، سطح نرخ بهره (۲) نرخ کوپن، سررسید  
(۳) نرخ کوپن، سطح نرخ بهره (۴) نرخ کوپن، سررسید، سطح نرخ بهره
- ۷۹- معامله بدون واسطه سهام بین دو سرمایه‌گذار در کدام بازار انجام می‌شود؟
- (۱) اولیه (۲) فرابورس (۳) سوم (۴) چهارم
- ۸۰- چرا اسناد خزانه دولتی به عنوان مطمئن‌ترین گزینه سرمایه‌گذاری مطرح می‌شود؟
- الف) سود این اوراق معاف از مالیات است.  
ب) طبق قانون بورس و اوراق بهادار منتشر می‌شود.  
ج) دولت در موعد مقرر به تعهد خود عمل می‌کند.
- (۱) ج (۲) الف، ج (۳) ب، ج (۴) الف، ب، ج

