



https://peyk.sanjesh.org

ریک سنجش



ISSN: 1735-2916

هفته‌نامه خبری و اطلاع‌رسانی سازمان سنجش آموزش کشور | دوشنبه ۵ دی ۱۴۰۱ | ۱۶ صفحه | شماره پیاپی ۱۳۰۷

اطلاعیه سازمان سنجش آموزش کشور درباره:

**ثبت‌نام و انتخاب رشته
در مرحله پذیرش دانشجو
با سوابق تحصیلی سراسری
بهمن سال ۱۴۰۱ دانشگاه‌ها**

صفحه ۶

یادداشت هفته

با شما تا نوبت اول
آزمون سراسری سال ۱۴۰۲ (۲)

صفحه ۲

مناسبت هفته

۳ جمادی‌الثانی، سالروز
شهادت اندوهبار صدیقه طاهره
حضرت زهراء اطهر(س)
بر قمام مسلمانان تسلیت باد



در این شماره...

اطلاعیه سازمان سنجش آموزش کشور درباره:

**ایجاد مرکز جدید
در آذربایجان غربی برای
برگزاری زبان تولیمو در دوره ۱۹۷**

صفحه ۳

**گزارش آزمون استخدامی
جذب مترجم رسمی قوه قضائیه
سال ۱۴۰۱**

صفحه ۴

تقاضای اجتماعی کنکور

صفحه ۷

سهمیه‌بندی در آزمون سراسری

صفحه ۸

معرفی چارچوب ذهنی هوش
در نظریه مدرن هوش چندگانه

صفحه ۱۲

رئیس سازمان سنجش آموزش کشور اعلام کرد

ثبت‌نام پذیرش با سوابق تحصیلی تا ۱۰ دی ماه ادامه دارد

رئیس سازمان سنجش آموزش کشور، از ثبت‌نام و انتخاب رشته برای ظرفیت‌های خالی مانده رشته محل‌هایی که در مرحله پذیرش با سوابق تحصیلی سراسری سال ۱۴۰۱ تکمیل نشده است، خبر داد.

به گزارش روابط عمومی سازمان سنجش، دکتر عبدالرسول پورعباس، با اعلام این خبر، گفت: پذیرش در این مرحله، برای ظرفیت‌های خالی مانده رشته‌محل‌هایی که در مرحله پذیرش با سوابق تحصیلی سراسری سال ۱۴۰۱ تکمیل نشده‌اند، بر اساس سوابق تحصیلی، یعنی معدل کتبی دیپلم، در نوبت بهمن ماه صورت می‌گیرد و ثبت‌نام و انتخاب رشته در این پذیرش، از طریق درگاه اطلاع‌رسانی سازمان سنجش، از روز چهارشنبه مورخ ۳۰ آذر ماه آغاز شده است و تا روز شنبه ۱۰ دی ماه ادامه خواهد داشت.

معاون وزیر علوم، تحقیقات و فناوری، خاطر نشان کرد: دفترچه راهنمای ثبت‌نام و جدول کد رشته‌محل‌های مربوط به این پذیرش، در درگاه اطلاع‌رسانی سازمان سنجش منتشر شده است و متقاضیان می‌توانند بر اساس ضوابط و شرایط مندرج دفترچه راهنما، نسبت به ثبت‌نام و تکمیل فرم انتخاب رشته تا حداکثر ۱۰۰ کد رشته اقدام کنند.

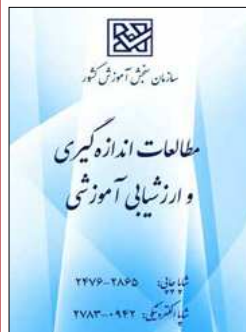
ادامه در صفحه ۳



برنامه زمانی ثبت‌نام و برگزاری آزمون‌های سراسری سال ۱۴۰۲

عنوان	تاریخ ثبت‌نام	تاریخ برگزاری
سراسری	نوبت اول: ثبت‌نام به پایان رسید نوبت دوم: ۱۵ تا ۱۴۰۲/۱/۲۱	نوبت اول: پنجشنبه ۲۹ و جمعه ۱۴۰۱/۱۰/۳۰ نوبت دوم: چهارشنبه ۱۴ و پنجشنبه ۱۴۰۲/۴/۱۵
دکتری	ثبت‌نام به پایان رسید	صبح پنجشنبه ۱۴۰۱/۱۲/۱۱
کارشناسی ارشد	ثبت‌نام به پایان رسید	عصر پنجشنبه ۱۱ و صبح و عصر جمعه ۱۴۰۱/۱۲/۱۲
کاردانی به کارشناسی	۱۴۰۲/۳/۲۸ تا ۱۴۰۲/۴/۴	جمعه ۱۴۰۲/۶/۳
کاردانی ویژه دانشگاه فنی و حرفه‌ای	۱۸ تا ۱۴۰۲/۴/۲۵	جمعه ۱۴۰۲/۶/۳

مطالعات اندازه‌گیری و ارزشیابی آموزشی



پژوهش و اشاعه آن، از ارکان مهم توسعه و رشد جامعه است. جامعه در حال توسعه، نیازمند شیوه‌هایی است که فرهنگ پژوهش را بهبود و ترویج دهد و از یافته‌ها و نظریات ارزشمندان دانشمندان در جهت هدف‌های ملی بهره‌برداری کند؛ در واقع، فرهنگ تحقیقات، نوعی آینده‌نگری را همراه خود دارد.

نشریه علمی «مطالعات اندازه‌گیری و ارزشیابی آموزشی» فصلنامه‌ای پژوهشی در حوزه سنجش و ارزشیابی آموزشی است که از سوی سازمان سنجش آموزش کشور، با هدف اشاعه اطلاعات تخصصی و تبادل اطلاعات بین پژوهشگران و متخصصان (هر سال ۴ شماره) منتشر می‌شود. در این نشریه علمی، مقاله‌های پژوهشی با محوریت آموزش عالی در موضوعات تضمین و کیفیت آموزش عالی، سنجش و اندازه‌گیری آموزش عالی، آزمون‌های ورودی آموزش عالی، ارزشیابی عملکرد نظام آموزش عالی، روان‌سنجی و کاربردهای آن در آموزش عالی و آزمون‌های شغلی و حرفه‌ای، چاپ و منتشر می‌شود. فرآیند پذیرش مقاله‌ها از زمان دریافت مقاله در سامانه فصلنامه مطالعات اندازه‌گیری و ارزشیابی آموزشی، تا زمان چاپ و انتشار آن، در چهار مرحله (به ترتیب: الف. پذیرش اولیه، ب. داوری مقاله، ج. انجام اصلاحات، و د. پذیرش نهایی) طی خواهد شد. از متخصصان، استادان و دانشجویان رشته‌های علوم تربیتی و دیگر علاقه‌مندان به این حوزه پژوهشی، دعوت می‌شود که با مراجعه به تارنمای نشریه به نشانی: <http://jresearch.sanjesh.org> ضمن مطالعه اطلاعات نشریه و مقاله‌های پژوهشی منتشر شده، یافته‌های پژوهشی خود را به منظور چاپ، به این فصلنامه ارسال کنند.

شناسنامه

پیک سنجش

- هفته‌نامه خبری و اطلاع‌رسانی سازمان سنجش آموزش کشور
- سال بیست و هفتم، شماره ۳۹، شماره پیاپی ۱۳۰۷
- دوشنبه ۵ دی ماه سال ۱۴۰۱
- صاحب امتیاز: سازمان سنجش آموزش کشور
- مدیر مسئول: محمدحسین سرورالدین (در حال تغییر)
- مدیر اجرایی: محمدرضا حاجی نصیری
- حروفچینی: مجید قدسی
- طراحی گرافیک و صفحه‌آرایی: محمد محمدزاده
- شاپا: ۲۹۱۶-۱۷۳۵ ISSN: ۱۷۳۵-۲۹۱۶
- نقل و برداشت مطالب نشریه پیک سنجش با ذکر کامل منبع بلامانع است.
- استفاده از طرح‌ها و عکس‌های اختصاصی پیک سنجش منوط به اجازه کتبی است
- نشانی: تهران، ابتدای بل کریمخان زند، بین خیابان‌های نجات‌اللہی و قرنی، پلاک ۲۰۴، صندوق پستی ۵۵۵۵-۱۴۱۵۵
- نشانی سایت: peyk.sanjesh.org
- صندوق الکترونیکی: email.peyk@sanjesh.org

با شما تا نوبت اول

آزمون سراسری سال ۱۴۰۲ (۲)

دروس تخصصی آن نوبت آزمون، برای هر گروه آزمایشی که داوطلب در آن شرکت کرده است، اطلاع‌رسانی می‌شود.

۴- برای پذیرش در سال ۱۴۰۲، نمره کل نهایی مربوط به گروه آزمایشی درخواستی داوطلب، طبق بندهای ۲ و ۳ ماده ۳ مصوبه شورای عالی انقلاب فرهنگی، از ترکیب بیشترین نمره کل آزمون اختصاصی در نوبت‌های آزمون اختصاصی دارای اعتبار گروه درخواستی و نمره کل سابقه تحصیلی گروه درخواستی (میانگین وزنی نمرات تراز شده سابقه تحصیلی دروس عمومی و تخصصی طبق بند ۲-۲ مصوبه شورای عالی انقلاب فرهنگی) ساخته می‌شود و ملاک علمی برای پذیرش داوطلبان به منظور ورود به دانشگاه‌ها و مؤسسات آموزش عالی، نمره کل نهایی مربوط به سال پذیرش دانشجوی است. لازم به یادآوری است که رتبه در سهمیه و رتبه کشوری، بر اساس نمره کل نهایی ساخته می‌شود.

۵- نمره کل آزمون اختصاصی، نمرات دروس سابقه تحصیلی تا پایان خرداد ماه آن سال مربوط به گروه درخواستی، نمره کل سابقه تحصیلی، نمره کل نهایی گروه آزمایشی درخواستی، رتبه داوطلب در سهمیه و رتبه کشوری داوطلب در گروه آزمایشی درخواستی داوطلب در کارنامه نهایی، در نیمه دوم مرداد ماه برای پذیرش همان سال، اطلاع‌رسانی می‌شود.

مدیر اجرایی

سلام! سلامی چو بوی خوش آشنایی!
همان‌گونه که در مقدمه «یادداشت هفته» شماره پیشین یادآور شدیم، سعی‌مان بر آن است که تا زمان برگزاری نوبت اول آزمون سراسری سال ۱۴۰۲ که در روزهای پنجشنبه ۲۹ و جمعه ۳۰ دی ماه سال جاری برگزار می‌شود، به یادآوری نکاتی که دانستن آن برای داوطلبان این آزمون مهم لازم به نظر می‌رسد، بپردازیم.

اینک بخش دوم این نکات، تقدیم خوانندگان عزیز می‌شود:

۱- بر اساس مصوبات هفدهمین جلسه مورخ ۱۳۹۷/۱۲/۲۶ و بیست و چهارمین جلسه مورخ ۱۳۹۹/۷/۲۲ و بیست و پنجمین جلسه مورخ ۱۳۹۹/۸/۲۰ شورای سنجش و پذیرش دانشجو، آزمون سراسری سال ۱۴۰۲ و آزمون‌های پس از آن، فقط بر مبنای دروس نظام آموزشی جدید ۳-۳-۶ برگزار می‌شوند.

۲- برای همه داوطلبان نظام سالی - واحدی، ترمی - واحدی، نظام قدیم یا نظام جدید ۳-۳-۶ منحصراً یک نوع دفترچه سؤال و بر مبنای دروس نظام آموزشی جدید ۳-۳-۶ در نظر گرفته شده است.

۳- در هر نوبت آزمون اختصاصی، کارنامه نمرات، شامل: نمرات خام و نمره کل آزمون اختصاصی (طبق بند ۲-۱ ماده ۲ مصوبه شورای عالی انقلاب فرهنگی) حاصل از میانگین وزنی نمرات تراز شده

۹ دی ماه

روز بصیرت و میثاق

امّت با ولایت

گرامی باد



قابل توجه داوطلبان آزمون‌های سازمان سنجش

به اطلاع داوطلبان گرامی می‌رساند که حفاظت آزمون‌های سازمان سنجش آموزش کشور از طریق پست الکترونیکی (ایمیل) ذیل آماده دریافت هر گونه اطلاعات و اخبار در موارد مرتبط با حفاظت آزمون‌ها می‌باشد. نشانی پست الکترونیکی:

hefazatazmon@sanjesh.org



رئیس سازمان سنجش آموزش کشور اعلام کرد

مشاور رئیس و مدیر کل روابط عمومی سازمان سنجش اعلام کرد

ثبت‌نام بیش از ۲۰ هزار نفر در رشته‌های بدون آزمون کنکور سراسری

ثبت‌نام پذیرش با سوابق تحصیلی تا ۱۰ دی ماه ادامه دارد

ادامه از صفحه اول

رئیس سازمان سنجش آموزش کشور، با تأکید بر ضرورت دقت در درج اطلاعات در ثبت‌نام این مرحله، تصریح کرد: با توجه به اینکه پذیرش دانشجو در این مرحله، بر اساس سوابق تحصیلی و معدل کتبی دیپلم صورت خواهد گرفت، لذا متقاضیان باید معدل کل یا معدل کتبی خود را به صورت صحیح در تقاضانامه ثبت‌نام اینترنتی خود درج نمایند. داوطلبان باید توجه داشته باشند که در صورت مغایرت معدل کل یا معدل کتبی واقعی آنها با معدل کل یا معدل کتبی اعلام شده در تقاضانامه ثبت‌نامی‌شان، از ثبت‌نامشان هنگام پذیرش ممانعت به عمل آمده و قبولی آنها لغو می‌شود.

وی، در پایان، از داوطلبان خواست به منظور کسب اطلاعات بیشتر در این زمینه، به اطلاعیه منتشر شده درباره این پذیرش در درگاه اطلاع‌رسانی سازمان سنجش آموزش کشور، مراجعه کنند.

ثبت‌نام و انتخاب رشته مرحله تکمیل ظرفیت رشته‌محل‌های پذیرش صرفاً با سوابق تحصیلی، از روز چهارشنبه ۳۰ آذر ماه آغاز شده است و تا روز شنبه ۱۰ دی ماه ادامه دارد.

وی ادامه داد: داوطلبان در این بازه زمانی، می‌توانند برای انتخاب رشته در این پذیرش، به سایت سازمان سنجش به نشانی: <https://www.sanjesh.org> مراجعه کنند.

مشاور رئیس و مدیر کل روابط عمومی سازمان سنجش آموزش کشور، گفت: از آغاز فرایند ثبت‌نام تا روز ۴ دی ماه، بیش از ۲۰ هزار نفر در مرحله تکمیل ظرفیت رشته‌های پذیرش بر اساس سوابق تحصیلی (رشته‌های بدون آزمون) کنکور نام‌نویسی کرده‌اند.

دکتر علیرضا کریمیان، ضمن اعلام این خبر، گفت: فرآیند

برگزاری دوره کارشناسی ناپیوسته مهندسی فناوری شهرسازی در دانشگاه جامع علمی - کاربردی

شهرسازی، کارشناس برنامه‌ریزی شهری و طراح شهر را احراز کنند.

دبیر شورای برنامه‌ریزی آموزشی و درسی دانشگاه جامع علمی - کاربردی، افزود: دوره کارشناسی فنی، مبتنی بر نظام واحدی و متشکل از مجموعه‌ای از دروس نظری و مهارتی است و با توجه به شایستگی‌ها و مهارت‌های مشترک و حرفه‌ای، به دو بخش آموزش در مرکز مجری و آموزش در محیط کار، به عنوان یک استراتژی متمایزکننده آموزش‌های مهارتی، تقسیم می‌شود.

وی خاطر نشان کرد: کارگاه طراحی راه‌های شهری، برنامه‌ریزی و طراحی مسکن شهری، هوش مصنوعی در شهرسازی و کاربرد سامانه (GIS) در شهرسازی، در کنار ۵۱۲ ساعت آموزش عملی در محیط کار واقعی در قالب دروس کاربردی و کارورزی ۱ و ۲ به همراه مدرسان و خبرگان با تجربه در این حوزه شغلی، زمینه‌های توانمندسازی دانشجویان را فراهم می‌کند.



سرپرست دفتر برنامه‌ریزی درسی دانشگاه جامع علمی - کاربردی، تصریح کرد: دانش‌آموختگان این رشته‌ها، با داشتن توانمندی‌ها و قابلیت‌هایی مانند مشارکت در تهیه طرح‌های شهری، توانایی ارائه مشاوره به مدیران شهری، طراحی و برنامه‌ریزی برای ایجاد انواع شهرک‌های مسکونی، تجاری و صنعتی، تسلط بر سیستم‌های اطلاعات جغرافیایی (GIS)، ساخت محوطه‌های شهری و تفکیک اراضی و بازطراحی خیابان‌ها و معابر، می‌توانند شغل کارشناس

مدیرکل دفتر برنامه‌ریزی درسی دانشگاه جامع علمی - کاربردی، از برگزاری نخستین دوره کارشناسی ناپیوسته مهندسی فناوری شهرسازی در این مرکز آموزشی خبر داد.

دکتر علیرضا جمالزاده، ضمن اعلام این خبر، اظهار کرد: این رشته، با هدف ارتقاء توانمندی‌های شغلی و گسترش دانش و مهارت شهرسازی و تربیت کارشناسانی که بتوانند ارتباطی مناسب بین برنامه‌های اجتماعی و اقتصادی در اجراء طرح‌های شهری برقرار کنند و بر اجراء برنامه‌های توسعه نظارت کنند، در ذیل گروه صنعت، در سال ۱۴۰۱ تدوین، تصویب و مقرر شد تا در مراکز آموزشی حائز استانداردها، شرایط و امکانات دانشگاه در استان‌های تهران، البرز، اصفهان، فارس، خوزستان، خراسان رضوی، هرمزگان و قزوین، تحت نظارت دانشگاه جامع علمی - کاربردی اجرا شود.

اطلاعیه سازمان سنجش آموزش کشور درباره:

ایجاد مرکز جدید در آذربایجان غربی برای برگزاری زبان تولیمو در دوره ۱۹۷

شهر ارومیه، در صورت تمایل برای ثبت‌نام و شرکت در آزمون این دوره‌ها در مرکز مذکور، می‌توانند به درگاه اطلاع‌رسانی این سازمان به نشانی: <http://tolimo.sanjesh.org/register> مراجعه خواهند شد.

به اطلاع متقاضیان شرکت در آزمون زبان انگلیسی پیشرفته (تولیمو) دوره ۱۹۷ می‌رساند که با توجه به راه‌اندازی مرکز جدید با نام مؤسسه آموزش عالی غیرانتفاعی - غیر دولتی آفاق در

شهر ارومیه، بلوار شهید دستغیب، مافی، کوی اورژانس، ساختمان اداری دانشگاه آفاق. تلفن: ۰۴۴ - ۳۲۲۵۹۵۹۰

محل و نام مرکز برگزاری	آدرس
مؤسسه آموزش عالی آفاق	آذربایجان غربی - ارومیه، بلوار شهید دستغیب، مافی، کوی اورژانس، ساختمان اداری دانشگاه آفاق. تلفن: ۰۴۴ - ۳۲۲۵۹۵۹۰

روابط عمومی سازمان سنجش آموزش کشور

گزارش آزمون استخدامی جذب مترجم رسمی قوه قضائیه

سال ۱۴۰۱



آزمون استخدامی مترجمان رسمی قوه قضائیه سال ۱۴۰۱ با هدف جذب نیروهای متخصص و مجرب مورد نیاز در کادر اداری و اجرایی قوه قضائیه به صورت کتبی و طبق مقررات قانون راجع به ترجمه اظهارات و اسناد در محاکم و دفاتر رسمی مصوب سال ۱۳۱۶ با اصلاحات و الحاقات بعدی و آیین نامه اجرایی مربوط به آن برای دومین بار از سوی سازمان سنجش آموزش کشور با همکاری قوه قضائیه در روز جمعه ۱۴۰۱/۰۶/۱۸ منحصراً در تهران برای ۱۴ رشته امتحانی زبان خارجی، برگزار شد. در این آزمون، تمامی افراد، بدون در نظر گرفتن رشته‌ای که در آن تحصیل کرده‌اند، می‌توانند شرکت کنند و افرادی که قصد دارند در کشورهای دیگر فعالیت کنند از جمله بازرگانان، تاجران، دانشجویان، رانندگان و ... برای مکاتبه با مراجع قضایی و سازمان‌ها، ثبت

شرکت و همچنین اخذ ویزای تحصیلی و گواهینامه رانندگی، باید مدارک رسمی خود را مانند: شناسنامه، کارت ملی، مدارک تحصیلی و حقوقی یا دولتی، اسناد و ... از لحاظ اعتبار در خارج از کشور به تأیید و ترجمه قوه قضائیه (روی سر برگ مخصوص و مهور به مهر و امضاء مترجم رسمی) برسانند؛ زیرا تأیید و ترجمه مدارک، ارزش و اعتبار آن مدارک و اسناد را مشخص می‌کند.

می‌بایست توجه داشت که مدت اعتبار مدارک ترجمه شده، محدود است و بستگی به اسناد دارد؛ به عنوان مثال، مهر دادگستری هر دو سال یک‌بار به روز می‌شود و سفارتخانه‌ها نیز قوانین مشخص را اعلام می‌کنند، اما مدارک تحصیلی به‌خاطر اینکه قابل تغییر نیستند، شامل این محدودیت نمی‌شوند.

شکوفه جوادی

جدول شماره ۱

تعداد ثبت نام شدگان در ۱۴ رشته به تفکیک جنسیت

کل	مرد	زن
۳۶۸۷	۱۸۰۸	۱۸۷۹

در جدول شماره ۲، تعداد حاضران در جلسه آزمون در مقایسه با ثبت نام کنندگان، ارائه شده است.

جدول شماره ۲

مقایسه تعداد ثبت نام کنندگان و حاضران در جلسه

تعداد ثبت نام کنندگان	تعداد حاضران در جلسه	تعداد غایبان
۳۶۸۷	۲۶۴۳	۱۰۴۴

بنابراین، تعداد ۳۶۸۷ نفر در این آزمون ثبت نام کردند که از این تعداد، ۱۸۷۹ نفر زن و ۱۸۰۸ نفر مرد و ۱۰۴۴ نفر غایب بودند.

نمودار شماره ۱، تعداد ثبت نام کنندگان نخستین دوره (در سال) ۱۳۹۷ و دومین دوره (در سال ۱۴۰۱) آزمون استخدامی را نشان می‌دهد.

الف) ثبت نام:

کلیه داوطلبان متقاضی ثبت نام در آزمون جذب مترجمان رسمی قوه قضائیه، می‌توانستند در صورت داشتن شرایط حداقل ۲۵ سال سن، نداشتن سوء پیشینه مؤثر کیفری، عدم اعتیاد به مواد مخدر، عدم اشتغال به فساد اخلاقی و عقیدتی، عدم محکومیت به انفصال از خدمات دولتی، دارا بودن کارت پایان خدمت و وظیفه عمومی یا معافیت قانونی دائم (برای آقایان) و پرداخت هزینه ثبت نام به مبلغ ۵/۰۰۰/۰۰۰ (پنج میلیون) ریال، منحصراً به صورت اینترنتی از طریق درگاه اطلاع رسانی سازمان سنجش آموزش کشور به نشانی: www.sanjesh.org در بازه زمانی ۱۴۰۱/۰۳/۲۲ تا ۱۴۰۱/۰۳/۳۱ نسبت به ثبت نام در این آزمون اقدام نمایند. همچنین خاطر نشان می‌شود:

۱- ترتیبی اتخاذ شد تا متقاضیان جا مانده از ثبت نام، با تمدید مجدد مهلت ثبت نام در آزمون از تاریخ ۱۴۰۱/۳/۳۱ تا ۱۴۰۱/۰۴/۱۰ و دومین زمان تمدید آن از ۱۴۰۱/۴/۱۰ تا ۱۴۰۱/۴/۲۴ نیز بتوانند در این آزمون نام نویسی کنند.

۲- ثبت نام شدگانی که کد رهگیری دریافت کرده بودند، می‌توانستند در بازه زمانی مجدد ثبت نام، اطلاعات ثبت نامی خود را ویرایش نمایند.

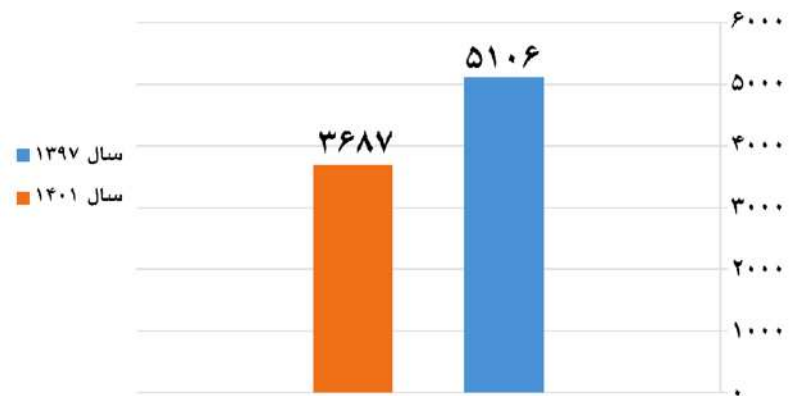
۳- صدور کارت شرکت در آزمون به منزله تأیید اطلاعات ارسالی داوطلبان نبود و مدارک داوطلبان بعد از آزمون مورد بررسی قرار گرفت.

جدول شماره ۱، تعداد ثبت نام شدگان در این آزمون را به تفکیک جنس نشان می‌دهد.



نمودار شماره ۱

مقایسه تعداد ثبت نام کنندگان اولین دوره (سال ۱۳۹۷) و دومین دوره (سال ۱۴۰۱) آزمون



طبق نمودار شماره ۱، می‌توان دریافت که استقبال داوطلبان از این آزمون در سال ۱۴۰۱ در مقایسه با آزمون استخدامی سال ۱۳۹۷، حدود ۲۸ درصد کاهش داشته است.

برخی از دلایل احتمالی این کاهش عبارتند از:

- ۱- اطلاع رسانی نامناسب و ناکافی زمان ثبت نام و منابع آزمون.
- ۲- عدم شناخت این تخصص.
- ۳- هزینه نسبتاً زیاد شهریه ثبت نام.
- ۴- وجود فرصت‌های شغلی مناسب‌تر برای متقاضیان.
- ۵- سخت بودن سطح آزمون مصاحبه.

(ب) مواد آزمون :

- ۱- آزمون عمومی (شامل: دستور زبان، واژگان، درک مطلب).
- ۲- آزمون تشریحی (شامل: ترجمه از زبان فارسی به زبان مقصد و ترجمه از زبان مقصد به زبان فارسی).
- این آزمون، شامل دو بخش عمومی و تخصصی است. بخش عمومی، در سطح تافل در زبان انگلیسی و هم‌سطح آن در سایر زبان‌ها و محتوای آزمون در دو بخش عمومی (چهارگزینه‌ای) و تخصصی (تشریحی) از مواد حقوقی، اقتصادی، بازرگانی، پزشکی، فنی، قراردادهای و ... طراحی شد.
- آزمون عمومی (چهارگزینه‌ای) و آزمون تخصصی (تشریحی) در یک مرحله انجام شد و کسانی که حدنصاب‌های تعیین شده را در آزمون عمومی (چهار گزینه‌ای) کسب نمایند، اوراق تشریحی آنان تصحیح می‌شود. ضمناً کسب حدنصاب در امتحانات کتبی، ملاک پذیرش در این آزمون نیست و داوطلبان باید نمره مصاحبه نیز داشته باشند و معرفی افراد برای کارآموزی نیز بر اساس بالاترین نمره مصاحبه و تعداد مورد نیاز انجام می‌شود.

(ج) قوانین و مقررات :

- ۱- داوطلبان نمی‌توانستند هیچ وسیله دیگری (مانند موبایل و ...) را به همراه خود داشته باشند.
- ۲- در زمان برگزاری آزمون تستی (دفترچه شماره یک)، استفاده از کتاب، جزوه، فرهنگ لغت و ... ممنوع بوده و منحصراً در زمان برگزاری آزمون تشریحی (دفترچه شماره دو)، استفاده از فرهنگ لغت زبان امتحانی، بدون حاشیه و توضیح (اعم از دست نویس یا چاپی)، مجاز است.
- ۳- شرکت مترجمان رسمی برای اخذ پروانه مترجمی رسمی زبان دیگر، بلامانع است.
- ۴- در صورت ارسال عکس اشتباهی از طرف متقاضی، فرد به عنوان متخلف تلقی می‌شود و مطابق مقررات با وی رفتار خواهد شد.

۵- متقاضی می‌بایست ساکن استان مورد تقاضا باشد و حداقل برای مدت ۱۰ سال در همان استان فعالیت مترجمی نماید.

۶- آزمون در رشته زبان‌های خاص، در صورت به حد نصاب نرسیدن تعداد شرکت کننده، برگزار نخواهد شد.

۷- همراه داشتن هرگونه وسیله غیرمجاز، از قبیل: وسایل ارتباط الکترونیکی و دستگاه‌های حافظه‌دار، مانند: تلفن همراه، ساعت هوشمند، دستبند هوشمند، انگشتر هوشمند و ... در جلسه آزمون، طبق قانون رسیدگی به تخلفات و جرائم در آزمون‌های سراسری، موجب محرومیت از گزینش در آزمون می‌شود.

۸- مخدوش نمودن و پاره نمودن پاسخنامه، عدم ارائه پاسخنامه در زمان مقرر و تعلل در ارائه مدارک امتحانی، ماهیتاً از مصادیق تخلف و تقلب محسوب می‌گردد و با داوطلبان متخلف، برابر با قانون رسیدگی به تخلفات و جرائم در آزمون‌های سراسری، برخورد خواهد شد.

۹- کمک به داوطلب برای پاسخگویی به سؤالات، دسترسی غیرمجاز به اطلاعات مربوط به داوطلبان یا استفاده غیرمجاز از آنها، هرگونه تغییر غیرمجاز سؤالات، اوراق و پاسخنامه‌های داوطلبان یا سایر مدارک و دفاتر مربوط به آزمون، افشاء سؤالات آزمون یا تلاش در جهت دستیابی و افشاء آن یا شرکت یا معاونت در این امر، قبل یا حین برگزاری آزمون به هر نحو و خرید یا فروش سؤالات آزمون یا پاسخ آنها یا شرکت یا معاونت در این امر، قبل یا حین برگزاری آزمون، اعم از اینکه سؤالات یا پاسخ آنها واقعی یا غیر واقعی باشد، سبب می‌شود تا هیأت‌های رسیدگی به تخلفات، متهم را طبق قانون رسیدگی به تخلفات و جرائم در آزمون‌های سراسری، برای بررسی و اعمال جزاء نقدی از ده میلیون (۱۰,۰۰۰,۰۰۰) ریال تا یک میلیارد (۱,۰۰۰,۰۰۰,۰۰۰) ریال یا حبس از یک تا پنج سال یا هر دو مجازات به محاکم دادگستری معرفی نمایند.

(د) فرآیند آزمون :

- ۱- لینک مربوط به کارت و برگ راهنمای شرکت در این آزمون از روز سه‌شنبه ۱۴۰۱/۰۶/۱۵ روی درگاه اطلاع‌رسانی سازمان سنجش آموزش کشور قرار گرفت و متقاضیان می‌توانستند با وارد کردن اطلاعات شناسنامه‌ای (نام، نام‌خانوادگی، شماره ملی، سال تولد و ...) خود، نسبت به مشاهده و تهیه پرینت کارت شرکت در آزمون اقدام کنند و بر اساس آدرس تعیین شده روی پرینت کارت شرکت در آزمون، به حوزه امتحانی مربوط مراجعه نمایند.
- ۲- این آزمون در ۱۳ رشته، شامل زبان‌های: هلندی، اسلونیایی، تایلندی، لهستانی، مالایی، پرتغالی، سوئدی، فنلاندی، گرجی، اوکراینی، رومانیایی، صربی و ترکمنی به خاطر به حدنصاب نرسیدن تعداد متقاضیان، برگزار نشد و هزینه ثبت نامی داوطلبان، به آنها بازگردانده شد.
- ۳- داوطلبان برای اصلاح اطلاعات شخصی، باید حداکثر تا تاریخ ۱۴۰۱/۰۶/۱۸ منحصراً به درگاه اطلاع‌رسانی فوق مراجعه می‌کردند و با ورود به قسمت ویرایش اطلاعات، نسبت به اصلاح موارد اقدام می‌نمودند و در صورتی که نسبت به جنس و عنوان محل جغرافیایی مورد تقاضا تفاوتی مشاهده می‌کردند، مطابق مقررات در روز پنجشنبه ۱۴۰۱/۰۶/۱۷ از ساعت ۸:۳۰ تا ۱۲ و بعدازظهر از ساعت ۱۴ تا ۱۸ به نماینده مسؤول رفع نقص در باجه رفع نقص اعلام شده مراجعه می‌نمودند.
- ۴- این آزمون در تاریخ ۱۴۰۱/۰۶/۱۸ برای رشته زبان‌های اردو، اسپانیایی، آلمانی، انگلیسی، ایتالیایی، ترکی آذری، ترکی استانبولی، چینی، روسی، ژاپنی، عربی، فرانسه، کردی و کره‌ای برگزار شد.

(ه) مصاحبه :

اسامی کسانی که در این آزمون کتبی شرکت کردند و نمره قبولی گرفتند، از سوی قوه قضائیه اعلام می‌شود و باید در مصاحبه‌ای که بدین منظور طراحی شده است، شرکت نمایند. پس از کسب نمره قبولی در آزمون مصاحبه، به این افراد مدرک مترجمی رسمی قوه قضائیه تعلق می‌گیرد.

مترجمان رسمی، پس از دریافت کد رسمی از سوی قوه قضائیه و پروانه تأسیس دارالترجمه، می‌توانند شروع به فعالیت کنند. گفتنی است که تعدادی از مترجمان رسمی، برای یک دوره کارآموزی معرفی می‌شوند و در

شناسنامه آزمون

اطلاعیه فراخوان جذب	۱۴۰۱/۳/۲۲ تا ۱۴۰۱/۳/۳۱
اطلاعیه اصلاحات و تمدید مهلت ثبت نام	از ۱۴۰۱/۳/۳۱ تا ۱۴۰۱/۴/۱۰
تمدید مجدد مهلت ثبت نام آزمون	از ۱۴۰۱/۳/۳۱ تا ۱۴۰۱/۴/۱۰
اطلاعیه اطلاعیه جذب رشته‌ها	۱۴۰۱/۶/۱۲
اطلاعیه پرینت کارت و برگزاری آزمون	۱۴۰۱/۶/۱۳
دریافت کارت شرکت در آزمون	۱۴۰۱/۶/۱۵
برپایی باجه رفع نقص	۱۴۰۱/۶/۱۷
هزینه ثبت نام	۵,۰۰۰,۰۰۰ ریال
زمان آزمون	۱۴۰۱/۶/۱۸
زمان اعلام نتایج	پس از تصحیح اوراق آزمون تشریحی
زمان مصاحبه	از سوی قوه قضائیه اعلام خواهد شد

در پایان از کلیه همکاران عزیزم، آقایان دکتر اسماعیل بایبوردی، دکتر رضا پیروی، منصور ابراری و خانم‌ها سمیه حق پرست و میترا جبارپور که در جمع آوری مطالب با این جانب همکاری کرده‌اند، تشکر کرده و برایشان آرزوی موفقیت و سربلندی می‌کنم.

اطلاعیه سازمان سنجش آموزش کشور درباره:

ثبت نام و انتخاب رشته در مرحله پذیرش دانشجو با سوابق تحصیلی سراسری بهمن سال ۱۴۰۱ دانشگاه‌ها

همچنین دیپلمه‌های فنی و حرفه‌ای و کاردانش نظام قدیم هنرستان، که دارای مدرک پیش‌دانشگاهی یا کاردانی هستند) می‌بایست معدل کل یا معدل کتبی خود را به صورت صحیح در تقاضانامه ثبت نام اینترنتی درج نمایند. متقاضیان توجه داشته باشند که در صورت مغایرت معدل کل یا معدل کتبی واقعی تان با معدل کل یا معدل کتبی اعلام شده در تقاضانامه ثبت نامی، از ثبت نام پذیرفته‌شدگان ممانعت به عمل آمده و قبولی آنها لغو می‌گردد.

تذکر: متقاضیان دیپلم فنی و حرفه‌ای یا کاردانش نظام آموزشی جدید ۳-۳-۶ و دیپلمه‌های فنی و حرفه‌ای و کاردانش نظام قدیم هنرستان، که دارای مدرک پیش‌دانشگاهی یا کاردانی و فاقد معدل کتبی دیپلم هستند، می‌بایست معدل کل دیپلم متوسطه خود را عیناً در بند ۱۶ تقاضانامه اینترنتی ثبت نام خود درج نمایند.

توجه: هرگونه تغییری، از طریق نشریه پیک سنجش (هفته‌نامه خبری و اطلاع‌رسانی سازمان سنجش)، درگاه اطلاع‌رسانی سازمان سنجش و، در صورت لزوم، از طریق رسانه‌های گروهی اعلام خواهد شد.

ضمناً متقاضیان گرامی، می‌توانند سؤالات خود را با بخش پاسخگویی اینترنتی درگاه اطلاع‌رسانی سازمان به نشانی: <https://request.sanjesh.org> یا با شماره تلفن گویای: ۴۲۱۶۳ (کد ۰۲۱) در میان بگذارند و از مراجعه حضوری به این سازمان خودداری فرمایند.

روابط عمومی سازمان سنجش آموزش کشور

۳- آماده نمودن اطلاعات مورد نیاز برای ثبت نام،
۴- خرید کارت اعتباری ثبت نام به مبلغ ۷۵۰/۰۰۰ (هفتصد و پنجاه هزار) ریال از سامانه خرید کارت اعتباری در درگاه اطلاع‌رسانی این سازمان.

تبصره: با توجه به اینکه مقرر شده است در مراحل مختلف فرآیند این آزمون، خدماتی از طریق ارسال پیام کوتاه ارائه شود، مبلغ ۱۲۰۰۰ (دوازده هزار) ریال نیز به عنوان هزینه استفاده از خدمات پیام کوتاه دریافت می‌شود.

یادآوری‌های لازم:

۱- اخذ دیپلم نظام آموزشی جدید ۳-۳-۶ حداکثر تا تاریخ ۱۴۰۱/۶/۳۱، دارا بودن مدرک پیش‌دانشگاهی یا اخذ مدرک پیش‌دانشگاهی حداکثر تا تاریخ ۱۴۰۱/۶/۳۱ یا دارا بودن دیپلم نظام قدیم یا مدرک کاردانی (فوق دیپلم) دانشگاه ها و مؤسسات آموزش عالی و کاردانی پیوسته آموزش‌شده‌های فنی و حرفه‌ای، برای متقاضیان الزامی است.
۲- دارندگان دیپلم فنی و حرفه‌ای و کاردانش نظام قدیم هنرستان، که فاقد مدرک پیش‌دانشگاهی یا مدرک کاردانی هستند، حق ثبت نام و شرکت در این مرحله را ندارند و در صورت ثبت نام و انتخاب رشته، به عنوان متخلف شناخته شده و برابر ضوابط با آنان برخورد خواهد شد.

۳- نظر به اینکه گزینش دانشجو در این مرحله، بر اساس سوابق تحصیلی (معدل کتبی دیپلم) صورت خواهد گرفت، لذا متقاضیان (دیپلمه‌های نظام آموزشی ۳-۳-۶، نظام سالی واحدی یا ترمی واحدی، نظام قدیم چهارساله دبیرستان و

به اطلاع متقاضیان ثبت نام و انتخاب رشته برای ظرفیت‌های خالی مانده رشته محل‌هایی که در مرحله پذیرش با سوابق تحصیلی سراسری سال ۱۴۰۱ تکمیل نگردیده، می‌رساند که پذیرش در این مرحله برای رشته محل‌های مذکور، بر اساس سوابق تحصیلی (معدل کتبی دیپلم) در نوبت بهمن ماه صورت می‌گیرد.

ثبت نام و انتخاب رشته در این پذیرش، از طریق درگاه اطلاع‌رسانی این سازمان، از روز چهارشنبه مورخ ۱۴۰۱/۰۹/۳۰ آغاز شده است و تا روز شنبه مورخ ۱۴۰۱/۱۰/۱۰ ادامه خواهد داشت.

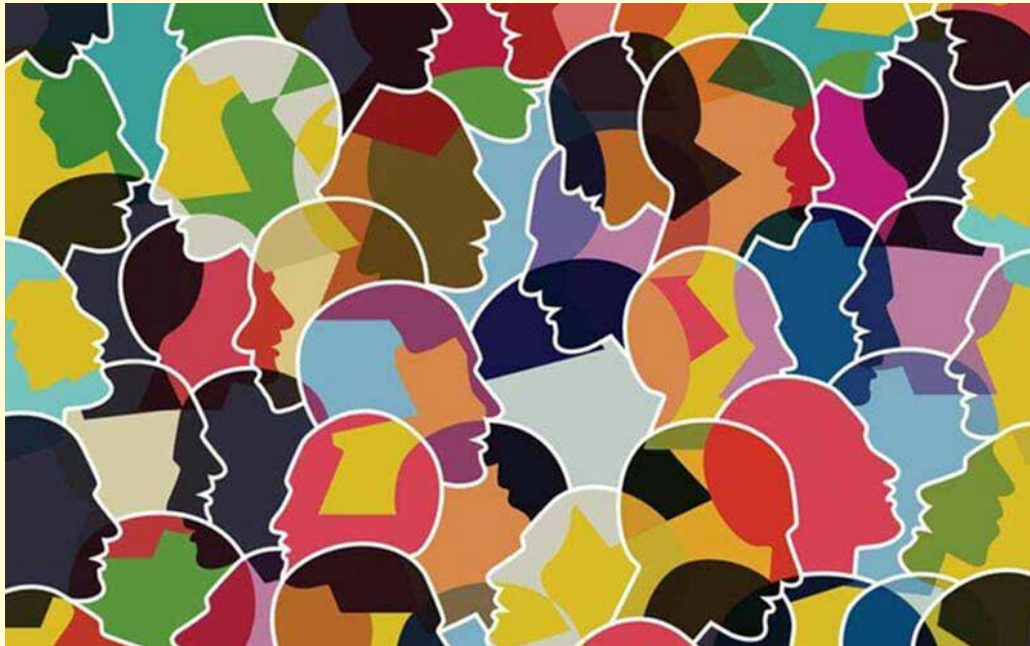
دفترچه راهنمای ثبت نام و جدول کدرشته محل‌های مربوط به پذیرش فوق، در درگاه اطلاع‌رسانی این سازمان منتشر شده است و متقاضیان می‌توانند بر اساس ضوابط و شرایط مندرج دفترچه راهنمای مربوط، برای ثبت نام در روزهای فوق به درگاه اطلاع‌رسانی این سازمان مراجعه و نسبت به ثبت نام و تکمیل فرم انتخاب رشته (حداکثر ۱۰۰ کد رشته) به روش اینترنتی، اقدام نمایند.

مرحله‌ای که متقاضی باید برای ثبت نام اقدام کند:

۱- مراجعه به درگاه اطلاع‌رسانی این سازمان به نشانی فوق، برای تهیه کارت اعتباری ثبت نام (سریال ۱۲ رقمی) و دریافت دفترچه راهنمای ثبت نام و انتخاب رشته.
۲- تهیه فایل عکس اسکن شده متقاضی بر اساس توضیحات مندرج در دفترچه راهنمای ثبت نام.

تقاضای اجتماعی کنکور

فاطمه قلخانباز



در حال حاضر، دستیابی به آموزش عالی، یکی از مسیرهای اصلی ورود به عرصهٔ اجتماع و دستیابی به اشتغال، امکان ازدواج و سایر زمینه‌های زندگی اجتماعی شده است، و قبولی در آزمون سراسری می‌تواند در آیندهٔ شغلی و حرفه‌ای افراد، عاملی تعیین‌کننده باشد.

هر ساله خیل عظیم داوطلبان، به منظور ورود به دانشگاه در آزمون‌های ورودی شرکت می‌کنند و با توجه به اینکه تنها راه وارد شدن به دانشگاه‌های برتر کشور، شرکت در همین آزمون‌های سراسری است، بنابراین، دغدغهٔ مهم داوطلبان و خانواده‌هایشان طی تحصیل دوران متوسطه، وقف آمادگی برای حضور و موفقیت در این آزمون می‌شود؛ همچنان که این اندازه اهمیت، موجب سرمایه‌گذاری چشمگیر خانواده‌ها برای ورود فرزندانشان به دانشگاه شده و آنها تمام هزینه‌ها را متقبل می‌شوند و تلاش‌های خود را بر این امر متمرکز می‌کنند تا فرزندانشان بتوانند به دانشگاه‌های برتر کشور راه یابند.

افزایش تقاضا برای ورود به دانشگاه در دهه‌های اخیر، متأثر از تغییرات سنی جمعیت کشور، افزایش شهرنشینی و اهمیت داشتن شغل و تأثیر داشتن مدارک تحصیلی در برخورداری از مزایای آن، و همچنین کسب منزلت و ارتقاء جایگاه اجتماعی افراد بوده است؛ در واقع، تقاضا برای ورود به دانشگاه را می‌توان به مثابه یک پدیدهٔ اجتماعی در نظر گرفت؛ از این منظر که ورود به آموزش عالی، هم تأثیر پذیر از سرمایهٔ اجتماعی، سرمایهٔ اقتصادی و سرمایهٔ فرهنگی افراد است و هم به صورت متقابل نیز در کسب انواع سرمایه نقش دارد. در این گفتار کوتاه، سعی‌مان بر این است که گذاری جامعه شناختی بر تقاضای ورود به دانشگاه به عنوان پدیده‌ای اجتماعی، با توجه به مفهوم سرمایه، داشته باشیم.

عموماً از سرمایه به عنوان توانایی انسان برای ایجاد ارزش و انجام امور، در جهت رسیدن به اهداف خود یاد می‌شود (بیکر، ۱۳۸۲). مفاهیم مرتبط با سرمایه از بعد جامعه شناختی را متفکران بزرگی بیان کرده‌اند. رابرت دی. پاتنم، دانشمند آمریکایی در رشتهٔ علوم سیاسی، سهم بسیار بزرگی در معرفی واژهٔ «سرمایهٔ اجتماعی» به مردم داشته است. او این واژه نسبتاً مبهم را از نظریه‌های اقتصادی و اجتماعی وارد فرهنگ عمومی مردم کرد. همچنین اصطلاح «سرمایهٔ فرهنگی» نخستین بار از سوی پیر بوردیو (۱۹۳۰-۲۰۰۲) به فرهنگ واژگان علوم اجتماعی و انسانی وارد شده است. جیمز کلنن نیز تأثیرات عمده‌ای بر مطالعات آموزش و پرورش داشته و در خصوص سرمایهٔ اجتماعی و دستیابی به تحصیلات نیز تحقیقات عمده‌ای انجام داده است (جان فیلد، ۱۳۸۵)؛ ولی پیر بوردیو، اندیشمند فرانسوی، انواع سرمایه را مورد مطالعه و بررسی قرار داده است.

می‌کند. آنچه تقاضای ورود به دانشگاه را در سال‌های اخیر چالش برانگیز کرده است، این است که داوطلبان و خانواده‌هایشان، تنها راه ممکن برای کسب سرمایهٔ فرهنگی و اجتماعی را در ورود به دانشگاه می‌دانند و تمام انرژی و تمرکز خود را در طول دوران تحصیل، به این موضوع اختصاص می‌دهند؛ البته این موضوع، بسیار مورد توجه محققان بوده است و مطالعات نشان دهندهٔ آن است که بین انواع سرمایه و موفقیت تحصیلی، همواره یک رابطهٔ دو سویه برقرار است؛ ولی چنانچه تقاضای اجتماعی با همین روند ادامه داشته باشد، مسلماً ظرفیت‌های اشتغال، پاسخگوی این حجم از فارغ‌التحصیلان دانشگاهی نخواهد بود، و نه تنها ورود به دانشگاه به کسب سرمایهٔ اقتصادی (پول یا شغل) منجر نمی‌شود، بلکه کسب سرمایهٔ اجتماعی و فرهنگی (شبکهٔ روابط و منزلت) را نیز در پی نخواهد داشت و چالش‌های بسیاری را در سطح اجتماعی و فردی به همراه خواهد داشت. به عنوان راهکار، این موضوع حائز اهمیت است که گفته شود با توجه به تغییرات کسب و کار و تعریف شغل در دنیای جدید که متأثر از جهانی شدن است، باید در این نگرش که تنها راه کسب انواع سرمایه، ورود به دانشگاه است، بازنگری شود و داوطلبان و خانواده‌هایشان می‌بایست آگاه باشند که آیندهٔ پیش رو، مبتنی بر کسب مهارت است.

مفهوم سرمایه در نظام فکری بوردیو، در معنایی گسترده‌تر از حوزهٔ مبادلات اقتصادی و دارایی‌های مالی به کار گرفته شده است. وی تلاش می‌کند با گسترش ارزش‌های فرهنگی و فضای مردم شناسی، بازار سرمایه و مبادله را بسط دهد (گرنفل، ۱۳۸۹: ۱۷۰).

بوردیو چهار نوع سرمایه را معرفی می‌کند. (۱) سرمایهٔ اقتصادی^۱ که ماهیتی کمی دارد و با پول، میزان دارایی و اموال، قابل سنجش و اندازه‌گیری است. (۲) سرمایهٔ فرهنگی^۲ که مرتبط با تحصیلات، مدارج علمی، تخصص‌ها مهارت‌ها و... است. سرمایهٔ فرهنگی افراد، فقط منابع یا سرمایهٔ مادی آنها را منعکس نمی‌کند، بلکه با توجه به شرایط خانوادگی و آموزش مدرسه‌ای افراد می‌تواند تا حدی مستقل از دارایی‌های مادی عمل کند و حتی کمبود پول را، که قسمتی از استراتژی فرد یا گروه برای تعقیب قدرت و جایگاه اجتماعی است، جبران نماید.

(۳) سرمایهٔ اجتماعی^۳، به طور کلی همان شبکهٔ ارتباط اجتماعی و دامنهٔ اشخاص، گروه‌ها یا اجتماعات مرتبط با اشخاص است. این سرمایه، سرمایه‌ای از روابط اجتماعی است که در صورت نیاز، حمایت‌های سودمندی را فراهم می‌کند. سرمایهٔ اجتماعی، مجموعهٔ منابع مادی یا معنوی است که به یک فرد یا گروه اجازه می‌دهد تا شبکهٔ پایداری از روابط کم و بیش نهادینه شدهٔ آشنایی و شناخت متقابل را در اختیار داشته باشد.

(۴) سرمایهٔ نمادین^۴، در واقع نوع خاصی از سرمایهٔ فرهنگی است که به پرستیژ، منزلت و افتخارات کسب شدهٔ افراد در جامعه اشاره می‌کند (فیلد، ۱۳۸۵).

آنچه در این گفتار حائز اهمیت است، این است که ورود به دانشگاه (و ادامهٔ تحصیل در مقاطع تحصیلات تکمیلی)، در ایران پدیده‌ای اجتماعی تلقی می‌شود و به نوعی تمام طول دوران زندگی فرد و خانواده را متأثر

منابع:

- بیکر، واین (۱۳۸۲). مدیریت و سرمایهٔ اجتماعی، ترجمهٔ مهدی الوانی و محمدرضا ربیعی. تهران: سازمان مدیریت صنعتی.
- فیلد، جان (۱۳۸۵). سرمایهٔ اجتماعی، ترجمهٔ جلال متقی. تهران: انتشارات مؤسسهٔ عالی پژوهش تأمین اجتماعی.
- گرنفل، مایکل (۱۳۸۹). مفاهیم کلیدی پیربوردیو. ترجمهٔ محمد مهدی لبیبی. چاپ اول، تهران: نشر افکار.

- 1- Economic capital
- 2- Cultural capital
- 3- Social capital
- 4- Social capital

آزمون سراسری



سه‌میه‌بندی

مژگان احتشام حسینی

نگاهی به تاریخچه سه‌میه‌بندی در آزمون سراسری

تاریخچه اعمال سه‌میه‌بندی در پذیرش دانشجو برای رفع محرومیت‌ها به سال‌های دور برمی‌گردد؛ به‌عنوان نمونه، در سال ۱۳۴۸ دانشگاه‌های شهرستان‌ها تا حدود ۵۰ درصد از دانشجویان خود را از بین داوطلبان محلی انتخاب می‌کردند.

در سال ۱۳۶۱ داوطلبان به سه گروه کلی داوطلبان آزاد، داوطلبان منطقه‌ای و داوطلبان نهادهای تقسیم می‌شدند. داوطلبان آزاد، به افرادی اطلاق می‌شد که دیپلم خود را از استان تهران یا یکی از شهرهای تبریز، ارومیه، رشت، ساری، مشهد، کرمان، زنجان، سمنان، یزد، اراک، اصفهان، کرمانشاه، همدان و شیراز اخذ کرده بودند. داوطلبان منطقه‌ای نیز شامل افرادی بودند که جزو منطقه آزاد نبودند؛ البته این داوطلبان، در صورت تمایل، می‌توانستند از سهمیه آزاد استفاده کنند. سهمیه هر یک از گروه‌های فوق‌الذکر، حدوداً معادل یک‌سوم کل ظرفیت دانشگاه‌ها و مؤسسات آموزش عالی بود. بخش‌های کشور از سال ۱۳۶۳ به پنج منطقه در قالب سهمیه مناطق تقسیم‌بندی شد. با وقوع جنگ تحمیلی و تبعات ناشی از آن، سهمیه‌هایی مانند:

خانواده شهدا، رزمندگان و شاهد (فرزندان شهدا) نیز اضافه شد و این روند تا سال ۱۳۶۷ ادامه داشت و از سال ۱۳۶۸ به بعد، سهمیه مناطق به سه منطقه تقلیل یافت. از آن سال تا سال ۱۳۹۲ سهمیه‌ها بدون تغییر باقی ماند. در سال ۱۳۹۳ با توجه به اجراء قانون جامع خدمات‌رسانی به ایثارگران، تغییراتی در نحوه سه‌میه‌بندی داوطلبان صورت پذیرفت و سهمیه شاهد به سهمیه ایثارگران تغییر کرد و ۲۰ درصد ظرفیت هر کدرشته‌محل به ایثارگران اختصاص یافت. از سال ۱۳۹۴ به بعد نیز، بر اساس ماده ۴۷ قانون «الحاق برخی مواد به قانون تنظیم بخشی از مقررات مالی دولت (۲)» درخصوص اصلاحیه ماده ۷۰ قانون جامع خدمات‌رسانی به ایثارگران مصوب مورخ ۱۳۹۳/۱۲/۴ مجلس محترم شورای اسلامی، سهمیه ایثارگران از ۲۰ درصد به ۲۵ درصد افزایش یافت. همچنین قانون اصلاح بند (۳) ماده واحده قانون برقراری عدالت آموزشی در پذیرش دانشجو در دوره‌های تحصیلات تکمیلی و تخصصی مصوب مورخ ۱۳۹۲/۷/۱۰ مجلس محترم شورای

در ادامه، سهمیه‌های مختلف به طور اختصار توضیح داده شده است.

سهمیه مناطق

در تقسیمات کشوری که از سوی وزارت کشور تعیین شده است، کشور دارای استان، شهر، بخش و زیربخش یا دهستان است. داوطلبان باید توجه داشته باشند که بخش محل تحصیل سه سال آخر متوسطه برای داوطلبان نظام قدیم و داوطلبان نظام آموزشی جدید ۳-۳-۶ و بخش اخذ مدرک پیش‌دانشگاهی و دو سال آخر متوسطه برای داوطلبان نظام ترمی واحدی یا سالی واحدی، در اختصاص نوع سهمیه مناطق آنان تعیین‌کننده است.

داوطلبانی که در فرم ثبت‌نامی خود در آزمون سراسری، سهمیه ثبت‌نامی مناطق را انتخاب نموده‌اند، بر اساس بخش سه سال آخر محل تحصیل، دارای سهمیه نهایی منطقه یک، دو یا سه خواهند شد.

در جداول شماره (۱) و (۲)، بخش‌های کشور با سهمیه منطقه یک و دو مشخص شده است و سایر مناطق که در جداول مذکور (شماره ۱) و (۲) ارائه نگردیده است، دارای سهمیه منطقه سه هستند.

لازم به ذکر است که جداول زیر، از ویژه‌نامه راهنمای انتخاب رشته آزمون سراسری سال ۱۴۰۱ اخذ شده است و با توجه به تقسیمات کشوری، هر سال ممکن است تغییراتی در جداول زیر صورت گیرد.

اسلامی، اجرا شد. از آزمون سراسری سال ۱۳۹۶، علاوه بر سهمیه ۲۵ درصد اختصاصی به داوطلبان ایثارگر شامل: «همسر و فرزندان شهدا»، «آزادگان و همسر و فرزندان آنان و جانبازان ۲۵ درصد و بالاتر و همسر و فرزندان آنان»، طبق ماده ۹۰ قانون «برنامه پنجساله ششم توسعه اقتصادی، اجتماعی، فرهنگی جمهوری اسلامی ایران (۱۳۹۶-۱۴۰۰)» مصوب ۱۳۹۵/۱۲/۱۴ مجلس محترم شورای اسلامی، ۵ درصد از ظرفیت هر کدرشته‌محل به داوطلبان ایثارگر شامل جانبازان زیر ۲۵ درصد و همسران و فرزندان آنان، همسران و فرزندان رزمندگان با حداقل شش ماه حضور داوطلبانه در جبهه اختصاص داده می‌شود.

نحوه سه‌میه‌بندی در آزمون سراسری ۱۴۰۱

براساس مصوبات مراجع ذیصلاح (شورای عالی انقلاب فرهنگی، مجلس شورای اسلامی و...) هر یک از داوطلبان در آزمون سراسری دارای سهمیه مشخصی هستند. این سهمیه بر اساس اطلاعاتی که داوطلبان در فرم تقاضانامه ثبت‌نامی تکمیل کرده‌اند، در کارنامه نتایج اولیه آنان درج خواهد شد (اطلاعاتی که داوطلبان در تقاضانامه درج کرده یا بعداً اظهار کرده‌اند، در زمان قبولی از سوی دانشگاه محل قبولی، کنترل می‌شود).

سهمیه‌های مختلف شامل سهمیه‌های زیر است:

مناطق شامل:

«منطقه یک»، «منطقه دو» و «منطقه سه»

«رزمندگان»

«ایثارگران ۲۵ درصد»

«ایثارگران ۵ درصد»

«خانواده معظم شهدا»





جدول شماره (۱): بخش‌های دارای سهمیه منطقه یک



نام استان	نام شهر	نام بخش
آذربایجان شرقی	تبریز	مرکزی
اصفهان	اصفهان	مرکزی
تهران	تهران	کن
تهران	تهران	مرکزی
تهران	شمیرانات	لواسانات
خراسان رضوی	مشهد	مرکزی
فارس	شیراز	مرکزی

جدول شماره (۲): بخش‌های دارای سهمیه منطقه دو

نام استان	نام شهر	نام بخش	نام استان	نام شهر	نام بخش	نام استان	نام شهر	نام بخش
آذربایجان شرقی	بناب	مرکزی	چهارمحال و بختیاری	شهرکرد	فرخ شهر	لرستان	خرم آباد	مرکزی
آذربایجان شرقی	مراغه	مرکزی	خراسان جنوبی	بیرجند	مرکزی	لرستان	بروجرد	شیروان
آذربایجان شرقی	مرند	مرکزی	خراسان جنوبی	بیرجند	شاخات	مازندران	آمل	مرکزی
آذربایجان شرقی	تبریز	باسمنج	خراسان رضوی	تربت حیدریه	مرکزی	مازندران	بابل	بندی شرقی
آذربایجان شرقی	مرند	کشکسرای	خراسان رضوی	سبزوار	مرکزی	مازندران	بابل	مرکزی
آذربایجان غربی	ارومیه	مرکزی	خراسان رضوی	قوچان	مرکزی	مازندران	بابلسر	مرکزی
اردبیل	اردبیل	مرکزی	خراسان رضوی	کاشمر	مرکزی	مازندران	بهشهر	مرکزی
اصفهان	آران و بیدگل	مرکزی	خراسان رضوی	گناباد	مرکزی	مازندران	جویبار	مرکزی
اصفهان	اردستان	زواره	خراسان رضوی	نیشابور	مرکزی	مازندران	چالوس	مرکزی
اصفهان	اردستان	مرکزی	خراسان شمالی	بجنورد	مرکزی	مازندران	رامسر	مرکزی
اصفهان	کوهپایه	تودشک	خوزستان	اهواز	مرکزی	مازندران	ساری	مرکزی
اصفهان	برخور	مرکزی	خوزستان	بهبهان	مرکزی	مازندران	فریدونکنار	مرکزی
اصفهان	خمینی شهر	مرکزی	خوزستان	دزفول	مرکزی	مازندران	قائم شهر	مرکزی
اصفهان	خوانسار	مرکزی	زنجان	ابهر	مرکزی	مازندران	محمودآباد	مرکزی
اصفهان	شاهین شهر و میمه	مرکزی	زنجان	زنجان	مرکزی	مازندران	نور	چمستان
اصفهان	شاهین شهر و میمه	میمه	سمنان	دامغان	مرکزی	مازندران	نور	مرکزی
اصفهان	شهرضا	مرکزی	سمنان	سمنان	مرکزی	مازندران	نوشهر	مرکزی
اصفهان	کاشان	مرکزی	سمنان	شاهرود	مرکزی	مازندران	رامسر	دالخان
اصفهان	گلپایگان	مرکزی	سمنان	گرمسار	مرکزی	مرکزی	اراک	مرکزی
اصفهان	لنجان	مرکزی	سیستان و بلوچستان	زاهدان	مرکزی	مرکزی	تفرش	مرکزی
اصفهان	مبارکه	مرکزی	فارس	آباده	مرکزی	مرکزی	خمین	مرکزی
اصفهان	نائین	مرکزی	فارس	لارستان	مرکزی	مرکزی	دلیجان	مرکزی
اصفهان	نجف آباد	مرکزی	فارس	لامرد	مرکزی	مرکزی	ساوه	مرکزی



نام استان	نام شهر	نام بخش
گیلان	لنگرود	مرکزی
لرستان	بروجرد	مرکزی
مرکزی	محلات	مرکزی
هرمزگان	بندرعباس	مرکزی
همدان	تویسرکان	مرکزی
همدان	ملایر	مرکزی
همدان	نهایوند	مرکزی
همدان	همدان	مرکزی
یزد	اردکان	مرکزی
یزد	تفت	مرکزی
یزد	میبد	مرکزی
یزد	یزد	مرکزی
البرز	کرج	مرکزی

نام استان	نام شهر	نام بخش
چهارمحال و بختیاری	شهرکرد	مرکزی
فارس	شیراز	سیاح دانگون
قزوین	قزوین	مرکزی
قم	قم	مرکزی
کردستان	سنندج	مرکزی
کرمان	رفسنجان	مرکزی
کرمان	سیرجان	مرکزی
کرمان	کرمان	مرکزی
کرمانشاه	کرمانشاه	مرکزی
گلستان	گرگان	مرکزی
گیلان	بندرانزلی	مرکزی
گیلان	رشت	مرکزی
گیلان	رودسر	مرکزی
گیلان	لاهیجان	مرکزی

نام استان	نام شهر	نام بخش
اصفهان	نطنز	امامزاده
اصفهان	نطنز	مرکزی
اصفهان	لنجان	فولادشهر
اصفهان	اردستان	مهاباد
اصفهان	کوهپایه	سیستان
بوشهر	بوشهر	مرکزی
بوشهر	بوشهر	چغادک
تهران	اسلامشهر	مرکزی
تهران	دماوند	رودهن
تهران	دماوند	مرکزی
تهران	ری	مرکزی
تهران	شهریار	مرکزی
تهران	ورامین	مرکزی
چهارمحال و بختیاری	بروجن	مرکزی

مطابق جداول شماره (۱) و (۲)، چنانچه بخش محل تحصیل هر سه سال آخر داوطلب در یک منطقه باشد، سهمیه اختصاص یافته به آن منطقه، به عنوان سهمیه نهایی داوطلب منظور خواهد شد.

نکته ۱: در صورتی که بخش‌های محل تحصیل سه سال آخر متوسطه داوطلبان سهمیه مناطق، متفاوت باشد، سهمیه داوطلب براساس بخش محل اخذ مدرک تحصیلی بخش مرفه‌تر (حتی یک سال از سه سال) تعیین می‌شود.

مثال: اگر داوطلبی سه سال آخر بخش محل تحصیل خود را در بخش‌های زیر گذرانده باشد، دارای سهمیه نهایی منطقه یک خواهد شد.





بخش	سه‌میه	سه‌میه نهایی
سال آخر تحصیل: استان: تهران، شهر: تهران، بخش: مرکزی	سه‌میه: منطقه یک	سه‌میه نهایی ← منطقه یک
یک سال ماقبل آخر: استان: خراسان رضوی، شهر: بینالود، بخش: طرقيه	سه‌میه: منطقه سه	
دو سال ماقبل آخر: استان: خراسان رضوی، شهر: بینالود، بخش: طرقيه	سه‌میه: منطقه سه	

نکته ۲: فارغ‌التحصیلان کاردانی پیوسته آموزشی‌های فنی و حرفه‌ای، براساس بخش محل تحصیل سال اول، دوم و سوم هنرستان، دارای یکی از سه‌میه‌های منطقه یک، دو یا سه خواهند بود.

نکته ۳: داوطلبانی که «حداقل ۲ سال از ۳ سال آخر تحصیل دوره متوسطه» یا «سال آخر دوره متوسطه (سال دوازدهم یا پیش‌دانشگاهی)» خود را در خارج از کشور گذرانده‌اند، جزو سه‌میه منطقه سه محسوب می‌شوند.

نکته ۴: کلیه داوطلبان دارای معلولیت بینایی، شنوایی، جسمی حرکتی، آسیب گفتار و زبان، تکاملی رشد و اعصاب و روان، جزو سه‌میه منطقه سه محسوب می‌شوند.

سه‌میه رزمندگان

رزمندگان (با حداقل شش ماه حضور داوطلبانه در جبهه) جزو سه‌میه رزمندگان محسوب می‌شوند و تابع ضوابط مربوط به سه‌میه رزمندگان هستند. **حدنصاب نمره** برای این داوطلبان، **۷۵ درصد نمره گزینش آزاد** در کدرشته محل موردنظر است.

یادآوری: با توجه به مصوبه هیأت محترم وزیران در جلسه مورخ ۱۴۰۰/۷/۱۴ (موضوع تصویب نامه شماره ۷۵۸۰۴/ت/۵۹۲۴۱ هـ مورخ ۱۴۰۰/۷/۱۹) رزمندگان جبهه مقاومت، مشروط به دارا بودن حداقل شش ماه حضور داوطلبانه در جبهه با تأیید ستادکل نیروهای مسلح (سازمان بسیج مستضعفان و ستاد کل سپاه پاسداران انقلاب اسلامی) می‌توانند از تسهیلات ورود به دانشگاه‌ها و مؤسسات آموزش عالی بهره‌مند گردند.

سه‌میه ایثارگران ۲۵ درصد

بر اساس ماده ۹۰ «قانون برنامه پنجم توسعه اقتصادی، اجتماعی و فرهنگی جمهوری اسلامی ایران (۱۳۹۶-۱۴۰۰)» مصوب مورخ ۱۳۹۵/۱۲/۱۴ مجلس شورای اسلامی، ماده ۷۰ «قانون جامع خدمات‌رسانی به ایثارگران» و اصلاحیه بعدی آن در ماده ۴۷ «قانون الحاق برخی مواد به قانون تنظیم بخشی از مقررات مالی دولت (۲)» مصوب مورخ ۹۳/۱۲/۴ مجلس شورای اسلامی، **بیست و پنج درصد (۲۵ درصد)** از ظرفیت هر کدرشته محل به «همسر و فرزندان شهدا و مفقود الاثر»، «آزادگان و همسر و فرزندان آنان» و «جانبازان ۲۵ درصد و بالاتر و همسر و فرزندان آنان» اختصاص دارد.

سه‌میه ایثارگران ۵ درصد

پنج درصد از ظرفیت هر کدرشته محل نیز به «جانبازان زیر ۲۵ درصد و همسر و فرزندان آنان»

و «همسر و فرزندان رزمندگان با حداقل شش ماه حضور داوطلبانه در جبهه (ستاد کل نیروهای مسلح، داوطلبان بسیجی و جهاد سازندگی)» اختصاص دارد.

سه‌میه «خانواده شهدا»

پدر، مادر، خواهر و برادر شهید، جزو سه‌میه خانواده شهدا محسوب می‌شوند و تابع ضوابط مربوط به سه‌میه خانواده شهدا هستند.

نکات بسیار مهم:

۱: طبق تبصره بند الف ماده ۹۰ قانون برنامه پنجم توسعه اقتصادی، اجتماعی و فرهنگی جمهوری اسلامی ایران، در صورتی که سه‌میه ۲۵ درصدی ایثارگران از سوی داوطلبان مشمول سه‌میه فوق، تکمیل نشود، خالی مانده آن، ابتدا به مشمولان سه‌میه ۵ درصدی ایثارگران، که شرایط و حدنصاب لازم را داشته باشند، تخصیص یافته و اگر بازم این ظرفیت خالی ماند، باقی مانده آن به سایر داوطلبان به صورت آزاد اختصاص می‌یابد.

۲: ظرفیت خالی مانده ۵ درصد سه‌میه ایثارگران، به سایر داوطلبان به صورت آزاد اختصاص می‌یابد.

۳: بر اساس قوانین مذکور، حدنصاب نمره ایثارگران (اعم از سه‌میه ایثارگران مشمول ظرفیت ۲۵ درصدی یا ۵ درصدی) ۷۰ درصد نمره آخرین فرد پذیرفته شده در گزینش آزاد در هر کدرشته محل است.

۴: داوطلبان سه‌میه ایثارگران، علاوه بر سه‌میه ایثارگران، همانند سایر داوطلبان در سه‌میه منطقه خود نیز گزینش می‌شوند و سه‌میه مناطق آنها نیز در کارنامه نتایج علمی شان درج می‌شود.

۵: ظرفیت، در کدرشته‌محل‌هایی به سه‌میه‌های فوق تخصیص می‌یابد که امکان گرد کردن ریاضی برای آنها وجود داشته باشد.

۶: سه‌میه‌های فوق، بر اساس قوانین و مقررات موجود بوده و در صورت هرگونه تغییر در این سه‌میه‌ها، از سوی مراجع ذیصلاح، ضوابط و مقررات اعمالی آن اطلاع‌رسانی خواهد شد.

۷: براساس رأی شماره ۶۲ مورخ ۱۴۰۱/۱/۱۶، رأی شماره ۲۱۹۳ مورخ ۱۴۰۰/۷/۲۷، رأی شماره ۱۷۰۹ مورخ ۱۳۹۹/۱۱/۱۴ هیأت عمومی دیوان عدالت اداری، آن دسته از متقاضیانی که با استفاده از سه‌میه شاهد و ایثارگر (اعم از ایثارگر ۲۵ درصد ظرفیت و ایثارگر ۵ درصد ظرفیت) و رزمنده، یک بار در رشته‌های تحصیلی دوره روزانه یا غیر روزانه با آزمون یا بدون آزمون (برای پذیرفته‌شدگان رزمنده

از سال ۱۳۶۸ به بعد، و برای پذیرفته‌شدگان سه‌میه ایثارگر از سال ۱۳۷۶ به بعد) پذیرفته شده‌اند، اعم از اینکه از رشته قبولی خود انصراف داده یا در رشته قبولی خود ثبت‌نام کرده یا نکرده باشند، حق استفاده مجدد از سه‌میه مذکور در آزمون سراسری در هیچ دوره ای، اعم از روزانه، نوبت دوم (شبانه)، غیرانتفاعی، پیام‌نور، شهریه‌پرداز، پردیس خودگردان، مجازی، دانشگاه آزاد اسلامی و ... را نخواهند داشت؛ به عبارت دیگر، این دسته از داوطلبان، تحت هیچ عنوانی حق استفاده مجدد از این سه‌میه در تمامی دوره‌ها و دانشگاه آزاد اسلامی را ندارند.

۸: سه‌میه‌های ایثارگران، خانواده شهدا و رزمندگان، در صورت تأیید نهاد مربوطه، برای داوطلب اعمال می‌شود.

گزینش آزاد

در کلیه کدرشته‌محل‌ها، بدون توجه به سه‌میه و گزینش بومی، تمامی انتخاب‌کنندگان هر کدرشته محل، صرفاً بر اساس نمره و ظرفیت آن کدرشته محل گزینش می‌شوند و نمره آخرین نفر پذیرفته‌شده هر کدرشته محل به این شیوه، نمره گزینش آزاد نامیده می‌شود.

سایر سه‌میه‌ها و تسهیلات

در ادامه، به سایر سه‌میه‌ها و تسهیلات دیگری که در آزمون سراسری وجود دارد، اشاره می‌شود:

- ۱- سه‌میه مناطق محروم.
- ۲- سه‌میه داوطلبان شهرستان‌های جنوب استان کرمان (جیرفت، عنبرآباد، کهنوج، رودبار، قلعه گنج و منوجان) و شهرستان بشاگرد در استان هرمزگان.
- ۳- سه‌میه داوطلبان شهرستان ابوموسی.
- ۴- سه‌میه داوطلبان آزمون سراسری در مناطق درگیر بلایای طبیعی.
- ۵- سه‌میه بهیاری.
- ۶- سه‌میه داوطلبان دچار سوختگی حاد در حادثه آتش‌سوزی مدارس.

لازم به ذکر است که به علت طولانی بودن مطالب، از توضیح جزئیات شش مورد فوق خودداری می‌کنیم و داوطلبان محترم آزمون سراسری و مشاوران گرامی می‌توانند به منظور اطلاع از جزئیات سه‌میه‌بندی، به دفترچه راهنمای آزمون سراسری و همچنین ویژه‌نامه راهنمای انتخاب رشته پیک‌سنجش که در سایت سازمان سنجش آموزش کشور منتشر گردیده است، مراجعه نمایند.



معرفی چارچوب ذهنی هوش در نظریه مدرن هوش چندگانه

تاریخچه نظریه هوشی، مبنی بر اینکه انسان دارای توانایی ذهنی قابل اندازه‌گیری است، به کتاب «نبوغ ارثی» فرانسیس گالتون (۱۸۶۹) برمی‌گردد. این نظریه، سرآغاز نظریه جدید در ارتباط با توانایی‌های ذهنی بوده است. بعد از وی، متخصصان زیادی به این عرصه وارد شدند و موجبات پیشرفت‌های فراوانی در این زمینه شدند. از آن جمله می‌توان به استنفورد بینه، سیمون، ترمن، مریل، وکسلر، هب، ترستون و استرنبرگ اشاره کرد. در سال ۱۹۸۳ هوارد گاردنر نظریه «هوش‌های چندگانه» را مطرح کرده و عرصه تعلیم و تربیت را به کلی دگرگون ساخت. او معتقد بود که انسان دارای هوش‌های زیادی است. در این مقاله، انواع هوش هشتگانه گاردنر معرفی می‌شود تا داوطلبان آزمون‌های سراسری، کارشناسی ارشد و دکتری، با آخرین نظریه منسجم هوش آشنا شوند. هدف از نگارش این مقاله آن است که همگان بپذیرند که هوش تنها در دروس ریاضی، فیزیک، شیمی و مشتقات آن خلاصه نمی‌شود و در دنیای مدرن امروزی، از گستردگی بسیار بالایی برخوردار است.



هوارد گاردنر

مهدی اکبری

به هوش، بسیار محدود و ضعیف است. گاردنر نظریه‌اش را نخستین بار در سال ۱۹۸۳ در کتاب «قاب‌های ذهنی: نظریه هوش چندگانه»، ارائه کرد. طبق نظریه هوش‌های چندگانه گاردنر، انسان‌ها چندین روش مختلف برای پردازش اطلاعات دارند و این روش‌ها نسبتاً مستقل از یکدیگر هستند. این نظریه، نقدی بر نظریه استاندارد هوش است که بر همبستگی بین توانایی‌ها و همچنین معیارهای سنتی، مانند آزمون‌های IQ، که معمولاً فقط توانایی‌های زبانی، منطقی و فضایی را در نظر می‌گیرند، تأکید می‌کند. از سال ۱۹۹۹، گاردنر هشت هوش را شناسایی کرده است: زبانی، منطقی-ریاضی، موسیقایی، فضایی، جسمی-جنبشی، بین فردی، درون فردی و طبیعت‌گرایانه.^۱

بسیاری از معلمان، مدیران مدارس و مربیان ویژه، از نظریه هوش‌های چندگانه گاردنر الهام گرفته‌اند؛ زیرا این نظریه را برای این ایده که بیش از یک راه برای تعریف عقل یک فرد وجود دارد، پذیرفته‌اند. هوش‌ها همیشه تعاملی بین تمایلات بیولوژیکی و فرصت‌های یادگیری هستند که در یک فرهنگ وجود دارد. به عقیده او، همه انسان‌ها دارای انواع مختلفی از هوش هستند. وی در

هوارد گاردنر (Howard Gardner) یک روان‌شناس رشد و استاد دانشگاه هاروارد در کشور آمریکا است. گاردنر صدها مقاله علمی و بالغ بر بیست کتاب نوشته است. معروفیت او بیشتر به خاطر «نظریه هوش‌های چندگانه» است. گاردنر، با توجه به تعریفی که از هوش مطرح می‌کند، نمی‌تواند بپذیرد که هوش صرفاً به هوش ریاضی (همان چیزی که به نام IQ می‌شناسیم) محدود شود؛ چون حل مسائل اجتماعی و تولید محصولات ارزشمند، می‌تواند بر پایه توانمندی‌های بسیار متفاوتی انجام شود؛ بر این اساس، او بحث هوش چندگانه (Multiple Intelligences) را مطرح می‌کند و پیشنهاد می‌کند که هوش‌های انسانی را می‌توان در هشت گروه طبقه‌بندی کرد. الگوی هوش چندگانه گاردنر بعدها تکمیل‌تر شد و او پیشنهاد کرد که هوش وجودی (Existential) و هوش اخلاقی (Moral) هم به فهرست هوش‌های چندگانه اضافه شوند؛ به این ترتیب، مدل هوش‌های دهگانه شکل گرفت. تئوری هوش‌های چندگانه، نظریه‌ای است آموزشی که اولین بار از سوی هوارد گاردنر تنظیم و ارائه شده است.^۲

طبق این نظریه، دیدگاه‌های روان‌سنجی سنتی نسبت

هوش، یکی از توانایی‌های ذهنی است و در بردارنده قابلیت‌های متنوعی، همچون استدلال، برنامه‌ریزی، حل مسأله، تفکر انتزاعی، استفاده از زبان و یادگیری است. نظریه‌های هوش در طول تاریخ، تغییر و تحول داشته‌اند. هوش به‌طور سنتی از منظر توانایی‌های زبانی و منطقی - ریاضی تعریف شده است. تصور ما از بهره هوشی (IQ) بر چند نسل آزمایش این دو حوزه مبتنی است که از پژوهش‌های اوایل قرن بیستم نشأت می‌گیرد. قبلاً به نظر می‌رسید که موفقیت در مؤسسات آموزشی و به‌طور کلی در زندگی حرفه‌ای، به بهره هوشی وابسته است. اغلب نظریه‌های هوشی، هوش را یک بعد کلی در نظر گرفته‌اند، اما نظریه‌های جدید، هوش را یک توانایی ذهنی نمی‌دانند و ترکیبی از انواع هوش‌ها را ارائه کرده‌اند. نظریه‌های سنتی، هوش را در هوش منطقی - ریاضی و زبانی - کلامی خلاصه کرده و دانش‌آموزانی را که در درس ریاضی، فیزیک، شیمی، زبان یا ادبیات فارسی عملکرد خارق‌العاده‌ای داشته‌اند، باهوش در نظر می‌گرفتند. خلاف این جریان، برای اولین بار هوارد گاردنر (۱۹۸۳) یک تئوری بحث‌انگیز از هوش ارائه داد که تفکرات سنتی را راجع به بهره هوشی در هم ریخت.^۱



کتاب خود، هشت نوع مختلف هوش را معرفی کرده و احتمال داده است که نوع نهمی نیز به عنوان «هوش هستی‌گرا» وجود داشته باشد. طبق نظریه گاردنر، برای به دست آوردن تمام قابلیت‌ها و استعدادها یک فرد، نباید تنها به بررسی بهره هوشی پرداخت، بلکه انواع هوش‌های دیگر او، مثل هوش موسیقایی، هوش درون فردی، هوش تصویری-فضایی و هوش کلامی - زبانی نیز باید در نظر گرفته شود. گاردنر تطابق کلی بین هر یک از قابلیت‌ها با نقش شغلی در محیط کار را پیشنهاد کرد؛ به عنوان مثال، برای آن دسته از افراد با هوش زبانی بالا، وی به روزنامه‌نگاران، سخنرانان و مربیان اشاره کرد. هوارد گاردنر در کتاب «چارچوب‌های ذهن» (Frames of Mind)، (۱۹۸۳)، هشت توانایی هوشی را پیشنهاد کرده که با عنوان هوش‌های چندگانه مشهور است.^۴

۱) هوش موسیقایی (Musical/Rhythmic): این حوزه هوش، مبنی بر حساسیت به صداها، ریتم‌ها و آهنگ‌های موسیقی است. افراد با هوش موسیقایی، به طور معمول صدای خوبی دارند یا ممکن است که صدایی مطلق داشته باشند و بتوانند آواز بخوانند، آلات موسیقی بنوازند و آهنگ بسازند. آنها نسبت به ریتم، زیر و بم، متر، لحن، ملودی یا تن صدا حساسیت دارند. هوش موسیقایی عبارت است از: «حساسیت، دانش، یا استعداد برای موسیقی» یا «کیفیت یا حالت موسیقایی بودن»، و برای اشاره به کیفیت‌های خاص، اگر به طور مبهم در قطعات یا ژانرهای موسیقی تعریف شده باشد، استفاده می‌شود. فردی که دارای هوش موسیقایی است، توانایی درک و بازتولید تفاوت در جنبه‌های موسیقی، از جمله زیر و بم، ریتم و هارمونی را دارد. دو نوع موزیکال را می‌توان متمایز کرد: توانایی درک موسیقی (پذیرش موسیقی) و توانایی بازتولید موسیقی علاوه بر ایجاد موسیقی (خلاقیت موسیقی). کسانی که هوش موسیقایی بالایی دارند، در فکر کردن به الگوها، ریتم‌ها و صداها قوی هستند. این افراد از موسیقی لذت می‌برند و معمولاً در نواختن سازهای موسیقی و آهنگسازی مهارت دارند. مهم‌ترین ویژگی‌های افراد دارای هوش موسیقایی بالا، شامل مواردی چون لذت بردن از آوازخوانی و نواختن سازهای موسیقی، تشخیص آسان الگوها و نت‌های موسیقی، توانایی به خاطر سپردن آهنگ‌ها و ملودی‌ها، درک عمیق از ساختار، ریتم و نت‌های موسیقی، و حساسیت بالا به صداهاست؛ از این رو، صداها روی سیستم عصبی و روانی آنها نقش بسیار تعیین‌کننده‌ای دارند. افراد دارای هوش موسیقایی بالا، در شغل‌هایی مانند: موسیقیدانی، آهنگسازی، خوانندگی، معلمی موسیقی، رهبری ارکستر و نوازندگی ساز و تحلیل‌گری موسیقی و شغل‌های مرتبط با نوای موسیقی، اشتغال دارند.^۴

۲) دیداری - فضایی (Visual/Spatial): این نوع هوش، با قضاوت فضایی و توانایی تجسم با ذهن سر و کار دارد. اصلاح چشم ذهنی (چشم سوم) برای این نوع هوش، متداول است. توانایی فضایی، یکی از سه عامل

زیرعامل عمومی g در مدل سلسله مراتبی هوش است. این هوش از سوی هوارد گاردنر به عنوان یک ظرفیت محاسباتی انسانی محسوب می‌شود که توانایی یا مهارت ذهنی را برای حل مسائل فضایی ناپویری، تجسم اشیاء از زوایای مختلف و فضا، تشخیص چهره یا صحنه‌ها یا توجه به جزئیات دقیق، تعریف می‌کند. گاردنر همچنین توضیح می‌دهد که هوش فضایی می‌تواند برای حل مشکلات در زمینه‌های مربوط به مشاغل واقع‌بینانه، چیزمحور و تحقیقی مؤثرتر باشد. این قابلیت، یک مهارت مغزی است که در افراد دارای اختلال بینایی نیز دیده می‌شود. همان‌طور که از سوی گاردنر تحقیق شده که یک فرد نابینا می‌تواند اشکال را به روشی غیر بصری تشخیص دهد، استدلال فضایی افراد نابینا به آنها اجازه می‌دهد تا احساسات لامسه را به محاسبات ذهنی طول و تجسم فرم ترجمه کنند. تفکر فضایی، به استدلال در حوزه‌هایی کمک می‌کند که در ظاهر، آشکارا فضایی نیستند؛ به عنوان مثال، استعاره‌ها و نمودارهای فضایی را می‌توان برای درک روابط منظم یا روابط سلسله‌مراتبی پیچیده استفاده کرد. کاربرد بسیار مهم تفکر فضایی، در رشته‌هایی

نظریه‌های جدید، هوش را یک توانایی ذهنی نمی‌دانند و ترکیبی از انواع هوش‌ها را ارائه کرده‌اند. نظریه‌های سنتی، هوش را در هوش منطقی - ریاضی و زبانی - کلامی خلاصه کرده و دانش‌آموزانی را که در درس ریاضی، فیزیک، شیمی، زبان یا ادبیات فارسی عملکرد خارق‌العاده‌ای داشته‌اند، باهوش در نظر می‌گرفتند

مانند: علوم، فناوری، مهندسی و ریاضیات مشهود است؛ برای مثال، کشف ساختار DNA از سوی واتسون و کریک، زمانی اتفاق افتاد که آنها توانستند یک مدل سه بعدی را با تصاویر مسطح روزالیند فرانکلین از مولکول تطبیق دهند که به وضوح یک کار فضایی بود. مشابه آن می‌توان به موارد ذیل اشاره کرد: یک زمین‌شناس فرآیندهایی را که بر شکل‌گیری زمین تأثیر می‌گذارد، پیش‌بینی می‌کند، یک مهندس پیش‌بینی می‌کند که چگونه نیروهای مختلف ممکن است که بر طراحی یک ساختار تأثیر بگذارند، و یک جراح مغز و اعصاب، مناطق خاصی از مغز را با تصویربرداری مغناطیسی تجسم می‌کند که ممکن است نتیجه یک عمل جراحی را تعیین کند. کسانی که هوش تصویری-فضایی بالایی دارند، قدرت تشخیص تصویری و فضایی بالایی دارند و در تجسم قوی هستند. این افراد معمولاً جهت‌یابی خوبی دارند و با نقشه‌ها، نمودارها، عکس‌ها و تصاویر ویدئویی به راحتی کار می‌کنند و در مجسمه‌سازی موفق هستند. مهم‌ترین ویژگی‌های افراد دارنده هوش دیداری - فضایی، لذت بردن از خواندن و نوشتن، مهارت در حل کردن

پازل و معما و حل مسأله، مهارت در تفسیر عکس، گراف و نمودار، لذت بردن از رسم، نقاشی و هنرهای تجسمی و تشخیص راحت الگوهاست. افراد دارای هوش دیداری-فضایی بالا، برای شغل‌هایی چون: معماری، هنرمندی، مهندسی، مجسمه‌سازی، عکاسی و شاعری مناسب هستند.^۴

۳) هوش زبانی - کلامی (Verbal / Linguistic): افرادی که هوش کلامی - زبانی بالایی دارند، امکاناتی را با کلمات و زبان‌ها نشان می‌دهند. آنها معمولاً در خواندن، نوشتن، گفتن داستان و به خاطر سپردن کلمات همراه با تاریخ، مهارت دارند. توانایی کلامی، یکی از پربرترین توانایی‌هاست. این نوع هوش با هوش‌بهر کلامی در آزمون وکسلر اندازه‌گیری می‌شود. برای درک هوش زبانی، درک مکانیسم‌هایی که گفتار و زبان را کنترل می‌کنند، اهمیت دارد. این مکانیسم‌ها را می‌توان به چهار گروه عمده تولید گفتار (حرف زدن)، درک گفتار (شنیدن)، تولید نوشتار (نوشتن) و درک نوشتاری (خواندن) تقسیم کرد. در مفهوم عملی، هوش زبانی، آن گونه توانایی است که فرد می‌تواند از زبان، اعم از نوشتاری و کلامی، برای رسیدن به اهداف خود استفاده کند. از آنجایی که هوش زبانی بر چندین مهارت پیچیده استوار است، اختلالات و آسیب‌های زیادی وجود دارد که می‌تواند بر هوش زبانی فرد تأثیر بگذارد. آسیب در مغز می‌تواند به شدت توانایی فرد را برای برقراری ارتباط بکاهد و در نتیجه هوش زبانی را کاهش دهد. اشکال رایج آسیب عمده عبارتند از: سکتة مغزی، ضربه مغزی، تومورهای مغزی، آسیب‌های ویروسی - باکتریایی و آسیب‌های مرتبط با دارو. سه اختلال عمده زبانی ناشی از این آسیب‌ها عبارتند از: آفازی، الکسی و آگرافیا. فازی، ناتوانی در صحبت کردن است و می‌تواند در اثر آسیب به ناحیه بروکا یا قشر حرکتی ایجاد شود. الکسیا، ناتوانی در خواندن است که می‌تواند از آسیب به ناحیه ورنیکه، ایجاد شود. آگرافیا، ناتوانی در نوشتن است که همچنین می‌تواند از آسیب به ناحیه بروکا یا قشر حرکتی، ناشی شود. چندین اختلال وجود دارد که در درجه اول فقط بر مهارت‌های زبانی تأثیر می‌گذارد. سه اختلال عمده زبان خالص عبارت است از: اختلال کلامی رشدی، اختلال زبان خاص و لکنت. دیسپراسی کلامی رشدی (Developmental verbal dyspraxia) اختلالی است که در آن کودکان در تولید صامت و مصوت خطا دارند. اختلال زبان خاص (Specific language impairment) اختلالی است که در آن بیمار، علی‌رغم سطح هوشی به ظاهر طبیعی در سایر زمینه‌ها، فاقد مهارت‌های اکتساب زبان است. لکنت، یک اختلال نسبتاً رایج است که در آن جریان گفتار با تکرار غیرارادی هجاها قطع می‌شود. برخی از اختلالات، طیف گسترده‌ای از اثرات را ایجاد می‌کنند و اختلال زبان، تنها یکی از علائم احتمالی بسیار در این زمینه است. دو اختلال عمده از این نوع اختلال طیف اوتیسم و صرع هستند. کسانی که هوش کلامی - زبانی بالایی دارند به خوبی می‌توانند از کلمات هنگام نوشتن و حرف زدن، استفاده کنند. این افراد غالباً



در نوشتن داستان، به خاطر سپردن اطلاعات و خواندن، مهارت دارند. مهم‌ترین ویژگی‌های هوش کلامی - زبانی بالا، شامل: مهارت در به یاد آوردن اطلاعات نوشته یا گفته شده، لذت بردن از خواندن و نوشتن، مهارت در مباحثه یا صحبت‌های متقاعد کننده، توانایی توضیح دادن مسائل و استفاده از شوخ‌طبعی هنگام بیان داستان‌هاست. افراد دارای هوش زبانی - کلامی بالا، برای شغل‌های نویسندگی، روزنامه‌نگاری، وکالت، معلمی، شاعری، سیاستمداری و مترجمی خیلی مناسب هستند.^۴

مهارت دستی که انسان از خود نشان می‌دهد، می‌تواند با سیستم عصبی مرتبط باشد. مهارت‌های حرکتی ظریف، به رشد هوش کمک می‌کند. کسانی که هوش اندامی - جنبشی بالایی دارند، در حرکت‌های بدنی، انجام عملیات و کنترل فیزیکی، قوی هستند. مهم‌ترین ویژگی‌های افراد دارای هوش جنبشی - حرکتی، مهارت در ورزش، لذت بردن از ساختن چیزها با دست و هماهنگی فیزیکی عالی و به خاطر سپردن چیزها از طریق انجام دادن آنها، به جای گوش کردن یا دیدن است. افراد دارای هوش جنبشی - حرکتی بالا، برای مشاغل چون هنرپیشگی، ورزشکاری حرفه‌ای، بازیگردانی، پیمانکاری و جراحی و ... خیلی مناسب هستند.^۴

۶) هوش میان فردی (Interpersonal): افرادی که هوش بین فردی بالایی دارند، آثار آن در حساسیت آنها نسبت به احساسات و خلق و خوی دیگران، انگیزه‌ها و توانایی آنها به منظور همکاری برای کار به عنوان بخشی از یک گروه مشخص می‌شود. هوش‌های چندگانه در کلاس درس و هوش بین فردی و درون فردی، اغلب با برون‌گرا بودن یا دوست داشتن دیگران اشتباه گرفته می‌شود. کسانی که هوش بین فردی بالایی دارند، به‌طور مؤثر ارتباط برقرار کرده و به راحتی با دیگران همدلی می‌کنند. آنها اغلب از بحث و مناظره لذت می‌برند. گاردنر این هوش را با هوش هیجانی گلمن یکی دانسته است. مهارت اجتماعی، هرگونه شایستگی است که تعامل و ارتباط با دیگران را که در آن قوانین و روابط اجتماعی به روش‌های کلامی و غیر کلامی ایجاد می‌شود، تسهیل می‌کند؛ ضمن آنکه فرآیند یادگیری این مهارت‌ها را «اجتماعی شدن» می‌گویند و فقدان چنین مهارت‌هایی می‌تواند باعث بی‌نظمی اجتماعی شود. کسانی که هوش میان فردی بالایی دارند، در تعامل با دیگران و درک آنها قوی هستند. این افراد در سنجش هیجانات، انگیزه‌ها، تمایلات و منظور کسانی که دور و اطرافشان هستند، مهارت دارند. می‌توان هوش اجتماعی را در میان تیپ‌های شخصیتی اجتماعی هالند نیز جست و جو کرد. مهم‌ترین ویژگی‌های افراد دارای هوش میان فردی بالا، مهارت در برقراری ارتباط کلامی، مهارت در برقراری ارتباط غیر کلامی، نگاه کردن به افراد از زوایای مختلف، ایجاد روابط مثبت با دیگران و مهارت در فروشنده‌اند اختلاف‌ها در داخل گروه‌هاست. گاردنر معتقد است که فروشنده‌گان، سیاستمداران، رهبران گروه، مدیران گروه، رؤسای ادارات، معلمان، سخنرانان، مشاوران و مددکاران اجتماعی، افرادی با هوش بین فردی بالا هستند.^۴

۷) هوش درون فردی (Intrapersonal): این هوش، با ظرفیت‌های درون‌نگری و خود انعکاسی مرتبط است و به درک عمیق از خود اشاره دارد. افرادی که از هوش درون فردی بالایی برخوردارند، توانایی زیادی در شناخت نقاط قوت یا ضعف، منحصر به فردی و پیش‌بینی واکنش‌ها یا احساسات خود دارند. کسانی که هوش درون فردی بالایی دارند، آگاهی خوبی از وضعیت هیجانی، احساسات و انگیزه‌های خود دارند. این افراد از خودآزمایی، تحلیل

نسبت به نظم و ترتیب حساسند؛ به گونه‌ای که ساختار زندگی آنها به صورت سازمان یافته و برنامه‌ریزی شده است. وفور علاقه به انجام آزمایش‌های علمی، از دیگر مشخصه‌های افراد دارای هوش منطقی ریاضی است. از مهم‌ترین ویژگی‌های افراد دارای هوش منطقی - ریاضی بالا، مهارت زیاد در حل مسأله و بازی با اعداد، لذت بردن از تفکر درباره ایده‌های انتزاعی، واقع‌گرایی، مهارت در انجام بازی‌های استراتژی، علاقه داشتن به اعداد، به دنبال دقت و درستی بودن، درک اطلاعات پیچیده

اصطلاح هوش وجودی - معنوی از سوی برخی فیلسوفان، روان‌شناسان و نظریه‌پردازان رشد، برای نشان دادن شباهت‌های معنوی با هوشبهر شناختی (IQ) و هوش هیجانی (EQ) استفاده می‌شود؛ با این حال، چون منتقدان و پژوهشگران به ساختار این هوش، انتقادهای جدی مطرح کرده و مدعی شده‌اند که هوش وجودی - معنوی را نمی‌توان به عنوان نوعی از هوش در نظر گرفت
هوارد گاردنر تصمیم گرفت که هوش معنوی را در میان هوش‌های خود قرار ندهد اما استدلال کرد که بهتر است اصطلاح معنوی با معانی آشکار و مشکل‌سازش کنار گذاشته شود و به جای آن از اصطلاح هوش وجودی استفاده شود که ماهیت هستی را در قالب‌های گوناگون آن بررسی می‌کند

علاقه‌مندی به واقعیت و حقیقت، معقول و منطقی بودن، داشتن استعداد در ریاضیات، دوست داشتن علم و پژوهش، علاقه‌مندی به انجام آزمایش‌های علمی، و مهارت در انجام محاسبات پیچیده است. افراد دارای هوش منطقی - ریاضی بالا، در شغل‌های ریاضیدانی، برنامه‌نویسی رایانه، برنامه‌ریزی مالی، قضاوت، پزشکی، افسری، پژوهشگری، مدرسی ریاضی، معماری، شیمی‌دانی، کارآگاهی، هوانوردی، مهندسی مخابرات و حسابداری، عملکردی قوی دارند.^۴

۵) هوش جنبشی - حرکتی (Bodily / Kinesthetic): عناصر اصلی هوش جنبشی - حرکتی، کنترل حرکات بدنی و توانایی در برخورد ماهرانه با اشیاء است. گاردنر توضیح می‌دهد که این هوش، شامل حس زمان‌بندی و حس روشنی از هدف یک عمل فیزیکی، همراه با توانایی آموزش پاسخ‌هاست. افرادی که از هوش جسمانی - حرکتی بالایی برخوردار هستند، عموماً در فعالیت‌های بدنی، مانند: ورزش و ساختن اشیاء، خطاطی، خوش‌نویسی و... عملکردی عالی دارند. افرادی که از هوش جنبشی - حرکتی بالایی برخوردارند، عبارتند: از ورزشکاران، نوازندگان، بازیگران، سازندگان، افسران پلیس و افراد نظامی. افرادی که در این زمینه هوشی دچار مشکل هستند، احتمال بیشتری دارد که به اختلال‌های تعادل، بدریخت‌انگاری (درک بد از زیبایی بدن خود)، شکستگی پله برقی (احساس از دست دادن تعادل یا سرگیجه هنگام پا گذاشتن روی پله برقی)، ترس از ارتفاع، عدم هماهنگی چشم و دست و دریازدگی، مبتلا یابند. مهارت حرکتی ظریف، هماهنگی عضلات کوچک در حرکت با چشم، دست و انگشتان (Eye-hand coordination) است و سطوح پیچیده

۴) هوش ریاضی - منطقی (Logical / Mathematical): این هوش، با منطق، انتزاعات، استدلال، اعداد و تفکر انتقادی ارتباط دارد. این هوش همچنین با داشتن ظرفیت درک اصول اساسی نوعی نظام علی ارتباط دارد. استدلال منطقی، ارتباط نزدیکی با هوش سیال و هوش عمومی (عامل g) دارد. هوش ریاضی، بیشتر به تجزیه و تحلیل مربوط است و ارتباط زیادی با کلام و سخن ندارد. در این مقاله، سعی شده است که به مبحث هوش ریاضی منطقی پرداخته شود. افراد دارای این هوش، با استفاده از تفکر و استدلال به دنبال جواب برای حل مسائل هستند؛ در واقع، هوش ریاضی - منطقی، افراد را به فهم روابط علت و معلولی مسأله وادار می‌کند. آنها برای فهمیدن این روابط، از داده‌ها، الگوریتم‌ها، اشکال و روابطی خاص استفاده می‌کنند. ارائه بهترین و منطقی‌ترین جواب برای مسائل، ماحصل استفاده از این روابط و الگوها و تحلیل مسائل و عملیات ریاضی است. کسانی که هوش منطقی - ریاضی بالایی دارند، قابلیت زیادی در تحلیل مسائل و بهبود سیستم‌های غیرمنطقی دارند. این افراد به دنبال کشف الگوهای بنیادین و حقیقی در موضوعات مختلف هستند. افراد دارای هوش منطقی - ریاضی، به اعداد، روابط و الگوها و فهم آسان مسائل ریاضی و پیدا نمودن جواب آنها علاقه‌مندند. آنها با استفاده از قدرت ذهنی بالای خود، به راحتی به جواب معادلات ریاضی دست می‌یابند و علاقه خاصی نسبت به اعداد و ارقام دارند و از تبدیل سازی و کار کردن با آنها بسیار لذت می‌برند. افراد دارای هوش ریاضی بالا، این توانایی را دارند که حتی سخت‌ترین مسائل موجود را تجزیه و تحلیل کنند و سپس راه حلی برای آنها ببینند. آنها در انجام کارهای خود، از قوانین و چارچوب‌های خاصی پیروی می‌کنند و



موقعیت‌های شغلی مانند: زیست‌شناسی، گیاه‌پزشکی، دامپزشکی، محیط‌بانی، گیاه‌شناسی، جانورشناسی، مهندسی کشاورزی، هواشناسی، منجمی، دفاع از حقوق حیوانات، دفاع از حقوق کودکان، حفاظت از محیط زیست، باغبانی و مزرعه‌داری، عملکرد خارق‌العاده‌ای دارند.^۴

بعدها گاردنر (۱۹۹۹) یک نوع هوش جدید را هم مطرح کرد که قصد نداشت به آن متعهد باشد، اما پیشنهاد نمود که این نوع هوش، احتمالاً ساختار مفیدی دارد. این نوع هوش، هوش وجودی - معنوی است. اصطلاح هوش وجودی - معنوی از سوی برخی فیلسوفان، روان‌شناسان و نظریه‌پردازان رشد، برای نشان دادن شباهت‌های معنوی با هوش‌بهر شناختی (IQ) و هوش هیجانی (EQ) استفاده می‌شود؛ با این حال، چون منتقدان و پژوهشگران به ساختار این هوش، انتقادهای جدی مطرح کرده و مدعی شده‌اند که هوش وجودی - معنوی را نمی‌توان به عنوان نوعی از هوش در نظر گرفت، هوارد گاردنر تصمیم گرفت که هوش معنوی را در میان هوش‌های خود قرار ندهد، اما استدلال کرد که بهتر است اصطلاح معنوی با معانی آشکار و مشکل‌سازش کنار گذاشته شود و به جای آن از اصطلاح هوش وجودی استفاده شود که ماهیت هستی را در قالب‌های گوناگون آن بررسی می‌کند. در ژانویه ۲۰۱۶، گاردنر در مصاحبه‌ای اشاره کرد که در حال بررسی برای اضافه کردن هوش جدیدی با عنوان هوش یاددهی - تربیتی (teaching-pedagogical) به انواع هوش‌هاست، و افرادی که دارای این‌گونه هوش هستند، توانایی زیادی در آموزش، تربیت و مربی‌گری دارند و در آن موفق هستند. او در همان مصاحبه، به صراحت برخی از هوش‌های پیشنهادی دیگر، مانند: شوخ‌طبعی، آشپزی و هوش جنسی را رد کرده است. آدامز استدلال می‌کند که بر اساس تعریف گاردنر از هوش‌های چندگانه، هوش دیجیتال، یک فراهوش متشکل از بسیاری از هوش‌های شناسایی شده و نشأت گرفته از تعامل انسان با رایانه‌های دیجیتال است که اکنون وجود دارد. هوش دیجیتال، مجموعه‌ای توانایی‌های اجتماعی، عاطفی و شناختی است که افراد را قادر می‌سازد تا با چالش‌ها روبرو شوند و با خواسته‌های زندگی در دنیای دیجیتال سازگار شوند.^۵

بسیاری برای شناخت محیط اطرافشان داشته‌اند. آنها با توجه کردن به انواع حیوانات و رفتار آنها می‌توانستند از خودشان در مقابل موجودات خطرناک مراقبت کنند و یا با تأمل در فصل‌ها و نشانه‌هایی که خبر از بارندگی یا گرما می‌دادند، صناعی مثل کشاورزی و خانه‌سازی را ایجاد کنند و حتی از گیاهان و خواص آنها برای تهیه دارو یا غذا نیز استفاده می‌کردند. به نظر می‌رسد که هوش طبیعت‌گرایانه، یادگیری از اجدادمان باشد. این هوش مربوط به پرورش و ارتباط دادن اطلاعات با محیط طبیعی فرد است؛ به عنوان مثال، می‌توان به طبقه‌بندی اشکال طبیعی، مانند: گونه‌های جانوری و گیاهی، انواع سنگ‌ها و کوه‌ها اشاره کرد. این توانایی در گذشته تکاملی ما به عنوان شکارچیان، دامداران و کشاورزان، ارزش داشته است. هوش طبیعت‌گرا، آخرین نوع هوشی است که گاردنر در نظریه خود به هفت نوع قبلی افزوده و با مقاومت و مخالفت بیشتری نسبت به بقیه، روبرو گردیده‌است. به گفته گاردنر، کسانی که دارای هوش طبیعت‌گرای بالایی هستند، سازگاری بیشتری با طبیعت دارند و معمولاً به پرورش، کشف محیط و یادگیری درباره موجودات علاقه‌مندند. این افراد به سرعت از جزئی‌ترین تغییرات در محیطشان آگاه می‌شوند. از مهم‌ترین ویژگی‌های افراد دارای هوش طبیعت‌گرا، علاقه‌مندی به موضوعاتی از قبیل: گیاه‌شناسی، زیست‌شناسی و جانورشناسی، و مهارت در رده‌بندی و فهرست‌بندی اطلاعات، لذت بردن از باغبانی، حساسیت نسبت به محیط اطراف، علاقه‌مندی به کشف و جست‌وجو در طبیعت، یادگیری در محیط باز، علاقه به طبیعت‌گردی، علاقه به حیوانات و گیاهان، کشف طبیعت، پیاده‌روی و چادر زدن در طبیعت و بی‌علاقگی به یادگیری موضوعات بی‌ارتباط با طبیعت است. افراد دارای هوش طبیعت‌گرایی بالا، در

روزانه، کندوکاو کردن روابط خود با دیگران و برآورد توانایی‌هایی فردی خود لذت می‌برند. افراد با هوش درون‌فردی بالا، انگیزه بسیار بالایی دارند، اراده خوبی دارند و برای رسیدن به اهدافشان مصمم هستند. آنها دوست دارند که دانش خود را در زندگی روزمره‌شان به کار بگیرند. آنها به خوبی می‌توانند با تنهایی کنار بیایند و از این بابت مشکلی ندارند. این افراد شهود قوی دارند و به ندای درون خود گوش می‌دهند، مستقل و خودکفا هستند و قادر هستند که احساساتی مانند خشم خود را به شکلی عالی کنترل کنند، و اگر دچار اشتباه شوند، آن را تجزیه و تحلیل می‌کنند تا از اشتباهات بعدی خود جلوگیری کنند و به صورت مداوم کارها و تجربیات خود را پردازش می‌کنند. آنها علاقه دارند که در قالب ادبیات یا موسیقی، احساسات و افکار خود را بیان کنند. مهم‌ترین ویژگی‌های هوش درون‌فردی، مهارت در تحلیل نقاط قوت و ضعف خود، لذت بردن از تجزیه و تحلیل نظریه‌ها و ایده‌ها، خودآگاهی زیاد و داشتن درک روشن از ریشه انگیزه‌ها و احساسات خود است. گاردنر معتقد است که فیلسوف، مخترع، نظریه‌پرداز، کارآفرین، نویسنده، مربی، کشاورز، برنامه‌ریز و مدیر، پژوهشگر، پزشک، روان‌کاو، ایده‌پرداز، معلم، روان‌شناس و کارشناس الهیات، از افرادی به شمار می‌آیند که دارای هوش درون‌فردی بالا هستند.^۴

۸) هوش طبیعت‌گرایانه (Naturalistic): افرادی که به راحتی قادر به شناسایی وضعیت گیاهان و جانوران هستند، می‌توانند از این توانایی به طور مولد، در شکار، کشاورزی و علوم‌زیستی استفاده کنند. هوش طبیعت‌گرا به معنای توانایی فرد برای برقراری ارتباط با محیط، شناسایی گیاهان و حیوانات مختلف و دسته‌بندی آنها بر اساس شباهت یا تفاوت‌هاست. اجداد ما در گذشته، تلاش



Reference

1. Davis, K., Christodoulou, J., Seider, S., & Gardner, H. E. (2011). The theory of multiple intelligences. Davis, K., Christodoulou, J., Seider, S., & Gardner, H. (2011). The theory of multiple intelligences. In R.J. Sternberg & S.B. Kaufman (Eds.), Cambridge Handbook of Intelligence, 485-503.
2. Hudson, L. (2017). Frames of mind: Ability, perception and self-perception in the arts and sciences. Routledge.
3. Dahl, H. (1988). Frames of mind. In Psychoanalytic process research strategies (pp. 51-66). Springer, Berlin, Heidelberg.
4. Gardner, H. E. (2011). Frames of mind: The theory of multiple intelligences. Basic books.
5. Gardner's, H. E. Howard Gardner, multiple intelligences and education-infed. org:(2022).

ثبت نام وام ودیعه مسکن دانشجویان علوم پزشکی

آخرین دوره ثبت نام و تحویل مدارک وام ودیعه مسکن دانشجویان علوم پزشکی آغاز شد. تمام دانشجویان متأهل دوره روزانه دانشگاه های علوم پزشکی، که تمایل به دریافت ودیعه مسکن دارند و تاکنون موفق به ثبت نام این وام یا تحویل مدارک نشده اند، می توانند تا ۱۰ دی ماه به پرتال صندوق رفاه دانشجویان وزارت بهداشت مراجعه کنند. دانشجویان می بایست، پس از ثبت درخواست در پرتال صندوق رفاه، پرینت درخواست خود را به همراه سایر مدارک، به امور دانشجویی دانشکده خود تحویل دهند. دانشجویان باید تعهد محضری، دو ضامن معتبر (کارمند رسمی یا پیمانی دولت، کاسب دارای جواز کسب، بازنشسته تأمین اجتماعی) با حکم کارگزینی ضامن ها یا جواز کسب، اجاره نامه دارای کد رهگیری و شماره حساب فعال در بانک تجارت داشته باشند. لازم به یادآوری است که سقف مبلغ ودیعه مسکن در سال جاری، حداکثر ۷۰۰ میلیون ریال است.



تصویب دوره کاردانی فنی برنامه سازی موبایل در دانشگاه جامع علمی - کاربردی



و به دلیل داشتن بازار کار و نیاز جامعه، از فرصت و جذابیت خاصی برای اشتغال برخوردار است. دبیر شورای برنامه ریزی آموزشی و درسی علمی - کاربردی، در خاتمه، اظهار داشت: دروس تعریف شده در این دوره، در کنار ۵۱۲ ساعت آموزش عملی در محیط کار واقعی و در قالب دروس کاربردی و کارورزی ۱ و ۲ به همراه مدرسان و خبرگان با تجربه در این حوزه شغلی، زمینه های توانمندسازی دانشجویان را فراهم می سازد.

تصریح کرد: دانش آموختگان این رشته می توانند مشاغلی از جمله تکنسین توسعه دهنده برنامه های موبایل **Mobile App Dev**، تکنسین توسعه دهنده خدمات موبایل **Service Dev**، تکنسین **Mobile Front End** و تکنسین **Mobile Back End** را احراز کنند. دکتر جمالزاده افزود: این دوره، برای نخستین بار در سطح کشور برگزار می شود و تمامی محتوای آن با توجه به آخرین دستاوردهای حوزه فناوری اطلاعات و ارتباطات تدوین شده است

با تصویب شورای برنامه ریزی آموزشی و درسی علمی - کاربردی، برای نخستین بار دوره کاردانی فنی برنامه سازی موبایل در مراکز استان تهران دانشگاه جامع علمی - کاربردی برگزار می شود.

دکتر علیرضا جمالزاده، سرپرست دفتر برنامه ریزی درسی دانشگاه جامع علمی - کاربردی، با اعلام این خبر، افزود: دانش آموختگان این رشته، طی فرآیند آموزشی، مهارت ها و شایستگی های نظیر ساخت برنامه های تلفن همراه برای دستگاه های اندروید و **iOS**، ساخت برنامه های مبتنی بر وب برای هر دستگاه تلفن همراه با مرورگر، پشتیبانی برنامه و رفع اشکالات احتمالی، تولید، توسعه، نگهداری و پیاده سازی کد منبع برای توسعه برنامه های موبایل و به کارگیری پلتفرم های **CMS** را کسب می نمایند.

سرپرست دفتر برنامه ریزی درسی دانشگاه جامع علمی - کاربردی،

بر اساس اعلام دانشگاه آزاد

ثبت نام پذیرش دانشجو براساس سوابق تحصیلی در دو مقطع آغاز شد

ثبت نام و انتخاب رشته تکمیل ظرفیت پذیرش دانشجو صرفاً بر اساس سوابق تحصیلی در مقاطع کارشناسی پیوسته و کاردانی ناپیوسته دانشگاه آزاد اسلامی آغاز شد.

به اطلاع متقاضیان ثبت نام و شرکت در تکمیل ظرفیت پذیرش بر اساس سوابق تحصیلی در مقاطع کارشناسی پیوسته و کاردانی ناپیوسته دانشگاه آزاد اسلامی می رساند که ثبت نام و انتخاب رشته در این پذیرش، از روز چهارشنبه ۳۰ آذر ماه آغاز شده است و تا روز شنبه ۱۰ دی ماه ادامه خواهد داشت.

داوطلبان می توانند با مراجعه به سامانه مرکز سنجش، پذیرش و فارغ التحصیلی این دانشگاه به نشانی: www.azmoon.org ابتدا دفترچه راهنمای ثبت نام را دریافت و پس از مطالعه و کسب آگاهی، در صورت تمایل و داشتن شرایط، با تهیه کارت اعتباری، نسبت به ثبت نام و انتخاب رشته در این پذیرش اقدام کنند.