



آزمون ۱۰ از ۱۱



شرکت تعاونی خدمات آموزشی کارکنان
سازمان سنجش آموزش کشور

اگر دانشگاه اصلاح شود، مملکت اصلاح می شود.
امام خمینی (ره)

شماره داوطلبی:

نام خانوادگی:

نام:

صبح جمعه
۱۳۹۹/۱/۲۹

آزمون آزمایشی سنجش یازدهم
جامع نوبت اول

آزمون عمومی و اختصاصی ادبیات و علوم انسانی (یازدهم)

مدت پاسخگویی: ۲۰۷ دقیقه

تعداد سؤال: ۲۴۵

عنوان مواد امتحانی، تعداد، شماره سؤالات و مدت پاسخگویی

ردیف	مواد امتحانی	تعداد سؤال	از شماره	تا شماره	مدت پاسخگویی
۱	فارسی (۲) و نگارش (۲)	۲۵	۱	۲۵	۱۸ دقیقه
۲	عربی، زبان قرآن (۲)	۲۵	۲۶	۵۰	۲۰ دقیقه
۳	دین و زندگی (۲)	۲۵	۵۱	۷۵	۱۷ دقیقه
۴	انگلیسی (۲)	۲۵	۷۶	۱۰۰	۲۰ دقیقه
۵	ریاضی و آمار (۲)	۲۰	۱۰۱	۱۲۰	۲۵ دقیقه
۶	علوم و فنون ادبی (۲)	۳۰	۱۲۱	۱۵۰	۳۰ دقیقه
۷	تاریخ (۲)	۱۵	۱۵۱	۱۶۵	۱۲ دقیقه
۸	جغرافیا (۲)	۱۵	۱۶۶	۱۸۰	۱۳ دقیقه
۹	جامعه‌شناسی (۲)	۲۰	۱۸۱	۲۰۰	۱۵ دقیقه
۱۰	فلسفه	۲۵	۲۰۱	۲۲۵	۲۲ دقیقه
۱۱	روان‌شناسی	۲۰	۲۲۶	۲۴۵	۱۵ دقیقه

ویژه پایه یازدهم

- ۱- همه معانی کدام واژه در مقابل آن، درست است؟
 (۱) مرشد: آن که مراحل سیر و سلوک را پشت سر گذاشته، مرید، پیر
 (۲) لطایف: نکته‌های دقیق و ظریف، سخنان نرم و دلپذیر، دقایق
 (۳) هنر: فضیلت، دارایی، استعداد
 (۴) تپیدن: بی‌قراری، لرزیدن از ترس، تحرک
- ۲- در هر گزینه معنی دو واژه درون کمانک درست است به جز:
 (۱) (گرازان: با عجله و تکبر راه رفتن) (مودت: دوستی گرفتن) (رفعت: دلسوزی)
 (۲) (عیار: سنجه) (قلا کردن: در پی فرصت بودن) (رحیل: سفر کرده)
 (۳) (نزه: پاک) (موزون: خوش‌نوا) (صفیر: صدای بلند و تیز)
 (۴) (بور: سرخ) (کمسیون: واژه انگلیسی، جلسه) (مهملی: بی‌کارگی)
- ۳- معنی چند واژه درون کمانک، غلط است؟
 (شایق: سخت) (برافروختن: بلند کردن) (ثقت: اطمینان) (زه آب: آبی که از کوه می‌ریزد) (خنیده: نامدار) (موسم: زمان)
 (قرب: هم‌جواری) (رضوان: نام فرشته نگهبان بهشت)
- ۴- در کدام گزینه، املای همه واژه‌ها درست است؟
 (۱) چهار (۲) سه (۳) پنج (۴) دو
- ۵- در کدام گزینه هر دو مصراع غلط املایی دارد؟
 (۱) نه هر کس سزاوار باشد به سدر
 (۲) نخل آتش سمی، سرو مرصع کمری
 (۳) چو او را بدیدند برخواست قو
 (۴) یا خون شهیدی است که جوشد ز دل خاک
- ۶- در کدام گزینه زاویه دید و نوع نثر نوشته شده در مقابل هر یک از متن‌ها، تماماً درست است؟
 (۱) زاغی در حوالی آن، بر درختی بزرگ گشن خانه داشت. ناگاه صیادی بدحال روی بدان درخت نهاد. بترسید و با خود گفت نتوان دانست که قصد من دارد یا از آن کس دیگر. (اول شخص - فنی)
 (۲) تا آن روزها که کلاس هشتم بودم خیال می‌کردم عینک مثل تعلیمی و کراوات یک چیز فرنگی‌مآبی است که مردان متمدین برای قشنگی به چشم می‌گذارند. (اول شخص - امروزی)
 (۳) این مرد بزرگ و دبیر کافی به نشاط قلم در نهاد. تا نزدیک نماز پیشین، از این مهمات فارغ شده بود. (سوم شخص - مصنوع)
 (۴) پس از ابر کرم، باران محبت بر خاک آدم بارید و خاک را گل کرد و به ید قدرت در گل از گل دل کرد. (سوم شخص - موزون)
- ۷- نوع ادبی آثار کدام گزینه به ترتیب (غنائی، تعلیمی، عرفانی) است؟
 (۱) غزلیات شمس، روضه خلد، روزها
 (۲) غزلیات شمس، گلستان سعدی، جوامع‌الحکایات
 (۳) فرهاد و شیرین، کلیله و دمنه، مرصادالعباد
 (۴) فرهاد و شیرین، بوستان سعدی، بهارستان
- ۸- با توجه به ابیات زیر، در کدام گزینه به ترتیب ویژگی (خرق عادت، ملیت، قهرمانی) وجود دارد؟
 الف) سوی لشکر آفریدون شدند
 ب) نهان گشت کردار فرزنانگان
 ج) فلک باخت از سهم آن جنگ رنگ
 د) همان کاوه آن بر سر نیزه کرد
 ه) چو بر خواند کاوه همه محضرش
- ۹- نوع صفت‌های کدام گزینه تماماً متفاوت است؟
 (۱) ج، د، الف (۲) ج، ه، د
 (۳) د، ه، ج (۴) د، الف، ب
- ۱۰- نقش واژه‌های مشخص شده در بیت زیر به ترتیب کدام است؟
 (گفت‌وگوهاست در این راه که جان بگدازد)
 (۱) مسند - متمم - نهاد - صفت اشاره
 (۲) مسند - نهاد - مفعول - صفت اشاره
 (۳) نهاد - مسند - نهاد - مفعول
 (۴) نهاد - متمم - مفعول - مفعول

۱۱- در کدام گزینه، نوع (را) در هر دو مصراع متفاوت است؟

- (۱) فروماندگان را به رحمت قریب
 (۲) غم تو را به نشاط جهان نخواهم داد
 (۳) علی ای همای رحمت تو چه آیتی خدا را
 (۴) تو را خامشی ای خداوند هوش
- ۱۲- در همهٔ گزینه‌ها به جز واژه‌ای وجود دارد که با حفظ معنای قدیم، معنای جدید گرفته است.

- (۱) سپر بر سر آورد شیراله
 (۳) نجیبید یک شیر بر پشت زین
 (۲) پا در رکاب راهوار خویش دارند.
 (۴) چنانش بکوبم به گرز گران

۱۳- در همهٔ گزینه‌ها نقش تبعی وجود دارد به استثنای:

- (۱) شکرشکن شوند همه طوطیان هند
 (۲) آب روان سرشک و آتش سوزان آه
 (۳) تا دل نمی‌برم ز کسی دل نمی‌دهم
 (۴) دل و دیده، دریای ملک تن‌اند
- زین قند پارسی که به بنگاله می‌رود
 پیش تو باد است و خاک بر سر ریختن
 صیاد من نخست گرفتار من شود
 رها کن که یک چند طوفان کنند

۱۴- آرایه‌های مقابل کدام گزینه، تماماً درست است؟

- (۱) یاد باد آن که سر کوی توام منزل بود
 (۲) عقل دیوانه شد از سعدی دیوانه مزاج
 (۳) جام جهان نمانست، ضمیر منیردوست
 (۴) آمد به موج لاله و گل، بحر نوبهار
- دیده را روشنی از خاک درت حاصل بود (استعاره - جناس)
 با پریشانی از آن بر سر حال خویشم (جناس - تناقض)
 اظهار احتیاج خود آنجا چه حاجت است (تناقض - تشبیه)
 مانند کف، شکوفه سبک بر کنار رفت (تشبیه - تشخیص)

۱۵- بیت زیر دارای همهٔ آرایه‌های ادبی است به جز:

- (در چمن باد سحر بین که ز پای گل و سرو
 استعاره، کنایه، مراعات نظیر
 استعاره، مجاز، کنایه)
- به هواداری آن عارض و قامت برخاست)
 (۲) تشخیص، حسن تعلیل، واج آرایبی
 (۴) استعاره، لف و نشر، کنایه

۱۶- در همهٔ گزینه‌ها به جز آرایهٔ ایهام وجود دارد:

- (۱) گفتم غم تو دارم، گفتم غمت سرآید
 (۲) از هزاران حلقهٔ زلف سیاهش حلقه‌ای
 (۳) عالم از نالهٔ عشاق مبادا خالی
 (۴) رویش مه مبارک و مویش لیل قدر
- مفهوم ضرب‌المثل: (آب در کوزه و ما تشنه لبان می‌گردیم) (چرا عاقل کند کاری که باز آرد پشیمانی) (آب ریخته جمع شدنی نیست) به ترتیب در ابیات کدام گزینه آمده است؟

- الف) سر گرگ باید هم اول برید
 ب) شمع جویی و آفتاب بلند
 ج) نیک سهل است زنده بی‌جان کرد
 د) رو صبر و سکون پیش کن از عار میندیش
 ه) از مرگ چرا ترسم کاو آب حیات آمد
- نه چون گوسفندان مردم درید
 روز بس روشن و تو در شب تار
 کشته را باز زنده نتوان کرد
 بر جور فلک دل نه و ز آزار میندیش
 وز طعنه چرا ترسم چون او سپرم آمد
- (۱) ه د، ب (۲) ه ج، د (۳) ب، ه د (۴) ب، ج، الف

۱۸- در کدام بیت معنای فعل (شود) با سایر ابیات متفاوت است؟

- (۱) چون قضا آید طبیب ابله شود
 (۲) غم از آن دارم که بی‌تو همچو حلقه بر درم
 (۳) دیدهٔ اهل طمع به نعمت دنیا
 (۴) امروز ز رخسارهٔ خود پرده برانداز
- وان دوا در نفع هم گمره شود
 تا تو از در درنیایی از دلم غم کی شود؟
 پرنشود همچنان که چاه به شبنم
 تا نقد شود جنت فردای تو ما را
- خموشی است هان اولین شرط عشق» از کدام گزینه دریافت می‌شود؟

- (۱) بین لاله‌هایی که در باغ ماست
 (۲) و گر سالکی محرم راز گشت
 (۳) چرا عاقلان را نصیحت کنیم
 (۴) بزن زخم، این مرهم عاشق است
- خموشند و فریادشان تا خداست
 ببندند بر وی در بازگشت
 بیابید از عشق صحبت کنیم
 که بی‌زخم مردن غم عاشق است

۱۹- مفهوم مقابل بیت «مگو سوخت جان من از فرط عشق

- ۲۰- در کدام گزینه مفهوم (تقدیرگرایی، ایثار، قناعت، تدبیر در امور) به ترتیب یافت می‌شود؟
 الف) ماه روشنی‌اش را در سراسر آسمان می‌پراکند
 ب) از صدف آیین دشمن‌پروری را یاد بگیر
 ج) با دل بیدار و مغز روشن و رای درست
 د) شوربخت آن که پی بره شود طعمه گرگ
 هـ) دوران همی نویسد بر عارضش خطی خوش
 ۱) ب، هـ، د، الف ۲) هـ، الف، د، ج

۲۱- مفهوم کدام بیت با سایر ابیات متفاوت است؟

- ۱) بدان شمشیر تیز عافیت سوز
 ۲) میان موج می‌رقصید در آب
 ۳) در آن تاریک شب می‌گشت پنهان
 ۴) در آن دریای خون در قرص خورشید

۲۲- در کدام گزینه هر دو مصراع بیانگر فضای «اختناق» حکومت ضحاک است؟

- ۱) نباشم بدین محضر اندر گوا
 ۲) رند عالم سوز را با مصلحت بینی چه کار
 ۳) کسی کاو هوای فریدون کند
 ۴) مرا در نهانی یکی دشمن است

۲۳- بیت «گفت من تیغ از پی حق می‌زنم

- ۱) بدین زور و زر دنیا چو بی‌عقلان مشو غره
 ۲) از خدا دان خلاف دشمن و دوست
 ۳) این کارها به حکمت یزدان مقدر است
 ۴) یک قدم بر سر وجود نهی

۲۴- همه مفاهیم زیر از بیت «آسمان بار امانت نتوانست کشید

- ۱) انسان اشرف مخلوقات است.
 ۲) معرفت، امانت الهی بر دوش انسان است.
 ۳) عشق، امانت الهی بر دل انسان است.
 ۴) هیچ موجودی به جز انسان توان پذیرش این امانت را ندارد.

۲۵- در کدام گزینه هر دو بیت داده شده، قرابت مفهومی دارند؟

- ۱) از چنبر نفس رسته بودند آنها بت‌ها همه را شکسته بودند آنها
 ۲) عیب مجنون مکن ای منکر لیلی که زدور
 پنهان ز دیده‌ها و همه دیده‌ها از اوست
 ۳) هر که اندر راه ما خاری فکند از دشمنی
 به جز از علی که گوید به پسر که قاتل من
 ۴) شب عاشقان بی‌دل چه شبی دراز باشد
 ز نوای مرغ یاحق بشنو که در دل شب

عربی، زبان قرآن (۲)

■ ■ عَيْنِ الْأَصْحَحِّ وَالْأَدَقِّ فِي الْجَوَابِ لِلتَّرْجُمَةِ مِنْ أَوْ إِلَى الْعَرَبِيَّةِ (٢٤ - ٣٥)

۲۶- ﴿وَلَا تَأْكُلُوا مِمَّا لَمْ يُذَكَّرِ اسْمُ اللَّهِ عَلَيْهِ﴾:

- ۱) و نباید چیزی را بخورید که نام خداوند بر آن ذکر نمی‌شود!
 ۲) و چیزی را که نام خدا را بر آن ذکر نکرده‌اند، نخورید!
 ۳) و از آنچه نام خدا بر آن ذکر نشده است، نخورید!
 ۴) و آنچه نام خدا بر آن ذکر نشود، خورده نمی‌شود!

۲۷- « قد استفاد الشعراء الإيرانيون من اللغة العربية في الأشعار التي سُميت بالملّع! »:

- (۱) زبان عربی در اشعاری که ملّع نامیده می‌شود توسط شاعران ایرانی به کار برده شده است!
- (۲) شاعران ایرانی در اشعاری که ملّع نامیده شده است از زبان عربی استفاده کرده‌اند!
- (۳) شاعران ایرانی از زبان عربی استفاده می‌کردند در شعرهایشان که آن‌ها را ملّع می‌نامیدند!
- (۴) در شعرهایی که شاعران ایرانی ملّع نامیدند از زبان عربی استفاده شده است!

۲۸- « عندما يأكل التمساح فريسة أكبر من فمه يجري سائل من عينيه! »

- (۱) وقتی تمساح طعمه‌ای بزرگتر از دهان خود می‌خورد مایعی از چشمانش جاری می‌شود!
- (۲) هنگامی که شکار تمساح بزرگتر از دهانش باشد از چشمش مایعی جاری می‌شود!
- (۳) مایعی که از چشمان تمساح جاری می‌شود زمانی است که شکاری بزرگتر از دهانش بخورد!
- (۴) وقتی تمساح، شکاری که برای دهانش بزرگ است می‌خورد مایعی از چشمش ترشح می‌شود!

۲۹- « قد نقل ابن المقفع عدداً من الكتب الفارسية إلى العربية مثل كليله و دمنه »:

- (۱) کسی که تعدادی از کتاب‌های فارسی مثل کلیله و دمنه را به عربی ترجمه کرد، ابن مقفع بود!
- (۲) ابن مقفع کتاب‌های زیادی مثل کلیله و دمنه را از فارسی به عربی برگردانده است!
- (۳) ابن مقفع بود که تعداد زیادی از کتاب‌های فارسی مثل کلیله و دمنه را به عربی ترجمه کرد!
- (۴) ابن مقفع تعدادی از کتاب‌های فارسی مثل کلیله و دمنه را به عربی برگردانده است!

۳۰- « التزم بالصدق فإنه تمنعك عن ارتكاب المعاصي! »

- (۱) پایبندی به راستگویی مانع ارتکاب گناه می‌شود!
- (۲) پایبند به راستگویی باش زیرا آن، تو را از انجام گناهان باز می‌دارد!
- (۳) چنانچه پایبند به راستگویی باشی از انجام گناهان دست می‌کشی!
- (۴) پایبند به صداقت باش تا از انجام گناهان باز داشته شوی!

۳۱- « من نفع عباد الله فهو من أحب عباده! »

- (۱) کسی که به بندگان خدا سود برساند بندگان خدا او را دوست دارند!
- (۲) هر کس به بندگان خدا سود برساند وی از محبوب‌ترین بندگان است!
- (۳) محبوب‌ترین بندگان خدا کسانی هستند که به بندگان سود برسانند!
- (۴) هر کس به بندگان سود برساند محبوب‌ترین بندگان خدا او را دوست دارند!

۳۲- عین الصحیح :

- (۱) الطائر الطنان يُحرّك جناحيه ثمانين مرّة في الثانية الواحدة: مرغ مگس هر ثانیه هشتادبار بالش را حرکت می‌داد!
- (۲) يفتحُ السنجاب الطائر غشاءه الخاصّ كالمظلة: سنجاب پرنده پوشش مخصوصی مانند چتر دارد که آن را باز می‌کند!
- (۳) ماكان حاتم يردّ من أتاه في حاجة خائياً: حاتم کسی را که با خواسته‌ای نزد او آمده بود نا امید بر نمی‌گرداند!
- (۴) عندما أمر النبي (ص) بإطلاق أسرى قبيلة طيء أسلم كلهم بعد از فرمان پیامبر برای آزاد کردن اسیران آن قبیله مسلمان شدند!

۳۳- عین الخطأ :

- (۱) ﴿ لا يحزنك قولهم إنّ العزة لله جميعاً ﴾: سخنشان تو را غمگین نکند به راستی ارجمندی همه از آن خداست!
- (۲) ﴿ و لا تصعّر خدك للناس و لا تمش في الأرض مرحاً ﴾ : با تکبر رویت را از مردم برنگردان و در زمین با خودپسندی راه نرو!
- (۳) ﴿ يُريدون أن يبدلوا كلام الله ﴾ : می‌خواهند کلام خداوند را تغییر دهند!
- (۴) ﴿ أ لم يعلموا أنّ الله هو يقبل التوبة عن عباده ﴾: آیا نمی‌دانند که تنها خداوند است که توبه پذیر بندگان است!

۳۴- « جوان دروغگویی سه بار وانمود به غرق شدن کرد و هر بار مردم به سوبش شتافتند تا او را نجات دهند! » عین الصحیح:

- (۱) تظاهر شابّ کذاب بالغرق ثلاث مرّات فأسرع الناس إليه كلّ مرّة لينقذوه!
 - (۲) يتظاهر الشابّ الكذاب بالغرق ثلاث مرّات فأسرع إلى الناس كلّ مرّة لينقذوهم!
 - (۳) كان شابّ كذاب يتظاهر بالغرق ثلاث مرّات و الناس يُسرعون إليه لإنقاذه!
 - (۴) الشابّ الكذاب الذي تظاهر بالغرق ثلاث مرّات ذهب الناس إليه بسرعة و أنقذوه!
- ۳۵- عین ما لایناسب في مفهوم الآية : ﴿ وَ عسى أن تكزها شيئاً وَ هو خيرٌ لكم و عسى أن تُحبوا شيئاً وَ هو شرٌّ لكم ﴾

- (۱) هر نیک و بدی که در شمار است چون درنگری صلاح کار است!
- (۲) غمناک نباید بود از طعن حسودای دل شاید که چو و ابینی خیر تو در ایمن باشد!
- (۳) درطریقت هرچه پیش سالک آید خیراوست در صراط مستقیم ای دل کسی گمراه نیست!
- (۴) امیدوار بود آدمی به خیر کسان مرا به خیر تو امید نیست شرّ مَرسان!

■ ■ إقرأ النص التالي ثم أجب عن الأسئلة (۳۶-۴۱)

يُعتبر حاتم الطائي من شعراء العصر الجاهلي، حيث اشتهر هذا الشاعر بشعره كثيراً و أيضاً اشتهر بكرمه و جوده و يقال إنه أكرم العرب. وُلد قبل الإسلام و كان مسيحياً و قد مات قبل انتشار الإسلام. بعد انتشار الإسلام أُسلم كل من ابنته سقانة و ابنه عدي. يعتبر حاتم الطائي من الشعراء الذين لم يصلنا الكثير من شعرهم. كما أنّ والده هذا الشاعر كانت تشتهر بالجود و السخاء و قد ورث ابنها هذه الخصال عنها يذكر أيضاً بأنه قد ورث صفات الجود و السخاء و الكرم لابنته سقانة. من صفات الطائي التي اشتهر بها : الشجاعة، الكرم، السخاء، الجود و كان دائم الحثّ (تشويق) على مكارم الأخلاق.

۳۶- عین الصحیح عن حاتم الطائي

- (۱) كان يُنشد أشعاره بعد الإسلام!
- (۲) كان والده مشهوراً بالسخاء و الكرم!
- (۳) عدد قليل من اشعاره وصل إلينا!
- (۴) بعد انتشار الإسلام أصبح مسلماً!

۳۷- عین الخطأ :

- (۱) لم تشتهر حاتم الطائي إلا بأشعاره!
- (۲) كانت السقانة سخيّة كريمة كالأب!
- (۳) قد عاش حاتم الطائي قبل الإسلام و بعده!
- (۴) كان حاتم الطائي يشجّع الآخرين على الأعمال الحسنة!

۳۸- عین الخطأ عن مفهوم النص :

- (۱) قد وُلد حاتم في العصر الجاهلي!
- (۲) كان حاتم الطائي قد اسلم قبل موته!
- (۳) كانت أسرة حاتم الطائي أهل الجود والسخاء!
- (۴) حاتم كان أكرم العرب جوداً و كرماً!

■ ■ عین الصحیح في الإعراب و التحليل الصرفي (۳۹-۴۱)

۳۹- « يُعتبر »:

- (۱) فعل مضارع - مزيد ثلاثي بزيادة حرفين - متعدّد - مجهول / فعل و فاعله محذوف
- (۲) فعل - للغائب - مصدره على باب افتعال - لازم / فعل و مع فاعله جملة فعلية
- (۳) مضارع - مزيد ثلاثي و مصدره « اعتبار » - معرب - معلوم / فعل و فاعله « حاتم »
- (۴) مضارع - مزيد ثلاثي بزيادة حرف واحد و مصدره « تعبير » - مبني - متعدّد / فعل و مع فاعله جملة فعلية

۴۰- « أسلم »:

- (۱) فعل - للغائب - له حرف زائد و مصدره على وزن تفعيل - متعدّد - معلوم / فعل و مع فاعله جملة فعلية
- (۲) فعل ماضٍ - مزيد ثلاثي بزيادة حرف واحد و مصدره « إسلام » - لازم - مبني / فعل و فاعله « كلّ » و الجملة فعلية
- (۳) فعل - للمتكلم وحده - مبني - مجهول / فعل و فاعله محذوف
- (۴) مضارع - مزيد ثلاثي بزيادة حرف واحد و مصدره « تسليم » - لازم - معرب / فعل و مع فاعله جملة فعلية

٤١ - « الشعراء » :

- (١) اسم المبالغة - جمع التّكسير و مفردة : الشّعر - مبني / مضاف إليه
 (٢) مصدر - جمع التّكسير - معرب - نكرة / مجرور بحرف الجار، من الشعراء: الجار والمجرور
 (٣) اسم الفاعل من « شاعر » - معرب - معرفة / مضاف إليه
 (٤) اسم الفاعل - جمع التّكسير ومفردة : الشاعر - معرفة / مجرور بحرف الجار، من الشعراء: الجار والمجرور

٤٢ - عَيْنِ الْخَطَأِ فِي ضَبْطِ حَرَكَاتِ الْكَلِمَاتِ :

- (١) إِزْدَادَتِ الْمَفْرَدَاتُ الْعَرَبِيَّةُ فِي اللُّغَةِ الْفَارِسِيَّةِ بَعْدَ ظُهُورِ الْإِسْلَامِ! (٢) عَلَيْنَا أَنْ نَتَوَاضَعَ أَمَامَ أَسَانِدَتِنَا وَ أَقْرِبَانِنَا وَ كُلِّ مَنْ حَوْلَنَا!
 (٣) سُجِّلَ مَسْجِدُ الْإِمَامِ وَ قُبَّةُ قَابُوسٍ فِي قَائِمَةِ التَّرَاثِ الْعَالَمِيِّ! (٤) قَدْ يَظْهَرُ الْكِنْبُ فِي قَلَاتِ اللِّسَانِ وَ صَفَحَاتِ الْوَجْهِ!

٤٣ - عَيْنِ الْخَطَأِ فِي ضَبْطِ حَرَكَاتِ الْكَلِمَاتِ :

- (١) يَحِبُّ عَلَى كُلِّ مُسْلِمٍ أَنْ يُحَافِظَ عَلَى أَدَاءِ الصَّلَاةِ فِي وَقْتِهَا!
 (٢) يَقْتَرِبُ مِنَ التَّمَسَّاحِ نَوْعٌ مِنَ الطُّيُورِ بِاسْمِ الرِّقْرَاقِ لِيُنْظَفَ أَسْنَانُهُ!
 (٣) بِمُرُورِ الْأَيَّامِ تَخَلَّصَ الرَّجُلُ كَثِيرٌ مِنَ شَرِّ ذُنُوبِهِ وَ عُيُوبِهِ لِالْتِمَازِمِهِ بِالصِّدْقِ!
 (٤) الْمِظْلَةُ أَدَاةٌ لِحِفْظِ الْإِنْسَانِ أَمَامَ أَشِعَّةِ الشَّمْسِ أَوْ نَزُولِ الْمَطَرِ أَوْ التَّلْجِ!

■ ■ عَيْنِ الْمُنَاسِبِ لِلْجَوَابِ عَنِ الْأَسْئَلَةِ التَّالِيَةِ (٤٤ - ٥٠)

٤٤ - عَيْنِ الْخَطَأِ :

- (١) يكون وقت الظّهر : منتصف النهار
 (٢) المال أو الذّهب المدفون في الأرض : البضاعة
 (٣) هو مركز عصبي في الرّأس : الدّماغ
 (٤) آلة حديدية تدخل في القفل لفتح الباب : المفتاح
- ٤٥ - عَيْنِ جَمَلَةٍ لِاتِّصْفِ النَّكْرَةِ :
- (١) وصفت كلّ مليح كما تحبّ و ترضى!
 (٢) سلّ المصانع ركبا تهيم في الفلوات!
 (٣) إنّي رأيتُ خصالاً من هذا الرّجل تُعجبني!
 (٤) ألف النّكتور ألتونجي كتاباً يضمّ الكلمات الفارسية المعربة!
- ٤٦ - عَيْنِ فِعْلاً مُضَارِعاً لَيْسَ بِمَعْنَى الْمَضَارِعِ الْإِلْتِزَامِي الْفَارِسِيِّ :
- (١) علينا أن لانرفع أصواتنا فوق صوتِ الوالدين!
 (٢) ليعلم الطّلاب أنّ السّعي و العمل هو طريق النّجاح!
 (٣) ليس الكذّاب قادراً على أن يخفي كذبه أو ينكره!
 (٤) لم يهتمّ النّاس بالشّابّ الذي كان يغرق!
- ٤٧ - عَيْنِ اسْمِ التَّفْضِيلِ نَكْرَةً :
- (١) ﴿ وَ مَنْ يَعْمَلْ مِثْقَالَ ذَرَّةٍ خَيْرًا يَرَهُ ﴾
 (٢) إذا ملك الأراذل هلك الأفاضل!
 (٣) أيّ الفريقين كان أقوى في المباراة التي أجريت قبل أسبوع!
 (٤) ﴿ قَالَ إِنِّي أَعْلَمُ مَا لَا تَعْلَمُونَ ﴾
- ٤٨ - عَيْنِ اللَّامِ (لِ) الْجَارَةِ :
- (١) لتبادل المفردات بين اللّغات تأثير في غنى اللّغة في الأسلوب و البيان!
 (٢) ليعلم الإنسان أنّ العقل السليم مُصلح كلّ الأمور!
 (٣) فليعمل الطّلاب واجباتهم لكي ينجحوا في دروسهم!
 (٤) أسرع النّاس إليه لينقذوه من الغرق!
- ٤٩ - عَيْنِ اسْمِ الْفَاعِلِ مُوصِوفاً :
- (١) يعمل العامل في المصنع من الصّباح إلى المساء!
 (٢) كاد الشابّ يغرق عندما كذب للمرّة الثالثة!
 (٣) من أخلاق الجاهل الإجابة قبل أن يسمع!
 (٤) إرحموا عالماً ضاع بين جهال!

۵۰- عَيْنِ الْخَطَا فِي نَفِي الْأَفْعَالِ :

- (۱) الفریقانِ تَعَادَلَا قَبْلَ أُسْبُوعَيْنِ : الفریقانِ لم يتعادلا قبل أسبوعين!
- (۲) سَيُسْجَلُ أَحَدُ مُهَاجِمِي فَرِيقِنَا هَدَفًا آخَرَ : ماسجَلُ أَحَدُ مُهَاجِمِي فَرِيقِنَا هَدَفًا آخَرَ!
- (۳) لِأَشْتَغَلُ فِي هَذِهِ الْمَوْسَسَةِ : لِأَشْتَغَلُ فِي هَذِهِ الْمَوْسَسَةِ!
- (۴) الْيَوْمَ تَرْجِعُ الطَّلَابُ مِنَ الْمَدْرَسَةِ بِالْحَافِلَةِ : الْيَوْمَ لَاتَرْجِعُ الطَّلَابُ مِنَ الْمَدْرَسَةِ بِالْحَافِلَةِ!

دین و زندگی (۲)

۵۱- عَلِيَّتٌ وَجُوبٌ نَاشِيٌّ مِنْ كَلَامٍ وَرِفَاتٍ حَضْرَتِ فَاطِمَةَ زَهْرًا (س) کدام است و کدام آیه می تواند در این باره مدد رسان ما باشد؟

- (۱) علم و عصمت کامل - ﴿أَنَا يَرِيْدُ اللهُ لِيَذْهَبَ عَنْكُمْ الرَّجْسَ...﴾
- (۲) علم و عصمت کامل - ﴿أَنَا وَلِيْكُمْ اللهُ وَرَسُولُهُ وَالَّذِيْنَ آمَنُوا...﴾
- (۳) علم و معرفت جامع - ﴿أَنَا وَلِيْكُمْ اللهُ وَرَسُولُهُ وَالَّذِيْنَ آمَنُوا...﴾
- (۴) علم و معرفت جامع - ﴿أَنَا يَرِيْدُ اللهُ لِيَذْهَبَ عَنْكُمْ الرَّجْسَ...﴾

۵۲- در بیان امام کاظم (ع) به شاگرد برجسته خود، هشام بن حکم، به ترتیب چه کسی رتبه اش در دنیا و آخرت بالاتر است و چه کسی نسبت به فرمان های الهی داناتر است؟

- (۱) کسی که عقلش اکمل است. - کسی که پیام الهی را بهتر می پذیرد.
- (۲) کسی که عقلش اکمل است. - کسی که معرفت افضل دارد.
- (۳) کسی که به فرمان های الهی اعلم است. - کسی که معرفت افضل دارد.
- (۴) کسی که به فرمان های الهی اعلم است. - کسی که پیام الهی را بهتر می پذیرد.

۵۳- فراموش شدن تعلیمات انبیا و تغییر آن به طوری که با اصل آن متفاوت بود تابع چیست؟ و این موضوع اشاره به کدام دلیل آمدن پیامبران متعدد دارد؟

- (۱) رشد تدریجی سطح فکر مردم جامعه - استمرار و پیوستگی در دعوت
- (۲) رشد تدریجی سطح فکر مردم جامعه - تحریف تعلیمات پیامبر پیشین
- (۳) عدم توسعه کتابت و ابتدایی بودن سطح فرهنگ و زندگی اجتماعی - تحریف تعلیمات پیامبر پیشین
- (۴) عدم توسعه کتابت و ابتدایی بودن سطح فرهنگ و زندگی اجتماعی - استمرار و پیوستگی در دعوت

۵۴- عصر تجدید حیات نهضت شیعیان در زمان کدام امام معصوم (ع) بوده است و کدام شیوه در این راستا، مورد استفاده آن حضرت قرار گرفت؟

- (۱) امام سجاد (ع) - پایه گذاری مدرسه علمی بزرگ در مدینه
- (۲) امام باقر (ع) - گسترش معارف اسلامی از طریق دعا
- (۳) امام باقر (ع) - پایه گذاری مدرسه علمی بزرگ در مدینه
- (۴) امام سجاد (ع) - گسترش معارف اسلامی از طریق دعا

۵۵- اگر از ما بپرسند به چه دلیلی قرآن از جانب خداوند است، پاسخ آن را از کدام عبارت قرآنی می توان فهمید؟

- (۱) ﴿أَفَلَا يَنْتَدِبُونَ الْقُرْآنَ﴾
- (۲) ﴿عَلَىٰ أَنْ يَأْتُوا بِمِثْلِ هَذَا الْقُرْآنِ لَا يَأْتُونَ بِمِثْلِهِ﴾
- (۳) ﴿لَوْ جَدُوا فِيهِ اخْتِلَافًا كَثِيرًا﴾
- (۴) ﴿لَئِنْ اجْتَمَعَتِ الْإِنْسُ وَالْجِنُّ﴾

۵۶- آنگاه که رسول خدا (ص) خطاب به حضرت علی (ع) فرمود: «بی گمان آنچه را من می شنوم تو هم می شنوی و آنچه را من می بینم تو هم می بینی، جز اینکه تو پیامبر نیستی، بلکه وزیر هستی»، بیان دیگری از کدام حدیث دیگر پیامبر (ص) جلوه بخشیده شده است؟

- (۱) «أَنْبِي تَارِكٌ فِيكُمْ التَّقْلِيْنَ كِتَابَ اللهِ وَ عِتْرَتِي أَهْلَ بَيْتِي»
- (۲) «عَلَىٰ مَعَ الْحَقِّ وَ الْحَقُّ مَعَ عَلِيٍّ»
- (۳) «أَنْتَ مِنْنِي بِمَنْزِلِهِ هَارُونَ مِنْ مُوسَى إِلَّا أَنَّهُ لَا نَبِيَّ بَعْدِي»
- (۴) «أَيُّهَا النَّاسُ مِنْ أَوْلَى النَّاسِ بِالْمُؤْمِنِينَ مِنْ أَنْفُسِهِمْ»

۵۷- کدام آیه مبارکه، پاسخی به این پرسش است که: «آیا می شود که خداوند هدفی را برای ارسال پیامبر خود تعیین کند، ولی ابزار و شیوه رسیدن به آن را نادیده بگیرد؟»

- (۱) ﴿يُرْعَمُونَ أَنَّهُمْ آمَنُوا بِمَا نُزِّلَ إِلَيْكَ وَمَا نُزِّلَ مِنْ قَبْلِكَ﴾
- (۲) ﴿أَنْزَلْنَا مَعَهُمُ الْكِتَابَ وَ الْمِيزَانَ لِيَقُومَ النَّاسُ بِالْقِسْطِ﴾
- (۳) ﴿اللَّهُ أَعْلَمُ حَيْثُ يَجْعَلُ رِسَالَتَهُ﴾
- (۴) ﴿يَتْلُو عَلَيْهِمْ آيَاتِهِ وَ يُزَكِّيهِمْ وَ يَعْلَمُهُمُ الْكِتَابَ وَ الْحِكْمَةَ﴾

- ۵۸- پیروان پیامبران گذشته، در مورد ایمان نیاوردن به پیامبر اسلام (ص) در چه صورت معذورند و در این صورت، تحت چه شرایطی پاداش داده می‌شوند؟
- ۱) اگر از آمدن پیامبر جدید آگاه نشوند - اگر به تحقیق و تفحص بپردازند.
 - ۲) اگر از آمدن پیامبر جدید آگاه نشوند - اگر مطابق دین خود عمل کنند.
 - ۳) اگر امیال دنیوی را اصل قرار ندهند - اگر مطابق دین خود عمل کنند.
 - ۴) اگر امیال دنیوی را اصل قرار ندهند - اگر به تحقیق و تفحص بپردازند.
- ۵۹- چه چیزی سبب گردیده که در طول تاریخ بشر همواره شاهد ارائه تعاریف متفاوت و متنوع و گاه متضاد از معنای سعادت و خوشبختی از جانب مکاتب بشری باشیم؟
- ۱) پیگیری‌های انسان در برآوردن امیدها و آرزوهای کوچک و بزرگ و متفاوت
 - ۲) منحصر نبودن نیازهای انسان به نیازهای طبیعی و غریزی و اندیشیدن در افق‌های برتر و عالی
 - ۳) استفاده دائمی انسان از قدرت تفکر و تعقل و اراده و اختیار در راستای رسیدن به سعادت واقعی
 - ۴) نیاز دائمی انسان به داشتن برنامه‌ای که بتواند پاسخگوی نیازهایش باشد و سعادتش را تضمین کند.
- ۶۰- از کلام امام صادق (ع) مرجع تقلیدی که تقلید از او واجب است دارای چند ویژگی است و اولین ویژگی آن کدام است؟
- ۱) پنج - صائناً لنفسه (۲) پنج - حافظاً لدینه (۳) چهار - حافظاً لدینه (۴) چهار - صائناً لنفسه
- ۶۱- این سخن امام خمینی (ره) که می‌فرماید: «به این دلیل که هر نظام سیاسی غیر اسلامی، نظامی شرک‌آمیز است، چون حاکمش طاغوت است، ما موظفیم آثار شرک را از جامعه مسلمانان و از حیات آنان دور کنیم و از بین ببریم» مؤید کدام یک از دلایل تشکیل حکومت اسلامی است و با کدام آیه هم‌آوایی دارد؟
- ۱) ضرورت پذیرش ولایت الهی و نفی حاکمیت طاغوت - ﴿الم تر الی الذین یزعمون انهم آمنوا بما انزل الیک...﴾
 - ۲) ضرورت اجرای احکام اجتماعی اسلام - ﴿الم تر الی الذین یزعمون انهم آمنوا بما انزل الیک...﴾
 - ۳) ضرورت اجرای احکام اجتماعی اسلام - ﴿لقد ارسلنا رسلنا بالبینات و انزلنا معهم الکتاب و المیزان...﴾
 - ۴) ضرورت پذیرش ولایت الهی و نفی حاکمیت طاغوت - ﴿لقد ارسلنا رسلنا بالبینات و انزلنا معهم الکتاب و المیزان...﴾
- ۶۲- غیبت صغری امام زمان (عج) تا چه سالی ادامه داشت و غیبت کبری تا چه زمانی ادامه می‌یابد؟
- ۱) ۳۲۹ - جامعه انسانی شایستگی درک ظهور و بهره‌مندی کامل را از وجود آخرین حجت الهی پیدا کند.
 - ۲) ۲۶۰ - جامعه انسانی شایستگی درک ظهور و بهره‌مندی کامل را از وجود آخرین حجت الهی پیدا کند.
 - ۳) ۲۶۰ - زمین پر از ظلم و جور شود، آن زمان پر از عدل و داد شود.
 - ۴) ۳۲۹ - زمین پر از ظلم و جور شود، آن زمان پر از عدل و داد شود.
- ۶۳- اصطفا‌ی انبیای الهی، جهت هدایت انسان‌ها و تنها نگذاشتن آنها و برگزیدن امام علی (ع) و فرزندانش برای تداوم مسئولیت‌های پیامبر (ص)، هر یک به ترتیب ناشی از کدام صفات الهی است؟
- ۱) لطف و رحمت - سرپرستی و ولایت
 - ۲) لطف و رحمت - تدبیر و حکمت
 - ۳) علم و قدرت - تدبیر و حکمت
 - ۴) علم و قدرت - سرپرستی و ولایت
- ۶۴- آمدن پیامبر جدید و اتیان کتاب جدید نشان‌دهنده چه موضوعی است و بازتاب عدم پذیرش واقع شدن از سوی خداوند در کدام عبارت قرآنی مشهود است؟
- ۱) پیروان پیامبر قبلی به آخرین پیامبر ایمان نیاورده‌اند و سرپیچی فرمان خدا را کرده‌اند. - ﴿من ینتغ غیر الاسلام دیناً﴾
 - ۲) بخشی از تعلیمات پیامبر قبلی، اکنون نمی‌تواند پاسخ‌گوی نیازهای مردم باشد. - ﴿من ینتغ غیر الاسلام دیناً﴾
 - ۳) بخشی از تعلیمات پیامبر قبلی، اکنون نمی‌تواند پاسخ‌گوی نیازهای مردم باشد. - ﴿و هو فی الاخرة من الخاسرین﴾
 - ۴) پیروان پیامبر قبلی به آخرین پیامبر ایمان نیاورده‌اند و سرپیچی فرمان خدا را کرده‌اند. - ﴿و هو فی الاخرة من الخاسرین﴾
- ۶۵- خداوند حکیم در قرآن کریم، قبیله قبیله قرار دادن مردم را به چه هدفی توصیف می‌کند و کدام عبارت شریفه، ملاک پیامبر (ص) در تقسیم‌بندی افراد را بیان می‌دارد؟
- ۱) ﴿لتعارفوا﴾ - ﴿ان اکرمکم عندالله اتقاکم﴾
 - ۲) ﴿لتعارفوا﴾ - ﴿و ذکر الله کثیراً﴾
 - ۳) ﴿لمن کان یرجو﴾ - ﴿و ذکر الله کثیراً﴾
 - ۴) ﴿لمن کان یرجو﴾ - ﴿ان اکرمکم عندالله اتقاکم﴾
- ۶۶- مسبب اختلاف‌افکنی‌های رهبران دینی اهل کتاب در دین واحد الهی، کدام روحیه ایشان است و در قرآن کریم با چه عنوانی از آن یاد شده است؟
- ۱) منفعت‌طلبی - نادانی و جهالت
 - ۲) منفعت‌طلبی - رشک و حسادت
 - ۳) مصلحت‌اندیشی - رشک و حسادت
 - ۴) مصلحت‌اندیشی - نادانی و جهالت

- ۶۷- رسول خدا (ص) حقیقت‌جویی افراد را، حتی در بحبوحه جنگ می‌پذیرفت، نشان از کدام ویژگی رهبری ایشان است و به مسلمانان در مورد این افراد چه توصیه‌هایی دارد؟
- ۱) سخت‌کوشی و دلسوزی در هدایت مردم - هرگز مزارع و نخلستان‌های آنان را نسوزانید.
 - ۲) محبت و مدارا با مردم - هرگز مزارع و نخلستان‌های آنان را نسوزانید.
 - ۳) محبت و مدارا با مردم - پناه دهید تا کلام خدا را بشنوند.
 - ۴) سخت‌کوشی و دلسوزی در هدایت مردم - پناه دهید تا کلام خدا را بشنوند.
- ۶۸- از آیه شریفه ﴿وَمَا كُنْتَ تَتْلُو مِنْ قَبْلِهِ مِنْ كِتَابٍ وَلَا تَخْطُّهُ بِيَمِينِكَ إِذًا لِآرْتَابِ الْمُبْطِلُونَ﴾ کدام موضوع مستفاد می‌شود؟
- ۱) استمرار خواندن و نوشتن پیامبر (ص) تابع شک کجروان می‌شد.
 - ۲) اهل باطل دلیل شک خود را نوشتن و خواندن پیامبر (ص) در طول زندگی بیان می‌داشتند.
 - ۳) استمرار خواندن و نوشتن پیامبر (ص) متبوع شک کجروان می‌شد.
 - ۴) امی بودن پیامبر (ص) علت ننوشتن و نخواندن پیامبر (ص) بود چرا که در این صورت اهل باطل به شک می‌افتادند.
- ۶۹- به ترتیب بازتاب تمسک به قرآن کریم و اهل بیت (ع) در حدیث شریف ثقلین چیست؟ ویژگی آن در چیست؟
- ۱) لَنْ تَضَلُّوا - حتی یردا علی الحوض
 - ۲) لَنْ يَفْتَرِقَا - لَنْ يَضَلُّوا
 - ۳) لَنْ يَفْتَرِقَا - حتی یردا علی الحوض
 - ۴) لَنْ يَفْتَرِقَا - لَنْ يَضَلُّوا
- ۷۰- هدف امام علی (ع) از سکوت خود در برابر محروم ماندن از حق مسلم حاکمیت پس از رسول خدا (ص) چه بود و موضع‌گیری ایشان در برابر کمک خواستن خلفا از ایشان در کدام مورد به درستی آمده است؟
- ۱) حفظ اتحاد مسلمانان با کفار - آنان را یاری می‌نمود.
 - ۲) حفظ اتحاد مسلمانان با کفار - آنان را طاغوت معرفی می‌کرد.
 - ۳) حفظ نظام نوپای اسلامی - آنان را طاغوت معرفی می‌کرد.
 - ۴) حفظ نظام نوپای اسلامی - آنان را یاری می‌نمود.
- ۷۱- اگر در جست‌وجوی مصداقی از همراهی میراث‌های گران‌بهای نبوی که در حدیث «إِنِّي تَارِكٌ فَيْكُمْ الثَّقَلَيْنِ...» معرفی شده‌اند، باشیم، باید کدام حدیث را مفسر این کلام ایشان قرار دهیم؟
- ۱) «أَنَا مَدِينَةُ الْعِلْمِ وَعَلِيٌّ بِأُهَا»
 - ۲) «عَلِيٌّ مَعَ الْحَقِّ وَالْحَقُّ مَعَ عَلِيٍّ»
 - ۳) «عَلِيٌّ مَعَ الْقُرْآنِ وَالْقُرْآنُ مَعَ عَلِيٍّ»
 - ۴) «أَنْتَ مِنِّي بِمَنْزِلَةِ هَارُونَ مِنْ مُوسَى»
- ۷۲- پیامبران الهی، برای تحقق وعده الهی پیروزی حق بر باطل در آینده تاریخ از یک طرح خاصی سخن گفته‌اند و همه در اصل الهی بودن و پایان تاریخ و ظهور ولی خدا برای برقراری حکومت جهانی اتفاق نظر دارند که این موضوع را می‌توان در کدام آیه شریفه جست‌وجو کرد.
- ۱) ﴿وَلَقَدْ كَتَبْنَا فِي الزَّبُورِ مِنْ بَعْدِ الذِّكْرِ أَنَّ الْأَرْضَ يَرِثُهَا عِبَادِيَ الصَّالِحُونَ﴾
 - ۲) ﴿وَلِيُمَكِّنَنَّ لَهُمْ دِينَهُمُ الَّذِي ارْتَضَى لَهُمْ وَلِيُبَدِّلَنَّهُمْ مِنْ بَعْدِ خَوْفِهِمْ أَمْنًا﴾
 - ۳) ﴿وَعَدَا اللَّهُ الَّذِينَ آمَنُوا مِنْكُمْ وَعَمِلُوا الصَّالِحَاتِ لِيَسْتَخْلِفَنَّهُمْ فِي الْأَرْضِ﴾
 - ۴) ﴿وَنُرِيدُ أَنْ نَمُنَّ عَلَى الَّذِينَ اسْتَضَعُّوا فِي الْأَرْضِ وَنَجْعَلَهُمْ أَئِمَّةً وَنَجْعَلَهُمُ الْوَارِثِينَ﴾
- ۷۳- در بیان پیامبر عظیم‌الشأن اسلام چرا کسی که از امام خود دور افتاده و به او دسترسی ندارد سخت‌تر از حال یتیمی است که پدر خود را از دست داده است و ایشان کسی که با احکام الهی آشناست و دیگران را آموزش می‌دهد چگونه معرفی می‌کند؟
- ۱) زیرا در مسائل زندگی، حکم و نظر امام را نمی‌داند - در بهشت با ما خواهد بود.
 - ۲) زیرا در مسائل زندگی، حکم و نظر امام را نمی‌داند - او را قاضی و حاکم میان مردم قرار می‌دهم.
 - ۳) زیرا چنین شخصی امام خویش را نمی‌بیند. - او را قاضی و حاکم میان مردم قرار می‌دهم.
 - ۴) زیرا چنین شخصی امام خویش را نمی‌بیند. - در بهشت با ما خواهد بود.
- ۷۴- حضرت علی (ع) در هشدار به مسلمانان عصر خود، آینده مبارزه با حکومت بنی‌امیه را چگونه توصیف می‌کرد و علت آن را چه می‌دانست؟
- ۱) پیروزی شامیان - نزدیک‌تر بودن آنان به حق
 - ۲) پیروزی شامیان - شتابان فرمان بردن از زمامدار باطل
 - ۳) نزدیکی پیروزی مسلمین - شتابان فرمان بردن از زمامدار باطل
 - ۴) نزدیکی پیروزی مسلمین - نزدیک‌تر بودن آنان به حق
- ۷۵- هر یک از ثمرات «گسترش اندیشه‌های اسلام راستین» و «بقای احادیث نبوی» از کدام یک از اقدامات ائمه اطهار (ع) در راستای مرجعیت دینی ایشان نشأت می‌گیرد؟
- ۱) تبیین معارف اسلامی متناسب با نیازهای نو - حفظ سیره و سخنان پیامبر (ص)
 - ۲) تبیین معارف اسلامی متناسب با نیازهای نو - تعلیم و تفسیر قرآن کریم
 - ۳) تربیت شخصیت‌های اسلامی - تعلیم و تفسیر قرآن کریم
 - ۴) تربیت شخصیت‌های اسلامی - حفظ سیره و سخنان پیامبر (ص)

Part A: Grammar and Vocabulary

Directions: Questions 76-87 are incomplete sentences. Beneath each sentence you will see four words or phrases, marked (1), (2), (3), and (4). Choose the one word or phrase that best completes the sentence. Then mark your answer sheet.

76. According to the studies, dolphins, whales and ----- other sea creatures use highly sophisticated navigation systems.
1) many 2) any 3) much 4) some of
77. I ----- too much. I feel sick.
1) will eat 2) have eaten 3) did eat 4) was eating
78. Some of my friends go to school without ----- the night before.
1) they don't sleep 2) to sleep 3) sleep 4) sleeping
79. Choose the sentence with the best word order.
1) Usually, on Fridays, we visit our grandmother.
2) We usually visit our grandmother on Fridays.
3) We usually on Fridays visit our grandmother.
4) We, on Fridays, usually visit our grandmother.
80. According to Maier and Warren, students working in online groups usually place great ----- on the advice and support they get from their peers.
1) element 2) marker 3) value 4) strategy
81. Surprisingly, these animals ----- only in South America—nowhere else.
1) follow 2) name 3) amaze 4) exist
82. If you want to see the sunrise in all its beauty, you must get out of bed as early as -----, because if you wait until you wake up naturally, the sun will already be up.
1) powerful 2) general 3) possible 4) generous
83. I can't imagine a world in which a person could be a ----- scientist without many years of training and experience.
1) voluntary 2) medical 3) fantastic 4) strange
84. Someone with a/an ----- won't stop their behavior, even if they recognize the problems it is causing.
1) collection 2) invitation 3) situation 4) addiction
85. Each ----- child that you have is going to divide your time and your attention.
1) fluent 2) narrative 3) ancient 4) additional
86. People rarely ----- when they don't have a good role model.
1) improve 2) weave 3) entertain 4) appreciate
87. Ali: I am enjoying this conversation, but I must go to my exercise group that always meets on Thursday afternoon.
Ehsan: But today is Wednesday.
Ali: No, you're confused. It's Thursday. I need to go now.
Ehsan: You're the one who is confused. Today is definitely Wednesday.
(Ali opens a calendar on his phone and shows Ehsan the date.)
Ehsan: OK, -----! I can't argue with that!
1) you win 2) how wonderful 3) that's great 4) I see

Part B: Cloze Test

Directions: Questions 88-92 are related to the following passage. Read the passage and decide which choice (1), (2), (3), or (4) best fits each space. Then mark your answer sheet.

Art is a highly diverse range of human activities engaged in (88) ----- visual, auditory, or performed artifacts—(89) -----that express the author’s imaginative or technical (90) -----, and are intended to be appreciated for their beauty or emotional power.

The oldest documented forms of art are visual arts, which (91) ----- images or objects in fields like painting, sculpture, printmaking, photography, and other visual media. Architecture is often included as one of the visual arts; however, like the (92) ----- arts, it involves the creation of objects where the practical considerations of use are essential, in a way that they usually are not in another visual art, like a painting.

- | | | | | |
|-----|-----------------|---------------|-----------------|----------------|
| 88. | 1) creating | 2) create | 3) to create | 4) by creating |
| 89. | 1) identities | 2) accounts | 3) artworks | 4) opinions |
| 90. | 1) column | 2) skill | 3) matter | 4) marker |
| 91. | 1) is including | 2) included | 3) will include | 4) include |
| 92. | 1) religious | 2) decorative | 3) affirmative | 4) cheerful |

Part C: Reading Comprehension

Directions: In this part of the test, you will read two passages. Each passage is followed by four questions. Answer the questions by choosing the best choice (1), (2), (3), or (4). Then mark your answer sheet.

Passage 1:

What makes people the way they are? Why do some people get angry easily, others always seem to be cheerful, while still others are often depressed? The early Greek doctor Hippocrates thought that personality was linked to the fluids that were known to exist in the human body: the blood, the bile, the black bile, and the phlegm. These fluids were called the four *humors*. He believed that inside each person, one kind of body fluid was dominant and that this fluid—or *humor*—caused a tendency toward a particular kind of behavior.

If the blood (*sanguinis*) was dominant, the person was sanguine, or cheerful and willing to help others. If the yellow bile of the liver (called *cholera*) was the most important, the person would be irritable and quick to anger. If the person was often sad and depressed, the black liquid of the spleen and kidneys (*melan-cholera* or *black bile*) was blamed. And the person who had too much phlegm (the thick mucus of the nose and throat) was likely to be lazy, calm, and dull (not very intelligent).

Today we know that personality results from a combination of lifestyle and natural factors, and has little or nothing to do with the balance of body fluids. However, even today the words remain: *humorous*, *sanguine*, *choleric*, *melancholy*, *phlegmatic*. Although psychologists no longer use them, they have become part of the common vocabulary—

with some changes, of course. For example, today to say that a person is humorous means that the person laughs and makes others laugh, from the idea of having “good” humor.

93. According to the article, the early Greeks knew that ----- .
 1) there are different fluids in the human body
 2) everyone shows the same basic behavior
 3) people who laugh a lot are humorous
 4) personality is the result of lifestyle factors
94. For the early Greeks, *humor* was the name for a type of ----- .
 1) personality type 2) body part 3) natural fluid 4) internal organ
95. Hippocrates believed that ----- was dominant in a happy person.
 1) blood 2) bile 3) black bile 4) phlegm
96. Today the word “humorous” is used to describe a person’s ----- .
 1) blood type 2) lifestyle 3) personality 4) body fluids

Passage 2:

In many Asian and Latin American cultures, large extended families living in the same household is the norm, and has been for centuries. But multigenerational living is just catching on among families in the United States. In a recent ten-year period, the number of multigenerational families in the United States grew by 60 percent.

People see extended families as an easier way to raise their children and care for elders at the same time. But in modern times, multigenerational families face many obstacles, such as the inability to afford adequate housing, health care, and education. These obstacles are greater if children’s biological parents are not present, and guardianship rests with grandparents or aunts and uncles. The older generations find themselves strained financially because they had not planned to have to support another generation of children. Also as life expectancy increases and the cost of health care skyrockets, the middle generations are also feeling pinched because they are caring for their elderly parents, as well as caring for their children.

Besides feeling that extended households are a better way to raise children, other reasons for the rise in multigenerational families are the influx of immigrants who move in with family already living in the United States, the high cost of living, housing shortages, and the growing numbers of adults who are living longer and needing to be cared for.

97. The purpose of this article is to analyze ----- .
 1) the reasons why people have been living in multigenerational households for centuries
 2) the reasons for bad obstacles facing multigenerational families in the United States
 3) the financial strain of taking care of children and the elderly
 4) the type of family for which extended households are a better way to raise children

-
98. **Multigenerational households are popular because ----- .**
- 1) grandparents love to spend time with their grandchildren
 - 2) people with children have good relationships with their own parents
 - 3) people feel it's easier to raise their children and care for their parents at the same time
 - 4) the number of immigrants is increasing
99. **Multigenerational households can be difficult because ----- .**
- 1) elderly people planned to support the younger generations
 - 2) a shortage of housing causes the elderly to live alone
 - 3) it's difficult to afford housing, education, and health care
 - 4) the skyrocketing cost of health care is not predictable
100. **Some of the increase in multigenerational families is partially due to ----- .**
- 1) lots of available housing
 - 2) the increased life expectancy of elderly people
 - 3) the availability of affordable apartments and houses
 - 4) financial difficulties that older generations are facing

۱۰۱- اگر p نادرست باشد، کدام گزاره زیر هم‌ارز $\sim r$ است؟

$$(1) \sim r \vee (p \vee q) \quad (2) r \Rightarrow (p \Rightarrow q) \quad (3) \sim r \wedge \sim (p \vee \sim q) \quad (4) r \Rightarrow \sim (\sim p \vee q)$$

۱۰۲- نقیض گزاره « a عدد اول نباشد، شرط لازم و کافی است برای این که b عددی زوج نباشد» کدام است؟

(۱) a عدد اول نباشد و b عددی زوج باشد.

(۲) a عدد اول نباشد شرط لازم و کافی است برای این که b عدد زوج باشد.

(۳) a عدد اول باشد شرط لازم و کافی است برای این که b عدد زوج باشد.

(۴) a عدد اول نباشد شرط لازم و کافی است برای این که b عدد زوج نباشد.

۱۰۳- کدام گزاره هم‌ارز با $(p \Rightarrow (q \Rightarrow r))$ است؟

$$(1) (p \wedge q) \Rightarrow r \quad (2) p \Rightarrow (q \vee r) \quad (3) (p \Rightarrow q) \Rightarrow r \quad (4) \sim p \vee (q \vee r)$$

۱۰۴- کدام یک از گزاره‌های زیر به دلیل انتفای مقدم دارای ارزش درست است؟

$$(1) p \Rightarrow (q \vee \sim q) \quad (2) p \vee \sim p \quad (3) (p \wedge \sim p) \Rightarrow q \quad (4) p \Rightarrow p$$

۱۰۵- کدام گزاره زیر هم‌ارز با «اگر X بر Y بخش پذیر نباشد، آنگاه Y عددی گویا است» می‌باشد؟

(۱) X بر Y بخش پذیر و Y عددی گویا است.

(۲) X بر Y بخش پذیر یا Y عددی گویا است.

(۳) X بر Y بخش پذیر است و Y عددی گویا نیست.

(۴) اگر Y عددی گویا باشد آنگاه X بر Y بخش پذیر نیست.

۱۰۶- ارزش گزاره $(p \Rightarrow q) \Leftrightarrow (p \wedge q)$ در چند حالت نادرست است؟

$$(1) 1 \quad (2) 2 \quad (3) 3 \quad (4) 4$$

۱۰۷- کدام یک از گزاره‌های زیر نادرست است؟

(۱) مجموع هر عدد مثبت و وارون آن بزرگ‌تر یا مساوی ۲ است.

(۲) میانگین دو عدد مثبت از جذر ضرب دو عدد ناکمتر است.

(۳) هر عدد نامنفی را یک واحد اضافه کرده و بر جذرش تقسیم کنیم حاصل بزرگ‌تر یا مساوی ۲ است.

(۴) از گزاره‌های «اگر من فردا بیایم آنگاه چتر و تکالیفم را می‌آورم» و «من فردا تکالیفم را آوردم و چتر را نیاورده‌ام» نتیجه می‌گیریم که من فردا نیامدم.

۱۰۸- اگر a عدد فرد باشد، آنگاه b عدد گویا است.

اگر c عدد گویا نباشد، آنگاه d عدد فرد نیست.

اینچنین نیست که b یا c عدد گویا است.

.....:.

(۱) a عدد فرد نیست.

(۲) d عدد فرد است.

(۳) b یا c عدد گویا هستند.

(۴) اگر d عدد فرد نیست آنگاه b عدد گویاست.

۱۰۹- مجموعه $f = \{(2, x^2 - 12), (x, 5), (3, 6), (4, 7), (2, x)\}$ به ازاء چه مقادیری از x تابع است؟

(۱) هیچ مقدار (۲) -3 (۳) 4 (۴) -3 و 4

۱۱۰- اگر f تابع خطی و دامنه و برد آن به ترتیب $\left\{\frac{1}{2}, 1, x\right\}$ و $\left\{-\frac{1}{2}, 1, 7\right\}$ باشد، مجموع مقادیر مختلف x کدام است؟

(۱) $2/25$ (۲) $2/375$ (۳) $2/5$ (۴) $2/9$

۱۱۱- اگر $f(x) = x^2 + 2x$ و $R_f = \{-1, 3, 24\}$ باشد، حداکثر تعداد عضو دامنه f کدام است؟

(۱) 3 (۲) 4 (۳) 5 (۴) 6

۱۱۲- اگر تابع زیر تابعی ثابت باشد، حاصل $a + b + c$ کدام است؟

x	۱	۲	۳	۴	۵
y	$\lambda + a$	$b^2 - b$	c	b	$-4 - a$

(۱) -۶ (۲) -۴ (۳) -۲ (۴) ۰

۱۱۳- چند گزاره زیر درست است؟

• اگر f یک تابع ثابت باشد، آنگاه $f(kx) = kf(x)$

• اگر دامنه و برد تابع برابر باشد آنگاه تابع همانی است.

• اگر دامنه یک تابع همانی مجموعه اعداد طبیعی باشد، آنگاه $f(x) + f(-x)$ همواره برابر صفر است.

(۱) ۰ (۲) ۱ (۳) ۲ (۴) ۳

۱۱۴- میزان کیلووات ساعت مصرفی مطابق جدول زیر تقسیم می‌شود. اگر مصرف برق یک خانواده در سی روز

$374/25$ باشد، هزینه کل برق مصرفی کدام است؟

نرخ	پله‌های مصرف ۳۰ روزه	نرخ	پله‌های مصرف ۳۰ روزه
۱۵۷۵	مازاد بر ۳۰۰ تا ۴۰۰	۵۰۰	مصرف ۰ تا ۱۰۰
۳۰۲۵	مازاد بر ۴۰۰ تا ۵۰۰	۶۲۵	مازاد بر ۱۰۰ تا ۲۰۰
۴۸۷۵	مازاد بر ۵۰۰	۸۷۵	مازاد بر ۲۰۰ تا ۳۰۰

(۱) $309437/25$

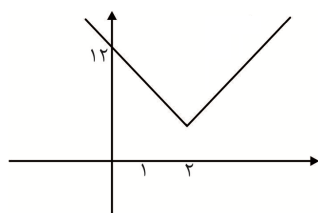
(۲) $316943/25$

(۳) $327468/75$

(۴) $589443/75$

۱۱۵- اگر جواب $3[x-2] = [x+[x]]$ ، ناحیه $a \leq x < b$ باشد $a + b$ کدام است؟

(۱) ۴ (۲) ۶ (۳) ۱۳ (۴) ۱۵



۱۱۶- اگر نمودار $y = |2x + a| + b$ به شکل زیر باشد، $a + b$ کدام است؟

(۱) ۴

(۲) ۸

(۳) ۱۰

(۴) ۱۲

۱۱۷- اگر $2x = f\left(\frac{-x+7}{2}\right) + f\left(\frac{x+9}{2}\right)$ باشد، $f(5)$ کدام است؟

(۱) ۱ (۲) ۲ (۳) ۳ (۴) ۴

۱۱۸- اگر f و g دو تابع خطی، $4x - 8 = f(x) + f(x+1)$ و $g(x) - f(x) = x + 4$ باشد، $f(2) \times g(2)$ کدام است؟

(۱) -۲ (۲) -۴ (۳) -۶ (۴) -۸

۱۱۹- اگر شاخص بهای مصرف‌کننده دو سال قبل ۱۰۰ و تورم سالیانه در هر سال گذشته و امسال ۳۰٪ باشد، شاخص

بهای مصرف‌کننده امسال چقدر است؟

(۱) ۱۳۰ (۲) ۱۶۰ (۳) ۱۶۹ (۴) ۱۸۱

۱۲۰- اگر سبد هزینه خانوار تنها از دو کالای نان و گوشت تشکیل شده باشد و در سال پایه و امسال به ترتیب ۲۰۰ و

۳۰۰ کیلو نان و ۸۰ و ۷۰ کیلو گوشت، به قیمت ۱۰۰۰ و ۲۰۰۰ واحد برای هر کیلو نان و ۱۵۰۰۰۰ و

۱۰۰۰۰۰۰ واحد برای هر کیلو گوشت باشد، شاخص بهای نان و گوشت تقریباً کدام است؟

(۱) ۶۵۰ (۲) ۶۶۰ (۳) ۶۷۰ (۴) ۶۸۰

۱۲۱- از نظر تاریخ ادبیات در متن زیر چند غلط وجود دارد؟

«در اوایل دوره مغول، بساط حکومت آخرین خلیفه عباسی برچیده شد و با توجه به پایان یافتن خلافت، زبان رسمی عربی شد و زبان فارسی مورد کم توجهی اهل ادب قرار گرفت؛ همچنین بعد از حمله مغول کانون‌های فرهنگی از عراق به خراسان منتقل شد. شاعران و نویسندگان این دوره غالباً از شهرهای ری و اراک بودند و بسیاری از دانش‌ها در این دوره رونق و ارزش پیدا کرد.»

(۱) ۵ (۲) ۴ (۳) ۶ (۴) ۷

۱۲۲- کدام عبارت از نظر تاریخ ادبیات به طور کامل صحیح بیان نشده است؟

- (۱) لمعات و عشاق نامه اثر فخرالدین عراقی است که اولی سیر و سلوک عرفانی را در قالب نثر بیان کرده است و دومی به مباحث عرفانی پرداخته؛ همچنین انتهای این مباحث با نظم به پایان رسیده است.
- (۲) در قرن هفتم، شمس قیس رازی در کتاب «المعجم» به مباحث عروض، بدیع و نقد شعر پرداخته است.
- (۳) دانشگاه قرن هفتم در عصر ایلخانیان توسط وزیر غازان خان و اولجایتو ساخته شد.
- (۴) «دایه» کتاب خود را در بیان سلوک دینی و تربیت نفس با نثر زیبای مسجع و دارای موازنه نوشته بود.

۱۲۳- از نظر سبک‌شناسی همه گزینه‌ها به هم نزدیک هستند، به جز...

- (۱) حافظ، عطار، سلمان ساوجی
- (۲) فخرالدین عراقی، عطاملک جوینی، شمس قیس رازی
- (۳) جامی، حافظ، شاه نعمت‌الله ولی
- (۴) خواجوی کرمانی، ابن یمین، عبید زاکانی

۱۲۴- پدیدآورندگان آثار «ظفرنامه شاهی، محاکمة اللغتين، بابرنامه، انوار سهیلی» به ترتیب در کدام گزینه درست آمده است؟

- (۱) امیرعلی شیر نوایی، مولانا نظام‌الدین عبدالواسع شامی، ظهیرالدین سمرقندی، ملاحسین واعظ کاشفی
- (۲) مولانا نظام‌الدین عبدالواسع شامی، امیرعلی شیر نوایی، ظهیرالدین بابر، ملاحسین واعظ کاشفی
- (۳) مولانا نظام‌الدین عبدالواسع شامی، امیرعلی شیر نوایی، ظهیرالدین سمرقندی، ملاحسین واعظ کاشفی
- (۴) امیرعلی شیر نوایی، مولانا نظام‌الدین عبدالواسع شامی، ظهیرالدین بابر، ملاحسین واعظ کاشفی

۱۲۵- توضیح مقابل کدام عبارت نادرست است؟

- (۱) به کارگیری حرف «مر» در سبک عراقی، کنار مفعول کم شده است. (ویژگی زبانی نظم)
- (۲) ورود لغات قبایل ترک و مغول به آثار فارسی که در دوره تیمور سرعت بیشتری یافت. (ویژگی زبانی نثر)
- (۳) صنایع ادبی جای تعمق و تفکر را گرفت و به استعاره‌های دور از ذهن و سجع‌های متوالی روی آورده شد. (ویژگی فکری نثر)
- (۴) توجه به پالایش درون و برتری عشق بر عقل و امثال آنها، مفاهیم و اندیشه‌های سبک عراقی بود (ویژگی فکری نظم)

۱۲۶- سبک فکری کدام بیت با دیگر ابیات متفاوت است؟

- (۱) فکر بلبل همه آن است که گل شد یارش
- (۲) تیری که زدی بر دلم از غمزه خطا رفت
- (۳) با چشم پر نیرنگ او حافظ مکن آهنگ او
- (۴) در وفای عشق تو مشهور خوبانم چو شمع

۱۲۷- توضیح زیر مربوط به کدام قرن است و شاعران معروف این قرن چه کسانی هستند؟

«وابسته نبودن شعر به دربار و از بین رفتن طبقه مدیحه‌سرایان درباری باعث شد که طبقات و گروه‌های بیشتری مدعی شعر و شاعری شوند؛ از سویی دیگر بها ندادن به شعر ستایشی در ایران موجب شد که شاعران مدیحه‌سرا برای امرار معاش و یا ثروت‌اندوزی راهی دیار هند شوند.»

- (۱) دهم، صائب تبریزی، بیدل دهلوی
- (۲) یازدهم، کلیم کاشانی، کمال‌الدین اسماعیل
- (۳) یازدهم، کلیم کاشانی، صائب تبریزی
- (۴) دهم، وحشی بافقی، بابافغان شیرازی

۱۲۸- کدام عبارت کاملاً درست است؟

- (۱) حکومت صفوی به شعر مدحی و درباری بها می‌داد و در این دوره شعر در نزد افراد آگاه و باسواد قرار داشت و پیشه‌وران و بازاریان هرگز نتوانستند به شعر دست یابند.
- (۲) در سبک هندی سلاطین صفوی به زبان فارسی پایبند بودند به طوری که با افزایش لغات ترکی هرگز صفویان به زبان ترکی سخن نگفتند.
- (۳) سبک هندی سبکی معناگراست نه صورت‌گرا؛ معروف است که هیچ مضمونی در جهان نیست که در شعر بیدل دهلوی نباشد.
- (۴) کوشش شاعر سبک هندی مضمون‌یابی و ارائه خیال خاص و معنی برجسته است یعنی یافتن فکری تازه و نگفته.

۱۲۹- در کدام بیت تشبیه فشرده وجود ندارد؟

- (۱) سپهر دیده‌ام از دود آه ابری گشت
- (۲) آب اجل که هست گلوگیر خاص و عام
- (۳) ای تو رمه سپرده به چوپان گرگ طبع
- (۴) من آزاده از خاک آزادگانم

- ز من گریز و مصون از نزول باران باش
- بر حلق و بر دهان شما نیز بگذرد
- این گرگی شبان شما نیز بگذرد
- گل صبر می‌پرورد دامن من

۱۳۰- در کدام بیت استعاره مصرحه وجود ندارد؟

- (۱) سپهبد عنان ازدها را سپرد
- (۲) زین کاروان سرای بسی کاروان گذشت
- (۳) باز امشب ای ستاره تابان نیامدی
- (۴) سیمای سمن شکست گیرد

۱۳۱- در کدام بیت هم استعاره مصرحه و هم استعاره مکنیه وجود دارد؟

- (۱) تا زبرخاکی ای درخت برومند
- (۲) نه همین می‌رمد آن نوگل خندان از من
- (۳) از بس که کوته است و سیه زلف یار من
- (۴) ظرافت‌بین که چون عکسی که در آینه‌ای افتد

۱۳۲- در کدام بیت هر سه آرایه «استعاره، کنایه، تشبیه» وجود دارد؟

- (۱) لب شیرینت ار شیرین بدیدی در سخن گفتن
- (۲) دگر رغبت کجا ماند کسی را سوی هشیاری
- (۳) خدنگ غمزه از هر سو نهان انداختن تا کی
- (۴) دمامد درکش ای سعدی شراب وصل و دم درکش

۱۳۳- نوع رابطه (علاقه) مجاز، کدام بیت با ابیات دیگر متفاوت است؟

- (۱) گل در بر و می در کف و معشوق به کام است
- (۲) دل عالمی بسوزی چو عذار بر فروزی
- (۳) مستند همه خانه کسی را خبری نیست
- (۴) آب صافی شده است خون دلم

۱۳۴- وزن دوری کدام بیت با بقیه متفاوت است؟

- (۱) با مدعی مگویند اسرار عشق و مستی
- (۲) دل می‌رود زدستم صاحب‌دلان خدا را
- (۳) عاشق شو از نه روزی کار جهان سر آید
- (۴) لقمه هر خورنده را درخور او دهد خدا

۱۳۵- کدام بیت دو لختی نیست؟

- (۱) چو علم آموختی از حرص آنکه ترس کاندل شب
- (۲) شلوار تاخورد دارد مردی که یک پا ندارد
- (۳) رزق حلال بایست سنت اهل معرفت
- (۴) غرق غباریم و غربت با من بیا سوی باران

۱۳۶- وزن بیت زیر کدام است؟

- (ای نفس که مطلوب تو ناموس و ربا بود)
- (۱) -U-/U--/U--/U--
 - (۲) --/UU--/UU--/UU--
 - (۳) U--U/U--/U--U/U--
 - (۴) --/-U--/-U--/-U--

۱۳۷- نام وزن کدام بیت در مقابل آن نادرست است؟

- (۱) جان منی، جان منی، جان من
- (۲) ای آنکه غمگنی و سزاواری
- (۳) خلوت دل نیست جای صحبت اصداد
- (۴) مرا به هیچ بدادی و من هنوز بر آنم

۱۳۸- کدام وزن از اوزان دوری نیست؟

- (۱) فعلن فعلن فعلن فعلن
- (۲) مفتعلن فاعلن مفتعلن فاعلن
- (۳) مفتعلن مفاعلن مفتعلن مفاعلن
- (۴) مفتعلن فاعلن مفتعلن فاعلن

۱۳۹- کدام دو بیت از نظر وزن یکسان هستند؟

- (الف) تا دامن از من کشیدی ای سرو سیمین تن من
 - (ب) صورت نبست در دل ما کینه کسی
 - (ج) آن که هلاک من همی خواهد و من سلامتش
 - (د) گر من سخن نگویم در وصف موی و رویت
 - (ه) چون گذری به چشم من بر مژه‌ها قدم منه
 - (و) بکوشم تا ز راه طاعت یزدان
- (الف، د) (۲) ب، و (۳) ج، ه (۴) د، و

به خشم از جهان روشنایی ببرد
ناچار، کاروان شما نیز بگذرد
باز ای سپیده شب هجران نیامدی
گل نامه غم به دست گیرد

مگسل از این آب و خاک ریشه پیوند
می‌کشد خار در این بادیه دامن از من
گویی که روز من بود و روزگار من
توان در سینه پیدا کردنش راز نهانی را

بر او شکرانه بودی گر بدادی ملک پرویزت
چو بیند دست در آغوش مستان سحر خیزت
سیر انداخت عقل از دست ناوک‌های خونریزت
که با مستان مفلس درنگیرد زهد و پرهیزت

سلطان جهانم به چنین روز غلام است
تو از این چه سود داری که نمی‌کنی مدارا
از هر که در آید که فلان است و فلان
خون تیره شده است آب سرم

تا بی‌خبر بمیرد در درد خودپرستی
دردا که راز پنهان خواهد شد آشکار
ناخوانده نقش مقصود از کارگاه هستی
آنچه گلو بگیردت حرص مکن مجو مجو

چو دزدی با چراغ آید گزیده‌تر برد کالا
خشم است و آتش نگاهش یعنی تماشا ندارد
دنیا زیر پای نه دست بر آخرت فشان
صد جویبار است اینجا در انتظار من و تو

از بند تو برخاستم و خوش بنشستم)
(۲) --/UU--/UU--/UU--
(۴) --/-U--/-U--/-U--

آن منی آن منی آن من (مفتعلن مفتعلن فاعلن)
واندر نهان سرشک همی باری (مفعول فاعلاتن مفاعیلن)
دیو چو بیرون رود فرشته در آید (مفتعلن فاعلاتن مفتعلن فع)
که از وجود تو مویی به عالمی نفروشم (مفاعیلن فاعلاتن مفاعیلن فاعلاتن)

(۲) مفتعلن فاعلن مفتعلن فاعلن
(۴) مفتعلن مفاعلن مفتعلن مفاعلن

هر شب ز خونابه دل پرگل بود دامن من
آینه هر چه دید فراموش می‌کند
هر چه کند به شاهدهی کس نکند ملامتش
آینه‌ات بگوید پنهان که بی‌نظیری
چند به پای همچو گل بر سر خار می‌روی
به بامت بر شوم روزی ازین پستی
(۳) ج، ه (۴) د، و

۱۴۰- نام وزن مقابل کدام مصراع درست است؟

- (۱) گفتم آه از دل دیوانه حافظ بی تو (فاعلاتن فاعلاتن فاعلاتن فعلن)
- (۲) حبذا بزمی کزو هر دم دگرگون زیوری (فاعلاتن فاعلاتن فاعلاتن فاعلاتن)
- (۳) ای رایت رفیعت بنیاد نظم عالم (مستفعل فعلون مستفعل فعلون)
- (۴) اگر محوّل حال جهانیان نه قضاست (مفاعلتن فاعلاتن مفاعلتن فعلن)

۱۴۱- کدام بیت را نمی توان به دو صورت وزنی نشان داد؟

- (۱) خواجه در ابریشم و ما در گلیم
- (۲) ای عشق تو موزون تری یا باغ و سیبستان تو
- (۳) شد به تو سردفتر جان نامزد
- (۴) پیشتر از مرگ خود ای خواجه میر

۱۴۲- کدام بیت دارای وزن همسان است؟

- (۱) آه خورشید را ببین با شکیبی مسیح وار
- (۲) ببخشای بر ناله عندیب
- (۳) تا مرد خر و کور و کر نباشد
- (۴) تن من همچو رشته شد به دلم مهر کشته شد

۱۴۳- وزن بیت زیر کدام است؟

«بسم الله الرحمن الرحيم / هست کلید در گنج حکیم»

- (۱) مفعول مفعول فاعلان (۲) مفعول مفعول مفعول (۳) مفتعلن مفتعلن مفعولن (۴) مفتعلن مفتعلن فاعلان

۱۴۴- شعر زیر در چه وزنی سروده شده است؟

«پس از چندین فراموشی و خاموشی / صبور پیرم ای خنیاگر پارین و پیرارین / چه وحشتناک خواهد بود آوازی / که از چنگ تو برخیزد»

- (۱) مفعول مفاعیلن مفعول مفاعیلن
- (۲) مفاعیلن مفاعیلن مفاعیلن مفاعیلن
- (۳) مفاعیلن مفاعیلن مفاعیلن مفاعیلن
- (۴) مفعول مفاعیل مفعول مفاعیل

۱۴۵- مفهوم کدام بیت با سایر ابیات متفاوت است؟

- (۱) ملک او را ابتدا و انتها و عزل نیست
- (۲) ذات او را نبرده ره ادراک
- (۳) ای زده برتر از گمان خیمه کبریای را
- (۴) نه بر اوج ذاتش پرد مرغ وهم

۱۴۶- مفاهیم «بی نیازی از غیر خدا، وفاداری در عشق، توجه به گذر عمر، رازداری» به ترتیب در کدام ابیات وجود دارد؟

- (الف) تا زید بنده غم عشق به جان خواهد داشت
- (ب) حرف اهل درد را صائب به بی دردان مگو
- (ج) بنده حضرت شاهی شدم از دولت عشق
- (د) ز کوهسار سرت صبح روز نومیدی

- (۱) ج، ب، الف، د (۲) ب، الف، ج، د

۱۴۷- مفهوم کدام بیت نکوهش وابستگی به تعلقات دنیوی است؟

- (۱) کسی چون میان دو منزل نشیند؟
- (۲) طیب از طلب در دو گیتی میاسای
- (۳) چه سازم به خاری که دل نشیند
- (۴) خلد گر به پا خاری آسان بر آید
- (۵) که در این چمن پای در گل نشیند
- (۶) عجب نیست از گل که خندد به سروی
- (۷) گدایی به شاهی مقابل نشیند
- (۸) بنازم به بزم محبت که آنجا

۱۴۸- مفهوم «به پاکی قاصد بی گناه بهار و به طهارت این دوشیزه سفیدروی بوستان، سوگند که در تمام احوال و انقلابات روزگار مثل برگ های این گل پاکدامن از یکدیگر حمایت کنیم و اگر تندبادی ما را از هم سوا کرد، محبت و علاقه هیچ یک از دیگری سلب نشود و تا مثل این شکوفه، موی ما کافوری شود دوستی را نگاه داریم» با کدام یک از ابیات زیر تناسب مفهومی ندارد؟

- (۱) با تو گویم که چیست غایت حلم / هر که زهرت دهد شکر بخشش
- (۲) دوست آن باشد که گیرد دست دوست / در پریشان حالی و درماندگی
- (۳) حکیمی را پرسیدند دوست بهتر یا برادر؟ / گفت برادر نیز دوست به
- (۴) از جان طمع بریدن آسان بود ولیک / از دوستان جانی مشکل توان بریدن

۱۴۹- کدام بیت مفهومی متفاوت با ابیات دیگر دارد؟

- (۱) عاشقان را گر در آتش می‌پسندد لطف دوست
- (۲) الهی آتش قربی برافروز
- (۳) از سوز دل در آتشم ای سینه پیدا کن رهی
- (۴) ای خوش آن روزی که در دل مهر یاری داشتیم

۱۵۰- مفهوم بیت «گویند تمنایی از دوست بکن سعدی / جز دوست نخواهم کرد از دوست تمنایی» در کدام بیت زیر دیده نمی‌شود؟

- (۱) از یار به غیر یار، یارا مطلب
- (۲) زدوست هر که تو بینی مراد خود خواهد
- (۳) هر کس از او به قدر خود آرزویی همی کند
- (۴) فراق و وصل چه باشد؟ رضای دوست طلب

تاریخ (۲)

۱۵۱- آثار فلزکاری متعلق به دوران صفوی به جز جنبه هنری که داشتند چه عامل دیگری را سبب می‌شدند؟

- (۱) موجب رونق تجارت و کسب و کار نیز بودند.
- (۲) نشانه‌ای از رشد صنایع و مهارت چیره دستی هنرمندان آن زمان است.
- (۳) صادرات این آثار در حکم سندی فرهنگی بود که در دولت‌های ارزش و مقامی بالا می‌یافت.
- (۴) در کنار جنبه‌های هنری به واسطه استفاده از متون ادبی بر پیکره‌های آنان این آثار ارزشی فرهنگی می‌یافتند.

۱۵۲- مهم‌ترین نوآوری رضا عباسی در نگارگری ایران چه بود؟

- (۱) تأسیس مکتب اصفهان
- (۲) استفاده از پرسپکتیو در نگاره‌های خود
- (۳) تصویر کردن زندگی روزمره عموم مردم و فعالیت‌های اصناف
- (۴) ترکیب هنر خوشنویسی با نگارگری و استفاده از مضامین ادبی

۱۵۳- هدف شاه عباس اول از برقراری مناسبات دوستانه با کشورهای اروپایی چه بود؟

- (۱) کسب دانش آنان در وهله اول و ایجاد یک مسیر امن تجاری و بازرگانی
- (۲) بهره‌برداری از دانش نظامی و فنی اروپاییان و توسعه تجارت خارجی
- (۳) تشکیل ارتشی منظم براساس تجربیات اروپاییان جهت مقابله با عثمانی
- (۴) آموزش فن دریانوردی در ایران و گسترش بنادر جنوبی کشور جهت تجارت و بازرگانی

۱۵۴- ویژگی مهم معماری در دوران ایلخانان و تیموریان چه بود؟

- (۱) ایجاد بناهای عظیم، ساختن گنبدها، طاق‌ها، ایوان‌ها و مناره‌های بلند و تزیین ساختمان‌ها با گچ بری و کاشی‌کاری به شیوه‌های گوناگون بود.
- (۲) استفاده از ایوان‌های بلند آجری و استفاده از طاق‌های گچی همراه با نقوش اسلیمی متنوع که آراسته به انواع و اقسام کاشی‌کاری‌ها بود.
- (۳) رشد شهرنشینی در این دوره سبب گردیده بود تا معماران و هنرمندان در طراحی و ساخت بناها عناصر متناسب با ویژگی‌های شهری را استفاده کنند.
- (۴) به دلیل برخورد ایرانیان با اروپاییان در این دوره بسیار از عناصر بناهای کلیسایی تعبیر شکل یافته و همراه با نقوش اسلیم در ساخت بناها به کار رفت.

۱۵۵- چه عاملی سبب گردید تا سلطان محمد خوارزمشاه از تهدیدات قدرت نوظهور مغول‌ها غافل بماند؟

- (۱) تنش‌های بسیار میان مدعیان حکومت در قلمرو خوارزمشاهیان
- (۲) قتل و عام کاروان بازرگانی مغولان به دست حاکم اترار
- (۳) اختلاف سیاسی و درگیری حکومت خوارزمشاهی با خلافت عباسی
- (۴) تضعیف همه جانبه حکومت در جهان اسلام و دخالت بستگان شاه در امور سیاسی

۱۵۶- کدام گزینه از عوامل رشد چشمگیر تجارت در دوران سلجوقی نمی‌باشد؟

- (۱) گسترش قلمرو
- (۲) برقراری نظم و امنیت
- (۳) ایجاد راه‌های جدید و توسعه حمل و نقل
- (۴) وجود نظام مالیاتی کارآمد

۱۵۷- کدام گزینه نشان‌دهنده مهم‌ترین مراکز شیعه نشین ایران در دوران سلجوقی است؟

- (۱) همدان، ری، گرگان، ساری و قم
 (۲) بیهق (سبزوار)، ری، گرگان، ساری و قم
 (۳) بیهق (سبزوار)، ری، دیلم، ساری و قم
 (۴) نیشابور، ری، گرگان، مشهد و قم

۱۵۸- در چه تاریخی و به کدامین دلیل توجه به علوم و معارف اسلامی فزونی یافت؟

- (۱) قرون دوم و سوم - گسترش سرزمین‌های اسلامی
 (۲) قرون چهارم و پنجم - علاقه مسلمانان به کسب معارف انسانی
 (۳) قرون سوم و چهارم - مسلمان شدن جمع کثیری از ایرانیان
 (۴) قرون سوم تا پنجم - گسترش مباحث کلامی میان اهل سنت و شیعه

۱۵۹- کدام گزینه از عوامل مؤثر اسلام آوردن مردم ایران نمی‌باشد؟

- (۱) پیام برادری و برابری اسلام و سادگی مناسک و آداب اسلامی، از جمله جذابیت‌های این دین برای ایرانیان بود.
 (۲) مهاجرت گسترده اعراب مسلمان به ایران، زمینه‌ساز آشنایی تدریجی ایرانیان با اسلام و گرویدن به آن شد.
 (۳) بیزاری مردم ایران از رفتار و نظام اجتماعی بسته موبدان زرتشتی در عهد ساسانی که براساس آموزه‌های قشری بود و همین امر باعث تمرکز ثروت در نزد قشری خاص می‌گردید.
 (۴) ساکنان ایران، خواه زرتشتی و خواه مسیحی و یهودی، یکتاپرست و معتقد به بهشت و جهنم و ظهور منجی بودند؛ بنابراین، درک و پذیرش جهان‌بینی توحیدی و پیام مکتب اسلام، برای آنان چندان دشوار و ناخوشایند نبود.

۱۶۰- در کدام عبارت دقیق‌ترین اشاره به تأثیر نهضت ترجمه در قلمرو اسلامی شده است؟

- (۱) گسترش زبان‌های گوناگون جهان در قلمرو اسلامی
 (۲) انتقال آثار علمی تمدن‌های بزرگ ایرانی و رومی
 (۳) پیشرفت‌های علمی و فکری و شکوفایی تمدنی مسلمانان
 (۴) انتقال عظیم دانش‌های ایرانی و یونانی به سرزمین‌های اسلامی

۱۶۱- کدام گزینه در زمینه تشکیلات نظام اداری در دوران حکومت اسلامی به درستی بیان نشده است؟

- (۱) اعراب پس از آنکه ایران، شام و مصر را فتح کردند، تشکیلات و نهادهای اداری سرزمین‌های فتح شده را حفظ کردند و اداره آنها را به حکام محلی سپردند.

- (۲) پیشینه تأسیس دیوان در دوران اسلامی به زمان ابوبکر بن ابی قحافه، خلیفه اول باز می‌گردد. او به پیشنهاد هرمزان، یکی از فرماندهان اسیر ایرانی، دیوان چند را در مدینه تشکیل داد.

- (۳) در دوره نخست خلافت عباسیان، تشکیلات اداری (دیوانی) منظم و منسجمی با اقتباس از نظام دیوانی عهد ساسانیان شکل گرفت.

- (۴) در دوره عباسیان منصب وزارت، با الگو گرفتن از دوره ساسانی به وجود آمد و وزیر در رأس تشکیلات دیوانی قرار گرفت.

۱۶۲- چه سرزمینی مرکز فعالیت داعیان عباسی بود؟ و داعیان عباسی در گام نخست تبلیغات خود به چه موردی اشاره می‌کردند؟

- (۱) خراسان - معایب حکومت بنی‌امیه و ظلم و ستم امویان به اهل بیت پیامبر را بیان می‌کردند.

- (۲) ری - بدون اسم بردن از فرد خاصی، مردم را به حکومت آل محمد فرا می‌خواندند.

- (۳) بغداد - معایب حکومت بنی‌امیه و ظلم و ستم امویان به اهل بیت پیامبر را بیان می‌کردند.

- (۴) کوفه - بدون اسم بردن از فرد خاصی، مردم را به حکومت آل محمد فرا می‌خواندند.

۱۶۳- نتیجه فتوحات مسلمانان در سرزمین مصر چه بود؟

- (۱) رفتار مسالمت‌آمیز و مداراچویانه پیروان اسلام

- (۲) مقاومت نکردن مردم آن سرزمین در برابر سپاه اسلام

- (۳) آزادی مذهبی در زیر سایه حکومت مسلمانان

- (۴) اقتدار نظامی مسلمانان در فتح سرزمین مصر

۱۶۴- عامل اصلی جنگ‌های طولانی مدت میان قبایل شهر یثرب چه بود؟

- (۱) مرجع سیاسی قدرتمندی در یثرب وجود نداشت.

- (۲) حضور ادیان مختلف در این منطقه سبب نزاع طولانی مدت بود.

- (۳) زندگی دشوار همراه با وضعیت اقتصادی ضعیف مردم یثرب سبب خوی جنگی میان افراد بود.

- (۴) نزاع دائمی میان یهودیان و بت‌پرستان شهر مدینه و قدرت‌طلبی عبدالله بن ابی و کارشکنی مشرکان مکه

۱۶۵- اساسی‌ترین ویژگی در تاریخ نگاری روایی چیست؟

- (۱) در این روش به جای ذکر همه روایات درباره یک موضوع، با مطالعه و مطابقت دادن همه روایت‌ها یک گزارش تنظیم می‌شود.

- (۲) مورخ در این روش، با بررسی موشکافانه تمام اخبار و روایت‌های مربوط به یک رویداد و نقد آنها علل یک رویداد را تفسیر می‌کند.

- (۳) مهم‌ترین ویژگی این نوع تاریخ نگاری در این بود که تاریخ نگاران، بدون هیچ دخل و تصرفی در روایت‌ها عیناً آنها را ذکر می‌کردند.

- (۴) در این روش مورخ با توجه به تمام منابع در دسترس به ذکر گزارشی اکتفا می‌کند که از نظر عقلی بیشترین تطبیق را با آن داشته باشد.

جغرافیا (۲)**۱۶۶- نوع نظام سیاسی کدام یک از کشورهای زیر ناحیه‌ای و ترکیبی است؟**

- (۱) عراق، جمهوری آذربایجان و انگلستان

- (۲) استرالیا، انگلستان و کانادا

- (۳) عراق، عربستان و بحرین

- (۴) آذربایجان، ترکیه و ارمنستان

۱۶۷- کشور فرانسه از پیشگامان کدام نوع از نظام سیاسی محسوب می‌شود؟

- (۱) نظام سیاسی فدرال
- (۲) نظام سیاسی ناحیه‌ای و ترکیبی
- (۳) نظام سیاسی تک ساخت
- (۴) نظام سیاسی جمهوری

۱۶۸- به چه دلیلی حساسیت زیادی نسبت به مرزها وجود دارد و نظارت و مراقبت ویژه‌ای بر آنها اعمال می‌شود؟

- (۱) مرزها تأثیر بسزایی در جابه‌جایی مسافران و مبادلات بازرگانی (صادرات و واردات کالا) و توسعه اقتصادی کشورها دارند.
- (۲) مرزها در روابط یک کشور با کشورهای همسایه تأثیرگذارند و می‌توانند عاملی برای ثبات و آرامش یا اختلاف و منازعه باشند.
- (۳) امن بودن یا ناامن بودن مرزها بر رونق اقتصادی کشورها تأثیر می‌گذارد و همین امر اهمیت مرزها را دو چندان می‌کند.
- (۴) مرزها نشانه‌ای از اقتدار سیاسی کشورها و مفهومی جهت حفظ امنیت ملی است که همین امر بیانگر اقتدار سیاسی یک کشور در منطقه است.

۱۶۹- پایین‌ترین حد جزر در دریا چه نامیده می‌شود و هر مایل دریایی معادل چند متر است؟

- (۱) خط مبنا - ۱۸۵۲ متر
- (۲) دریای سرزمینی - ۱۵۸۲ متر
- (۳) منطقه نظارت - ۱۲۸۵ متر
- (۴) فلات قاره - ۱۵۸۲ متر

۱۷۰- وجود اماکنی نظیر پارک بانوان نشان از چه مفهومی است؟

- (۱) توجه به ارزش‌های اسلامی در حکومت اسلامی
 - (۲) نشانه‌ای از تأثیر ایدئولوژی حکومت‌ها بر فضای جغرافیایی
 - (۳) امنیت اجتماعی و توجه به هنجارها و موازین اسلامی
 - (۴) رابطه میان اندیشه سیاسی و ویژگی‌های فرهنگی یک جامعه با توجه به امکانات فضایی
- ۱۷۱- مفهوم این عبارت چیست: خطوط مرزی حد اعمال اراده سیاسی یک نظام مدیریت یا حکومت هستند.

- (۱) یعنی: از آن حد به بعد، مدیریت و اراده سیاسی نهاد فرمانروایی، قابلیت اعمال و اجرا ندارند.
- (۲) یعنی: مرزها مشخص‌کننده توان اداری، نظامی، سیاسی و اقتصادی یک کشور هستند.
- (۳) به معنای این است که مدیریت سیاسی در نواحی داخل یک مرز معنا دارد.
- (۴) هر کشوری می‌تواند تا جایی که مرزهایش امتداد یافته است نظارت و حاکمیت داشته باشد.

۱۷۲- دلایل برتری حمل و نقل دریایی نسبت به سایر شیوه‌های حمل و نقل چیست؟

- (۱) پیشرفت و گسترش وسایل حمل و نقل دریایی و جابجایی کالا در مسافت‌های بسیار طولانی
- (۲) گسترش مسیرهای آبی و حمل و نقل و جابجایی حجم عظیمی از کالاها
- (۳) پایین‌تر بودن هزینه‌ها با وجود وزن زیاد کالاهای جابه‌جا شده و نیز قابلیت جابه‌جایی کالا تا مسافت‌های دوردست
- (۴) سرعت انتقال بالا نسبت به حجم کالاهای بسیاری که با این روش جابه‌جا می‌گردد و همچنین گسترش وسایل حمل و نقل دریایی

۱۷۳- وضع تعرفه‌های گمرکی و مالیات بر کالاهای وارداتی، محدود یا ممنوع کردن واردات برخی کالاها در دوره‌های زمانی خاص در چه جهتی وضع می‌شود؟

- (۱) بهبود و سرعت بخشیدن به توسعه اقتصادی داخلی و رقابت اقتصادی با کشورهای دیگر
- (۲) حفظ اقتدار اقتصادی یک کشور نسبت به سایر کشورهای پیرامون و ارتقای جایگاه اقتصادی خود با رونق رشد داخلی
- (۳) جهت کنترل بازارهای داخلی و برقراری تناسبی پایدار میان محصولات داخلی و خارجی و ارتقای توسعه ملی
- (۴) جهت جلوگیری و کاهش تأثیرات منفی تجارت خارجی بر صنایع و اقتصاد خود و رسیدن به رونق و توسعه اقتصادی

۱۷۴- رفتار زیر بیانگر کدام‌یک از ویژگی‌های مهم صنایع نو می‌باشد؟ تولیدکنندگان گوشی‌های تلفن همراه هر ساله گزینه‌های جدیدی به مدل‌های قبلی اضافه می‌کنند.

- (۱) غلبه و برتری یافتن بر بازار فروش جهانی.
- (۲) پیشرفت این صنایع بر مبنای نوآوری و رقابت است.
- (۳) این صنایع عمدتاً بر محور فناوری پیشرفته و استفاده از متخصصان و محققان قرار دارند.
- (۴) این صنایع ناگزیر به برقراری ارتباط با فناوری‌های روز دنیا و صادر کردن کالاهای تولید شده به کشورهای دیگر جهان‌اند.

۱۷۵- کدام عبارت درباره پلانتیشن صحیح نمی‌باشد؟

- (۱) پلانتیشن عبارت است از زمین‌های وسیع کشاورزی که به تولید یک محصول خاص اختصاص دارد. این محصولات برای صادرات و عرضه به بازارهای فروش جهانی تولید می‌شوند.
- (۲) امروزه صاحبان اغلب مزارع تک محصولی تخصصی (پلانتیشن‌ها) شرکت‌های بزرگ، به ویژه شرکت‌های چندملیتی هستند؛ زیرا این گونه مزارع به سرمایه‌گذاری زیاد نیاز دارند.
- (۳) بیشتر مزارع تک محصولی نواحی استوایی در نزدیکی ساحل دریاها واقع شده‌اند تا بتوان از کشتی برای صدور محصولات به نواحی مختلف جهان استفاده کرد.
- (۴) از نظر کارشناسان محیط زیست، در کشت تک محصولی، به دلیل اینکه مزارع سالیان متمادی به کشت یک محصول اختصاص می‌یابند، خطر آلودگی محیط زیست به واسطه فرسایش خاک و از بین رفتن خاک بسیار زیاد است.

۱۷۶- انتخاب معیارها و ملاک‌ها برای تعیین حدود یک ناحیه به چه عاملی بستگی دارد؟

- (۱) هدف مطالعه و تحقیق جغرافیدان
 (۲) تقسیم‌بندی‌های جغرافیایی براساس ویژگی‌های نواحی
 (۳) برنامه‌ریزی صحیح برای یک ناحیه
 (۴) شناخت و تصمیمات منطقه‌ای و جغرافیایی

۱۷۷- مقصود از یاردانگ چیست؟

- (۱) در نواحی دارای ماسه‌های ریز، و به ویژه فاقد پوشش گیاهی، باد ذرات را از محل خود جابه‌جا می‌کند و به تدریج حفره‌ها یا چاله‌هایی وسیع پدید می‌آورد.
 (۲) وقتی در زمین‌های پوشیده از ماسه‌های ریز، شن و سنگ‌های ریز و درشت، باد ماسه‌های ریز را با خود می‌برد، در طول زمان، سنگ‌های درشت بر جای می‌مانند و سطوحی پر از قله سنگ‌ها به وجود می‌آورند.
 (۳) در رسوبات نرم به جامانده از دریاچه‌های قدیم پدید می‌آید. طی میلیون‌ها سال، باد شیارهایی موازی و ل شکل در این رسوبات ایجاد می‌کند. به تدریج بخش نرم را با خود می‌برد و بخش‌های سخت‌تر باقی می‌مانند.
 (۴) گاهی باد مواد نرمی را که در زیر با لبه تخته سنگ‌ها قرار گرفته‌اند تخریب می‌کند و با خود می‌برد و بخش‌های سخت و مقاوم را باقی می‌گذارد.

۱۷۸- کدام عامل سبب می‌شود که طی حرکت وضعی و انتقالی، وسعت منطقه روشن و تاریک و طول روز و شب و فصول مختلف سال در نواحی مختلف و در نیمکره شمالی و جنوبی متفاوت باشد؟

- (۱) دریافت نامساوی انرژی خورشید بر سطح زمین
 (۲) کاهش دما در عرض‌های بالاتر از استوا و کاهش فشار دما
 (۳) مایل بودن محور زمین بر مدار گردش انتقالی آن به دور خورشید
 (۴) عواملی چون ارتفاع از سطح زمین، دوری و نزدیکی به اقیانوس‌ها و دریاها، عبور جریان‌های دریایی
- ۱۷۹- به متن مقابل توجه کنید و مشخص کنید با کدام یک از گزینه‌های زیر ارتباط دارد: مهاجرت روستاییان از یک ناحیه یا وقوع خشکسالی، وسعت یک ناحیه کشاورزی را کاهش می‌دهد یا ممکن است به کلی آن ناحیه را به ناحیه‌ای غیرکشاورزی تبدیل کند.

- (۱) تعیین مرزهای دقیق نواحی دشوار است.
 (۲) قلمرو و وسعت نواحی، متفاوت است.
 (۳) مرزهای نواحی قابل تغییرند.
 (۴) مرزهای سیاسی ولاری معمولاً بر مرزهای نواحی طبیعی و انسانی منطبق نیستند.
- ۱۸۰- میان اجزا و پدیده‌های هر مکان، نوعی و وجود دارد که آن مکان را از سایر مکان‌ها متفاوت می‌سازد.
- (۱) ارتباط متقابل و توازن (۲) پیوستگی و هماهنگی (۳) تجانس و تناسب (۴) ویژگی مشترک و ناحیه مرزی جامعه‌شناسی (۲)

۱۸۱- کدام گزینه با دیدگاه دوم تعامل جهان‌های ذهنی، فرهنگی و تکوینی ارتباط درستی دارد؟

- (۱) براساس این دیدگاه جهان تکوینی به جهان طبیعت محدود می‌شود و جهان طبیعت مهم‌تر از جهان ذهنی و جهان فرهنگی است.
 (۲) طرفداران این دیدگاه بین علوم طبیعی و علوم انسانی تفاوتی قائل نیستند.
 (۳) براساس این دیدگاه، جهان فرهنگی، جهان ذهنی و جهان تکوینی، مهم و در تعامل با یکدیگرند.
 (۴) در این دیدگاه جهان ذهنی و فردی افراد تابع فرهنگ آنهاست و جهان تکوینی ماده خامی است که فرهنگ‌ها و جوامع مختلف در آن دخل و تصرف می‌کنند.

۱۸۲- به ترتیب هر یک از عبارات زیر با کدام یک از ویژگی‌های فرهنگ جهانی مطلوب مرتبط است؟

- معیار و میزانی برای سنجش عقاید و ارزش‌های مختلف
 - فراهم آوردن زمینه گسترش و تحقق عقاید و ارزش‌های جهان شمول
 - توانایی پاسخ به پرسش‌های ثابت و متغیر بشر
- (۱) حقیقت - تعهد و مسئولیت - عقلانیت
 (۲) معنویت - آزادی - حقیقت
 (۳) حقیقت - معنویت - عقلانیت
 (۴) تعهد و مسئولیت - حقیقت - عقلانیت

۱۸۳- به ترتیب، هر یک از عبارات زیر با کدام استعمار ارتباط دارد؟

- پس از شکل‌گیری جنبش‌های استقلال‌طلبانه کشورهای مستعمره، طی قرن بیستم به وجود آمد.
 - استعمارگران پنهان و مجریان آشکارند.
 - در سده هفدهم و هجدهم میلادی بزرگ‌ترین برده‌داری تاریخ بشریت را برپا کرد.
 - استعمارگران بیش از ابزارهای نظامی، سیاسی و اقتصادی از ابزارهای فرهنگی و علمی به ویژه رسانه‌ها و فناوری اطلاعات استفاده می‌کنند.
- (۱) استعمار فرانو - استعمار اروپایی - استعمار نو
 (۲) استعمار فرانو - استعمار فرانو - استعمار نو - استعمار قدیم
 (۳) استعمار نو - استعمار نو - استعمار اروپایی - استعمار فرانو
 (۴) استعمار نو - استعمار فرانو - استعمار قدیم - استعمار نو

۱۸۴- تفاوت راهبردی استبداد قومی و استبداد استعماری چیست؟ و در کدام دوره ارزش‌ها، هنجارها و رفتارهای جاهلی دوباره در جامعه اسلامی نمایان شد؟

- ۱) هویت اسلامی استبداد قومی و هویت غربی استبداد استعماری - دوره استعمار
 - ۲) عدم رویارویی مستقیم استبداد قومی با فرهنگ توانمند اسلامی و حذف مظاهر فرهنگ اسلامی توسط استبداد استعماری - دوران خلافت
 - ۳) تأمین نیازهای اقتصادی و فرهنگی جهان غرب در استبداد قومی و رویارویی مستقیم با فرهنگ اسلامی توسط استبداد قومی - دوران خلافت
 - ۴) رعایت ظواهر اسلامی و حفظ ظاهر دینی در استبداد استعماری و حذف مظاهر فرهنگ اسلامی در استبداد قومی - دوره استعمار
- ۱۸۵- به ترتیب «محدود شدن روشنگری به شناخت حسی و تجربی» و «رویکرد گزینشی جهان غرب به ابعاد معنوی و دینی جهان» منجر به پدید آمدن چه چیزی می‌شوند؟

- ۱) دئیسم - سکولاریسم آشکار
 - ۲) دانش ابزاری - پروتستانتیسم
 - ۳) اومانیزم - روشنگری
 - ۴) بحران معرفتی - سکولاریسم پنهان
- ۱۸۶- «فرو ریختن اقتدار کلیسا»، «جنگ‌های صلیبی» و «دنیاگرایی رایج در سطح هنجارها» به ترتیب زمینه‌ایجاد چه مواردی را موجب شدند؟

- ۱) ظهور پادشاهان و قدرت‌های محلی - فرو ریختن اقتدار کلیسا - گسترش فلسفه‌های روشنگری
- ۲) حرکت‌های اعتراض‌آمیز مذهبی - مواجهه اروپاییان با مسلمانان - تسخیر عمیق‌ترین لایه‌های فرهنگ غرب
- ۳) حذف پوشش دینی - فتح قسطنطنیه - بسط و گسترش ابعاد دنیوی
- ۴) انکار دخالت دین در امور دنیوی توسط رقیبان دنیاطلب کلیسا - فرو ریختن اقتدار کلیسا - پدید آمدن فرهنگ معاصر غرب

۱۸۷- عبارت زیر مربوط به کدام یک از مراحل چهارگانه تکوین نظام نوین جهانی است؟

- «با انقلاب فرانسه دولتهایی شکل گرفتند که به طور رسمی جدایی خود را از دین اعلام کردند.»
- ۱) به خدمت گرفتن مبلغان مذهبی و سازمان‌های فراماسونری
 - ۲) پیوند قدرت با تجارت، سرمایه و صنعت
 - ۳) استعمار و ادغام جوامع در نظام نوین جهانی
 - ۴) پیدایش قدرت‌های سیاسی سکولار
- ۱۸۸- کدام مورد در حرکت‌های آغازین خود، نیازمند حمایت سیاست‌های قومی و منطقه‌ای بود؟
- ۱) افول دولت - ملت‌ها
 - ۲) تک محصولی شدن اقتصاد
 - ۳) جهانی شدن
 - ۴) اقتصاد سرمایه محور

۱۸۹- به ترتیب، نظریه پردازان لیبرال چه چیزی را ضامن پیشرفت جامعه می‌دانستند؟ و رویکرد لیبرالیسم اولیه چه بود و با تکیه بر شعار آزادی چه راهی را برای صاحبان ثروت باز کرد؟

- ۱) مداخله دولت در اقتصاد - ارباب - رعیتی - چالش فقر و غنا
 - ۲) افزایش دستمزد کارگران و رفاه آنان - آزادی اقتصادی - انقلاب صنعتی
 - ۳) آزادی فعالیت صاحبان سرمایه - فردی و اقتصادی - استثمار
 - ۴) کمک به مستمندان - حمایت و دستگیری از فقرا - شکل‌گیری بلوک شرق و غرب
- ۱۹۰- دو اصطلاح استعمارگر و استعمارزده را چه کسانی به کار می‌برند؟

- ۱) کسانی که چالش و نزاع بین کشورهای غنی و فقیر را به ابعاد اقتصادی محدود نمی‌کنند و به ابعاد فرهنگی آن نیز توجه دارند.
- ۲) از نظر آنان، جوامع غربی، چالش‌های درونی خود را از طریق بهره‌کشی از کشورهای غیر غربی حل می‌کنند.
- ۳) معتقدند کشورهای پیرامونی به سبب عملکرد کشورهای مرکزی، ضعیف و فقیر شده‌اند.
- ۴) از نظر این گروه، مشکل کشورهای فقیر فقط ضعف اقتصادی و صنعتی آنهاست.

۱۹۱- به چه دلیل بحران اقتصادی اغلب با چالش فقر و غنا پیوند می‌خورد و بر دامنه آن افزوده می‌شود؟

- ۱) چالش فقر و غنا چالشی همیشگی است ولی بحران اقتصادی اغلب دوره‌ای و مقطعی است.
- ۲) سرمایه‌داران با وجود آسیب‌هایی که می‌بینند، با استفاده از ابزارهایی که دارند، فشارهای ناشی از بحران‌های اقتصادی را به اقشار ضعیف و تولیدکنندگان خرد انتقال می‌دهند.
- ۳) در بحران اقتصادی، قدرت خرید مصرف‌کنندگان به شدت کاهش می‌یابد و تولیدکنندگان بازار فروش خود را از دست می‌دهند؛ در نتیجه کارخانه‌ها تعطیل و کارگران بیکار می‌شوند.
- ۴) آسیب‌های مربوط به فقر و غنا همواره متوجه قشرهای فقیر و ضعیف جامعه است، ولی آسیب‌های مربوط به بحران اقتصادی تمامی جامعه را در بر می‌گیرد.

۱۹۲- به ترتیب، معتبرترین راه شناخت جهان در فرهنگ قرون وسطی چه بود؟ و بحران معرفتی در کدام دوران شکل گرفت؟

- ۱) وحی و شهود - قرن نوزدهم
- ۲) شناخت از راه عقل و تجربه - قرون وسطی
- ۳) شناخت حسی و تجربی - نیمه دوم قرن بیستم
- ۴) کتاب مقدس و شهود آباء کلیسا - رنسانس

۱۹۳- به ترتیب هر یک از پیامدهای زیر با کدام بحران مرتبط است؟

- رونق بخشیدن بازار معنویت‌های کاذب و دروغین
- افول روشنگری و شکل‌گیری جریان‌های پُست مدرن
- ناتوانی جهان غرب برای توجیه حضور جهانی خود
- فراخوانده شدن مهاجران ساکن کشورهای غربی به سوی هویت دینی خود
- (۱) بحران معنویت - بحران معرفتی - بحران معنویت - بحران معنویت
- (۲) بحران معنویت - بحران معرفتی - بحران معرفتی - بحران معنویت
- (۳) بحران معرفتی - بحران معرفتی - بحران معنویت - بحران معنویت
- (۴) بحران معنویت - بحران معرفتی - بحران معنویت - بحران معرفتی

۱۹۴- بحران معرفتی جدید چه هنگامی آغاز گردید؟

- (۱) جامعه‌شناسان قرن نوزدهم روش تجربی خود را تنها راه درست برای شناخت جهان هستی می‌دانستند و معتقد بودند آگاهی‌ها و علوم جوامع دیگر غیرعلمی است.
- (۲) آشکار شد علم تجربی غربی تنها تفسیر ممکن از جهان طبیعت نیست بلکه تفسیرهای متناسب با فرهنگ‌های دیگر نیز می‌تواند وجود داشته باشد.
- (۳) محدودیت‌های علمی دانش تجربی و همچنین وابستگی آن به معرفت‌های غیرتجربی و غیرحسی آشکار شد.
- (۴) تردید درباره مبانی علوم تجربی غربی، در حقیقت تردید درباره بنیان‌های هویتی فرهنگ غرب یعنی لایه‌های عمیق یا همان فلسفه روشنگری شکل گرفت.

۱۹۵- به ترتیب، شناخت عمیق احکام الهی و پیروی از آنها مربوط به کدام یک از عناصر فرهنگ اسلامی است؟ و کدام

مورد از حرکت‌های نخستین بیدارگران اسلامی در جهان اسلام است؟

- (۱) عدالت - حکم میرزای شیرازی در تحریم تنباکو
- (۲) فقاقت - حضور فعال عالمان دینی در مقابله با روسیه تزاری
- (۳) فقاقت - اقدامات سیدجمال‌الدین اسدآبادی و شاگردان او
- (۴) عدالت - تدوین رساله‌های جهادیه

۱۹۶- کدام گزینه از ویژگی‌های نخستین بیدارگران اسلامی نمی‌باشد؟

- (۱) به دنبال اصلاح رفتار دولت‌ها در کشورهای اسلامی بودند.
- (۲) بسیاری از آنان وحدت امت اسلامی و عزت جهان اسلام را دنبال می‌کردند و قومیت‌های مختلف را درون امت واحد اسلامی به رسمیت می‌شناختند.
- (۳) به خطر کشورهای غربی برای جوامع اسلامی توجه داشتند و خواستار استقلال اقتصادی و سیاسی جوامع اسلامی بودند.
- (۴) با وجود رویکرد اعتراض‌آمیز به غرب، از فرهنگ غرب شناخت عمیقی داشتند.

۱۹۷- منورالفکران و روشنفکران غرب‌گرا چگونه به موازات نخستین بیدارگران اسلامی شکل گرفت؟

- (۱) با شکل‌گیری استعمار و نفوذ دولت‌های غربی در کشورهای اسلامی
- (۲) توجه به خطر جوامع غربی و شیوه برخورد دولت‌های اسلامی در برابر غرب
- (۳) با حرکت‌ها و جنبش‌هایی در مقابله با کشورهای اسلامی
- (۴) دوری مسلمانان از عمل به اسلام و ضعف جوامع اسلامی

۱۹۸- کدام گزینه در رابطه با منورالفکران غرب‌گرا و ویژگی‌های آن صحیح نیست؟

- (۱) نسبت به کشورهای استعمارگر احساس خطر می‌کردند و حضور سیاسی و اقتصادی آنان را خطر می‌دانستند.
- (۲) در قدم‌های نخست از ضرورت اصلاحات در دولت‌های کشورهای اسلامی خود سخن می‌گفتند، در نهایت با حمایت کشورهای غربی، در جوامع خود حکومت‌های سکولار تشکیل دادند.
- (۳) برخلاف بیدارگران اسلامی، بیداری را بازگشت به اسلام نمی‌دانستند بلکه بیداری را در تقلید از رفتار فرنگیان می‌دیدند.
- (۴) مورد حمایت دولت‌های استعمارگر غربی بودند و این دولت‌ها به کمک آنان توانستند از موفقیت بیدارگران اسلامی جلوگیری کنند.

۱۹۹- به ترتیب درستی و نادرستی هر یک از عبارات زیر در کدام گزینه آمده است؟

- نخستین بیدارگران اسلامی کسانی بودند که به خطر جوامع غربی و شیوه برخورد دولت‌های اسلامی در برابر غرب، توجه کردند و حرکت‌ها و جنبش‌هایی را در مقابله با غرب به وجود آوردند.
- مهم‌ترین علت تداوم باورهای دینی و معنوی در زندگی انسان، نیاز فطری آدمی به حقایق قدسی و ماوراء طبیعی است.
- در فرهنگ مدرن، سکولاریسم به صورت پنهان مطرح شد. در این فرهنگ، گرایش‌ها و رفتارهای دینی تنها با توجیه دنیوی امکان مطرح شدن دارند.
- طی قرن بیستم نه تنها دین از فرهنگ عمومی مردم خارج نشد بلکه در سال‌های پایانی آن، نگاه معنوی و دینی، به سطوح مختلف زندگی انسان‌ها بازگشت.

(۱) ص - غ - ص - غ (۲) غ - ص - غ - غ (۳) ص - ص - غ - ص (۴) غ - ص - غ - ص

۲۰۰- کدام عبارت صحیح است؟

- (۱) نخستین بحران اقتصادی در فاصله بین دو جنگ جهانی، یعنی سال‌های ۱۹۲۹ تا ۱۹۳۳ میلادی اتفاق افتاد.
- (۲) چالش و نزاع بلوک شرق و غرب در سراسر قرن بیستم تا زمان فروپاشی بلوک شرق در سال ۱۹۹۱ میلادی ادامه یافت.
- (۳) جوامع سوسیالیستی با حمایت از لیبرالیسم اولیه، عدالت اجتماعی و توزیع مناسب ثروت را شعار خود قرار می‌دادند.
- (۴) وقوع دو جنگ بزرگ جهانی در نیمه اول قرن بیستم، خطا بودن نظریه هانتینگتون را نشان می‌دهد.

فلسفه

۲۰۱- شعر «به راه بادیه رفتن به از نشستن باطل که گر مراد نیابم به قدر وسع بکوشم» قرابت بیشتری با دارد.

- (۱) ساحل افتاده
- (۲) موج ز خودرفته
- (۳) واقف
- (۴) فطرت اول

۲۰۲- در رابطه با تفکر فلسفی کدام گزینه صحیح به نظر می‌رسد؟

- (۱) پاسخ‌گویی به سؤالات اساسی بشر که فطرت ثانی انسان است.
 - (۲) سرگرم کارهای روزمره شده و دقایقی را به تفکرات سطح بالا سپری کردن
 - (۳) جدی فرض کردن پرسش‌های اساسی و تلاش برای یافتن پاسخ
 - (۴) تفکر هم‌زمان راجع به موجودات ماوراطبیعی و اساسی انسان
- ۲۰۳- دیدگاه‌های مطرح شده در فلسفه علوم اجتماعی با کدام گزینه ارتباط بیشتری دارد؟

- (۱) جوامع بشری را به دو قطب سرمایه‌داری و لیبرالیسم تقسیم کرد.
- (۲) منجر به پیدایش نگاه سوم اصالت توأمان فرد و جامعه گردید.
- (۳) تأثیر بسیاری بر شیوه بررسی مسأله‌های اجتماعی توسط جامعه‌شناسان گذاشت.
- (۴) ساختار غالب کشورهای غربی را به سمت اقتصاد آزاد سوق داد.

۲۰۴- در کدام گزاره مراحل کسب شخصیتی مستقل به ترتیب آمده است؟

- (۱) آموختن چرایی - یافتن دلایل درستی یا نادرستی باورها - پذیرفتن باورهای درست
- (۲) آموختن چرایی - پذیرفتن باورهای درست - یافتن دلایل درستی یا نادرستی باورها
- (۳) یافتن دلایل درستی یا نادرستی باورها - پذیرفتن باورهای درست - آموختن چرایی
- (۴) یافتن دلایل درستی یا نادرستی باورها - آموختن چرایی - پذیرفتن باورهای درست

۲۰۵- اولین کاربرد لفظ «فلسفه» به منتسب است و از مفاهیم اصلی فلسفه و هستند که بین آنها تفاوت قائل بود.

- (۱) سقراط - بودن - شدن - پارمنیدس
- (۲) فیثاغورس - وجود - حرکت - پارمنیدس
- (۳) فیثاغورس - هستی - نیستی - هراکلیتوس
- (۴) سقراط - فنا - بقا - هراکلیتوس

۲۰۶- دلیل اتصاف سقراط به «دانایی» از سوی دیگران؛ این بود که

- (۱) بین مدعیان دروغین علم و دانشمندان حقیقی تمایز نهاد.
- (۲) داناترین انسان‌ها همچون سقراط باید باشند.
- (۳) فضیلت را مقدمه ثروت قرار داد نه بالعکس
- (۴) برای بیدار ساختن مردم کوشش فراوان نمود.

۲۰۷- قیام سقراط علیه سوفسطائیان معلول کدام یک از عوامل زیر نیست؟

- (۱) کم‌رنگ شدن اخلاق و فضیلت
- (۲) کم‌رنگ شدن حق‌طلبی
- (۳) فاصله گرفتن از حقیقت و فضیلت
- (۴) مغالطه و جدل کردن سوفسطائیان

۲۰۸- کدام یک از سؤال‌های زیر لزوماً منجر به شکل‌گیری معرفت‌شناسی نمی‌شود؟

- (۱) چه توصیه‌هایی در ادیان به توجه به شناخت شده است؟
- (۲) تفاوت شناخت اشخاص از موضوعی واحد ناشی از چیست؟
- (۳) مرزهای شناخت تا کجا گسترانیده شده است؟
- (۴) اساساً آیا شناخت ممکن و مقدور است؟

۲۰۹- امکان معرفت بدین معنا است که

- (۱) موجودات فراتر از حس قابل شناخت نیست.
- (۲) همه چیز را باید شناخت.
- (۳) در شناخت دچار اشتباه نمی‌شویم.
- (۴) حقیقتی در جهان خارج وجود دارد.

۲۱۰- از بین گزاره‌های زیر کدام یک مبتنی بر قواعد عقلی شناخت تجربی نیست؟

- (۱) گندم از گندم بروید جو ز جو
- (۲) هزاران سال خورشید از شرق طلوع کرده است.
- (۳) تصادف غیر عمد یعنی هیچ عاملی باعث ایجاد تصادف نشده است.
- (۴) برای پختن نان به خمیر نیاز داریم.

۲۱۱- وجه شبه شناخت عقلی با فلسفه

- (۱) استفاده از تفکر و چینش استدلال و یافته‌های تجربی صرف است.
- (۲) دانستنی‌هایی است که از طریق تعقل محض به دست آمده است.
- (۳) در شباهتشان با موضوعات ریاضی است.
- (۴) درک ذات و صفات خدا که فقط با عقل به دست نیامده‌اند.

۲۱۲- کدام گزاره از پیامدهای رشد اندیشه نسبی‌گرایانه نیست؟

- (۱) از بین رفتن قطعیت احکام تجربی
- (۲) عجز علوم تجربی در دریافت و شناخت همه خصوصیت پدیده‌ها
- (۳) محدودیت‌های روش تجربی و در نتیجه عدم پاسخ‌گویی به سؤال‌های مهم انسان
- (۴) عدم پاسخ‌گویی به سؤال‌های مهم انسان به سبب رشد دانش‌هایی مانند فیزیک و شیمی و زیست‌شناسی

۲۱۳- از نظر دلیل حصر علوم تجربی در دام خرافات و تعصبات بوده است.

- (۱) بیکن - اتکای بیشتر به استدلال‌های عقلی
- (۲) هابز - توجه دانش‌پژوهان به علوم عقلی
- (۳) لاک - اتکای بیشتر به استدلال‌های عقلی
- (۴) دکارت - کسب معرفت‌هایی ذاتاً عقلانی

۲۱۴- در پاسخ به این سؤال که «حقیقت انسان چیست؟» می‌توان گفت

- (۱) گروهی به وجود نفس یا روح معتقدند که همراه بدن حقیقت انسان را شکل می‌دهد.
- (۲) روح و جسم گرچه با یکدیگر هستند اما از قوانین فیزیک تبعیت نمی‌کنند.
- (۳) گروهی وجود نفس را منکر هستند یا نفس را فرع بر بدن می‌دانند.
- (۴) عده‌ای انسان را چیزی فراتر از یک ماشین پیچیده می‌دانند.

۲۱۵- عدم اعتبار ارزشی ویژه برای انسان دیدگاه بود که مبتنی بر است.

- (۱) ماتریالیست‌ها و داروینیست‌ها - شباهت میان انسان و سایر حیوانات
- (۲) اگزستانسیالیست‌ها و داروینیست‌ها - تفاوت میان انسان و سایر حیوانات
- (۳) مادی‌گرایان و معرفت‌شناسان - پیچیدگی رفتار انسان
- (۴) ماتریالیست‌ها و اگزستانسیالیست‌ها - فضیلت‌گرایی فطری انسان

۲۱۶- در دیدگاه فلسفی حکمت متعالیه انسان با و این ظرفیت و قوه را باید به فعلیت و بروز

برساند و با و مسیر تکاملی را بپیماید.

- (۱) اختیار - ایمان - اراده - عمل
- (۲) اختیار - اراده - ایمان - عمل
- (۳) ایمان - اراده - عمل - اختیار
- (۴) اراده - عمل - اختیار - ایمان

۲۱۷- کدام یک از عبارتهای زیر صحیح به نظر نمی‌رسد؟

- (۱) از نظر داروینیست‌ها تفاوت واقعی میان انسان و حیوان به خاطر ابداع اصول اخلاقی است.
- (۲) افلاطون معتقد نبود که روح غیرمادی ظرفیت کسب علم از طریق تفکر را دارد.
- (۳) انضمام روح به بدن یعنی دوگانگی عقیده بسیاری از فلاسفه است.
- (۴) عبارت «آچه در اندر وهم ناید آن شوم» دلالت بر ظرفیت و استعداد بی‌نهایت انسانی است.

۲۱۸- علم و آگاهی ما نسبت به یک گل آفاقا و آگاهی ما نسبت به تشویش و دل‌شوره نامیده

می‌شود.

- (۱) حسی - درون‌نگری
- (۲) تجربی - عقلانی
- (۳) معرفتی - درون‌نگری
- (۴) درون‌نگری - عقلانی

۲۱۹- ورود به دنیای فلسفه‌ورزی با اتفاق می‌افتد.

- (۱) دوری از مغالطه‌ها
- (۲) پرهیز از حیرت و سرگردانی
- (۳) رهایی از عادات غیرمنطقی
- (۴) پرسش‌گری

۲۲۰- تأمل و تعمق در تصورات و تصدیقات معلوم و بررسی آنها با کدام گام تفکر فلسفی هم‌خوانی دارد؟

- (۱) دریافت فلسفی
- (۲) برخورد با مسأله
- (۳) اندیشیدن در اندوخته‌ها
- (۴) طرح پرسش‌های اساسی

۲۲۱- کدام یک از عبارتهای زیر محتوایی صحیح دارد؟

- (۱) تفکر فلسفی ضرورتی همگانی و خاص است.
- (۲) پژوهش‌های نقلی به حوزه دین تعلق دارند و در مسائل فلسفی کارایی ندارند.
- (۳) کوشش بشری در پاسخ‌های اصولی به سؤالات اساسی حقیقت علم را شکل داد.
- (۴) روش عقلی قابلیت استفاده در فلسفه و عرفان را دارد.

۲۲۲- مراحل کشف حقیقت در کدام گزینه به ترتیب آمده است؟

- (۱) بریدن زنجیرهای عادات نابخردانه - زندگی را بر زیربنایی محکم استوار نمودن - اندیشیدن با پشتوانه خرد و فهم عقلانی
- (۲) دوری از مغالطات - استقلال در اندیشه - رهایی از عادات غیرمنطقی
- (۳) پرهیز از حیرت فلسفی - اندیشیدن با پشتوانه خرد و فهم عقلانی - زندگی را بر زیربنایی محکم استوار نمودن
- (۴) زندگی را بر زیربنایی محکم استوار نمودن - اندیشیدن با پشتوانه خرد و فهم عقلانی - بریدن زنجیرهای عادات نابخردانه

۲۲۳- آغاز زمانی و مکانی برای فلسفه نیافتن، دلیلی است بر

- (۱) یافتن ریشه‌های فلسفی یونان در مصر و ایران و بین‌النهرین
- (۲) جریان یافتن فلسفه در آتن و تمدن یونان
- (۳) ارائه‌ای از قدیمی‌ترین اندیشه‌های فلسفی آن هم به صورت مختصر و گزارش گونه
- (۴) انتقال دست‌آوردهای تمدنی به تمدن‌های جدید

۲۲۴- و برای اعتبار خاص قائل بودند. و از ارتباط معرفت شهودی با استدلال‌های فلسفی هیچ سخنی نمی‌گوید.

- (۱) فارابی - ابن‌سینا - شناخت وحیانی - ابن‌سینا
 - (۲) سهرودی - فارابی - شناخت حسی - ابن‌سینا
 - (۳) فارابی - ابن‌سینا - شناخت وحیانی - سهرودی
 - (۴) ملاصدرا - سهرودی - شناخت حسی - ابن‌سینا
- ۲۲۵- این که ما گل یاسی را بدون دخالت هیچ زمان و مکانی نمی‌توانیم درک کنیم به دیدگاه نزدیک است.
- (۱) کنت
 - (۲) هیوم
 - (۳) کانت
 - (۴) بیکن

روان‌شناسی

۲۲۶- عبارت «روش خرد کردن مسئله، مهارت حل مسئله را افزایش می‌دهد.» کدام‌یک از اهداف علم روان‌شناسی را نشان می‌دهد؟

- (۱) توصیف
 - (۲) کنترل
 - (۳) تبیین
 - (۴) پیش‌بینی
- ۲۲۷- به ترتیب، در کدام‌یک از منابع کسب شناخت «ممکن است در پاسخ به یک سؤال، چهار فرد با چهار روش ذکر شده به یک مقصد برسند، اما آنچه مهم است این است که هیچ یک نمی‌توانند بر درستی روش خویش و انکار روش‌های دیگران اصرار بورزند؟» و «یافته‌های به دست آمده از روش علمی، خصوصی و شخصی نیست.» مربوط به کدام‌یک از ویژگی‌های روش علمی است؟

- (۱) شیوه خردگرایانه - تعریف عملیاتی
- (۲) استناد به نظر صاحب نظران - تعریف عملیاتی
- (۳) روش‌های شهودی - تکرارپذیری
- (۴) روش علمی - تکرارپذیری

۲۲۸- به ترتیب، هر یک از عبارات زیر با کدام مفهوم مرتبط است؟

- در انسان نسبت به حیوانات، به دلیل آگاهی بیشتر و برقراری تعامل با محیط بازتر و متنوع‌تر، رشد یافته‌تر است.

- بازی کودکان در سنین بالاتر قاعده‌مندتر می‌شود و مشترکاً بازی می‌کنند.

- دربرگیرنده آن دسته از قوانین و مقررات اجتماعی و اصول که تعیین می‌کنند انسان‌ها در رابطه با دیگران چگونه باید رفتار کنند.

- (۱) رشد شناختی - رشد شناختی - رشد اجتماعی
- (۲) رشد هیجانی - رشد اجتماعی - رشد درک اخلاقی
- (۳) رشد هیجانی - رشد شناختی - رشد درک اخلاقی
- (۴) رشد شناختی - رشد اجتماعی - رشد اجتماعی

۲۲۹- کدام مهارت در دوره کودکی وجود ندارد؟

- (۱) بازی‌های موازی
- (۲) هیجان‌های مرکب
- (۳) فراحافظه
- (۴) پردازش ادراکی

۲۳۰- در کدام پدیده، ارائه پیشین محرک، دریافت بعدی را آسان می‌کند؟

- (۱) آماده‌سازی
- (۲) درگیری و انگیزگی ذهنی
- (۳) خوگیری
- (۴) گوش به زنگی

۲۳۱- «همیشه باید برای مقابله با زلزله آمادگی داشته باشیم. ولی نمی‌دانیم چه زمانی به وقوع خواهد پیوست. آیا مردم اهمیت زلزله را نمی‌دانند؟» پاسخ این سؤال با کدام‌یک از مفاهیم زیر مرتبط است؟

- (۱) گوش به زنگی
- (۲) از دست دادن محرک هدف
- (۳) ردیابی درست علامت
- (۴) هشدار کاذب

- ۲۳۲- به ترتیب در هر یک از عبارات زیر با کدام حافظه سر و کار داریم؟
 - ما بسیاری از اطلاعات را براساس میزان استفاده از آنها در مدت زمان کوتاه به خاطر می‌سپاریم.
 - کمک خوبی برای اجرای وظایف و تکالیف است.
 - فقط تا چند دقیقه می‌توانیم اطلاعات را ذخیره کنیم.
 - نشان‌دهنده این موضوع است که انواع حافظه را نمی‌توانیم صرفاً براساس زمان تقسیم‌بندی نماییم.
- (۱) حافظه کاری - حافظه کوتاه مدت - حافظه کوتاه مدت - حافظه کاری
 (۲) حافظه کوتاه مدت - حافظه کوتاه مدت - حافظه کاری - حافظه حسی
 (۳) حافظه کوتاه مدت - حافظه بلندمدت - حافظه کوتاه مدت - حافظه کاری
 (۴) حافظه کاری - حافظه کاری - حافظه کوتاه مدت - حافظه کاری
- ۲۳۳- علت نداشتن تعداد پله‌های ساختمان مسکونی که روزانه از آن بالا و پایین می‌رویم، کدام یک از عوامل ایجاد فراموشی می‌باشد؟
 (۱) مشکلات مربوط به نشانه‌های بازیابی
 (۲) گذشت زمان
 (۳) عدم رمزگردانی
 (۴) تداخل اطلاعات
- ۲۳۴- عبارت «وقتی فردی در حال حل مسئله است، کاملاً درگیر موضوع است و به آنچه انجام می‌دهد آگاهی کامل دارد» مربوط به کدام یک از ویژگی‌های مسئله است؟
 (۱) هدفمند است.
 (۲) در مسئله موقعیت فعلی یا مبدأ باید مشخص باشد.
 (۳) مسئله یک فرایند و جریان تحت کنترل است.
 (۴) در مسئله، توانمندی‌های ما محدود است.
- ۲۳۵- در کدام روش حل مسئله، افراد مسئله‌های کوچک را حل می‌کنند تا به تدریج بتوانند به حل مسئله بزرگ دسترسی یابند؟
 (۱) روش بارش مغزی
 (۲) روش کاهش تفاوت وضعیت موجود با وضعیت مطلوب
 (۳) روش شروع از آخر
 (۴) روش خود کردن مسئله
- ۲۳۶- در کدام یک از مراحل حل مسئله بهتر است دیگران نقش راهنما داشته باشند و فرد خود آن را شناسایی کند؟
 (۱) تشخیص مسئله
 (۲) انتخاب راه حل‌های جایگزین
 (۳) به کارگیری راه حل مناسب برای حل مسئله
 (۴) ارزیابی راه حل
- ۲۳۷- در کدام یک از سبک‌های تصمیم‌گیری، فرد به صورت ناگهانی و باعجله و بدون محاسبه تصمیم می‌گیرد؟
 (۱) سبک وابسته
 (۲) سبک اجتنابی
 (۳) سبک تکانشی
 (۴) سبک احساسی
- ۲۳۸- کدام یک از گزینه‌های زیر مربوط به تصمیم‌گیری نیست؟
 (۱) توجه به موضوع انتخاب‌ها
 (۲) توجه به یافتن راه حل‌ها
 (۳) انتخاب بهترین اولویت
 (۴) سر و کار داشتن با اولویت‌ها
- ۲۳۹- پدر مینا قصد دارد شهر جدیدی را برای سکونت خود و خانواده‌اش انتخاب کند. بعد از بررسی‌های متعدد، در انتخاب شیراز یا اصفهان به تردید می‌رسد. تصمیم‌گیری پدر مینا از چه نوعی است؟
 (۱) مهم و معمولی
 (۲) مهم و پیچیده
 (۳) ساده و پیچیده
 (۴) مهم و دشوار
- ۲۴۰- کدام گزینه، موتور محرکه قوی جهت دستیابی به هدف‌های فردی و جمعی است؟
 (۱) نظام باورهای هر فرد و جامعه
 (۲) درماندگی آموخته شده
 (۳) انگیزه‌های بیرونی و درونی
 (۴) ناهماهنگی شناختی
- ۲۴۱- به مجموعه عوامل فرازیستی که باعث به حرکت در آوردن رفتار و شناخت ما می‌شود، چه می‌گویند؟
 (۱) هدف
 (۲) انگیزه
 (۳) انگیزش
 (۴) نگرش
- ۲۴۲- وقتی شخص دارای دو شناخت هم‌زمان و در تضاد باشد، که با یکدیگر در تضاد است، دچار کدام یک از گزینه‌های زیر شده است؟
 (۱) درماندگی آموخته شده
 (۲) ناهماهنگی شناختی
 (۳) اختلال در باورها و نظام ارزشی فرد
 (۴) ادراک کنترل و ادراک کارایی
- ۲۴۳- کدام یک از گزینه‌های زیر علاوه بر ایجاد توانمندی، باعث انسجام در رفتار می‌شود؟
 (۱) ناهماهنگی شناختی
 (۲) باورها و نظام ارزشی فرد
 (۳) هدفمندی
 (۴) اراده
- ۲۴۴- شخصی می‌گوید: «من حافظه خوبی دارم» و در جمله بعدی می‌گوید: «من نام معلم پایه اول ابتدایی‌ام را فراموش کرده‌ام» این شخص دچار کدام یک از عوامل نگرشی شده است؟
 (۱) درماندگی آموخته شده
 (۲) ادراک کنترل
 (۳) اسناد
 (۴) ناهماهنگی شناختی
- ۲۴۵- کدام گزینه مربوط به افرادی است که کوشش را با پیشرفت مرتبط نمی‌دانند و پیامدهای رفتار را مستقل از خود رفتار می‌دانند؟
 (۱) اسناد
 (۲) ناهماهنگی شناختی
 (۳) درماندگی آموخته شده
 (۴) باورها و نظام ارزشی فرد

