



صبح پنجشنبه

۹۹/۱/۷

زمان شروع آزمون عمومی: ۸:۱۵

زمان پایان آزمون عمومی: ۹:۱۵

آزمون ۷ فروردین ماه ۹۹

آزمون عمومی گروه آزمایشی دوازدهم انسانی

نام درس	معمولاً دانش آموزان در هر رده‌ی تراز به چند سؤال از هر ۱۰ سؤال پاسخ می‌دهند.				این قسمت را قبل از شروع آزمون پر کنید شما به چند سؤال از هر ۱۰ سؤال پاسخ خواهید داد؟
	۷۰۰	۶۲۵۰	۵۵۰۰	۴۷۵۰	
فارسی	۷	۵	۴	۲	
عربی زبان قرآن	۷	۵	۳	۲	
دین و زندگی	۷	۶	۵	۳	
زبان انگلیسی	۷	۵	۳	۲	

نام و نام خانوادگی:	شمارنده:
تعداد سؤال: ۸۰	مدت پاسخ‌گویی: ۶۰ دقیقه

عنوان مواد امتحانی گروه آزمایشی علوم انسانی، تعداد، شماره‌ی سؤال‌ها و مدت پاسخ‌گویی

ردیف	مواد امتحانی	تعداد سؤال	از شماره	تا شماره	مدت پاسخ‌گویی (به دقیقه)
۱	فارسی	۲۰	۱	۲۰	۱۵
۲	عربی زبان قرآن	۲۰	۲۱	۴۰	۱۵
۳	دین و زندگی	۲۰	۴۱	۶۰	۱۵
۴	زبان انگلیسی	۲۰	۶۱	۸۰	۱۵

دانش‌آموز گرامی:

به کانال تلگرام تخصصی گروه دوازدهم انسانی @kanoonir_e و اینستاگرام به آدرس Kanoonir_12e پیوندید:



- پاسخ سؤال‌های درسی خود را مشاهده نمایید.
- از جدیدترین اخبار کانون و کنکور باخبر شوید.
- از کتاب‌های جدید و به‌روزرسانی شده کانون مطلع شوید.
- ارزیابی و تحلیل هر آزمون را در همان روز مشاهده نمایید.
- از مشاوره‌های آموزشی و تحصیلی و فیلم‌های آموزشی استفاده کنید.
- خلاصه درس‌های مربوط به هر آزمون را دریافت نمایید.
- و

هدف‌گذاری قبل از شروع هر درس در دفترچه سؤال

لطفاً قبل از شروع پاسخ‌گویی به سؤال‌های درس فارسی ۱ و ۲، هدف‌گذاری چند از ۱۰ خود را بنویسید:
 از هر ۱۰ سؤال به چند سؤال می‌توانید پاسخ صحیح بدهید؟
 عملکرد شما در آزمون قبل چند از ۱۰ بوده است؟
 هدف‌گذاری شما برای آزمون امروز چیست؟

چند از ۱۰ آزمون قبل	هدف‌گذاری چند از ۱۰ برای آزمون امروز

وقت پیشنهادی: ۱۵ دقیقه

فارسی ۲: کل مباحث فارسی ۲ / صفحه‌های ۱۰ تا ۱۶۸

فارسی ۱: کل مباحث فارسی ۱ / صفحه‌های ۱۰ تا ۱۶۲

فارسی ۲

۱- معنی کدام واژه‌ها نادرست است؟

(الف) زه آب: آبی که از سنگی یا زمینی می‌جوشد.

(ب) مشروعیت: منطبق بودن رویه‌های قانون‌گذاری و اجرایی حکومت با نظر مسئولین آن کشور

(ج) قداره: جنگ‌افزاری شبیه شمشیر پهن و بلند.

(د) اساطیر: افسانه‌ها و داستان‌های خدایان و پهلوانان ملل قدیم.

(۴) الف، ج

(۳) الف، د

(۲) ب، ج

(۱) ب، د

۲- در کدام ابیات زیر غلط املایی به چشم می‌خورد؟

(الف) شاهدی مستانه آمد زاهدی مسطور شد

(ب) ناصح هذیان گوید و ما را تب عشق است

(ج) آن که جامه قدرتش را در ازل نساج صنع

(د) شد ز خیالت خراب سینۀ ما چون کنیم؟

رو زَنخ کم زن که بر لوح این قضا مستور شد

ما بسمل و او می‌تپد این را که شنیده است

از مشیت، رشت پود و از حمیت بافت تار

موکب سلطان بزرگ، کلبۀ درویش خورد

(۴) الف، د

(۳) ج، د

(۲) ب، ج

(۱) الف، ب

۳- آرایه‌های بیت زیر کدام‌اند؟

«صائب این شعر تر آتش‌زبان را گوش کن تا بدانی در سخن داد فصاحت داده‌ام»

(۲) حس‌آمیزی، جناس، کنایه، واج‌آرایی

(۱) تشخیص، کنایه، تشبیه، تناقض

(۴) تشبیه، واج‌آرایی، جناس، حسن تعلیل

(۳) حس‌آمیزی، تضاد، استعاره، حسن تعلیل

۴- آرایه‌های مقابل همه ابیات تماماً درست است؛ به جز:

تا دیده‌ام آن پسته خندان که تو داری (تشبیه - استعاره)

جواب تلخ تو شیرین‌تر از شکر می‌گشت (حس‌آمیزی - ایهام تناسب)

بی‌رسن از چه برآرد عکس را افتادگی (پارادوکس - ایهام)

ما زمانی بیت خوانیم و زمانی نی ز نیم (واج‌آرایی - مجاز)

(۱) عَناب فتاده است ز بادام دو چشمم

(۲) ز شور عشق تو در کام جان خسته من

(۳) از تنزل می‌توان آسان ترقی یافتن

(۴) چون در این مجلس به یاد نی برآید کارها

۵- نقش دستوری قسمت‌های مشخص شده به ترتیب، در کدام گزینه بدرستی نیامده است؟

از شیشه نبودیم که با سنگ بمیریم (قید، مسند)

در غیرت ما نیست که در ننگ بمیریم (مفعول، منادا)

که پریشانی این سلسله را آخر نیست (مضاف‌الیه، مفعول)

که خارهای مگیلان حریر می‌آید (مفعول، مسند)

(۱) آبی‌تر از آنیم که بی‌رنگ بمیریم

(۲) فرصت بده ای روح جنون تا غزل بعد

(۳) روز اول که سر زلف تو دیدم گفتم

(۴) جمال کعبه چنان می‌دواندم به نشاط

در بحث آرایه‌های ادبی، اضافه اقرانی را با اضافه‌های تشبیهی و استعاری اشتباه نگیرید. برای یادگیری اضافه اقرانی به مطلبی که در سایت کنون با عنوان (اضافه اقرانی) قرار داده شده است، مراجعه کنید.

۶- در همه گزینه‌ها به جز گزینه ... نقش‌های تبعی بدل و معطوف هر دو وجود دارد.

- ۱) آسمان کویر، این نخلستان خاموش و پرمهتابی که مشت خونین و بی‌تاب قلبم را زیر باران‌های غیبی سکوتش می‌گیرم.
- ۲) شب کویر، این موجود زیبا و آسمانی که مردم شهر نمی‌شناسند. آنچه می‌شناسند، شب دیگری است. شبی که از بامداد آغاز می‌شود، شب کویر به وصف نمی‌آید.
- ۳) این شیخ همیشه شاب، پیرترین و جوان‌ترین شاعر زبان فارسی، معلم اول، که هم هیبت یک آموزگار را دارد و هم مهر یک پرستار.
- ۴) نخستین بار از زبان خاله و گاهی هم مادرم بود که بعضی از قصه‌های بسیار اصیل ایرانی را شنیدم به عالم افسانه‌ها - که آن همه پرننگ و نگار و پرآن است - راه پیدا کردم.

۷- مفهوم کدام گزینه با عبارت «العبد یدتبر و الله یقدر» در تقابل است؟

- ۱) غافل از تقدیر بر تدبیر می‌چینی دکان
- ۲) جوشن داوودی قلمرو تدبیر
- ۳) کارهایی که درش بسته تقدیر بود
- ۴) گفتم از قیدش به دانایی برون آیم ولیک

۸- کدام گزینه با بیت زیر قرابت مفهومی دارد؟

- «کدام دانه فرو رفت در زمین که نرست
چرا به دانه انسانیت این گمان باشد؟»
- ۱) خفتگان خاک همچون سبزه از گل سر زنند
 - ۲) نمانده بس که برآرد ز خاک چرخ بلند
 - ۳) این شعله که بهر من دل افروخته است
 - ۴) گم نخواهد گشت در خاک این گرمی تخم پاک

۹- مفهوم کدام بیت با سایر ابیات متفاوت است؟

- ۱) کار دیگر بار دیگر پیش می‌باید گرفت
 - ۲) «وحشی» رسوم راحت و آزار با هم است
 - ۳) در بند رسم و عادت دنیا نبودن است
 - ۴) گر عادت است رسم تکلف میان خلق
- تا به کی در رسم و عادت کار و بارم بگذرد
زین عادت بد است که آزار عالمیم
در شهر عشق باشد اگر رسم و عادت
ما عارفیم و عادت ما ترک عادت است

۱۰- مفهوم کدام گزینه با بیت «بید مجنون در تمام عمر، سر بالا نکرد/ حاصل بی‌حاصلی نبود به‌جز شرمندگی» متناسب نیست؟

- ۱) ثمر از بید و گل از شوره زمین می‌چیند
 - ۲) بری ز پرورش ما نخورد در همه عمر
 - ۳) تهیدستی مرا شرمنده دارد از چمن‌پیرا
 - ۴) همیشه می‌کشد از روی باغبان خجلت
- از تماشا نظر آن را که به عبرت باشد
چو سرو و بید خجالت ز باغبان داریم
نهال بید مجنونم خجالت بار می‌آرم
چو سرو و بید در این باغ هر که بی‌ثمر است

فارسی ۱

۱۱- چه تعداد از واژه‌های زیر به درستی معنا شده‌اند؟

(ابدال: مردان کامل)، (متراکم: برهم نشستن)، (ردا: بالاپوش)، (خلنگ: درختی که از چوب آن، تیر و نیزه می‌سازند)، (مفلس: درویش)، (قدس:

پاک)، (حقه: جواهر)، (بهایم: ستوران)، (تاک: مُسکر)، (طینت: نهاد)

(۱) چهار (۲) پنج

(۳) شش (۴) هفت

۱۲- در کدام گزینه غلط املایی دیده نمی‌شود؟

(۱) زهی و آفرین، عادت معلوف، آرامش و طمأنینه

(۲) زندگی بی‌تلاطم، مخدول و زبون، قوک و قورباغه

(۳) وقب و غارب اسب، صور اسرافیل، وقاحت و بی‌شرمی

(۴) تقریض و ستودن، حاذق و زبردست، طاس و کاسه مسی

۱۳- پدیدآورندگان آثار «ارزیابی شتابزده، سیاست‌نامه، لطایف‌الطوایف، بینوایان» به ترتیب چه کسانی هستند؟

(۱) مرتضی آوینی، محمدبن منور، دولت‌شاه سمرقندی، یوهان ولفگانگ گوته

(۲) جلال آل احمد، نظام‌الملک توسی، دولت‌شاه سمرقندی، ویکتور هوگو

(۳) مرتضی آوینی، محمدبن منور، فخرالدین علی صفی، یوهان ولفگانگ گوته

(۴) جلال آل احمد، نظام‌الملک توسی، فخرالدین علی صفی، ویکتور هوگو

۱۴- آرایه‌های بیت زیر کدام است؟

«جز این که طعمه شهباز شد دلت چون کبک چه گل شکفت از این خنده بلند تو را»

(۱) تشبیه، استعاره، کنایه (۲) تشخیص، کنایه، حسن تعلیل

(۳) استعاره، اغراق، جناس (۴) تناقض، جناس، تشخیص

۱۵- آرایه‌های «تشبیه، استعاره، تلمیح» در بیت کدام گزینه به کار رفته است؟

(۱) طواف کعبه عشق از کسی درست آید که دیده زمزم او گشت و دل مقام خلیل

(۲) کمند شوق مرا می‌کشد به مأمّن اصلی در این نشیمن حیرت از آن قرار ندارم

(۳) شوق درون به سوی دری می‌کشد مرا من خود نمی‌روم دگری می‌کشد مرا

(۴) تا نپنداری که بنشست آتش منصور از آنک سوز عشقش همچنان از دار می‌یابم هنوز

۱۶- نقش دستوری کدام واژه مشخص شده متفاوت است؟

- | | |
|--|---|
| (۱) ای خرم از فروغ رخت لاله زار عمر | بازاً که ریخت بی گل رویت بهار عمر |
| (۲) ای نسیم کوی معشوق این چه باد خرم است | تا کجا بودی که جانم تازه می گردد به بوی |
| (۳) ای یار ناگزیر که دل در هوای توست | جان نیز اگر قبول کنی هم برای توست |
| (۴) مرحبما، ای نسیم عنبربوی | خبری زان به خشم رفته بگوی |

۱۷- در کدام بیت «او» عطف و «او» ربط هر دو وجود دارند؟

- | | |
|--|---------------------------------|
| (۱) عشق و درویشی و انگشت‌نمایی و ملامت | همه سهل است تحمل نکنم بار جدایی |
| (۲) شکرش شور جهانی و جهانی مشتاق | عالمی تشنه و عالم همه پرآب زلال |
| (۳) دردم از یار است و درمان نیز هم | دل فدای او شد و جان نیز هم |
| (۴) کای فلان چاشت بده یا شامم | نان و آبی که خورم و آشامم |

۱۸- همه ابیات به جز بیت گزینۀ ... با عبارت زیر قرابت مفهومی دارند.

«تاتانائیل، آرزو مکن که خدا را جز در همه جا، در جایی دیگر بیایی.»

- | | |
|---|-----------------------------------|
| (۱) یار، بی پرده از در و دیوار | در تجلی است یا اولی الابصار |
| (۲) صانع هر بلند و پست تویی | همه هیچ‌اند، هر چه هست تویی |
| (۳) هر در که ز من صاحب آن خانه تویی، تو | هر جا که روم، پرتو کاشانه تویی تو |
| (۴) ز هر جا هر که پرسد منزل اوست | همه جا گو، همه جا گو، همه جا |

۱۹- مفاهیم «یک‌پارچگی مردم، مقاومت مبارزان، یکتاپرستی و جاودانگی» به ترتیب از کدام ابیات دریافت می‌شود؟

- | | |
|-------------------------------------|--------------------------------|
| (الف) به خون گر کشی خاک من، دشمن من | بجوشد گل اندر گل از گلشن من |
| (ب) جز از جام توحید هرگز ننوشم | زنی گر به تیغ ستم گردن من |
| (ج) مپندار این شعله افسرده گردد | که بعد از من افروزد از مدفن من |
| (د) کنون رود خلق است دریای جوشان | همه خوشه خشم شد خرمن من |
- (۱) د، الف، ب، ج
- (۲) ج، د، الف، ب
- (۳) ج، د، ب، الف
- (۴) د، الف، ج، ب

۲۰- مفهوم کدام بیت با سایر ابیات متفاوت است؟

- | | |
|------------------------------------|-----------------------------------|
| (۱) سخت‌ها سست شود در گه همدستی ما | همه همدست اگر دست به کاری بزنیم |
| (۲) از حسن اتفاق ضعیفان قوی شوند | پیوسته شد چو مور به هم مار می‌شود |
| (۳) یکی اصل جمعیت و زندگی است | دویی تخم مرگ و پراکندگی است |
| (۴) حسنت به اتفاق ملاحظت جهان گرفت | آری به اتفاق جهان می‌توان گرفت |

هدف‌گذاری قبل از شروع هر درس در دفترچه سؤال

لطفاً قبل از شروع پاسخ‌گویی به سؤال‌های درس عربی، زبان قرآن ۱ و ۲، هدف‌گذاری چند از ۱۰ خود را بنویسید:
از هر ۱۰ سؤال به چند سؤال می‌توانید پاسخ صحیح بدهید؟
عملکرد شما در آزمون قبل چند از ۱۰ بوده است؟
هدف‌گذاری شما برای آزمون امروز چیست؟

چند از ۱۰ آزمون قبل	هدف‌گذاری چند از ۱۰ برای آزمون امروز

عربی، زبان قرآن ۱: مباحث کل کتاب عربی، زبان قرآن ۱ صفحه‌های ۱ تا ۹۸ و الْمُعْجَم
عربی، زبان قرآن ۲: مباحث کل کتاب عربی، زبان قرآن ۲ / صفحه‌های ۱ تا ۹۷ و الْمُعْجَم

وقت پیشنهادی: ۱۵ دقیقه

■ عَيْنِ الْأَصْحَ وَالْأَدَقَّ فِي الْجَوَابِ لِلتَّرْجَمَةِ مِنْ أَوْ إِلَى الْعَرَبِيَّةِ: (۲۱ - ۲۸)

۲۱- ﴿أَفَلَمْ يَنْظُرُوا إِلَى السَّمَاءِ فَوْقَهُمْ كَيْفَ بَنَيْنَاهَا...﴾:

- ۱) پس مگر به آسمان نگاه نکردند که چطور آن را بالای سرشان ساختیم؟!
- ۲) آیا مگر به آسمان بالای سرشان نگاه نکردند که چگونه آن را ساخته‌ایم؟!
- ۳) پس آیا به آسمانی که بالای سر آن‌هاست نگاه نمی‌کنند چطور آن را ساختیم؟!
- ۴) آیا به آسمان بالای سر خود نگاه نکرده‌اند که چگونه آن را می‌سازیم؟!

۲۲- «لَيَعْلَمَنَّ كُلُّ الطَّلَابِ أَنَّ الْإِسْتِهْزَاءَ لَيْسَ بِالْأَمْرِ الْجَيِّدِ وَ مَنْ يَفْعَلْ ذَلِكَ يَنْدَمُ!»:

- ۱) همه دانش آموزان باید بدانند که ریشخند کردن کار خوبی نیست، هر که چنین کند پشیمان می‌شود!
- ۲) هر یک از دانش آموزان باید بدانند که مسخره کردن کاری پسندیده نیست، و هر که آن را انجام دهد پشیمان می‌گردد!
- ۳) باید همه دانش آموزان آگاه باشند که ریشخند امر نیکویی نیست، در حالی که آن را انجام می‌دهد و پشیمان می‌شود!
- ۴) باید همه دانش آموزان بدانند که مسخره کردن کار خوبی نیست و هر که ریشخند کند از آن کار پشیمان می‌گردد!

۲۳- «أَلْفَ كِتَابٍ يَضُمُّ الْكَلِمَاتِ الْفَارِسِيَّةَ الْعَرَبِيَّةَ!»:

- ۱) کتابی را تألیف کرد که کلمات عربی فارسی شده را دربر می‌گیرد!
- ۲) کتابی تألیف شد که کلمات فارسی عربی شده را دربر می‌گرفت!
- ۳) کتابی تألیف شد که کلمات فارسی عربی شده را دربر می‌گیرد!
- ۴) کتابی را تألیف کرده است که در آن کلمات عربی فارسی شده دربر گرفته می‌شود!

۲۴- «إِيَّاكَ وَالْحِرْصَ فَإِنَّهُ يُمَرَّرُ عَيْشُكَ وَ إِنْ تَكْثُرَ ثَرْوَتُكَ!»:

- ۱) از طمع کار بهره‌یز، چون زندگی‌ات را تلخ کرده ولی دارایی‌ات را زیاد می‌کند!
- ۲) از آزمندی بهره‌یز کن، زیرا زندگی‌ات را تلخ می‌کند اگرچه ثروت زیاد شود!
- ۳) بر تو باد طمع نکردن، زیرا با اینکه ثروت زیاد می‌شود ولی زندگی برایت تلخ می‌گردد!
- ۴) تو باید از طمع بهره‌یزی، چون زندگی‌ات تلخ شده و ثروت افزایش می‌یابد!

۲۵- «إِنْ تَعَابَقِبَ شَاتِمَكَ بِالسَّكُوتِ عَنْهُ تُرَضُّ رِيَّكَ وَ تَكْتَسِبُ مَحَامِدَ النَّاسِ!»:

- ۱) اگر دشنام‌دهنده‌ات را با سکوت خود مجازات کنی، پروردگارت را از خود راضی می‌کنی و ستایش مردم به‌دست می‌آید!
- ۲) چنانچه شماتت‌کننده‌ات را با خاموشی عقاب کنی، پروردگار از تو راضی می‌شود و حمد و ثنای مردم را به دست خواهی آورد!

- ۳) اگر دشنام‌دهنده‌ات را با سکوت بر وی مجازات کنی، پروردگارت را خشنود می‌کنی و ستایش‌های مردم را به‌دست می‌آوری!
- ۴) اگر تو با سکوت بر دشنام‌گو، او را عقاب کنی، پروردگارت از تو خشنود گشته و ثنای مردمان را به‌دست آورده‌ای!

۲۶- عَيْنِ الصَّحِيح:

- ۱) قُمْتُ بِإِغْلَاقِ ثَلَاثِ حَنْفِيَّاتِ الْمَاءِ الَّتِي كَانَتْ مَفْتُوحَةً! : برای بستن سه شیر آبی که باز بود، به پا خاستم!
- ۲) الصَّدِيقُ الْحَمِيمُ هُوَ الَّذِي يَنْفَعُكَ وَ يَنْتَفِعُ مِنْكَ! : دوست صمیمی آن است که به تو سود برساند و از تو سود ببرد!
- ۳) هِيَ تَسْتَطِيعُ أَنْ تُدِيرَ رَأْسَهَا مِئْتَيْنِ وَ سَبْعِينَ دَرَجَةً! : او قادر است که سرش را ۱۷۰ درجه بچرخاند!
- ۴) يُنْقَلُ النَّفْطُ مِنَ الْأَبَارِ إِلَى الْمَصَافِي عِبْرَ الْأَنْبَابِ! : نفت از طریق لوله‌کشی از چاه‌ها به پالایشگاه انتقال می‌یابد!

۲۷- عَيْنِ الْخَطَأ:

- ۱) لَمَّا اسْتَعَانَ مَحْتَاَجٌ حَاتِمًا مَا رَدَّ الْمُحْتَاجَ خَائِبًا! : وقتی نیازمندی از حاتم یاری جست، آن نیازمند را ناامید برنگرداند!
- ۲) إِنِّي رَأَيْتُ خِصَالًا مِنْ هَذَا الرَّجُلِ تُعْجِبُنِي! : من از این مرد ویژگی‌هایی را دیدم که خوشم می‌آید!
- ۳) لَا مُشْكِلَةَ قَادِرَةً عَلَى هَزِيمَةِ الْمُتَوَكِّلِ عَلَى اللَّهِ! : مشکلی نمی‌تواند توکل‌کننده بر خداوند را شکست دهد!
- ۴) أَشْهُرُ كَاتِبِ لِقَصَصِ الْأَطْفَالِ لَمْ يَذْهَبْ إِلَى الْمَدْرَسَةِ! : نویسنده نام‌آورترین داستان‌های کودکان به مدرسه نرفته است!

۲۸- «سَنَجَابِ پرنده می‌تواند در یک پرش بیش از صد و پنجاه قدم پرواز کند»: اَلسَّنَجَابُ الطَّائِرُ ...

- ۱) يَقْدِرُ أَنْ يَقْفِزَ فِي وَاحِدِ قَفْزِهِ أَكْثَرَ مِنْ مِئَةٍ وَ خَمْسِينَ قَدَمًا!
- ۲) يَسْتَطِيعُ أَنْ يَطِيرَ فِي قَفْزَةٍ وَاحِدَةٍ أَكْثَرَ مِنْ مِئَةٍ وَ خَمْسِينَ قَدَمًا!
- ۳) قَادِرٌ عَلَى أَنْ يَطِيرَ أَكْثَرَ مِنْ خَمْسِينَ وَ مِئَةً قَدَمًا فِي قَفْزَةٍ وَاحِدَةٍ!
- ۴) يَسْتَطِيعُ أَنْ يَطِيرَ فِي الْقَفْزِ الْأَوَّلِ أَكْثَرَ مِنْ خَمْسِينَ وَ مِئَةً قَدَمًا!

■ ■ ■ اِقْرَأِ النَّصَّ التَّالِيَّ ثُمَّ أَجِبْ عَنِ الْأَسْئَلَةِ (۲۹ - ۳۳) بِمَا يُنَاسِبُ النَّصَّ:

من اقیح العادات الّتی یکتسبها المرء من المجتمع الّذی حوله هو عادة التّدخين (مصرف دخانیات)، و هذه العادة رغم معرفة من یهواها أنّ مضرّاتها كثيرة. حسب الأبحاث الموجودة، إنّهُ یسبب السرطان و أمراض القلب و تصلّب الشرايين الّذی یؤدّي إلى السکّنة الدماغیة. و مع ذلك نرى المدخنين لا یلتفتون إلى المستقبل الّذی ینتظرهم، فیکثرون من عدد السجائر الّتی یتناولونها یومیاً.

و نظراً لأخطار التّدخين فقد منعت الدول في العالم أفرادها المدخنين من ممارسة التّدخين في الأماكن العامّة كالمستشفيات و المدارس و الجامعات حتّى أنّ كثيراً من شركات الطّيران منعت التّدخين على طائراتها. و نحن بدورنا ندعو كلّ مدخن بأنّ یجهّز جيش العزم و یقلع عن (= یترك) التّدخين و یترك السّیجارة إلى الأبد.

۲۹- عَيْنِ الصَّحِيحِ حَسَبِ النَّصِّ: إِنَّ الْمَدْحَنَ ...

- ۱) لَا یَعْرِفُ أَضْرَارَ التَّدْحِنِ كَمَا نَعْرِفُهَا!
- ۲) لَا یَهْتَمُّ بِمُسْتَقْبَلِهِ مَعَ أَنَّهُ وَاضِحٌ أَمَامَ عِیُونِنَا!
- ۳) یَسَبِّبُ إِصَابَةَ جَمِیعِ النَّاسِ بِالْأَمْرَاضِ الشَّائِعَةِ!
- ۴) لَیْسَ قَادِرًا عَلَى تَرْكِ عَادَتِهِ السَّیئَةِ إِلَّا بَعْدَ الْإِكْتَارِ فِیْهَا!

۳۰- عَيْنِ الْخَطَأ:

- ۱) مِنَ الْمُمْكِنِ أَنْ یَكُونَ نَشْحِیْعَنَا عَلَى الْإِبْتِعَادِ عَنِ التَّدْحِنِ مُؤَثَّرًا!
- ۲) لَمْ تُكْتَشَفْ أَضْرَارُ التَّدْحِنِ وَ ثَمَرَاتُهَا حَتَّى الْآنَ إِلَّا بَعْضُهَا!
- ۳) إِنَّ التَّدْحِنَ فِي الْمَدَارِسِ وَ الْجَامِعَاتِ غَیْرُ مَسْمُوحٍ!
- ۴) التَّخْلُصُ مِنَ التَّدْحِنِ سَهْلٌ عَلَى الْمَدْحَنِينَ غَالِبًا!

۳۱- عَيْنِ مَا لَیْسَ فِي النَّصِّ:

- ۱) دُورُ الْأَسْرَةِ وَ الْأَخْرِينِ فِي بَدَايَةِ التَّدْحِنِ!
- ۲) مَسْئُولِیَّةُ الْحُكُومَاتِ فِي مَنَعِ التَّدْحِنِ!
- ۳) طُرُقُ الْإِقْلَاعِ عَنِ التَّدْحِنِ!
- ۴) أَضْرَارُ التَّدْحِنِ لِلْمَدْحَنِينَ!

■ عَيْنِ الصَّحِيحِ فِي الإِعْرَابِ وَ التَّحْلِيلِ الصَّرْفِيِّ (٣٢ و ٣٣)

٣٢- «يَنْتَظِرُ»:

- (١) مزيد ثلاثي (حروفه الأصلية: ن ظ ر) - معلوم / فعلٌ و مفعوله: ضمير «هم» و الجملة فعلية
- (٢) مضارع - مزيد ثلاثي (ماضيه: انتظر، مصدره: انتظر) / فعلٌ و ضمير «هم» فاعله
- (٣) فعل مضارع - للغائب - مزيد ثلاثي - لازم / مع فاعله جملة فعلية؛ خبر للمبتدأ
- (٤) للغائب - مزيد ثلاثي (مصدره على وزن «انفعال») / فعلٌ و ضمير «هم» مفعوله

٣٣- «الْمُدَّخِنُ»:

- (١) جمع سالم للمذكر - اسم فاعل (فعله المضارع: يندخن) - معرفٌ بآل / صفة للموصوف (ضمير «ها») و منصوب
- (٢) جمع سالم (مفرد: المدخن) - اسم فاعل (من الفعل المزيد الثلاثي) - معرب / صفة و منصوب؛ و الموصوف: «أفراد»
- (٣) اسم فاعل (حروفه الأصلية: د خ ن؛ مصدره: التدخين) - معرفة - مبني / مضاف اليه و مجرور؛ مضافه «أفراد»
- (٤) مذكر - اسم فاعل (مصدره على وزن «تفعّل») - معرب / مضاف اليه و مجرور؛ مضافه ضمير «ها»

٣٤- عَيْنِ الخَطِإِ فِي ضَبْطِ حَرَكَاتِ الكَلِمَاتِ:

- (١) الحِكْمَةُ تَنُمُو فِي قَلْبِ الْمُتَوَاضِعِ وَ لَا تَنُمُو فِي قَلْبِ الْمُتَكَبِّرِ!
- (٢) إِنَّ اللَّهَ أَنْزَلَ سَكِينَتَهُ عَلَى رَسُولِهِ وَ عَلَى الْمُؤْمِنِينَ!
- (٣) تَنَوُّعُ مَعَالِمِ إِيْرَانِ يُشَجِّعُ السَّائِحِينَ إِلَى السَّفَرِ إِلَيْهَا!
- (٤) إِذَا قَالَ أَحَدٌ كَلَاماً يُفَرِّقُ الْمُسْلِمِينَ، فَاعْلَمُوا أَنَّهُ جَاهِلٌ!

٣٥- عَيْنِ مَا فِيهِ التَّنَادُ:

- (١) يذهب والدي للعمل في الصباح الباكر و ينام متعباً عصرًا!
- (٢) لا ينبغي للإنسان أن يُصدِّقَ كلامَ من يكذبُ و مشهور بالكذب!
- (٣) و إن هجرتِ سواءَ عشيتي و غداتي!
- (٤) كنتُ أمشي تحت الضوء مع مظلة و أفكرُ!

۳۶- عین ما فيه أسماء الجمع أكثر تنوعاً:

- (۱) الحُجَّاجُ يَطُوفُونَ مَرَاتٍ حَوْلَ بَيْتِ اللَّهِ لِإِدَاءِ مَنَاسِكِ الْحَجِّ!
- (۲) لَوْلَا الشَّرْطِيُّ لَأَسْتَدَّ الْإِزِيحَامُ أَمَامَ الْمَلَاعِبِ الرِّيَاضِيَّةِ!
- (۳) الْحَوْثُ يُصَادُ لِاسْتِخْرَاجِ الزُّيُوتِ مِنْ كَبِدِهِ لِصِنَاعَةِ مَوَادِّ التَّجْمِيلِ!
- (۴) يَذْهَبُ الصِّيَادُونَ الْإِفْرِيقِيُّونَ إِلَى مَكَانِ الْإِخْتِفَاءِ قَبْلَ نُزُولِ الْمَطَرِ!

۳۷- عین الخبر يختلف عن الباقي:

- (۱) في مكتبة مدرستنا الطلاب يقرؤون دروسهم!
- (۲) المزارع يزرع المحصول في المزارع!
- (۳) هؤلاء الزملاء يقومون بواجباتهم!
- (۴) في بيت صديقي ضيوفٌ يحبونه!

۳۸- عین اسم الفاعل من المصدر المزيد الثلاثي:

- (۱) هؤلاء طيارون دافعوا عن وطنهم في الحرب المفروضة!
- (۲) إن العاقل لا يُصدّق قول الذي يكذب في حياته كثيراً!
- (۳) ذلك الطفل المؤدّب مُحترّم عند جميع الأقرباء!
- (۴) على المؤمنين أن يعاملوا الناس بخُلق حسن!

۳۹- عین الجملة الوصفية (= الجملة لوصف النكرة):

- (۱) ﴿اللَّهُ الَّذِي يُرْسِلُ الرِّيَّاحَ فَتُنْفِثُ سَحَابًا مَبْسُوطَةً فِي السَّمَاءِ﴾
- (۲) ﴿وَاللَّهُ مَا عَمِلَ النَّاسُ عَمَلًا أَحَلَّ وَلَا أُطِيبَ مِنَ الزَّرَّاعَةِ﴾
- (۳) ﴿مَا تَقَدَّمُوا لِأَنفُسِكُمْ مِنْ خَيْرٍ تَجِدُوهُ عِنْدَ اللَّهِ﴾
- (۴) إِنَّا دَخَلْنَا فِي الصِّفِّ إِلَّا زَمِيلَةَ تَتَكَلَّمُ مَعَ الْمَدِيرَةِ!

۴۰- عین حرف «اللام» يدلّ على الأمر:

- (۱) لِنَشْتَرِي سِوَارًا لِأَمْنًا ذَهَبًا إِلَى السُّوقِ!
- (۲) قَالُوا لِرئيسهم ليرفع راتبهم في هذه السنة!
- (۳) لِنَتَعَلَّمَ الْعُلُومَ الْمَفِيدَةَ يقرأ زميلي كتباً كثيرة!
- (۴) أبحث عن مفتاح النّجاح لأفوز في النّهاية!

برای تکمیل مطالعه خود در دوران طلایی امروز، می‌توانید از کتاب «جمع‌بندی درس‌های عمومی و اختصاصی» استفاده کنید.

هدف‌گذاری قبل از شروع هر درس در دفترچه سؤال

لطفاً قبل از شروع پاسخ‌گویی به سؤال‌های درس **دین و زندگی ۱ و ۲**، هدف‌گذاری چند از ۱۰ خود را بنویسید:
 از هر ۱۰ سؤال به چند سؤال می‌توانید پاسخ صحیح بدهید؟
 عملکرد شما در آزمون قبل چند از ۱۰ بوده است؟
 هدف‌گذاری شما برای آزمون امروز چیست؟

چند از ۱۰ آزمون قبل	هدف‌گذاری چند از ۱۰ برای آزمون امروز

وقت پیشنهادی: ۱۵ دقیقه

دین و زندگی ۲: کل مباحث دین و زندگی ۲/ درس ۱ تا پایان درس ۱۸ / صفحه‌های ۱ تا ۲۳۰

دین و زندگی ۱: کل مباحث دین و زندگی ۱/ درس ۱ تا پایان درس ۱۴ / صفحه‌های ۱۱ تا ۱۶۴

دین و زندگی ۲

دانش‌آموزان **اقلیت‌های مذهبی**، شما می‌توانید سؤال‌های معارف مربوط به خود را از مسئولین حوزه دریافت کنید.

۴۱- به ارث بردن زمین برای بندگان شایسته خداوند، مفهوم حاصل از کدام عبارت شریفه است؟

(۱) «و تَرِيدُ أَنْ نَمُنَّ عَلَى الَّذِينَ اسْتُضِعُوا فِي الْأَرْضِ...»

(۲) «وَعَدَ اللَّهُ الَّذِينَ آمَنُوا مِنْكُمْ وَ عَمِلُوا الصَّالِحَاتِ لَيَسْتَخْلِفَنَّهُمْ فِي الْأَرْضِ...»

(۳) «و لَيُبَدِّلَنَّهُمْ مِنْ بَعْدِ خَوْفِهِمْ أَمْنًا يَعْبُدُونَنِي لَا يُشْرِكُونَ بِي شَيْئًا...»

(۴) «و لَقَدْ كَتَبْنَا فِي الزَّبُورِ مِنْ بَعْدِ الذِّكْرِ أَنَّ الْأَرْضَ...»

۴۲- به ترتیب هر یک از احادیث شریف «وَأَمَّا الْحَوَادِثُ الْوَاقِعَةُ فَارْجِعُوا فِيهَا إِلَى زَوَاةِ حَدِيثِنَا...» و «فَأَمَّا مَنْ كَانَ مِنَ الْفُقَهَاءِ صَائِنًا لِنَفْسِهِ...» به

کدام یک از ویژگی‌های مشروعیت مرجع تقلید اشاره دارند؟

(۱) زمان‌شناس بودن - اعلم بودن

(۲) عادل بودن - باتقوا بودن

(۳) عادل بودن - اعلم بودن

(۴) زمان‌شناس بودن - باتقوا بودن

۴۳- «آمادگی جامعه بشری برای دریافت برنامه کامل زندگی» در تقابل با کدام یک از علل فرستادن پیامبران متعدد است و وجود قوانین

تنظیم‌کننده مرتبط با کدام دسته از عوامل است؟

(۱) استمرار و پیوستگی در دعوت - تجدید نبوت

(۲) رشد تدریجی سطح فکر مردم - تجدید نبوت

(۳) استمرار و پیوستگی در دعوت - ختم نبوت

(۴) رشد تدریجی سطح فکر مردم - ختم نبوت

۴۴- پی بردن به جزئیات شیوه عمل به احکام الهی، در سایه کدام قلمرو رسالت رسول خدا (ص) میسر می‌گردد و آغاز اجرای مفاد روایت «... وَ

لَمْ يَنَادِ بِشَيْءٍ كَمَا نُودِيَ بِالْوَلَايَةِ» از سوی پیامبر (ص) از چه زمانی بود؟

(۱) تعلیم و تبیین آیات قرآن کریم برای فهم عمیق - از ابتدای بعثت در مکه

(۲) تعلیم و تبیین آیات قرآن کریم برای فهم عمیق - پس از هجرت به مدینه

(۳) اجرای قوانین الهی با تشکیل حکومت اسلامی - پس از هجرت به مدینه

(۴) اجرای قوانین الهی با تشکیل حکومت اسلامی - از ابتدای بعثت در مکه

در هنگام خواندن متن کتاب درسی، خودتان روابط علت و معلولی را مشخص کنید و در حاشیه کتاب بنویسید. همواره از این روابط در آزمون‌ها سؤال مطرح می‌شود.

۴۵- هریک از سؤال‌های «چگونه زیستن» و «چرا زیستن» با حفظ مرتبه، مبین کدامیک از نیازهای برتر انسان می‌باشند و پاسخ مناسب به

کدامیک، از ائتلاف عمر گران‌بهای انسان ممانعت به عمل می‌آورد؟

(۱) کشف راه درست زندگی - شناخت هدف زندگی - دومین (۲) شناخت هدف زندگی - کشف راه درست زندگی - دومین

(۳) شناخت هدف زندگی - کشف راه درست زندگی - اولین (۴) کشف راه درست زندگی - شناخت هدف زندگی - اولین

۴۶- این که آیات قرآن مؤید یکدیگر هستند، بیانگر کدامیک از جنبه‌های اعجاز محتوایی قرآن است و کدام آیه به این موضوع اشاره می‌کند؟

(۱) جامعیت و همه‌جانبه بودن - «و السَّمَاءُ بَنِينَا هَا بَآئِدٍ وَّ إِنَّا لَمَوْسِعُونَ»

(۲) جامعیت و همه‌جانبه بودن - «أَفَلَا يَتَذَكَّرُونَ الْقُرْآنَ وَّ لَوْ كَانَ مِنْ عِنْدِ غَيْرِ اللَّهِ لَوَجَدُوا فِيهِ اخْتِلَافًا كَثِيرًا»

(۳) انسجام درونی در عین نزول تدریجی - «أَفَلَا يَتَذَكَّرُونَ الْقُرْآنَ وَّ لَوْ كَانَ مِنْ عِنْدِ غَيْرِ اللَّهِ لَوَجَدُوا فِيهِ اخْتِلَافًا كَثِيرًا»

(۴) انسجام درونی در عین نزول تدریجی - «و السَّمَاءُ بَنِينَا هَا بَآئِدٍ وَّ إِنَّا لَمَوْسِعُونَ»

۴۷- اینکه حاکمان زمان معصومان (ع) تلاش می‌کردند تا به نحوی غرض‌آلود، راهنمایی را برای مردم معرفی کنند و آنان را به جایگاه برجسته

برسانند، تابع چه امری بود؟

(۱) تبدیل جامعه مؤمن و فداکار به جامعه‌ای راحت‌طلب و تسلیم

(۲) بی‌قدرت جلوه دادن ائمه اطهار (ع) در همراهی مردم با خود

(۳) پیروی عموم مردم در اعتقادات از شخصیت‌های برجسته جامعه

(۴) استفاده از موقعیت و شرایط برکناری امامان معصوم (ع)

۴۸- اهتمام اهل بیت عصمت و طهارت (ع) به حفظ سیره و سخنان حضرت ختمی مرتبت (ص)، در مقابله با کدامیک از چالش‌های سیاسی،

فرهنگی و اجتماعی عصر جاهلیت به ظهور و بروز رسید و نمونه‌ای از آن را در کدام حدیث شریف می‌توان جست‌وجو کرد؟

(۱) ممنوعیت نوشتن احادیث پیامبر (ص) - ثقلین (۲) جعل احادیث و تحریف در معارف اسلامی - ثقلین

(۳) جعل احادیث و تحریف در معارف اسلامی - سلسله‌الذهب (۴) ممنوعیت نوشتن احادیث پیامبر (ص) - سلسله‌الذهب

۴۹- حضرت علی (ع) در وصف انسان‌هایی که عزت خود را در بندگی خدا یافته‌اند، چه می‌فرماید؟

(۱) «همانا بهایی برای جان شما جز بهشت نیست.»

(۲) «خالق جهان در نظر آنان بزرگ است از این جهت غیر خدا در نظرشان کوچک است.»

(۳) «بندۀ کسی مثل خودت نباش زیرا خداوند تو را آزاد آفریده است.»

(۴) «مرگ با عزت از زندگی با ذلت برتر است.»

۵۰- با استمداد از مضامین شریف قرآن کریم عامل مهربانی و نرم‌دلی رسول خدا (ص) با مردم چیست و پیش از عزم و تصمیم در کارها چه

وظیفه‌ای بر دوش آن حضرت است؟

(۱) «رَحْمَةً مِنَ اللَّهِ» - «وَّاسْتَغْفِرَ لَهُمْ» (۲) «رَحْمَةً مِنَ اللَّهِ» - «شَاوَرَهُمْ فِي الْأَمْرِ»

(۳) «فَاعْفُ عَنْهُمْ» - «شَاوَرَهُمْ فِي الْأَمْرِ» (۴) «فَاعْفُ عَنْهُمْ» - «وَّاسْتَغْفِرَ لَهُمْ»

دین و زندگی ۱

۵۱- این که «اصیل شمردن اهداف گذرای دنیوی، عامل امتناع از اهداف اصیل زندگی بشر است»، مفهوم مستنبط

از کدام آیه شریفه می باشد؟

(۱) «آن چه به شما داده شده، کالای زندگی دنیا و آرایش آن است و آن چه نزد خداست، بهتر و پایدارتر است.»

(۲) «آن کس که سرای آخرت را بطلبد و برای آن سعی و کوشش کند، پاداش داده خواهد شد.»

(۳) «بعضی از مردم می گویند: خداوندا به ما در دنیا نیکی عطا کن، ولی در آخرت هیچ بهره ای ندارند.»

(۴) «هرکس نعمت و پاداش دنیا را بخواهد، نعمت و پاداش دنیا و آخرت نزد خداست.»

۵۲- با توجه به مضامین قرآنی، زندگی حقیقی و راستین در کدام عالم نمود پیدا می کند و شرط دل نیستن به دنیا و اصل قرار دادن آخرت

چیست؟

(۱) «لَيْهِيَ الْحَيَوَانُ» - «لَوْ كَانُوا يَعْلَمُونَ» (۲) «إِنَّ الدَّارَ الْآخِرَةَ» - «لَوْ كَانُوا يَعْلَمُونَ»

(۳) «إِنَّ الدَّارَ الْآخِرَةَ» - «فَلَا خَوْفٌ عَلَيْهِمْ» (۴) «لَيْهِيَ الْحَيَوَانُ» - «فَلَا خَوْفٌ عَلَيْهِمْ»

۵۳- ظرف تحقق کدام آیه شریفه، عالمی است که حد فاصل دنیا و آخرت قرار دارد و آدمیان پس از مرگ تا قیامت در آن می ماندند؟

(۱) «النَّاسُ نِيَامٌ فَإِذَا مَاتُوا انْتَبَهُوا» (۲) «إِذَا جَاءَ أَحَدَهُمُ الْمَوْتُ قَالَ رَبِّ ارْجِعُونِ»

(۳) «فَلَا خَوْفٌ عَلَيْهِمْ وَلَا هُمْ يَحْزَنُونَ» (۴) «وَمَنْ أَصْدَقُ مِنَ اللَّهِ حَدِيثًا»

۵۴- طبق کلام نورانی قرآن، جهنمیان مصرّ به گناهان کبیره، نسبت به نعمات الهی در دنیا چه واکنشی داشته اند و ترک کدام فرایض، موجبات

افسوس دوزخیان هنگام اعتراف به عوامل دوزخی شدنشان را فراهم می آورد؟

(۱) ناسپاسی و کفر - نماز و انفاق (۲) مستی و غرور - نماز و انفاق

(۳) مستی و غرور - عقیده به معاد و گزینش دوست مؤمن (۴) ناسپاسی و کفر - عقیده به معاد و گزینش دوست مؤمن

۵۵- بی توجهی انسان به ابزار و اسبابی که باید از آن ها بهره بجوید، معادل عدم التفات به چیست و یکی از شرایط توکل حقیقی کدام است؟

(۱) علم و حکمت الهی - سپردن کارها به خداوند علیم و قدیر

(۲) علم و حکمت الهی - انجام وظایف و مسئولیت ها به شایستگی

(۳) اراده و قدرت الهی - انجام وظایف و مسئولیت ها به شایستگی

(۴) اراده و قدرت الهی - سپردن کارها به خداوند علیم و قدیر

۵۶- پر منفعت‌ترین علوم، مطابق تعالیم رسیده از معصومین (ع) چیست و اینکه در صورت نقص عضو، تغییری در روحيات خود نمی‌بینیم،

بیانگر کدامیک از دلایل اثبات و اصالت روح است؟

(۱) خودشناسی - خواب و رویا

(۲) خداشناسی - خواب و رویا

(۳) خداشناسی - ثبات من

(۴) خودشناسی - ثبات من

۵۷- فرزندی که با نهی والدین خود به سفری رود که بر او واجب نیست و شخصی که با پیمودن سه فرسخ به مقصد مورد نظر خود در سفر

می‌رسد، به ترتیب در مورد فریضة روزه چه وظیفه‌ای دارند؟

(۱) باید روزه بگیرد. - باید روزه بگیرد.

(۲) نباید روزه بگیرد. - نباید روزه بگیرد.

۵۸- قرآن، محبوب خدا شدن محبتان را وابسته به چه عاملی می‌داند و این کار چه نتیجه دیگری برای آنان دارد؟

(۱) «أَشَدُّ حُبًّا لِلَّهِ» - دوستی با دوستان خدا

(۲) «أَشَدُّ حُبًّا لِلَّهِ» - بخشیده شدن گناهان

(۳) «فَاتَّبَعُونِي» - بخشیده شدن گناهان

(۴) «فَاتَّبَعُونِي» - دوستی با دوستان خدا

۵۹- امام کاظم (ع)، «عزم و اراده» را برای چه کسانی و به منظور کسب چه هدفی «بهترین توشه» می‌داند؟

(۱) عاملین به عهد و پیمان الهی - طلب خدا

(۲) صابرين - رضایت الهی

(۳) رستگاران - قرب الهی

(۴) مسافرين کوی خدا - طلب خدا

۶۰- خداوند تبارک و تعالی، برای ترغیب زنان مؤمنان به نزدیک‌تر کردن پوشش‌هایشان به خود، چه فوایدی برای حجاب بیان می‌فرماید و

سپس از کدام صفت خود پرده برمی‌دارد؟

(۱) «يُدْنِينَ عَلَيْهِنَّ مِنْ جَلْبَابِهِنَّ» - «وَ اللَّهُ يَعْلَمُ مَا تَصْنَعُونَ»

(۲) «يُدْنِينَ عَلَيْهِنَّ مِنْ جَلْبَابِهِنَّ» - «وَ كَانَ اللَّهُ غَفُورًا رَحِيمًا»

(۳) «ذَلِكَ أَدْنَى أَنْ يُعْرَفْنَ فَلَا يُؤْذِينَ» - «وَ كَانَ اللَّهُ غَفُورًا رَحِيمًا»

(۴) «ذَلِكَ أَدْنَى أَنْ يُعْرَفْنَ فَلَا يُؤْذِينَ» - «وَ اللَّهُ يَعْلَمُ مَا تَصْنَعُونَ»

هدف‌گذاری قبل از شروع هر درس در دفترچه سؤال

لطفاً قبل از شروع پاسخ‌گویی به سؤال‌های درس **زبان انگلیسی ۱ و ۲**، هدف‌گذاری چند از ۱۰ خود را بنویسید:

از هر ۱۰ سؤال به چند سؤال می‌توانید پاسخ صحیح بدهید؟

عملکرد شما در آزمون قبل چند از ۱۰ بوده است؟

هدف‌گذاری شما برای آزمون امروز چیست؟

چند از ۱۰ آزمون قبل	هدف‌گذاری چند از ۱۰ برای آزمون امروز

وقت پیشنهادی: ۱۵ دقیقه

صفحه ۱۵ تا پایان صفحه ۱۰۷ / درس ۱ تا پایان درس ۳ / مباحث کل کتاب زبان انگلیسی ۲: زبان انگلیسی ۲

صفحه ۱۵ تا پایان صفحه ۱۱۹ / درس ۱ تا پایان درس ۴ / مباحث کل کتاب زبان انگلیسی ۱: زبان انگلیسی ۱

دانش‌آموزان گرامی در صورتی که شما **زبان غیرانگلیسی (فرانسه یا آلمانی)** آزمون می‌دهید، سؤال‌های مربوط به خود را از مسئولین حوزه دریافت کنید.

PART A: Grammar and Vocabulary

Directions: Choose the word or phrase (1), (2), (3), or (4) that best completes each sentence. Then mark the correct choice on your answer sheet.

زبان انگلیسی ۱ و ۲

61- In some language institutes, learners are expected ... Farsi in classrooms.

- 1) don't speak 2) not speaking 3) to not speak 4) not to speak

62- A: I don't know where I have lost my driving licence.

B: Don't worry. I'm sure you ... it soon.

- 1) will find 2) are going to find 3) should find 4) have found

63- The number of people at the meeting ... last week.

- 1) are larger than 2) is larger than
3) are larger than that of 4) is larger than that of

64- It's the teacher's duty to train the students in a way that they can be able to ... their views and interests.

- 1) defend 2) contrast 3) surf 4) donate

65- Policy makers in education should design programs that ... students' sense of responsibility.

- 1) collect 2) invent 3) locate 4) develop

66- A new research shows that group work helps children learn to share things and ... to each other.

- 1) express 2) relate 3) notice 4) behave

67- If you have a balanced diet, you are getting all vitamins you need. The underlined word in this sentence means

- 1) suitable for your body
2) containing the right foods in the right amounts
3) having the natural substances your body needs
4) having a very little healthy food

📌 در مبحث درک مطلب بر روی لغات ناآشنا در متن تمرکز نکنید، بلکه تلاش کنید مفهوم کلی جمله و پاراگراف را دریابید.

PART B: Cloze Test

Directions: Read the following passage and decide which choice (1), (2), (3), or (4) best fits each space. Then mark the correct choice on your answer sheet.

The ability of tiny computing devices to control complex operations has changed the way many tasks are performed, ranging from ...(68)... research to producing consumer products. Tiny “computers on a chip” are used in medical equipment, home appliances, cars and toys. Today, computers are no longer a luxury but a ...(69)... in the business world. ...(70)... we go, we find some forms of computer, and behind each computer we find what is known in the computer world as a user. In ...(71)... the world of users, what becomes clear is that no two users are ...(72)... in troubleshooting a computer problem.

- | | | | |
|-------------------|---------------|------------------|-------------|
| 68- 1) attractive | 2) dangerous | 3) scientific | 4) exciting |
| 69- 1) necessity | 2) event | 3) hobby | 4) mistake |
| 70- 1) Actually | 2) Everywhere | 3) After a while | 4) Soon |
| 71- 1) observed | 2) to observe | 3) observing | 4) observes |
| 72- 1) surprised | 2) possible | 3) famous | 4) similar |

PART C: Reading Comprehension

Directions: Read the following passages and answer the questions by choosing the best choice (1), (2), (3), or (4). Then mark the correct choice on your answer sheet.

Passage 1

There are several reasons why women have a harder time losing weight than men. Some of these reasons are purely physical. A 275-pound person walking at two miles per hour burns 6.4 calories per minute, while a 150-pound person walking at the same speed burns only 3.5 calories per minute. Thus, men, being generally heavier, to begin with, can lose weight faster through exercise than women can. What’s more, even if they were the same weight, a man would still burn more calories than a woman doing the same amount of exercise. Why? Because a man’s body has a higher ratio of muscle to fat than a woman’s, and it takes more energy to push muscle around than fat. This may sound unlikely, but take my word for it! The more energy you use, the more calories you burn. So, a dieting exercising man sees results a lot sooner than a woman, considers his weight-reduction program more successful, and is more likely to stick with it. Men are also more likely to add extra exercise to a weight-loss program. Most weight-conscious men can be found working off those extra pounds in gyms and swimming pools, while women are likely to head for a more passive program in a diet clinic or at home.

73-The best title for this passage would be

- | | |
|------------------------------------|------------------------|
| 1) Reasons for Losing Weight | 2) Calories and Weight |
| 3) Exercise for Faster Weight Loss | 4) Losing Weight |

74- According to the techniques of paragraph writing, the function of this paragraph is

- | | | | |
|--------------|------------------------|--------------|----------------|
| 1) objection | 2) showing by examples | 3) comparing | 4) emphasizing |
|--------------|------------------------|--------------|----------------|

75- According to the passage, a 188-pound person walking at two miles per hour would burn ... calories per minute than a 150-pound person doing the exact thing.

- | | | | |
|---------|-------------|------------|---------|
| 1) less | 2) the same | 3) half of | 4) more |
|---------|-------------|------------|---------|

76-Which of the following can be concluded from the passage?

- 1) A man and a woman of the same weight would lose the same amount of weight through exercise.
- 2) It takes more effort to move fat compared with muscles
- 3) The more energy you use, the more weight you lose.
- 4) A heavier person can lose weight slower than a lighter person.

Passage 2

When asked about the people who taught us the most, who were there for us through hardships, who laughed with us during the good times, who put up with us on our off days, most of us think immediately of our parents. It is true: our parents are the ones who have been with us through almost everything in our lives. Our mothers carry us for nine tiring months before we are born, and for at least eighteen years afterward, our parents, to list a few things, take care of us, teach us, help us, and provide for us financially and academically. Without them, most of us would not be in the places we are today.

Unfortunately, however, many people do not treat their parents in the manner they deserve. Teenagers fight relentlessly with their parents, often over extremely trivial topics. Other young people ignore their parents. They instead prefer to spend time with their friends or online. As we get older, we tend to forget that our parents are growing older as well, and they are pushed aside to living on their own or in nursing homes while we start our own families. Not only is this disregard unfair to our parents, but it is also strictly forbidden in Islam. Respecting parents is one of the most significant aspects of Islam. God has commanded us to treat our parents with respect, no matter the situation we are in.

77-The author refers to "It is true" in paragraph 1 in order to

- 1) introduce a new topic
- 2) mention an exception
- 3) change an earlier statement
- 4) further support the main point of the same paragraph

78- According to the passage, our parents support us for

- | | | | |
|-----------------------|---------------------|-------------------|----------------------|
| 1) less than 18 years | 2) exactly 18 years | 3) about 9 months | 4) at least 18 years |
|-----------------------|---------------------|-------------------|----------------------|

79- Which of the following could best replace the word "trivial" in paragraph 2?

- | | | | |
|----------------|-------------|-------------|------------------|
| 1) unimportant | 2) terrible | 3) friendly | 4) international |
|----------------|-------------|-------------|------------------|

80- The passage is most likely to continue with

- 1) reasons why father and mother are respectable in modern society
- 2) an example of the Quran about the importance of parents in Islam
- 3) a description of what young people will look like in the future
- 4) encouraging young people to earn more money

آزمون ۷ فروردین ماه ۹۹

آزمون اختصاصی گروه آزمایشی دوازدهم انسانی

نام درس	معمولاً دانش آموزان در هر رده‌ی تراز به چند سؤال از هر ۱۰ سؤال پاسخ می‌دهند.				این قسمت را قبل از شروع آزمون برکنید شما به چند سؤال از هر ۱۰ سؤال پاسخ خواهید داد؟
	۷۰۰۰	۶۲۵۰	۵۵۰۰	۴۷۵۰	
ریاضی	۷	۵	۳	۲	
اقتصاد	۷	۶	۴	۲	
علوم و فنون ادبی	۷	۵	۳	۲	
تاریخ	۷	۵	۴	۲	
جغرافیا	۷	۵	۴	۲	
جامعه‌شناسی	۸	۷	۵	۲	
منطق و فلسفه	۷	۴	۳	۲	
روان‌شناسی	۷	۶	۵	۲	

نام و نام خانوادگی:	شمارنده:
تعداد سؤال: ۲۰۰	مدت پاسخ‌گویی: ۱۵۰ دقیقه

عنوان مواد امتحانی گروه آزمایشی علوم انسانی، تعداد و شماره سؤال‌ها و مدت پاسخ‌گویی

ردیف	مواد امتحانی	وضعیت پاسخ‌گویی	تعداد سؤال	از شماره	تا شماره	مدت پاسخ‌گویی (به دقیقه)
۱	ریاضی و آمار (۱) و (۲)	اجباری	۲۰	۸۱	۱۰۰	۲۰
۲	اقتصاد	اجباری	۲۰	۱۰۱	۱۲۰	۲۰
۳	علوم و فنون ادبی (۱)	اجباری	۱۰	۱۲۱	۱۳۰	۱۵
۴	علوم و فنون ادبی (۱) - آزمون شاهد (گواه)	اجباری	۱۰	۱۳۱	۱۴۰	۱۵
۵	علوم و فنون ادبی (۲)	اجباری	۱۰	۱۴۱	۱۵۰	۱۵
۶	علوم و فنون ادبی (۲) - آزمون شاهد (گواه)	اجباری	۱۰	۱۵۱	۱۶۰	۱۵
۷	تاریخ (۱) و (۲)	انتخابی	۲۰	۱۶۱	۱۸۰	۱۵
۸	جغرافیا (۱) و (۲)	انتخابی	۲۰	۱۸۱	۲۰۰	۱۵
۹	جامعه‌شناسی (۱)	اجباری	۱۰	۲۰۱	۲۱۰	۱۰
۱۰	جامعه‌شناسی (۲)	اجباری	۱۰	۲۱۱	۲۲۰	۱۰
۱۱	منطق	اجباری	۱۰	۲۲۱	۲۳۰	۱۵
۱۲	منطق - آزمون شاهد (گواه)	اجباری	۱۰	۲۳۱	۲۴۰	۱۵
۱۳	فلسفه یازدهم	اجباری	۱۰	۲۴۱	۲۵۰	۱۵
۱۴	فلسفه یازدهم - آزمون شاهد (گواه)	اجباری	۱۰	۲۵۱	۲۶۰	۱۵
۱۵	روان‌شناسی	اجباری	۲۰	۲۶۱	۲۸۰	۱۵

ریاضی و آمار (۱) و (۲)

پاسخ‌گویی به سؤال‌های این درس برای همه دانش‌آموزان اجباری است.
 وقت پیشنهادی: ۲۰ دقیقه

ریاضی و آمار (۱)
 کل کتاب
 صفحه‌های ۹ تا ۱۳۳
 ریاضی و آمار (۲)
 کل کتاب
 صفحه‌های ۷۰ تا ۷۰۵

۸۱- اگر در تابع $f: A \rightarrow B$ ، $f(x) = x^2 + x$ ، $A = \{-1, 0, 1, 2\}$ باشد، مجموعه برد تابع کدام است؟

- (۱) $\{-2, 0, 2, 6\}$
 (۲) $\{0, 2, 6\}$
 (۳) $\{0, 2, 4\}$
 (۴) $\{0, 1, 2\}$

۸۲- اگر تابع خطی f از نقطه $(2, 3)$ بگذرد و محور y ها را در نقطه‌ای به عرض -2 قطع کند، این تابع محور x ها را در نقطه‌ای با کدام طول قطع می‌کند؟

- (۱) $\frac{5}{2}$
 (۲) $\frac{2}{5}$
 (۳) $\frac{4}{5}$
 (۴) $\frac{5}{4}$

۸۳- مجموع معکوس دو عدد فرد طبیعی متوالی برابر $\frac{8}{15}$ است. مجموع دو عدد کدام است؟

- (۱) ۴
 (۲) ۸
 (۳) ۱۲
 (۴) ۱۶

۸۴- در تجزیه عبارت $16a^5 - 2a^2$ کدام عامل وجود ندارد؟

- (۱) $2a - 1$
 (۲) $2a + 1$
 (۳) $2a^2$
 (۴) $4a^2 + 2a + 1$

۸۵- نوع و مقیاس متغیرهای «نوع گوشی تلفن همراه» و «تعداد بیماران مراجعه کننده به یک پزشک» به ترتیب کدام است؟

- (۱) کیفی اسمی - کمی فاصله‌ای
 (۲) کیفی ترتیبی - کمی فاصله‌ای
 (۳) کیفی ترتیبی - کمی نسبی
 (۴) کیفی اسمی - کمی نسبی

۸۶- ساده شده عبارت تعریف شده $A = \frac{x^2(x^2+8)^3 - x^2(x+10)(x^2+8)^2}{x(2x^3+16x)(x^2+8)(x+1)}$ کدام است؟

- (۱) $\frac{x-2}{2}$
 (۲) $x+10$
 (۳) $\frac{x+1}{2}$
 (۴) $10x+1$

۸۷- اگر یکی از جواب‌های معادله درجه دوم $3x^2 - bx - 24 = 0$ برابر -2 باشد، جواب دیگر معادله کدام است؟

- (۱) ۱
 (۲) ۲
 (۳) ۳
 (۴) ۴

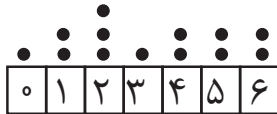
۸۸- اگر $3y + \frac{x}{y} = 36$ باشد، بیشترین مقدار xy کدام است؟

- (۱) ۸۱
 (۲) ۱۴۴
 (۳) ۱۹۲
 (۴) ۲۱۶

۸۹- میانگین ۱۸ عدد ۹۰ است. اگر میانگین ۷ عدد از این اعداد ۲۴ باشد، میانگین سایر اعداد کدام است؟

- (۱) ۶۶
 (۲) ۱۳۲
 (۳) ۱۱۴
 (۴) ۱۱۸

۹۰- در نمودار نقطه‌ای زیر، واریانس داده‌های بزرگ‌تر از میانه کدام است؟



- (۱) $\frac{2}{3}$
 (۲) $\frac{5}{6}$
 (۳) $\frac{1}{3}$
 (۴) $\frac{1}{2}$

۹۱- اگر گزاره $(p \wedge q) \Rightarrow p$ نادرست باشد، ارزش گزاره p ... و ارزش گزاره q ... است.

- (۱) درست - درست
 (۲) درست - نادرست
 (۳) نادرست - درست
 (۴) نادرست - نادرست

۹۲- اگر $\equiv q \sim (p \vee q)$ ، آنگاه ارزش گزاره‌های $q \Rightarrow p$ و $p \Leftrightarrow \sim p$ به ترتیب از راست به چپ کدام است؟

- (۱) درست - نادرست
 (۲) نادرست - درست
 (۳) نادرست - نادرست
 (۴) درست - درست

محل انجام محاسبات

۹۳- در تابع $f(x) = \begin{cases} |x-1|, & x < -2 \\ x^2 - 6, & -2 \leq x \leq 3 \\ 10, & x \geq 3 \end{cases}$ حاصل عبارت $\frac{f(-\sqrt{3}) + 2f(10)}{3f(-99)}$ کدام است؟

- (۱) $\frac{11}{300}$ (۲) $\frac{25}{210}$ (۳) $\frac{17}{300}$ (۴) $\frac{17}{210}$

۹۴- حاصل عبارت $\left[1 - \sqrt{2}\right] + \left[\sqrt{2} - 1\right] + [2\pi] - \left[1\frac{3}{4}\right]$ کدام است؟ []، نماد جزء صحیح است.

- (۱) ۳ (۲) ۴ (۳) ۶ (۴) ۸

۹۵- نمودار تابع $y = |x-2|$ و تابع همانی $f(x) = x$ ، با دامنه‌های R ، در چه نقطه‌ای یکدیگر را قطع می‌کنند؟

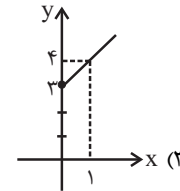
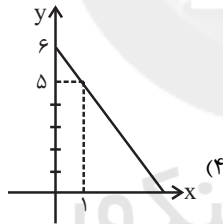
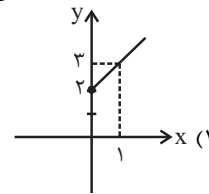
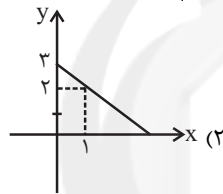
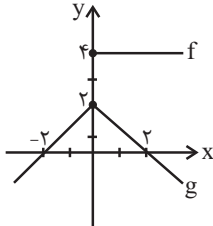
- (۱) $(3, 3)$ (۲) $(2, 2)$ (۳) $(1, 1)$ (۴) یکدیگر را قطع نمی‌کنند.

۹۶- اگر $f = \{(3, 5), (4, 7), (2, 0), (-1, 1)\}$ و $g = \{(-1, 4), (2, 5), (3, 2), (5, 5)\}$ باشند، تابع $\frac{f+g}{f}$ کدام است؟

(۱) $\left\{(-1, 5), \left(3, \frac{7}{5}\right)\right\}$ (۲) $\left\{(-1, 5), (2, 0), \left(3, \frac{7}{5}\right)\right\}$

(۳) $\left\{(-1, \frac{1}{5}), (2, 0), \left(3, \frac{5}{7}\right)\right\}$ (۴) $\{(-1, 4), (3, 2)\}$

۹۷- با توجه به نمودارهای تابع‌های f و g در شکل زیر، نمودار تابع $f-g$ کدام است؟



۹۸- اگر قیمت گوشت در سال‌های ۹۲ و ۹۷ را به ترتیب ۲۰ هزار و ۲۵ هزار تومان فرض کنیم، تورم گوشت از سال ۹۲ تا ۹۷ چند درصد بوده است؟

- (۱) ۱۰ (۲) ۱۵ (۳) ۲۰ (۴) ۲۵

۹۹- در یک شهر جمعیت فعال ۴۸ هزار نفر و جمعیت شاغل ۳۶ هزار نفر است. حداقل چند شغل جدید ایجاد شود تا نرخ بیکاری مساوی یا کمتر از ده درصد باشد؟

- (۱) ۷۲۰۰ (۲) ۷۸۰۰ (۳) ۶۲۰۰ (۴) ۶۸۰۰

۱۰۰- جدول زیر تعداد دانش‌آموزان را در سال‌های مختلف (برحسب میلیون نفر) نشان می‌دهد. به کمک درون‌یابی خطی تخمین تعداد

دانش‌آموزان در سال ۹۵ چند میلیون نفر است؟

سال	۹۰	۹۲	۹۴	۹۶	۹۸
تعداد دانش‌آموزان (میلیون نفر)	۹	۸	۱۰	۹	۱۱

- (۱) ۹ (۲) $9\frac{1}{5}$ (۳) $10\frac{1}{5}$ (۴) $10\frac{1}{5}$

اقتصاد

پاسخ‌گویی به سؤال‌های این درس برای همه دانش‌آموزان اجباری است.
 وقت پیشنهادی: ۲۰ دقیقه

۱۰۱- موارد کدام گزینه تماماً صحیح است؟

- (الف) انسان در بهره‌برداری از منابع و امکانات موجود محدودیت ندارد؛ اگرچه منابع موجود محدود و کمیاب است.
 (ب) برخی از اقتصاددانان هزینه فرصت را در محاسبات هزینه-فایده لحاظ نمی‌کنند.
 (ج) اسلام در دسترس نبودن معاش را خطری می‌داند که اعتقادات انسان را تهدید می‌کند.
 (د) در سازمان تولید مشارکتی تمام منافع، خطر و هزینه‌های تولید بر عهده صاحب تولید است.
 (ه) سرمایه مالی مستقیماً در تولید نقش دارد و صرف خرید یا اجاره سرمایه‌های فیزیکی، زمین و یا پرداخت دستمزد به عوامل انسانی می‌شود.
 (و) در اقتصاد گاهی از متخصصان به‌عنوان کارآفرین یاد می‌شود و در هر کسب و کاری نوآوری ضرب در سودآوری، میزان کارآفرینی را نشان می‌دهد.
 (ی) اقدام به خلق نیازهای کاذب توسط انسان نشان‌دهنده این است که انسان در رفع نیازهای طبیعی خود، مراتب نیازها را به‌خوبی طی نکرده است.

(۲) الف - ج - د

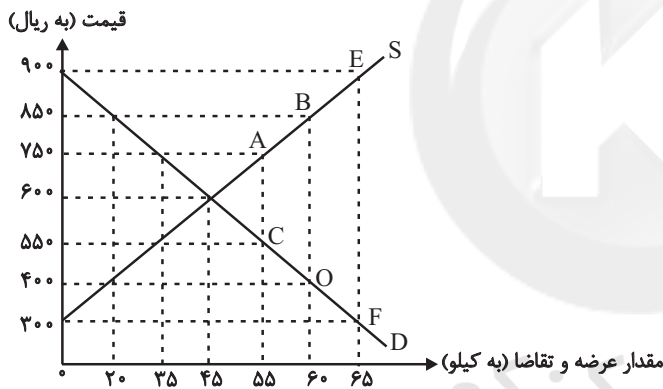
(۱) ب - و - ه

(۴) ب - ج - ی

(۳) د - ه - ی

۱۰۲- عبارات کدام گزینه مبین پاسخ صحیح پرسش‌های زیر است؟

(الف) منحنی «تقاضا- قیمت» و «عرضه- قیمت» به ترتیب کدام است و هر یک در کدام وضعیت هستند؟



(ب) به ترتیب، قیمت و مقدار تعادلی در این بازار کدام است؟

(ج) در سطح قیمت ۴۰۰ ریال، بازار در چه حالتی است؟

(د) در سطح قیمت ۹۰۰ ریال، چه عاملی بازار را به تعادل می‌رساند؟

(ه) به ترتیب علت حرکت از نقطه A به B و C به O کدام است؟

(و) در کدام سطح قیمت دریافتی تولیدکننده به حداکثر می‌رسد و مقدار آن کدام است؟

- (۱) الف (D - نزولی، S - صعودی، ب) ۷۵۰ - ۳۵، ج) بازار با مازاد عرضه‌ای معادل ۳۵ کیلو مواجه است. د) کاهش قیمت به میزان ۲۵۰ ریال، ه) افزایش عرضه - کاهش تقاضا، و) ۹۰۰ ریال - ۵۸,۵۰۰
- (۲) الف (D - نزولی، S - صعودی، ب) ۶۰۰ - ۴۵، ج) بازار با مازاد تقاضایی معادل ۴۰ کیلو مواجه است. د) کاهش قیمت به میزان ۳۰۰ ریال، ه) افزایش قیمت - کاهش قیمت، و) ۶۰۰ ریال - ۲۷,۰۰۰
- (۳) الف (S - نزولی، D - صعودی، ب) ۶۰۰ - ۴۵، ج) بازار با مازاد عرضه‌ای معادل ۳۵ کیلو مواجه است. د) افزایش قیمت به میزان ۲۰۰ ریال، ه) افزایش تقاضا - کاهش عرضه، و) ۶۰۰ ریال - ۲۷,۰۰۰
- (۴) الف (S - صعودی، D - نزولی، ب) ۷۵۰ - ۳۵، ج) بازار با مازاد تقاضایی معادل ۴۰ کیلو مواجه است. د) کاهش قیمت به میزان ۳۰۰ ریال، ه) افزایش قیمت - کاهش قیمت، و) ۹۰۰ ریال - ۵۸,۵۰۰

محل انجام محاسبات

۱۰۴- عبارات کدام گزینه به ترتیب بیانگر پاسخ صحیح پرسش‌های زیر است؟

(الف) کدام گزینه در رابطه با وظایف پول نادرست است؟

(ب) به ترتیب هر یک از عبارات‌های: «فقط به فعالان عرصه خاصی ارائه خدمت می‌کند نه به همه مردم» - حاکم پولی و اعتباری کشور محسوب می‌شود.

- می‌تواند شرکت‌ها و واحدهای تولیدی تأسیس کند. - صرفاً نقش آسان‌سازی مبادلات را دارد. «مربوط به کدام یک از انواع بانک‌ها است؟

(ج) بورس با تشویق مردم به پس‌انداز و به‌کارگیری پس‌اندازها در فعالیتهای مفید اقتصادی موجب چه چیزی می‌شود؟

(د) در رابطه با بازار سرمایه، کدام مورد نادرست است؟

(ه) پشتوانه پول‌های کاغذی در جهان امروزی چیست؟

(و) قدرت خرید پول به چه چیزی بستگی دارد و رابطه این دو چگونه است؟

(ی) قرارداد مشارکت حقوقی، چگونه قراردادی است؟

(۱) الف) نقش اصلی پول در مبادلات، آسان‌سازی مبادله است. (ب) تجاری - سرمایه‌گذاری - تخصصی - توسعه‌ای، (ج) ارزان‌تر شدن اجناس، (د) صادرکننده سهام، شرکت سهامی است که به دو نوع عام و خاص تقسیم می‌شود که فقط شرکت‌های سهامی عام می‌توانند سهام خود را در بورس عرضه کنند و بفروشند. (ه) شمش‌های طلا و جواهراتی که نزد صراف یا بانک است. (و) میزان شتاب قیمت‌ها - مستقیم، (ی) طبق این قرارداد، بانک‌ها می‌توانند اسناد و اوراق تجاری متعلق به واحدهای تولیدی، بازرگانی و خدماتی را تنزیل کنند.

(۲) الف) برخی هزینه‌های غیرقابل پیش‌بینی در موقعیتهای خاص پیش می‌آید و در آن صورت افراد پول‌هایی را که نزد خود پس‌انداز کرده‌اند به‌عنوان وسیله حفظ ارزش در زمان لازم مورد استفاده قرار می‌دهند. (ب) تخصصی - مرکزی - سرمایه‌گذاری - تجاری، (ج) کاهش شتاب افزایش قیمت‌ها، (د) کارگزار برگه درخواست خرید سهام را در اختیار خریدار می‌گذارد. خریدار سهام باید علاوه‌بر تکمیل آن مبلغی را که می‌خواهد سرمایه‌گذاری کند به حساب کارگزار واریز کند و فیش آن را به همراه برگه تکمیل شده تحویل کارگزار دهد و رسید بگیرد. (ه) شمش‌های طلا و جواهراتی که نزد صراف یا بانک است. (و) میزان شتاب قیمت‌ها - مستقیم، (ی) قراردادی بازرگانی است که به موجب آن دو یا چند شخص حقیقی یا حقوقی، سرمایه نقدی یا جنسی خود را به شکل مشاع و به منظور ایجاد سود درهم می‌آمیزند.

(۳) الف) خرید اقساطی و ردوبدل کردن حواله‌های بانکی، مربوط به وظیفه «وسیله پس‌انداز و حفظ ارزش» است که اغلب این نوع پرداخت مورد قبول مردم نیست. (ب) تخصصی - مرکزی - سرمایه‌گذاری - تجاری، (ج) کاهش شتاب افزایش قیمت‌ها، (د) شرکتی که خواستار پذیرش در بورس است می‌تواند تقاضای پذیرش خود را به همراه مدارک مورد نیاز به هیئت پذیرش بورس اوراق بهادار ارائه کند تا این سازمان پس از بررسی اولیه؛ مدارک را برای شرکت بورس اوراق بهادار تهران ارسال و این شرکت پس از بررسی دقیق وضعیت شرکت خواستار پذیرش در بورس، نسبت به پذیرش یا رد تقاضای آن اقدام کند. (ه) قدرت اقتصادی کشور، (و) سطح عمومی قیمت‌ها - معکوس، (ی) قراردادی است که طی آن بانک قسمتی از سرمایه شرکت‌های سهامی جدید را تأمین و یا قسمتی از سهام شرکت‌های سهامی موجود را خریداری می‌کند و از این طریق در سود آن‌ها شریک می‌شود.

(۴) الف) خرید اقساطی و ردوبدل کردن حواله‌های بانکی، مربوط به وظیفه «وسیله پس‌انداز و حفظ ارزش» است که اغلب این نوع پرداخت مورد قبول مردم نیست. (ب) تجاری - سرمایه‌گذاری - تخصصی - توسعه‌ای، (ج) کاهش سطح عمومی قیمت‌ها، (د) شرکتی که خواستار پذیرش در بورس است می‌تواند تقاضای پذیرش خود را به همراه مدارک مورد نیاز به هیئت پذیرش بورس اوراق بهادار ارائه کند تا این شرکت پس از بررسی اولیه؛ مدارک را برای شرکت بورس اوراق بهادار تهران ارسال و این شرکت پس از بررسی دقیق وضعیت شرکت خواستار پذیرش در بورس، نسبت به پذیرش یا رد تقاضای آن اقدام کند. (ه) قدرت اقتصادی کشور، (و) سطح عمومی قیمت‌ها - معکوس، (ی) قراردادی بازرگانی است که به موجب آن دو یا چند شخص حقیقی یا حقوقی، سرمایه نقدی یا جنسی خود را به شکل مشاع و به منظور ایجاد سود درهم می‌آمیزند.

۱۰۴- جدول زیر نشان‌دهندهٔ اقلام مختلف درآمدی است که در طول یکسال نصیب اعضای جامعه شده است، چنانچه جمعیت این جامعه ۴۰ میلیون نفر و درآمد سرانهٔ جامعه ۹۴۶,۷۵۰ ریال باشد، در این صورت به ترتیب:

ردیف	اقلام درآمدی	مبلغ به واحد پولی کشور
۱	درآمد صاحبان سرمایه	۹۲۰۰ میلیارد ریال
۲	درآمد صاحبان مشاغل آزاد
۳	دستمزد کارگران	۵۴۲۰ میلیارد ریال
۴	حقوق کارمندان	۷۸۰۰ میلیارد ریال
۵	سود شرکتها و مؤسسه‌ها	...
۶	درآمد صاحبان املاک و مستغلات	۶۷۰۰ میلیارد ریال

الف) مجموع درآمدهای صاحبان مشاغل آزاد و سودی که نصیب مؤسسات و شرکتها می‌شود، چقدر است؟
 ب) کدام ردیف جدول «قیمت خدمات سرمایه» و کدام ردیف، «اجاره‌بها یا وجوه مربوط به اجاره» است؟
 پ) معنا و مفهوم سرانه چیست؟
 توجه: دستمزد کارگران و حقوق کارمندان به تفکیک محاسبه شده است.

۱) الف) ۸۷۵۰ میلیارد ریال، ب) ردیف ۱ - ردیف ۶، پ) سهم متوسط هر فرد جامعه در میزان درآمد آن جامعه
 ۲) الف) ۷۸۵۰ میلیارد ریال، ب) ردیف ۲ - ردیف ۱، پ) سهم متوسط هر فرد جامعه در میزان درآمد یا تولید آن جامعه
 ۳) الف) ۸۷۵۰ میلیارد ریال، ب) ردیف ۱ - ردیف ۶، پ) سهم متوسط هر فرد جامعه در میزان درآمد یا تولید آن جامعه
 ۴) الف) ۷۸۵۰ میلیارد ریال، ب) ردیف ۲ - ردیف ۱، پ) سهم متوسط هر فرد جامعه در میزان تولید آن جامعه
 ۱۰۵- میزان تولید کل در یک جامعهٔ فرضی در طی سه سال پیاپی به ترتیب ۳۰۰۰، ۳۴۰۰ و ۴۱۵۰ هزار میلیارد دلار برآورد شده است. با انتخاب سال اول به‌عنوان سال پایه میزان تولید کل کشور مذکور در سه سال مورد نظر برحسب قیمت‌های سال اول (سال پایه) به ترتیب به ۳۰۰۰، ۳۲۵۰ و ۳۹۲۰ هزار میلیارد دلار تغییر یافته است. بر اساس این محاسبات به ترتیب:

الف) میزان افزایش تولید کل ناشی از افزایش قیمت‌ها در سال دوم چند هزار میلیارد دلار است؟
 ب) میزان افزایش تولید کل ناشی از افزایش مقدار تولید در سال سوم نسبت به سال پایه چند هزار میلیارد دلار است؟

۱) الف) ۱۵۰ (ب) ۹۲۰

۲) الف) ۱۵۰ (ب) ۲۳۰

۳) الف) ۲۵۰ (ب) ۹۲۰

۴) الف) ۲۵۰ (ب) ۲۳۰

۱۰۶- به ترتیب عبارات کدام گزینه بیانگر پاسخ صحیح پرسش‌های زیر است؟

الف) هر یک از موارد: «محاسبه پول آب و برق مصرفی خانوارها به صورت تصاعدی که با افزایش مصرف، نرخ محاسبه آن هم افزایش می‌یابد»، «معافیت مالیاتی تولیدکنندگانی که در استان‌های محروم، سرمایه‌گذاری می‌کنند»، «سرمایه‌گذاری در انحصارات طبیعی»، «پرداخت جایزه صادراتی به صادرکنندگان نمونه کشور» مربوط به کدام محور از دخالت دولت در عرصه اقتصاد کشور است؟

ب) تفاوت ثروت و دارایی چیست؟

پ) کدام گزینه، مالیات‌های مستقیم است؟

ت) هر یک از موارد زیر، وظیفه کدام ارگان است؟

«تصویب لایحه بودجه پیش از طرح شدن آن در کمیسیون بودجه»، «تهیه سندی که میزان دستیابی و پایداری دستگاه‌ها به تکالیف بودجه را مشخص کند».

۱) الف) وضع مقررات، سیاست‌گذاری و حکمرانی در اقتصاد - وضع مقررات، سیاست‌گذاری و حکمرانی در اقتصاد - عرضه کالاها و خدمات - عرضه کالاها و خدمات، ب) ثروت راكد است ولی دارایی در فرایند تولید و مولد بودن و کسب عایدی است، پ) درآمد اصناف، عوارض نوسازی، ت) هیئت دولت - دیوان محاسبات

۲) الف) وضع مقررات، سیاست‌گذاری و حکمرانی در اقتصاد - وضع مقررات، سیاست‌گذاری و حکمرانی در اقتصاد - عرضه کالاها و خدمات - وضع مقررات، سیاست‌گذاری و حکمرانی در اقتصاد، ب) ثروت راكد است ولی دارایی در فرایند تولید و مولد بودن و کسب عایدی است، پ) اموال منقول و غیرمنقول، درآمد املاک، ت) هیئت دولت - دیوان محاسبات

۳) الف) عرضه کالاها و خدمات - وضع مقررات، سیاست‌گذاری و حکمرانی در اقتصاد - وضع مقررات، سیاست‌گذاری و حکمرانی در اقتصاد - حقوق وضع مقررات، سیاست‌گذاری و حکمرانی در اقتصاد، ب) ثروت متغیری جاری و دارایی متغیری انباره است، پ) مالیات بر ارزش افزوده - حقوق و عوارض گمرکی، ت) مجلس - مجلس

۴) الف) عرضه کالاها و خدمات - وضع مقررات، سیاست‌گذاری و حکمرانی در اقتصاد - وضع مقررات، سیاست‌گذاری و حکمرانی در اقتصاد - حقوق وضع مقررات، سیاست‌گذاری و حکمرانی در اقتصاد، ب) دارایی متغیری جاری و ثروت متغیری انباره است، پ) مالیات بر ارزش افزوده - حقوق و عوارض گمرکی، ت) مجلس - مجلس

۱۰۷- اطلاعات مندرج در جدول زیر نشانگر وضعیت توزیع درآمد کشور A در سال ۲۰۱۷ میلادی بر اساس شاخص دهک‌ها است. چنانچه

به ترتیب مجموع و تفاضل سهم دهک‌های چهارم و ششم ۱۶ و ۴ درصد باشد و سهم دهک سوم $\frac{1}{4}$ سهم دهک ششم باشد به ترتیب:

جدول وضعیت توزیع درآمد کشور A در سال ۲۰۱۷ میلادی	
سهم دهک اول	۲ درصد
سهم دهک دوم	۳ درصد
سهم دهک سوم	؟
سهم دهک چهارم	؟
سهم دهک پنجم	۸ درصد
سهم دهک ششم	؟
سهم دهک هفتم	۱۲ درصد
سهم دهک هشتم	۱۵ درصد
سهم دهک نهم	؟
سهم دهک دهم	۲۱ درصد
۱۰۰ درصد جمعیت کشور	۱۰۰ درصد درآمد ملی

الف) سهم دهک‌های سوم، چهارم و ششم چند درصد است؟

ب) شاخص توزیع درآمد در این کشور کدام است و چنانچه شاخص توزیع درآمد در کشور B برابر با ۹ باشد، وضعیت توزیع درآمد در کدام کشور نامناسب‌تر است؟

ج) چنانچه درآمد ملی در این کشور ۶۵ میلیون دلار باشد، سهم دهک نهم از آن کدام است؟

د) چنانچه جمعیت کل کشور ۸۰ میلیون نفر باشد، جمعیت دهک هفتم چند میلیون نفر است؟

۱) الف) ۵ - ۶ - ۱۰، ب) ۱۰/۵ - B، ج) ۱۳ میلیون دلار، د) ۸

۲) الف) ۵ - ۶ - ۱۰، ب) ۱۰/۵ - A، ج) ۱۱/۷ میلیون دلار، د) ۸

۳) الف) ۴ - ۷ - ۱۱، ب) ۱۰ - A، ج) ۱۱/۷ میلیون دلار، د) ۹/۶

۴) الف) ۴ - ۷ - ۱۱، ب) ۱۰ - B، ج) ۱۳ میلیون دلار، د) ۹/۶

- ۱۰۸- به ترتیب عبارات کدام گزینه بیانگر پاسخ درست پرسش زیر است و جاهای خالی را به درستی تکمیل می کند؟
- (الف) هنگامی که در رسانه ها اعلام می شود صادرات کشور ۱۵٪ افزایش داشته است، کدام گزینه درست است؟
- (ب) این که برزیل هفتمین قدرت اقتصادی دنیاست و تولیدات شکر، سویا، سنگ آهن و ... آن به کشورهای مختلف صادر می شود ولی فقط ۴۳٪ جمعیت آن تحصیلات دبیرستانی دارند و آمار جرم و جنایت آن زیاد است، بیانگر این است که ...
- (پ) در یک جامعه، فقر مطلق را ... ولی فقر نسبی را ...
- (ت) مردم دو کشور که درآمد سرانه یکسان دارند، آن که ... از رفاه اجتماعی کمتری برخوردارند.
- (۱) الف) این افزایش حتماً مربوط به افزایش در وزن و حجم صادرات بوده است. (ب) شاخص رشد و توسعه اش هماهنگ است. (پ) نمی توان از بین برد - می توان از بین برد، (ت) شاخص دهک های کم تر است.
- (۲) الف) این افزایش حتماً مربوط به قیمت های جاری بوده است. (ب) شکاف زیادی بین شاخص رشد و شاخص توسعه آن وجود دارد. (پ) می توان از بین برد - نمی توان از بین برد، (ت) شاخص دهک های بیشتر است.
- (۳) الف) این افزایش حتماً مربوط به قیمت های ثابت سال پایه بوده است. (ب) شاخص رشد و توسعه اش هماهنگ است. (پ) نمی توان از بین برد - می توان از بین برد، (ت) شاخص دهک های بیشتر است.
- (۴) الف) این اعلام چندان معنادار نیست چرا که اگر تورم جهانی ۲۰ درصد بوده و صادرات اسمی ۱۵ درصد افزایش یافته باشد در واقع صادرات واقعی ۵ درصد کاهش یافته است. (ب) شکاف زیادی بین شاخص توسعه و شاخص رشد آن وجود دارد. (پ) می توان از بین برد - نمی توان از بین برد، (ت) شاخص دهک های بیشتر است.
- ۱۰۹- فردی مدیریت یک بنگاه اقتصادی با ۵ نفر کارگر را برعهده دارد. اگر در پایان سال ۱۰ کالا هر یک به ارزش ۲۰۰ میلیون تومان تولید کرده و فروخته باشد، با توجه به مندرجات جدول زیر، به ترتیب سود حسابداری و ویژه سالیانه او چند تومان است؟ (فرد خود مالک بنگاه اقتصادی و ماشین آلات مورد استفاده است.)

حقوق ماهیانه هر کارگر	۲ درصد هزینه سالیانه خرید مواد اولیه
هزینه سالیانه خرید مواد اولیه	۱۷۰ میلیون تومان
هزینه استهلاک سالیانه	$\frac{1}{5}$ حقوق سالیانه تمامی کارگران
میزان مالیات سالیانه	۵ درصد درآمد سالیانه
اجاره سالیانه ماشین آلات در صورت اجاره داده شدن	۴۰ میلیون تومان
اجاره سالیانه بنگاه در صورت اجاره داده شدن	۳۸/۲ میلیون تومان

$$۱۷۰۱ - ۱۸۱۵/۲ (۲)$$

$$۱۱۸۵/۲ - ۱۱۰۷ (۱)$$

$$۱۸۱۵/۲ - ۱۷۰۱ (۴)$$

$$۱۴۰۷ - ۱۴۸۵/۲ (۳)$$

۱۱۰- به ترتیب عبارات کدام گزینه مبین پاسخ صحیح پرسش‌های زیر است؟

(الف) سه کشور A، B و C را در نظر بگیرید. هر سه کشور به یک اندازه از نیروی کار، سرمایه و دانش فنی برخوردارند و فقط محصولات برنج و گندم را با قیمت‌های یکسان تولید می‌کنند. اگر هر سه کشور همه عوامل تولیدشان را با اشتغال کامل برای تولید برنج به کار بگیرند: کشور A ۲۰ واحد، کشور B ۴۰ واحد و کشور C ۱۵ واحد تولید می‌کند. همچنین اگر هر سه کشور همه عوامل تولیدشان را با اشتغال کامل برای تولید گندم به کار بگیرند: کشور A ۶۰ واحد، کشور B ۳۰ واحد و کشور C ۲۵ واحد تولید می‌کند: به ترتیب کدام کشور در تولید برنج مزیت مطلق دارد و کشور C در تولید چه محصولی باید متمرکز شود؟

(ب) تحریم‌های اقتصادی چند دسته‌اند و کدام گزینه در این ارتباط درست است؟

(پ) به ترتیب هر یک از موارد: «پدیدآمدن نظام نوینی در مالیات‌گیری و بودجه‌بندی کشور» و «اعمال سیاست‌های انقباضی (افزایش بیش از حد مالیات)» مربوط به کدام دوره از تاریخ معاصر ایران است؟

(ت) کدام اصل قانون اساسی، گستره فعالیت سه بخش مهم در اقتصاد (دولتی، تعاونی و خصوصی) را مشخص می‌سازد و شروط لازم برای حمایت قانون از مالکیت در این سه بخش کدام است؟

(ث) هر یک از موارد: «تدوین سند چشم‌انداز بیست ساله کشور»، «حل مشکلات اقتصادی برجای مانده از زمان پهلوی و بازسازی خرابی‌های ناشی از جنگ» و «بازنگری دولت در نقش خود در عرصه اقتصاد و کاهش برخی فعالیت‌های غیرضروری خود و دادن آزادی عمل بیشتر به بخش خصوصی» مربوط به کدام دهه انقلاب اسلامی است؟

(ج) هر یک از موارد: «به‌کارگیری سرمایه‌گذاری خارجی در جهت تقویت عوامل داخلی تولید» و «افزایش قدرت تولید و انتخاب زنجیره‌های اقتصادی دارای مزیت به‌عنوان محور حرکت اقتصادی» به کدام یک از مؤلفه‌های اقتصاد مقاومتی اشاره دارد؟

(چ) با توجه به گسترش مبادلات و تعاملات جهانی در قرن گذشته، ضرورت تأسیس سازمان‌های تنظیم‌کننده و ناظر بر امور اقتصادی و مالی بیش از پیش مطرح شد. در این وضعیت سازمان‌های بین‌المللی شکل گرفتند و گسترش یافتند ... و ... از مهم‌ترین سازمان‌های تأثیرگذار بر اقتصاد کشورها و اقتصاد جهانی به‌شمار می‌روند.

(۱) الف) کشور A - برنج، ب) سه دسته (تجاری، مالی و نظامی) - در گذشته تحریم‌های مالی و نظامی بیش از تحریم‌های تجاری رایج بود. پ) اقتصاد ایران در سال‌های قبل از ۱۳۰۰ ه. ش - اقتصاد ایران بعد از پیروزی انقلاب اسلامی، ت) اصل ۴۳ - منع اسراف و تبذیر - تأکید بر افزایش تولیدات کشاورزی، دامی و صنعتی - جلوگیری از سلطه اقتصادی بیگانه بر اقتصاد کشور، ث) دهه سوم - دهه چهارم - دهه اول، ج) برونگرایی و گسترش ارتباطات - مدیریت مصرف و بهره‌وری حداکثری، چ) ASEAN - سازمان کنفرانس اسلامی - اتحادیه اقتصادی اروپا

(۲) الف) کشور B - گندم، ب) دو دسته (تجاری و مالی) - تحریم تجاری مانند: مانع‌تراشی در مقابل صادرات و واردات کالا، خدمات و عوامل تولید، تحریم‌های مالی مانند: مانع‌تراشی در مقابل مبادلات مالی، بانک‌ها و بیمه‌ها، پ) اقتصاد ایران از سال ۱۳۰۰ تا ۱۳۵۷ - اقتصاد ایران در سال‌های قبل از ۱۳۰۰ ه. ش، ت) اصل ۴۴ - مطابقت با سایر اصول این فصل - خارج نشدن از محدوده قوانین اسلام - موجبات رشد و توسعه اقتصادی کشور، ث) دهه چهارم - دهه دوم - دهه سوم، ج) درونزایی - پیشرو، مولد و فرصت‌ساز، چ) بانک جهانی - WTO - IMF

(۳) الف) کشور A - برنج، ب) سه دسته (تجاری، مالی و نظامی) - در گذشته تحریم‌های مالی و نظامی بیش از تحریم‌های تجاری رایج بود. پ) اقتصاد ایران در سال‌های قبل از ۱۳۰۰ ه. ش - اقتصاد ایران بعد از پیروزی انقلاب اسلامی، ت) اصل ۴۴ - مطابقت با سایر اصول این فصل - خارج نشدن از محدوده قوانین اسلام - موجبات رشد و توسعه اقتصادی کشور، ث) دهه چهارم - دهه دوم - دهه سوم، ج) درونزایی - پیشرو، مولد و فرصت‌ساز، چ) ASEAN - سازمان کنفرانس اسلامی - اتحادیه اقتصادی اروپا

(۴) الف) کشور B - گندم، ب) دو دسته (تجاری و مالی) - تحریم تجاری مانند: مانع‌تراشی در مقابل صادرات و واردات کالا، خدمات و عوامل تولید، تحریم‌های مالی مانند: مانع‌تراشی در مقابل مبادلات مالی، بانک‌ها و بیمه‌ها، پ) اقتصاد ایران از سال ۱۳۰۰ تا ۱۳۵۷ - اقتصاد ایران در سال‌های قبل از ۱۳۰۰ ه. ش، ت) اصل ۴۳ - منع اسراف و تبذیر - تأکید بر افزایش تولیدات کشاورزی، دامی و صنعتی - جلوگیری از سلطه اقتصادی بیگانه بر اقتصاد کشور، ث) دهه سوم - دهه چهارم - دهه اول، ج) برونگرایی و گسترش ارتباطات - مدیریت مصرف و بهره‌وری حداکثری، چ) بانک جهانی - WTO - IMF

اقتصاد - شاهد (گواه)

۱۱۱- فردی با ۲۰۰,۰۰۰ تومان پس‌انداز خود می‌تواند:

۲۰ اوراق مشارکت با سود هر ورق ۵۰۰ تومان خریداری کند، یا این پول را در بانک با سود ۲۰٪ سرمایه‌گذاری کند، یا با خرید و فروش تعدادی سکه طلا با سود ۷۰,۰۰۰ تومان کسب کند، یا با سرمایه‌گذاری در بازار بورس اوراق بهادار ۶۰,۰۰۰ تومان سود دریافت کند.

الف) این فرد پول خود را در چه کاری باید سرمایه‌گذاری کند؟

ب) هزینه فرصت این انتخاب برای فرد کدام خواهد بود؟

(۱) الف) سرمایه‌گذاری در بازار بورس اوراق بهادار، ب) ۷۰,۰۰۰ تومان سودی که از خرید و فروش سکه طلا می‌توانست کسب کند.

(۲) الف) خرید و فروش سکه طلا، ب) ۴۰,۰۰۰ تومان سودی که از سرمایه‌گذاری در بانک می‌توانست کسب کند.

(۳) الف) خرید و فروش سکه طلا، ب) ۶۰,۰۰۰ تومان سودی که از سرمایه‌گذاری در بازار بورس اوراق بهادار می‌توانست کسب کند.

(۴) الف) سرمایه‌گذاری در بانک، ب) ۱۰,۰۰۰ تومان سودی که از خرید اوراق مشارکت می‌توانست کسب کند.

۱۱۲- با توجه به اطلاعات ارائه شده در جدول زیر، عملکرد اقتصادی «سالیانه» یک بنگاه اقتصادی با ۳۰ نفر کارمند و تولید «سالیانه» ۲۴۰۰

دستگاه هریک به ارزش: ۵,۶۰۰,۰۰۰ ریال، کدام است؟

۱	اجاره‌بهای ماهیانه کارگاه تولیدی	۵۸,۰۰۰,۰۰۰ ریال
۲	حقوق متوسط ماهانه هر فرد کارمند اداری و تولیدی «معادل»	۳,۲۰۰,۰۰۰ ریال
۳	خرید مواد اولیه مورد نیاز سالیانه به ارزش	۴۵۰,۰۰۰,۰۰۰ ریال
۴	هزینه استهلاک سالیانه ماشین‌های تولیدی معادل:	$\frac{1}{5}$ ارزش مواد اولیه خریداری شده

(۲) ۱۱,۰۵۲,۰۰۰,۰۰۰ ریال سود حسابداری

(۴) ۱۱,۰۵۲,۰۰۰,۰۰۰ ریال «ضرر یا زیان»

(۱) ۱۱,۵۲۰,۰۰۰,۰۰۰ ریال سود حسابداری

(۳) ۱۱,۵۲۰,۰۰۰,۰۰۰ ریال «ضرر یا زیان»

۱۱۳- در نمودار زیر، مقادیر عرضه و تقاضای یک کالای خاص در قیمت‌های

مختلف نشان داده شده است. با توجه به آن:

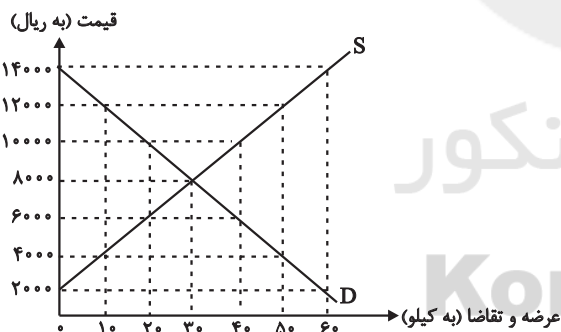
الف) در قیمت: ۱۴۰۰۰ ریال، کمبود تقاضا نسبت به مقدار تقاضای تعادلی چقدر است؟

ب) در قیمت: ۶۰۰۰ ریال و ۱۲۰۰۰ ریال، مقدار مازاد تقاضا و کمبود

تقاضا در بازار به ترتیب چقدر است؟

ج) در چه سطحی از قیمت و مقدار، دریافتی تولیدکننده به حداکثر

می‌رسد و مقدار آن کدام است؟



د) کدام عامل موجب از بین رفتن فاصله بین عرضه و تقاضا و هماهنگی رفتار اقتصادی تولیدکننده و مصرف‌کننده می‌شود؟

(۱) الف) ۳۰، ب) ۴۰ - ۲۰، ج) ۱۴۰۰۰ و ۶۰ - ۸۴۰۰۰، د) افزایش قیمت از ۶۰۰۰ ریال به ۸۰۰۰ ریال

(۲) الف) ۳۰، ب) ۲۰ - ۴۰، ج) ۸۰۰۰ و ۳۰ - ۲۴۰۰۰، د) افزایش قیمت از ۶۰۰۰ ریال به ۸۰۰۰ ریال

(۳) الف) ۶۰، ب) ۲۰ - ۴۰، ج) ۱۴۰۰۰ و ۶۰ - ۸۴۰۰۰، د) کاهش قیمت از ۱۰۰۰۰ ریال به ۸۰۰۰ ریال

(۴) الف) ۶۰، ب) ۴۰ - ۲۰، ج) ۸۰۰۰ و ۳۰ - ۲۴۰۰۰، د) کاهش قیمت از ۱۰۰۰۰ ریال به ۸۰۰۰ ریال

۱۱۴- با توجه به مندرجات جدول زیر: چنانچه مجموع ارزش اقلام: «پوشاک، ماشین آلات و مواد غذایی» در یک جامعه فرضی ۱۶۵ میلیارد ریال باشد، در این صورت:

الف) تولید «خالص ملی» / ب) تولید «ناخالص داخلی» / ج) تولید «خالص ملی سرانه» در این جامعه کدام است؟

A	ارزش «تولید خارجیان مقیم کشور»	۳۰ میلیارد ریال
B	جمعیت کل کشور	۱۱۰ میلیون نفر
C	هزینه «استهلاک»	$\frac{1}{5}$ ارزش تولید مردم کشور که در خارج اقامت دارند
D	ارزش «تولید مردم کشور که در خارج اقامت دارند»	۸۵ میلیارد ریال
E	ارزش «خدمات ارائه شده»	$\frac{2}{3}$ ارزش تولید خارجیان مقیم کشور

(۱) الف) ۲۵۳، ب) ۲۱۵، ج) ۲۳۰۰ ریال (الف) ۲، ب) ۲۵۳، ج) ۳۲۰۰

(۳) الف) ۲۳۵، ب) ۲۵۱، ج) ۲۳۰۰ ریال (الف) ۴، ب) ۲۳۵، ج) ۳۲۰۰

۱۱۵- در یک جامعه فرضی یک دستگاه کالای سرمایه‌ای را به قیمت، ۸۵ میلیارد ریال خریداری کرده‌ایم و عمر مفید آن، ۵ سال است. در این صورت، به ترتیب از راست به چپ:

الف) چنانچه در دو سال آخر عمر مفید، این کالای سرمایه‌ای، ۷ درصد افزایش قیمت داشته باشد، مجموع «هزینه استهلاک» دو سال آخر، چه مقدار خواهد بود؟

ب) قیمت جدید «کالای سرمایه‌ای» کدام است؟

ج) هر سال چه مقدار به‌عنوان «هزینه استهلاکی» باید کنار بگذاریم؟

توجه: ارقام به «میلیون و میلیارد ریال» است.

(۱) الف) ۳۸،۳۶۰، ب) ۹۰،۹۵۰، ج) ۱۸ (الف) ۲، ب) ۳۸،۳۶۰، ج) ۱۸

(۳) الف) ۳۶،۳۸۰، ب) ۹۰،۹۵۰، ج) ۱۷ (الف) ۴، ب) ۳۶،۳۸۰، ج) ۱۷

۱۱۶- جدول زیر بیانگر آمار و اطلاعات فرضی مربوط به کشوری در سه دوره پیاپی است. چنانچه میزان تورم در سال‌های دوم و سوم به ترتیب:

سال	۱۳۸۲	۱۳۸۳	۱۳۸۴
تولید کل	۵۶۰۰	۷۲۳۰	؟
تولید کل به قیمت جاری (هزار میلیارد ریال)	۵۶۰۰	۷۲۳۰	؟
تولید کل به قیمت ثابت (هزار میلیارد ریال)	۵۶۰۰	؟	۷۳۴۹

۹۷۳ و ۱۲۸۳ هزار میلیارد ریال باشد؛ به ترتیب (از راست به چپ)

الف) تولید کل در سال دوم و سوم، چقدر است؟

ب) افزایش مقدار تولید در سال دوم و سوم، کدام است؟

(توجه: سال ۱۳۸۲، سال پایه منظور شده است.)

(۱) الف) ۶۲۵۷ - ۸۶۳۲، ب) ۶۵۷ - ۱۷۴۹ (الف) ۲، ب) ۶۰۶۶ - ۶۵۷، ج) ۴۶۶ - ۶۵۷

(۳) الف) ۸۲۰۳ - ۸۶۳۲، ب) ۲۶۰۳ - ۱۷۴۹ (الف) ۴، ب) ۸۲۰۳ - ۸۲۰۳، ج) ۴۶۶ - ۲۶۰۳

۱۱۷- اطلاعات ارائه شده در جدول زیر مربوط به یک جامعه فرضی است، با توجه به این مندرجات:

۱	اسکناس	۴۵۰ واحد
۲	موجودی سپرده‌های مدت‌دار مردم	۶۵ واحد
۳	ارزش مسکوکات مردم معادل	$\frac{1}{3}$ موجودی اسکناس
۴	مجموع سپرده‌های دیداری و غیردیداری مردم	۲۵۰ واحد
۵	موجودی حساب‌های جاری اشخاص	۷۰ واحد

الف) میزان نقدینگی، ب) میزان سپرده پس‌انداز در این جامعه، کدام است؟

(۱) الف) ۵۸۰، ب) ۱۱۵ (الف) ۲، ب) ۵۸۰، ج) ۱۵۱

(۳) الف) ۸۵۰، ب) ۱۱۵ (الف) ۴، ب) ۸۵۰، ج) ۱۵۱

۱۱۸- با توجه به اطلاعات ارائه شده در جدول و تفاوت موجود بین «کشورهای توسعه یافته و در حال توسعه» از نظر وضعیت معیشتی:

الف) کدام گزینه به ترتیب پاسخ درست و کامل «جاهای خالی» «ردیف ۱ و ۲» جدول زیر است؟

ب) در ضمن در سال ۲۰۱۵ میلادی: تولید ناخالص داخلی سرانه در کشور «سوئیس» و در کشور «سودان» چه میزان بوده است؟

ترتیب	گروه کشورها	درآمد سرانه «سالانه»	متوسط نرخ مرگ و میر نوزادان (در هر ۱۰۰۰ تولد)	متوسط امید به زندگی در آغاز تولد (سال)	متوسط نرخ باسوادی بزرگسالان (به درصد)
ردیف ۱	۴۳ کشور با توسعه انسانی ضعیف	کمتر از «.....»	۸۹/۴	«.....»	۵۷/۱
ردیف ۲	۴۹ کشور با توسعه انسانی زیاد	بالاتر از «.....»	۶	۸۰/۵	نزدیک به «.....»

(۱) الف) ۱۲۰۰ دلار - ۴۰ سال - ۳۵۰۰۰ دلار - ۸۰ (ب) بیش از ۴۱۲۵۰ دلار - حدود ۲۸۲ دلار

(۲) الف) ۱۶۰۰ دلار - ۶۰/۵ سال - ۴۰۰۰۰ دلار - ۱۰۰ (ب) بیش از ۸۰۶۷۵ دلار - حدود ۲۲۱ دلار

(۳) الف) ۱۲۰۰ دلار - ۵۰ سال - ۳۵۰۰۰ دلار - ۷۰ (ب) بیش از ۸۰۶۷۵ دلار - حدود ۴۷۳ دلار

(۴) الف) ۱۶۰۰ دلار - ۶۰/۵ سال - ۴۰۰۰۰ دلار - ۱۰۰ (ب) بیش از ۴۱۲۵۰ دلار - حدود ۲۸۲ دلار

۱۱۹- شرکت دولتی A دارای ۲۰ کارمند می باشد که درآمد ماهانه نیمی از آن ها ۱۰ میلیون ریال و از نیم دیگر کارمندان، $\frac{1}{5}$ آن ها دارای درآمد

۲۰ میلیون ریالی هستند و باقی آن ها درآمد ۲۵ میلیون ریالی دارند. با توجه به جدول مالیاتی زیر، میزان درآمدهای ماهانه مالیاتی کشور که

از کارمندان شرکت دولتی A دریافت می شود کدام است؟ (نرخ مالیاتی مورد محاسبه، نرخ تصاعدی است.)

درآمدهای تا ۱۰ میلیون ریال در ماه	با نرخ ۵ درصد
درآمدهای تا ۱۵ میلیون ریال در ماه	با نرخ ۱۰ درصد
درآمدهای تا ۲۰ میلیون ریال در ماه	با نرخ ۱۵ درصد
درآمدهای تا و بیش تر از ۲۵ میلیون ریال در ماه	با نرخ ۲۰ درصد

(۱) ۵۳ میلیون ریال (۲) ۵۰ میلیون ریال (۳) ۵۱ میلیون ریال (۴) ۴۹ میلیون ریال

۱۲۰- عبارات کدام گزینه پاسخ درست و کامل پرسش های زیر است و جاهای خالی را به درستی تکمیل می کند؟

الف) برای کاهش اتکای بودجه به درآمدهای نفتی و گوناگون کردن منابع درآمدی کشور چه اقداماتی می توان انجام داد؟

ب) رشد اقتصادی کشور وقتی تضمین می شود که ...

پ) رشد اقتصادی کشور بیش از این که به ... وابسته باشد، بهتر است به ... استوار گردد تا پیشرفت اقتصادی مطمئن تری را در پی داشته باشد.

(۱) الف) تأکید بر اصلاح نظام مالیاتی، افزایش صادرات غیرنفتی و حرکت به سمت فروش فرآورده های نفتی به جای نفت خام، (ب) آن چه در

درون کشور تولید می شود، در سطح گسترده توسط کشورهای مختلف مورد استفاده قرار گیرد. (پ) رشد سرمایه های فیزیکی - رشد توانمندی

سرمایه انسانی و ارتقای قدرت تولیدی عموم مردم

(۲) الف) افزایش صادرات غیرنفتی، جذب سرمایه گذاری های خارجی، افزایش بهره وری و کارایی بخش دولتی، (ب) آن چه در درون کشور تولید

می شود، در سطح گسترده توسط کشورهای مختلف مورد استفاده قرار گیرد. (پ) بخش دولتی - فعالیت های بخش خصوصی و اقتصاد مردمی

(۳) الف) افزایش صادرات غیرنفتی، جذب سرمایه گذاری های خارجی، افزایش بهره وری و کارایی بخش دولتی، (ب) افزایش تولید و رفع نیازهای

داخلی همراه با توزیع عادلانه درآمدها باشد. (پ) رشد سرمایه های فیزیکی - رشد توانمندی سرمایه انسانی و ارتقای قدرت تولیدی عموم مردم

(۴) الف) تأکید بر اصلاح نظام مالیاتی، افزایش صادرات غیرنفتی و حرکت به سمت فروش فرآورده های نفتی به جای نفت خام، (ب) افزایش

تولید و رفع نیازهای داخلی همراه با توزیع عادلانه درآمدها باشد. (پ) بخش دولتی - فعالیت های بخش خصوصی و اقتصاد مردمی

کل کتاب
صفحه‌های (۵۱۳۳)

پاسخ‌گویی به سؤال‌های این درس برای همه دانش‌آموزان اجباری است.
وقت پیشنهادی: ۱۵ دقیقه

علوم و فنون ادبی (۱)

۱۲۱- کدام عبارات از نگاه تاریخ ادبیات نادرست‌اند؟

- (الف) زبان دری نخستین صورت زبان ادبی فارسی نو در برابر نفوذ زبان عربی بود.
(ب) یعقوب لیث صفاری با عربی آشنایی داشت ولی اجازه نداد این زبان در دستگاه حکومت به کار رود.
(ج) در قرن چهارم، بعضی از امرای ساسانی اهل فضل و ادب، شاعران فارسی‌گوی را تشویق می‌کردند.
(د) آثار ادبی پهلوی به سبب اهمیت سنت شفاهی در ایران پیش از اسلام، به کتابت درنیامده‌اند.
(ه) در آغاز قرن چهارم، بیشتر دانشمندان ایرانی، با توجه به مخاطبان خود، به زبان عربی آثارشان را می‌نگاشتند.
- (۱) ب - ج (۲) الف - ه (۳) د - ب (۴) ه - د

۱۲۲- کدام مورد با کمانک مقابل آن هماهنگ است؟

- (۱) روح حماسه بر ادبیات این دوره حاکم است. (ویژگی ادبی سبک خراسانی)
(۲) کهنه و مهجور بودن برخی واژگان در مقایسه با دوره‌های بعدی (ویژگی زبانی سبک عراقی)
(۳) به کارگیری ردیف‌های فعلی و اسمی دشوار در شعر (ویژگی ادبی سبک عراقی)
(۴) رواج مفاخره، شکایت و انتقاد اجتماعی (ویژگی فکری سبک خراسانی)

۱۲۳- در شناسایی و استخراج ویژگی‌های متن زیر کدام گزینه نادرست است؟

«پس من دنیا را بدان چاه پرآفت مانند کردم و موشان سپید و سیاه و مداومت ایشان بر بریدن شاخ‌ها بر شب و روز، و آن چهار مار را به طبایع که عماد خلقت آدمی است و هرگاه یکی از آن‌ها در حرکت آید، زهر قاتل باشد و چشیدن شهد و شیرینی آن را مانند کردم به لذات این جهانی که فایده آن اندک و رنج آن بسیار است و راه نجات بر آدمی را بسته می‌گرداند و ازدها را مانند کردم به مرجعی که از آن چاره نتواند بود؛ هر آنچه بدو باید پیوست و آنگاه ندامت سود ندارد و راه بازگشت مهیا نیست.»

- (۱) جمع بستن غیرانسان با نشانه «ن» و کاربرد صفت‌های انسانی برای غیرانسان
(۲) بهره‌گیری از تمثیل برای بیان مفهوم غفلت و جبران‌ناپذیری آن
(۳) حذف فعل به قرینه لفظی و کاربرد «را» در معنای «برای»
(۴) بهره‌گیری از تشبیه و مراعات نظیر و تضاد برای بیان مفاهیم

۱۲۴- در متن زیر واژه‌های کدام گزینه «سجع» نیستند؟

«یکی را از علما پرسیدند که یکی با ماهرویی است در خلوت نشسته و درها بسته و رقیبان خفته و نفس طالب و شهوت غالب.»

(۱) طالب و غالب (۲) نشسته و بسته (۳) خفته و بسته (۴) خلوت و خفته

۱۲۵- ترتیب توالی ابیات به لحاظ داشتن آرایه‌های «اشتقاق - موازنه - تکرار - واج‌آرایی - جناس» در کدام گزینه درست آمده است؟

- (الف) بسوخت مجنون در عشق صورت لیلی / عجب که لیلی را دل نسوخت بر مجنون
(ب) فریاد مردمان همه از دست دشمن است / فریاد سعدی از دل نامهربان دوست
(ج) ناوکش را جان درویشان هدف / ناخنش را خون مسکینان خضاب
(د) ز خانه هیچ نخیزد سفر گزین خواجو / که شمع دل بنشانند آن که در وطن بنشست
(ه) گر از آن سنبل گلبوی سمن‌فرسا نیست / چیست این بوی دلاویز که با باد صباست
- (۱) ب - ج - د - الف - ه (۲) د - ب - ه - الف - ج
(۳) ب - الف - ج - ه - د (۴) د - ج - الف - ه - ب

۱۲۶- در کدام بیت هر دو نوع جناس «همسان» و «ناهمسان» به کار رفته است؟

- (۱) خواجه از میکدهاش دوش به دوش آوردند / این همه بی خودی از مستی دوشش نگرید
- (۲) چه نویسم که دل از درد فراقش چه کشید / یا ز نادیدنت این دیده غم دیده چه دید؟
- (۳) گر بار دگر ماه من از بام برآید / بس فتنه که از گردش ایام برآید
- (۴) خسروان در آرزوی شکرش فرهادوار / جان شیرین را فدای جان شیرین کرده‌اند

۱۲۷- قاعده قافیة موجود در کدام بیت متفاوت است؟

- (۱) به باطن هم چو عقل کل به ظاهر همچو تنگ گل / دمی الهام امر قل دمی تشریف اعطینا
- (۲) منم ای برق رام تو برای صید و دام تو / گهی بر رکن بام تو گهی بگرفته صحرا را
- (۳) منور چون رخ موسی مبارک چون که سینا / مشعشع چون ید بیضا مشرچ چون دل عمران
- (۴) از ورای سر دل بین شیوهها / شکل مجنون عاشقان زین شیوهها

۱۲۸- کدام بیت عیب قافیة ندارد؟

- (۱) هر کس که نهد پای بر آن خاک سر کو / ذکرش همه این است که گم گشته دلم کو
- (۲) در رحم پیدا نباشد هند و ترک / چونک زاید بیندش زار و سترگ
- (۳) همه خوردند و برفتند و بماندم من و تو / چو مرا یافته‌ای صحبت هر خام مجو
- (۴) گفت بشنو گر نباشم جای لطف / سر نهادم پیش ازدرهای عنف

۱۲۹- تقطیع هجایی مصراع اول بیت زیر، بدون در نظر گرفتن مصراع دیگر بیت، به چه شکل است؟

«سیم اشک من از آن نقد روان است، که گشت / لب لعل تو محصل، خط سبز تو برات»

- (۱) -UUU-UU--UUU-UU (۱)
- (۲) -UU--UU--UUU-U- (۲)
- (۳) -U--UU--U-U-U- (۳)
- (۴) ----UU--UU--UU (۴)

۱۳۰- مفهوم همه ابیات به جز ... با بیت زیر قرابت دارد.

«هر کجا دردی است، درمانیش هست / درد عشق است آنکه درمانیش نیست»

- (۱) بگذر طبیب از سر درمان درد من / بیمار درد عشق ز درمان گذشته است
- (۲) از سوز عشق پاک می شود دل ز آرزو / آتش علاج خامی این عود می کند
- (۳) به چاره سوز محبت ز جان برون نرود / تبی است عشق که از استخوان برون نرود
- (۴) سوز عشق از سر عاشق به مداوا نرود / که علاج تب خورشید مسیحا نکند

📌 در آزمون ۱۵ فروردین مباحث نیمسال اول دوازدهم را جمع بندی می کنیم.

کل کتاب
صفحه‌های ۱۳۳ تا ۱۳۴

علوم و فنون ادبی (۱) - شاهد (گواه)

۱۳۱- سبک شعری همه ابیات به استثنای بیت ... با یکدیگر تناسب دارد.

- ۱) باغبان خار ندامت به جگر می شکند / برو ای گل که سزاوار همان گل چینی
- ۲) ای گل فروش گل چه فروشی به جای سیم / وز گل عزیزتر چه ستانی به سیم گل
- ۳) نیلوفر کبود نگه کن میان آب / چون تیغ آبداده و یاقوت آبدار
- ۴) زمین از خرّمی گویی گشاده آسمانستی / گشاده آسمان گویی شکفته بوستانستی

۱۳۲- عبارت زیر مربوط به کدام نوع نثر است و نخستین نمونه این سبک در چه قرنی نوشته شده است؟

«یک شب تأمل ایام گذشته می کردم و سنگ سراجی دل به الماس آب دیده می سفتم ... بعد از تأمل این معنی، مصلحت آن دیدم که در نشیمن عزلت نشینم و دامن از صحبت فراچینم ... تا یکی از دوستان که در کجاوه انیس من بودی و در حجره جلیس ... گفتا: «به عزت عظیم و صحبت قدیم که دم برنیارم و قدم برندارم، مگر آن که سخن گفته شود که ... آزدن دوستان ... خلاف راه صواب است و نقض رای اولوالالباب.»

- ۱) نثر موزون - قرن پنجم ۲) نثر مصنوع - قرن پنجم ۳) نثر موزون - قرن ششم ۴) نثر مصنوع - قرن ششم

۱۳۳- سجع‌های موجود در کدام بیت همگی از یک نوع هستند؟

- ۱) عذاب است این جهان بی تو مبدا یک زمان بی تو / به جان تو که جان بی تو شکنجه‌ست و بلا بر ما
- ۲) ایا شاهنشاه قاهر چه قحط رحمتت آخر / دمی که تو نه‌ای حاضر گرفت آتش چنین بالا
- ۳) تویی دریا منم ماهی چنان دارم که می خواهی / بکن رحمت بکن شاهی که از تو مانده‌ام تنها
- ۴) اگر آتش تو را ببند چنان در گوشه بنشیند / کز آتش هر که گل چینه دهد آتش گل مینا

۱۳۴- کدام بیت فاقد «موازنه» است؟

- ۱) ای محنت از نه کوه شدی ساعتی برو / وی دولت از نه باد شدی لحظه‌ای بپای
- ۲) سر کویس هوس داری، خرد را پشت پای زنی / درین اندیشه یکرو شو، دو عالم را قفایی زنی
- ۳) در دام تو محبوسم در دست تو مغلوبم / و در ذوق تو مدهوشم در وصف تو حیرانم
- ۴) عنبر زلف تو بر کافور من بندد نقاب / سنبل خط تو بر یاقوت می آرد برات

۱۳۵- در تمام گزینه‌ها به جز گزینه ... انواع «جناس ناقص» وجود دارد.

- ۱) هر تیر که در کیش است، گر بر دل ریش آید / ما نیز یکی باشیم از جمله قربان‌ها
- ۲) دستم نداد قوت رفتن به پیش دوست / چندی به پای رفتم و چندی به سر شدم
- ۳) اشک من رنگ شفق یافت ز بی‌مهری یار / طالع بی‌شفقت بین که در این کار چه کرد
- ۴) دریای عشق را به حقیقت کنار نیست / و هست پیش اهل حقیقت کنار اوست

۱۳۶- تقطیع هجایی هیچ‌یک از مصراع‌های زیر درست نیست، به‌جز گزینه

- (۱) سرمست کسی باشد کو خود خیرش نبود
سر / مَس / ات / ک / سی / با / شد / کو / خو / اد / خ / اب / رَش / ان / بود
- (۲) باز این دل دیوانه زنجیر همی بُرد
با / ز / این / د / ل / دی / وا / ان / زن / جی / ار / ه / می / بُ / رد
- (۳) کوه‌ها را ز تجلی همه چون طور کنیم
کو / ه / ها / را / ز / ت / ج / ل / الی / ه / م / ا / چ / ن / ط / و / ار / ک / نیم
- (۴) چون تیر همی پرد از قوس تنم جانم
چون / تیر / ه / می / پ / ر / د / از / ق / و / س / ات / ن / م / جا / ن / م

۱۳۷- بیت کدام گزینه مردف است؟

- (۱) چون حال بدم در نظر دوست، نکوست / دشمن ز جفا گو ز تنم برکن پوست
- (۲) وعده اهل کرم، نقد روان / وعده ناهل شد رنج روان
- (۳) همین پنج روز است عیش مدام / به ترک اندرش عیش‌های مدام
- (۴) بسا نقش خردمندان که در بند هوا ماند / در آن صورت که عشق آید خردمندی کجا ماند؟

۱۳۸- کدام بیت ذوقافیتین است؟

- (۱) درآ که در دل خسته توان درآید باز / بیا که در تن مرده روان درآید باز
- (۲) تو میندار که زین در به ملامت بروم / دلم این‌جاست بده تا به سلامت بروم
- (۳) دوش آگهی ز بار سفر کرده داد باد / من نیز دل به باد دهم هرچه باد باد
- (۴) به گنج و به انبوه بودند شاد / زمانی ز یزدان نکردند یاد

۱۳۹- کدام بیت با توصیف متن زیر تناسب ندارد؟

«شب را به بوستان با یکی از دوستان اتفاق مبیبت افتاد؛ موضعی خوش و خرم و درختان درهم؛ گفتمی که خرده مینا بر خاکش ریخته و عقد ثریا از تاکش آویخته.»

- (۱) هر کجا درنگری سبزه بود پیش دو چشم / هر کجا درگذری گل سپری زیر قدم
- (۲) به شود حلقه به گوش تو که گردن‌بندی / فلک‌افروزتر از عقد ثریا داری
- (۳) با حسن باغ و فرّ بهار و جمال گل / نیکوست حال ما که نکو باد حال گل
- (۴) تاک کهن‌سال بین چه خوش جوان آمده / خوشه انگور وی وقت روان آمده

۱۴۰- کدام ابیات، با یکدیگر، قرابت معنایی دارند؟

- الف- روی به خاک می‌کشم گر تو هلاک می‌کنی / دست به بند می‌دهم گر تو اسیر می‌بری
- ب- باز آی و مرا بکش که پیشت مردن / خوشتر که پس از تو زندگانی کردن
- ج- گر زر فدای دوست کنند اهل روزگار / ما، سر فدای خاک رسالت‌رسان دوست
- د- سری دارم فدای خاک پایت / گر آسایش رسانی ور گزندم

(۴) ب- ج

(۳) ج- د

(۲) الف- ج

(۱) الف- د

کل کتاب
مقصدهای (۱۰۸ تا ۱۰۷)

پاسخ‌گویی به سؤال‌های این درس برای همه دانش‌آموزان اجباری است.
وقت پیشنهادی: ۱۵ دقیقه

علوم و فنون ادبی (۲)

۱۴۱- هر یک از توضیحات زیر به ترتیب، مربوط به کدام شاعران و نویسندگان است؟

الف) از نوجوانی به کارهای دیوانی پرداخت و اطلاعات فراوانی درباره تاریخ مغولان کسب کرد.

ب) غزل‌های او بر حافظ تأثیرگذار بود و چند مثنوی به پیروی از پنج‌گنج نظامی سرود.

پ) مثنوی‌هایی به پیروی از نظامی سرود که تحفة الاحرار یکی از آنهاست.

ت) وی کتاب «محاکمة اللغتين» را به ترکی نوشت.

(۱) عطاملک جوینی - سلمان ساوجی - عطار نیشابوری - سلطان حسین بایقرا

(۲) عطاملک جوینی - خواجوی کرمانی - جامی - امیرعلی شیر نوایی

(۳) خواجه رشیدالدین فضل‌الله همدانی - خواجوی کرمانی - عطار نیشابوری - امیرعلی شیر نوایی

(۴) خواجه رشیدالدین فضل‌الله همدانی - سلمان ساوجی - خواجوی کرمانی - سلطان حسین بایقرا

۱۴۲- در همه گزینه‌ها به جز ... کاربرد واژگان و عبارات عامیانه که از ویژگی‌های زبانی سبک هندی است، به چشم می‌خورد.

(۱) چنان به فکر تو در خویشتن فرو رفتیم / که خشک شد چو سبو دست زیر سر ما را

(۲) از پریدن‌های چشم و از تپیدن‌های دل / می‌رسد از یار پیغامی که می‌باید مرا

(۳) وقت طرب خوش یافتم آن دلبر طنّاز را / ساقی بیار آن جام می مطرب بزن آن ساز را

(۴) لقمه بیرون کردن از دست خسیسان مشکل است / ماه نو دق کرد تا از خوان گردون نان گرفت

۱۴۳- در بیت زیر شاعر چند بار از آرایه «استعاره مصرّحه» بهره جسته است؟

«ماه را از شکن سنبل شبگون بنمای / لاله را این همه در سایه ریحان مگذار»

(۱) دو (۲) سه (۳) چهار (۴) یک

۱۴۴- در کدام بیت آرایه‌های «کنایه- تشبیه- استعاره» تماماً دریافت می‌شود؟

(۱) فشانند سنبل و چون گل ز غنچه رخ بنمود / کشید قامت و چون سرو در چمن بنشست

(۲) غم در دل تنگ من از آن است که نیست / یک دوست که با او غم دل بتوان گفت

(۳) به خلق و لطف توان کرد صید اهل نظر / به بند و دام نگیرند مرغ دانا را

(۴) شب سیاه بدان زلفکان تو ماند / سپیدروز به پاکی رخان تو ماند

۱۴۵- آرایه یا آرایه‌های مذکور در مقابل کدام گزینه نادرست است؟

(۱) چشم عبارت به قصد خون خلقی دم به دم / تیغ‌های تیر مژگان را به هم برمی‌زند (استعاره، مجاز)

(۲) نی حریف هر که از یاری برید / پرده‌های پرده‌های ما درید (کنایه، استعاره)

(۳) بسا روز دولت چو روشن چراغ / که ظلم شب آساش تاری کند (مجاز، تشبیه)

(۴) گویی بت من چون ز شبستان به درآید / حوری است که از روضه رضوان به درآید (تشبیه، استعاره)

۱۴۶- وزن کدام بیت «مستفعلن مستفعلن مستفعلن» است؟

- (۱) آن گل که هر دم در دست بادبست / گو شرم بادش از عندلیبان
- (۲) دل برگرفت از من بتم یکبارگی / جاوید ماندم من در این بیچارگی
- (۳) نسخه این روی به نقاش بر / تا بکند توبه ز صورتگری
- (۴) ای عجب گر من رسم درکام دل / کی رسم چون روزگار از دست رفت

۱۴۷- کدام دو بیت هموزن‌اند؟

- (الف) بی‌خبر از خود مگذر، جانب دل هم نظری / ای چمنستان جمال، آینه دارد سحری
 - (ب) گرچه بتا نیست تو را ز آه دلم احتراز / لیک بود آه دل سوختگان جانگداز
 - (ج) عشق تو آورد و قدح پر ز بلاها / گفتم می می‌نخورم پیش تو شاها
 - (د) اشک گهر طینت ما راه تپش سر نکند / طفل دبستان ادب این سبق از بر نکند
- (۱) الف - د (۲) ب - ج (۳) الف - ج (۴) ب - د

۱۴۸- وزن کدام بیت همسان دولختی است؟

- (۱) تا جوان بودم ز هستی غیر ناکامی ندیدم / روز پیری ای عجب! جز بی‌سرانجامی ندیدم
- (۲) خجل در برم عقل نادان نشیند / چو زاهد که در بزم مستان نشیند
- (۳) گرم با صالحان بی‌دوست فردا در بهشت آرند / همان بهتر که در دوزخ کنندم با گنهکاران
- (۴) خادم عیش خانه کو تا بکشد چراغ را / زان که زبانه می‌زند، شمع زمردین لگن

۱۴۹- ابیات کدام گزینه از ویژگی‌های فکری سبک عراقی برخوردار هستند؟

- (الف) چاک خواهیم زدن این دل‌ق ریایی چه کنم / روح را صحبت ناجنس عذابی است الیم
 - (ب) به زندان دنیا درون است جانت / خرد خواهدش کرد بیرون ز زندان
 - (ج) دل پر امید کن و صیقلش کن به صفا / که دل پاک تو آینه خورشیدفر است
 - (د) جانا دلم از چشم بد، نه هوش دارد نه خرد / تا از شراب عشق خود، پر باده کردی جام دل
- (ه) ای دلیری که به هر کار که تو عزم کنی / عزم تو همچو قضا خندد بر هر چه قدر
- (۱) د - الف - ج (۲) الف - ب - د (۳) ه - د - ج (۴) ب - ه - الف

۱۵۰- مفهوم همه ابیات به‌جز ... با بیت زیر قرابت دارد.

«تا به کی نازی به حسن عاریت؟ / ما و من آینه‌داری بیش نیست»

- (۱) صحبت جان با تن خاکی دو روزی بیش نیست / موج را دریا نخواهد در کف ساحل گذاشت
- (۲) ای خواجه پر به کر و فر ما و من مناز / فرداست که این ترانه به افسانه می‌کشد
- (۳) راه عشق است این به آتش‌پایی خود پر مناز / خار این وادی مکرر برق را در پا نشست
- (۴) بر عیش دل میند که کم عمری نشاط / روشن بود ز خنده پا در رکاب صبح

بخش «آرایه‌های ترکیبی» در پایان کتاب آبی پیمانه‌ای علوم و فنون ادبی، منبع مناسبی برای تمرین تست‌های ترکیبی از این مبحث است.

۱۵۱- کدام یک از گزینه‌ها به ترتیب شامل آثار عرفانی مربوط به قرن هفتم و قرن نهم است؟

- (۱) دیوان شمس - مرصادالعباد من المبدأ الی المعاد
- (۲) مثنوی عشاق نامه - مثنوی جمشید و خورشید
- (۳) نفحات الانس - غزلیات حافظ
- (۴) لمعات - دیوان شاه نعمت‌الله ولی

۱۵۲- عبارت کدام گزینه، مطابق با گرایش کلی سبک نثر عراقی دوره تیموری نوشته نشده است؟

- (۱) و در آن معرکه، امیرزاده ابوبکر داد مردی و دلآوری داد و به زخم تیر، نفیر از رومیان برآورد.
- (۲) چندان سوار و پیاده به قتل آوردند که از کشته‌ها، پشته‌ها برآمد؛ چنانکه سواران بر کشتگان می‌گذشتند و اسب و استر به دشواری می‌رفت.
- (۳) و سلطان بر لطایف صنع باری تعالی شکر می‌گفت که فیلی که جز به استعمال حیل و تعاون اعوان و تجلّد مردان به دست نیاید، به لطف و الهام او از معابد اصنام مفارقت کند.
- (۴) هیزم جمع آوردند و گرداگرد آن چیده، دم می‌دمیدند و در برابر ایشان مرغی به درختی آواز می‌داد.

۱۵۳- در بیت کدام گزینه، تشبیه فشرده به کار نرفته است؟

- (۱) لنگر حلم تو ای کشتی توفیق کجاست؟ / که در این بحر کرم غرق گناه آمده‌ایم
- (۲) دعای صبح و آه شب کلید گنج مقصود است / بدین راه و روش می‌رو که با دلدار پیوندی
- (۳) غیرت عشق زبان همه خاصان ببرید / کز کجا سرّ غمش در دهن عام افتاد
- (۴) تویی که گر بخرامد درخت قامت تو / ز رشک، سرو روان را به اهتزاز آرد

۱۵۴- در کدام بیت آرایه مجاز به کار نرفته است؟

- (۱) توبه بر لب، سبحة بر کف، دل پر از شوق گناه / معصیت را خنده می‌آید ز استغفار ما
- (۲) چرا نه مردم دانا چنان زید که به غم / چو سرش درد کند دشمنان دژم گردند
- (۳) هرچند که سر در سر دستان تو کردیم / با این همه دستان نتوان داد ز دستت
- (۴) خلق را چون آفرید از لطف، خلاق جهان / داد گوش و چشم و لب، پا و سر و دست و زبان

۱۵۵- در کدام بیت، آرایه «تشخیص» وجود ندارد؟

- (۱) دریا به حبایی چه قدر جلوه فرود؟ / آیینة وصلیم و حجاب است دل ما
- (۲) بیا که بر سر کویت بساط چهره ماست / به جای خاک که در زیر پایت افکنده‌ست
- (۳) ای کرده در جهان غم عشقت سمر مرا / وی کرده دست عشق تو زیر و زبر مرا
- (۴) فریب زلف تو با عاشقان چه شعبده ساخت؟ / که هر که جان و دلی داشت در میان انداخت

۱۵۶- بیت زیر از چند پایه آوایی تشکیل شده است؟

«ده روزه مهر گردون، افسانه است و افسون / نیکی به جای یاران فرصت شمار یارا»

(۱) چهار (۲) چهارده (۳) شش (۴) هشت

۱۵۷- وزن واژه مقابل کدام مصراع نادرست است؟

(۱) عجب گر در چمن بر پای خیزی = مفاعیلن مفاعیلن مفاعی

(۲) از یکی آتش بر آوردم تو را = فاعلاتن فاعلاتن فاعلن

(۳) نه چندان آرزومندم که وصفش در بیان آید = مفاعیلن مفاعیلن مفاعیلن مفاعیلن

(۴) چون نداری تاب دانش چشم بگشا در صفات = فاعلاتن فاعلاتن فاعلاتن فاعلاتن

۱۵۸- کدام بیت در وزن دوری سروده شده است؟

(۱) طوق جنون سلسله شد باز مکن سلسله را / لابه گری می کنمت راه تو زن قافله را

(۲) چه کند چرخ فلک را چه کند عالم شک را / چو بر آن چرخ معانی مهش انوار تو دارد

(۳) ما را خدا از بهر چه آورد بهر شور و شر / دیوانگان را می کند زنجیر او دیوانه تر

(۴) امشب عجب است ای جان گر خواب رهی یابد / وان چشم کجا خسبد کو چون تو شهبی یابد

۱۵۹- در هر گزینه به جز گزینه ... یکی از مضامین رایج در شعر سبک عراقی قابل دریافت است.

(۱) کجا شدند بزرگان نامور امروز / نشانشان به جهان در، نه نام نی اثر است

(۲) بنشین بر آستان رضا چون به هیچ باب / ما را درون پرده تقدیر بار نیست

(۳) قامتش خواهم که باشد سال و مه در چشم من / زانکه نیکوتر بود سرو سهی در جویبار

(۴) ز رهم میفکن ای شیخ به دانه های تسبیح / که چو مرغ زیرک افتد نفتد به هیچ دامی

۱۶۰- بیت «پیشانی عفو تو را پرچین نسازد جرم ما / آینه کی بر هم خورد از زشتی تمثالها» با کدام بیت مفهوم یکسانی دارد؟

(۱) گر سخن گویم ز چین زلف تو / از سر کین چین در ابروی افکنی

(۲) دلم محبت ابنای روزگار گرفت / فغان که آینه ام خوی با غبار گرفت

(۳) دل را نگاه گرم تو دیوانه می کند / آینه را رخ تو پری خانه می کند

(۴) نمی شود دل پاکان ز حرف بد غمگین / ز عکس زشت نیفتد به روی آینه چین

📖 در آزمون ۱۵ فروردین، دو درس علوم و فنون ادبی و عربی آزمون شاهد دارند؛ یعنی ۱۰ سؤال طراحی شده و ۱۰ سؤال شناسنامه دار از کتاب آبی پیمانه ای طرح خواهد شد.

تاریخ (۱) کل کتاب
تاریخ (۲) کل کتاب

درس‌های تاریخ و جغرافیا زوج درس هستند، به سؤال‌های یک درس پاسخ دهید.
وقت پیشنهادی (تاریخ یا جغرافیا): ۱۵ دقیقه

تاریخ

۱۶۱- کدام گزینه در ارتباط با تاریخچه گاه‌شماری صحیح نمی‌باشد؟

- (۱) در تقویم بابلی‌ها هر سه سال، یک ماه به سال می‌افزودند.
- (۲) رومیان در آغاز، گاه‌شماری خورشیدی منظمی داشتند.
- (۳) پیشگامان تنظیم و تدوین گاه‌شماری، مردمان بین‌النهرین و مصریان بودند.
- (۴) در گاه‌شماری اوستایی، سال به ۱۲ ماه خورشیدی ۳۰ روزه تقسیم می‌شد.

۱۶۲- به ترتیب، آخرین مرحله کار باستان‌شناسی در کدام گزینه به‌درستی ذکر شده است و روش پیشرفته‌تر در تعیین سن آثار باستانی کدام است؟

- (۱) استخراج / پتاسیم - آرگون
- (۲) حفاری / پتاسیم - آرگون
- (۳) کشف / رادیوکربن
- (۴) تنظیم اطلاعات / رادیوکربن

۱۶۳- کدام گزینه در مورد سیر پیدایش تمدن نادرست است؟

- (۱) یک‌جانشینی موجب تولید مازاد بر نیاز در روستاها شد.
- (۲) سنگ و چوب اصلی‌ترین مواد ساختن ابزار بوده است.
- (۳) در عصر نوسنگی، انسان با استفاده از پشم حیوانات، موفق به تولید پارچه شد.
- (۴) دوره پیش از تاریخ، از ظهور انسان آغاز می‌شود و تا گسترش تمدن به طول می‌انجامد.

۱۶۴- کدام مورد در ارتباط با اقدامات سلسله «چهاین» صحیح می‌باشد؟

- (۱) تأسیس نخستین امپراتوری
- (۲) رسمیت یافتن آیین کنفوسیوس
- (۳) پیشرفت کشاورزی و صنعت
- (۴) بناکردن دیوار چین

۱۶۵- فتح مصر در زمان پادشاهی کدام‌یک از شاهان هخامنشی صورت گرفت؟

- (۱) داریوش یکم
- (۲) کوروش
- (۳) خشایارشا
- (۴) کمبوجیه

۱۶۶- کدام‌یک از عبارات زیر در رابطه با حکومت ساسانیان صحیح نمی‌باشد؟

- (۱) نوع حکومت ساسانی، ملوک‌طوایفی بود.
- (۲) جنبش مزدک در زمان پادشاهی قباد یکم رخ داد.
- (۳) هرمز چهارم به‌عنوان جانشین خسروانشیروان، به تخت سلطنت نشست.
- (۴) خسرو پرویز با حمایت امپراتوری روم به تاج و تخت رسید.

۱۶۷- به ترتیب، «بهبود کیفیت کالاها»، تولیدی همگام با توسعه شهرنشینی» و «اجرای بیشتر قوانین و مقررات مربوط به خرید و فروش» منتسب به کدام‌یک از سلسله‌های باستانی ایران است؟

- (۱) ساسانیان - ساسانیان
- (۲) اشکانیان - ساسانیان
- (۳) اشکانیان - هخامنشیان
- (۴) اشکانیان - اشکانیان

۱۶۸- چرا دوره ساسانی اهمیت بسزایی در تاریخ دین زرتشتی دارد؟

- (۱) اعلام دین زرتشتی به‌عنوان دین رسمی ایران در این دوره
- (۲) سپرده شدن مناصب مهم حکومتی به موبدان
- (۳) ترجمه اوستا به زبان پهلوی و نوشتن تفسیرهایی بر آن
- (۴) تلاش پادشاهان ساسانی برای گردآوری متون پراکنده اوستا

۱۶۹- موبدان پس از پایان سلطنت کدام شاه ساسانی، اقدامات خود را برای نابودی مانی و مانویان تشدید کردند؟

- (۱) شاپور یکم
- (۲) بهرام یکم
- (۳) قباد یکم
- (۴) هرمز چهارم

۱۷۰- کدام گزینه از ویژگی‌های معماری عصر ساسانی، که در گذشته فراگیر نبود، می‌باشد؟

- (۱) طبیعت‌گرایی
- (۲) تزیین اطراف کاخ‌ها با ایجاد باغ
- (۳) کاربرد و استفاده از طاق و ایوان
- (۴) ترکیب سبک‌های اقوام غیرایرانی با شیوه‌های بومی

- ۱۷۱- کتاب فتوح البلدان تألیف بلاذری، به کدام شیوه تاریخ‌نگاری نگاشته شده است؟
 (۱) روایی (۲) ترکیبی (۳) تحلیلی (۴) موضوعی
- ۱۷۲- پس از آنکه سران قریش در جلب رضایت ابوطالب برای دست برداشتن از حمایت رسول خدا ناکام ماندند، به کدام اقدام متوسل شدند؟
 (۱) اجبار پیامبر به هجرت از مدینه (۲) تحریم اجتماعی و اقتصادی بنی‌هاشم (۳) آزار و اذیت پیروان مستضعف پیامبر (ص) (۴) فرستادن هیئتی به حبشه برای بازگرداندن مسلمانان
- ۱۷۳- بنابه چه دلیلی در دوران خلفای نخستین، مسلمانان درصدد تسخیر مصر برآمدند؟
 (۱) تسلط رومیان بر مصر، موقعیت مسلمانان را در شام و شبه‌جزیره عربستان به خطر می‌انداخت. (۲) حضور رومیان در مصر، فتح سرزمین‌های شمال آفریقا را برای مسلمانان دشوار می‌ساخت. (۳) شمال مصر یکی از مراکز مهم نیروی دریایی امپراتوری روم شرقی بود. (۴) مصر، سرزمین آباد و ثروتمندی بود که برای مسلمانان اهمیت تجاری داشت.
- ۱۷۴- کدام گزینه درباره فتوحات بنی‌امیه صحیح نمی‌باشد؟
 (۱) سپاهیان مسلمان، در زمان بنی‌امیه، توانستند اسپانیا را فتح کنند. (۲) در زمان بنی‌امیه سپاه اسلام، پایتخت روم را فتح کردند. (۳) سپاهیان اسلام در این دوره مناطقی از جنوب فرانسه را تصرف کردند. (۴) امویان در نبردی در جنوب فرانسه از مسیحیان شکست خوردند و به اسپانیا عقب نشستند.
- ۱۷۵- کدامیک از آثار معماری زیر، در زمان خلفای فاطمی ساخته شده است؟
 (۱) مسجد جامع قرطبه (۲) کاخ الحمراء غرناطه (۳) مسجد جامع سامرا (۴) دانشگاه الازهر
- ۱۷۶- مسلمانان، پیروزی در کدام جنگ را در مقابل سپاه ساسانی، فتح‌الفتوح نامیدند؟
 (۱) قادسیه (۲) جولوا (۳) نهاوند (۴) ذوقار
- ۱۷۷- در ارتباط با اوضاع اجتماعی دوران حکومت‌های غزنوی، سلجوقی و خوارزمشاهی کدامیک از گزینه‌های زیر صحیح نمی‌باشد؟
 (۱) بخش عمده جمعیت ایران در روستاها به سر می‌بردند و همچون گذشته روابط دوجانبه‌ای بین روستاها و شهرها وجود داشت. (۲) شهرها مانند دوران پیش از آن، از سه بخش ارگ، شارستان و رتض تشکیل می‌شد. (۳) شهرهایی که مرکز یک ناحیه محسوب می‌شدند، به دلیل وجود نهادهای اداری و اهمیت سیاسی و اقتصادی‌شان، بیشتر توسعه یافتند. (۴) بافت مذهبی جمعیت شهری و روستایی دوره سلجوقی را عمدتاً اهل تشیع تشکیل می‌دادند.
- ۱۷۸- قرارگرفتن بسیاری از شیعیان در خدمت دولت نوپای صفوی از پیامدهای کدام اقدام شاه اسماعیل بود و وی چگونه توانست موجبات وحدت سیاسی و جغرافیایی ایران را فراهم آورد؟
 (۱) رسمی کردن مذهب شیعه دوازده امامی - لشکرکشی و مقابله با دشمنان خارجی (۲) جنگ با امپراتوری عثمانی در غرب - از میان برداشتن مدعیان داخلی به ویژه حکام محلی (۳) رسمی کردن مذهب شیعه دوازده امامی - از میان برداشتن مدعیان داخلی به ویژه حکام محلی (۴) جنگ با امپراتوری عثمانی در غرب - لشکرکشی و مقابله با دشمنان خارجی
- ۱۷۹- دائرةالمعارف بزرگ حدیث به نام بحارالانوار را کدامیک از علمای عصر صفوی تألیف کردند؟
 (۱) شیخ بهایی (۲) علامه مجلسی (۳) میرداماد (۴) ملاصدرا
- ۱۸۰- کدام گزینه در ارتباط با نهضت اصلاح دینی در اروپا صحیح نمی‌باشد؟
 (۱) مهم‌ترین شخصیتی که این نهضت به نام او شناخته می‌شود، مارتین لوتر آلمانی بود. (۲) جنبش اصلاح دینی با انتقاد و اعتراض به برخی از نظریات امپراتور مقدس روم شروع شد. (۳) پس از تدوین نظریات لوتر، پاپ با تکفیر لوتر، از امپراتور روم خواست تا او را سرکوب کند. (۴) ماهیت برخی از این اعتراضات، منع کلیسا از دخالت در امور سیاسی بود.

جغرافیای ایران، کل کتاب
جغرافیا ۱۲، کل کتاب

اگر به سؤال‌های درس تاریخ پاسخ نداده‌اید، به این سؤال‌ها پاسخ دهید.
وقت پیشنهادی (تاریخ یا جغرافیا): ۱۵ دقیقه

جغرافیا

۱۸۱- نحوه شکل‌گیری محیط‌های جغرافیایی حاصل چه چیزی است و تأثیر آن در شیوه مطالعه و بررسی موضوعات توسط جغرافی‌دانان چگونه است؟

(۱) متعادل بودن مجموعه محیط طبیعی - دید ترکیبی یا کل‌نگری

(۲) روابط متقابل انسان و محیط - دید ترکیبی یا کل‌نگری

(۳) متعادل بودن مجموعه محیط طبیعی - اولویت دادن به نحوه عملکرد انسان

(۴) روابط متقابل انسان و محیط - اولویت دادن به نحوه عملکرد انسان

۱۸۲- بیان مسئله توسط یک پژوهشگر جغرافیا در کدام گزینه به‌درستی صورت گرفته است؟

(۱) به نظر می‌رسد قطعه‌قطعه بودن اراضی کشاورزی، عامل کاهش جمعیت روستایی شهرستان نهاوند است.

(۲) بررسی سالنامه آماری جمعیت شهرستان نهاوند، تغییرات جمعیتی و روند تخلیه روستاها را نشان می‌دهد.

(۳) عوامل مؤثر در افزایش تخلیه جمعیت روستایی شهرستان نهاوند چیست؟

(۴) بین تقاضای نیروی کار در شهر نهاوند و جذب جمعیت روستایی در آن، رابطه‌ای مستقیم وجود دارد.

۱۸۳- جداکننده منطقه آذربایجان از کناره‌های دریای خزر کدام ناهم‌واری‌ها هستند و شیب عمومی این کوه‌ها به کدام سمت بیشتر است؟

(۱) توده‌های کوهستانی سهند و سبلان - به سمت خزر

(۲) توده‌های کوهستانی سهند و سبلان - به سمت منطقه آذربایجان

(۳) کوهستان‌های تالش - به سمت خزر

(۴) کوهستان‌های تالش - به سمت منطقه آذربایجان

۱۸۴- محدوده جغرافیایی بحرانی در پدیده ریزگردها، کدام کشورها هستند و حل این‌گونه مشکلات محیط زیستی مستلزم چیست؟

(۱) ترکیه، ایران، عراق، عربستان و کویت - توجه به بعد مکانی در تصمیم‌گیری‌ها توسط مدیران و برنامه‌ریزان

(۲) ترکیه، ایران، عراق، عربستان و کویت - سرعت بخشیدن به تصمیم‌گیری‌ها و اقدام برای حل مسائل

(۳) ایران، افغانستان، پاکستان، عراق و عربستان - توجه به بعد مکانی در تصمیم‌گیری‌ها توسط مدیران و برنامه‌ریزان

(۴) ایران، افغانستان، پاکستان، عراق و عربستان - سرعت بخشیدن به تصمیم‌گیری‌ها و اقدام برای حل مسائل

۱۸۵- در مطالعات جمعیتی «قانون ۷۰» چه چیزی را نشان می‌دهد؟

(۱) میزان رشد مطلق جمعیت در کشورهای دارای جمعیت جوان

(۲) زمان دو برابر شدن جمعیت هر کشور

(۳) میزان رشد طبیعی بدون در نظر گرفتن مهاجرت

(۴) مقایسه وضعیت سنی و جنسی جمعیت هر کشور

۱۸۶- در دوره قاجاریه، ایران به چه ایالت‌هایی تقسیم می‌شد؟

(۱) آذربایجان، کرمان و بلوچستان، فارس و بنادر، خراسان و سیستان

(۲) آذربایجان، سیستان و بلوچستان، اصفهان، فارس و بنادر

(۳) اصفهان، کرمان و بلوچستان، خراسان و سیستان، یزد و سمنان

(۴) اصفهان، سیستان و بلوچستان، یزد و سمنان، فارس و بنادر

۱۸۷- کدام گزینه راجع به نقش سکونتگاه‌ها، نادرست است؟

- (۱) نقش سکونتگاه‌ها در چهره آن‌ها منعکس می‌شود و در نتیجه، سیمای سکونتگاه‌های مختلف با هم تفاوت دارد.
- (۲) وضع جغرافیایی هر سکونتگاه اعم از طبیعی یا انسانی تعیین‌کننده نقش آن است.
- (۳) امروزه اغلب سکونتگاه‌ها صرفاً یک نقش خاص دارند و این‌گونه از بقیه سکونتگاه‌ها متمایز می‌شوند.
- (۴) نقش سکونتگاه ممکن است در طول زمان تغییر کند یا تکامل و توسعه یابد.

۱۸۸- کدام گزینه بیانگر قابلیت ژئوتوریسم در ایران است؟

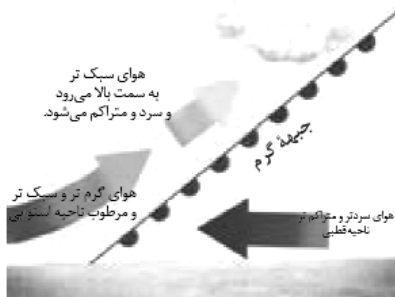
- (۱) برخورداری از موقعیت دریایی و خشکی، وجود کوه‌های بلند، دشت‌های وسیع، سواحل و بیابان‌ها
- (۲) وجود مراکز ارزشمند دینی، مذهبی، زیارتگاهی و اماکن مقدس
- (۳) تنوع زیستی بالا به دلیل وجود زیست‌بوم‌های بسیار گوناگون گیاهی و جانوری
- (۴) تنوع قومی و فرهنگی در کشور که به همراه خود مجموعه‌ای از آیین‌ها، لباس‌ها مراسم‌ها و ... را فراهم آورده است.

۱۸۹- «ایجاد نواحی جدید در آب‌های خلیج فارس توسط دولت امارات متحده عربی با ساختن جزایر مصنوعی» و «تبدیل‌شدن شهر تهران به

مهم‌ترین قطب صنایع مصرفی کشور» به ترتیب نشان‌دهنده کدامیک از نکات روابط متقابل انسان و نواحی است؟

- (۱) مبادلات سیاسی و اجتماعی نواحی با یکدیگر - شکل‌گیری فعالیت‌های انسان تحت تأثیر نواحی
- (۲) مبادلات سیاسی و اجتماعی نواحی با یکدیگر - به‌وجودآمدن نواحی توسط انسان
- (۳) تأثیر تصمیمات سیاسی بر نواحی - شکل‌گیری فعالیت‌های انسان تحت تأثیر نواحی
- (۴) تأثیر تصمیمات سیاسی بر نواحی - به‌وجودآمدن نواحی توسط انسان

۱۹۰- شکل مقابل مربوط به کدام نوع بارش است و ویژگی آن چیست؟



- (۱) همرفتی - توده هوا از هوای مجاور خود گرم‌تر می‌شود و صعود می‌کند.
- (۲) کوهستانی - توده هوا به‌جای حرکت افقی، حرکت عمودی دارد.
- (۳) سیکلونی - بیشتر در محل برخورد توده‌های هوا به وجود می‌آید.
- (۴) جبهه‌ای - بارش‌های بهاری بیشتر از این نوع‌اند.

۱۹۱- شدت فرسایش در بیابان‌ها در نتیجه کدام شرایط است و کنده شدن ذرات خاک در پدیدآمدن کدام شکل فرسایش نقش‌آفرین است؟

- (۱) بادهای ضعیف اما مداوم، خاک‌های شنی، پوشش گیاهی فقیر، رطوبت پایین هوا - تراکمی
- (۲) بادهای شدید، خاک‌های نرم، پوشش گیاهی پراکنده، خشکی آب‌وهوایی - تراکمی
- (۳) بادهای ضعیف اما مداوم، خاک‌های شنی، پوشش گیاهی پراکنده، رطوبت پایین هوا - کاوشی
- (۴) بادهای شدید، خاک‌های نرم، پوشش گیاهی فقیر، خشکی آب‌وهوایی - کاوشی

۱۹۲- میزان تولید ماده آلی در کدام مناطق بیشتر است؟ (به ترتیب)

- (۱) معتدله - قطبی - استوایی
(۲) معتدله - استوایی - قطبی
(۳) استوایی - معتدله - قطبی
(۴) قطبی - معتدله - استوایی

۱۹۳- بزرگترین خانواده زبانی جهان از نظر تعداد سخنگو، کدام است؟

- (۱) چینی تبتی (۲) هند و اروپایی (۳) آفرآسیایی (۴) آلتائیک

۱۹۴- در کدام گزینه ویژگی‌های صنایع «های‌تک» به درستی ذکر گردیده است؟

- (۱) کنار گذاشتن رقابت - به کارگیری فناوری پیشرفته - تولید برای مصرف داخلی - ارتباط نزدیک با فعالیت‌های اقتصادی نوع چهارم
(۲) رقابت‌جویی و سودطلبی - به کارگیری فناوری پیشرفته - صدور کالاهای تولیدی - ارتباط نزدیک با فعالیت‌های اقتصادی نوع چهارم
(۳) کنار گذاشتن رقابت - به کارگیری دانش بومی - صدور کالاهای تولیدی - ارتباط نزدیک با فعالیت‌های اقتصادی نوع سوم
(۴) رقابت‌جویی و سودطلبی - به کارگیری دانش بومی - تولید برای مصرف داخلی - ارتباط نزدیک با فعالیت‌های اقتصادی نوع دوم

۱۹۵- کدام گزینه از جمله دلایل علاقه‌مندی شرکت‌های چندملیتی به سرمایه‌گذاری در دیگر کشورها نیست؟

- (۱) استفاده از منابع طبیعی کشورهای دیگر
(۲) استفاده از نیروی کار ارزان قیمت
(۳) کمک به توسعه صنعتی کشورهای کمتر توسعه‌یافته
(۴) آسان‌تر بودن نظام مالیاتی در این کشورها

۱۹۶- «تمرکز ثروت و درآمد جهان در دست برخی کشورها» توازن کدامیک از عوامل شاخص توسعه انسانی را تحت تأثیر قرار می‌دهد و اثر آن بر

فضای جغرافیایی به چه شکل است؟

- (۱) درآمد و رفاه - تفاوت چشم‌اندازهای جغرافیایی
(۲) امید به زندگی - تفاوت چشم‌اندازهای جغرافیایی
(۳) سواد و آموزش - یکدست کردن فضاها جغرافیایی
(۴) درآمد و رفاه - یکدست کردن فضاها جغرافیایی

۱۹۷- کدام گزینه به ترتیب به یک ناحیه سیاسی «منطقه‌ای»، «ویژه» و «ملی» اشاره می‌کند؟

- (۱) قاره اروپا - هنگ کنگ - ارمنستان
(۲) اتحادیه اروپا - جمهوری آذربایجان - پاریس
(۳) اتحادیه اروپا - قشم - تاجیکستان
(۴) منطقه آزاد چابهار - اتحادیه اروپا - ایران

۱۹۸- در همه مناطق ذکرشده، سایر کشورها حق عبور و مرور بدون ضرر را دارند، به جز:

- (۱) فلات قاره (۲) دریای سرزمینی (۳) آب‌های داخلی (۴) آب‌های آزاد

۱۹۹- کدام گزینه به نظریه «پدر علم جغرافیای سیاسی» اشاره می‌کند؟

- (۱) هرکس بر منابع شرق اروپا مسلط شود، می‌تواند بر کل جهان فرمان براند.
(۲) در کشمکش بر سر قدرت، دولت‌های بزرگ پیروز می‌شوند و کشورهای کوچک را ضمیمه خاک خود می‌کنند.
(۳) هرچه علاقه مردم یک کشور به توسعه روابط و تجارت گسترده با سایر ملل بیشتر باشد، قدرت دریایی آن افزایش می‌یابد.
(۴) حکومت‌ها، هم می‌توانند از قدرت برای تأمین منافع کشور خود بهره ببرند و هم می‌توانند آن را علیه ملت خود به کار بگیرند.

۲۰۰- در کدام گزینه به ترتیب، دلیل محدودیت کشاورزی در «روسیه» و مشکلات ایجاد خطوط ارتباطی در «تایلند» به درستی بیان شده است؟

- (۱) وسعت - وضع ناهمواری
(۲) وسعت - موقع جغرافیایی
(۳) موقع جغرافیایی - شکل سرزمین
(۴) وضع ناهمواری - شکل سرزمین

کلیه در ایام نوروز، تمرکز ویژه‌ای بر روی مباحث مرتبط دهم و یازدهم داشته باشید. به عنوان مثال دو مبحث «تابع» و «آمار و احتمال» در درس ریاضی چنین هستند.

کل کتاب
مفصله‌های (۳۰)

پاسخ‌گویی به سؤال‌های این درس برای همه دانش‌آموزان اجباری است.
وقت پیشنهادی: ۱۰ دقیقه

جامعه‌شناسی (۱)

۲۰۱- به ترتیب هریک از عبارات زیر با کدام موارد، تناسب مفهومی و مصداقی دارد؟

- «ناتوانی کودکان از سخن گفتن»

- «کنش نبودن گردش خون»

- «پیامد قطعی و غیراحتمالی»

(۱) آگاهانه بودن کنش - آگاهانه بودن کنش - پیامدهای غیرارادی کنش انسانی

(۲) آگاهانه بودن کنش - ارادی بودن کنش - پیامدهای ارادی کنش انسانی

(۳) ارادی بودن کنش - آگاهانه بودن کنش - پیامدهای ارادی کنش انسانی

(۴) آگاهانه بودن کنش - ارادی بودن کنش - پیامدهای غیرارادی کنش انسانی

۲۰۲- نتیجه هریک از عبارات زیر به ترتیب چیست؟

- عدم انتقال فرهنگ به نسل بعد

- تکوینی بودن نظم اعضا در بدن موجودات زنده

- شناخت خداوند، فرشتگان و جهان ماورای طبیعی

- ابداع راه‌هایی برای رسیدن به ذخایر زیرزمینی آب در صورت وقوع خشکسالی

(۱) فروپاشی جهان اجتماعی - تغییر با اراده اعضا - دگرگونی کنش‌های اجتماعی آدمیان - قرار گرفتن پدیده‌های طبیعی بیرون از جهان اجتماعی

(۲) دگرگونی جهان اجتماعی - عدم تغییر با اراده اعضا - تغییر آرمان و ارزش‌های زندگی - قرار گرفتن پدیده‌های طبیعی در گستره جهان اجتماعی

(۳) فروپاشی جهان اجتماعی - تغییر با اراده اعضا - دگرگونی کنش‌های اجتماعی آدمیان - قرار گرفتن پدیده‌های ماورای طبیعی در محدوده جهان اجتماعی

(۴) دگرگونی جهان اجتماعی - عدم تغییر با اراده اعضا - تغییر آرمان و ارزش‌های زندگی - قرار گرفتن پدیده‌های ماورای طبیعی بیرون از جهان اجتماعی

۲۰۳- کدام گزینه به ترتیب در رابطه با لایه‌های جهان اجتماعی نادرست و در رابطه با جهان‌های اجتماعی، درست است؟

(۱) پرچم، یکی از نمادهای مهم یک کشور است، ما نمادها را جز لایه‌های عمیق جهان اجتماعی می‌دانیم. - جهان‌های اجتماعی متفاوت، به وجود آورنده آگاهی و معرفت متفاوت بشری است.

(۲) عمیق‌ترین لایه‌های هر اجتماع مربوط به اصل جهان، جایگاه انسان در آن و تفسیر از مرگ و زندگی است. - انسان در مقابل فرهنگ خود، موجودی منفعل و نه فعال است.

(۳) تغییر برخی نمادها تا زمانی که به تغییر در لایه‌های عمیق منجر نشود، موجب تحول بنیادین جهان اجتماعی نمی‌شود. - تفاوت‌های مربوط به لایه‌های سطحی فرهنگ از نوع تفاوت درون جهانی است.

(۴) جوامع حتی اگر دنیاگرا باشند، نمی‌توانند ارزش‌ها، هنجارها و نمادهای خود را به صورت دنیوی شکل دهند. - تفاوت مربوط به لایه‌های عمیق، جهان‌های اجتماعی متفاوت را می‌سازد.

۲۰۴- عبارتهای زیر را به ترتیب از جهت درست یا غلط بودن مشخص نمایید.

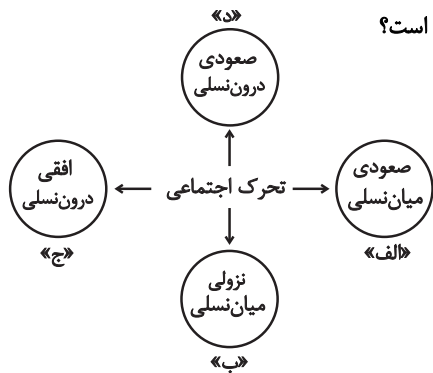
- جهان اجتماعی چون با آگاهی و اراده انسانی به وجود می‌آید، وابسته به اراده تک‌تک افراد است.

- جهان‌های اجتماعی متفاوت را نمی‌توان هیچ‌گاه، ارزیابی کرد.

- ارزش‌ها زمانی به قلمرو واقعیت‌ها وارد می‌شوند که به آن‌ها عمل شود.

- ارزش‌ها در آرمان‌های جهان اجتماعی متبلور می‌شوند.

(۱) غ - غ - ص - ص (۲) غ - غ - ص - ص (۳) ص - ص - غ - غ (۴) غ - غ - ص - ص



۲۰۵- با توجه به نمودار تحرك اجتماعي هر يك از عبارات زير به ترتيب مربوط به کدام قسمت است؟

- فرزند و كيلي که به کار خدماتي در دادگستري مشغول است.
- مدير بخش مالي بانک ملي به مدير بخش مالي بانک سپه تغيير کرده است.
- فرزند راننده تاکسي که در حال حاضر روان شناس باليني است.
- دبیر روان شناسي دبیرستان ادب، دبیر روان شناسي مدرسه بينش نیز است.

- (۱) ب - د - الف - ج
(۲) د - الف - ب - ج
(۳) ب - ج - الف - ج
(۴) ب - الف - ج - د

۲۰۶- در هريك از موارد زير به ترتيب به کدام وجه ويژگي های هويتي اشاره شده است؟

- مريم متولد تهران است.
- پدر علي صاحب بزرگ ترين کارخانه ايران است.
- زهرا می گوید: مادر من در برابر مشکلات خيلي صبور است.
- (۱) انتسابي، ثابت، اجتماعي - انتسابي، متغير، اجتماعي - فردي، اكتسابي، متغير
- (۲) اكتسابي، ثابت، فردي - اكتسابي، متغير، اجتماعي - فردي، انتسابي، متغير
- (۳) انتسابي، ثابت، فردي - اكتسابي، متغير، اجتماعي - فردي، اكتسابي، متغير
- (۴) اكتسابي، متغير، اجتماعي - اكتسابي، ثابت، فردي - اجتماعي، انتسابي، ثابت

۲۰۷- به ترتيب مصاديق الف، ب و ج کدام اند؟

علت	نتيجه
الف	معنادر بودن همه اجزای جهان اجتماعي
امکان خطا در شناخت هويت	ج
ب	مجاز دانستن هرگونه دخل وتصرفي در طبيعت

- (۱) هويت معنایی و ذهني پديده های اجتماعي - نگاه جهان متجدد - وجود نظريات مختلف درباره هويت
(۲) رويکرد تبییني به جهان اجتماعي - نگاه ديني - فراموش کردن ابعاد فطري و الهی انسان
(۳) رويکرد تبییني به جهان اجتماعي - نگاه دنيوی - شکل گیری نظريات مختلف درباره هويت
(۴) هويت معنایی و ذهني پديده های اجتماعي - نگاه دنيوی - فراموش کردن ابعاد فطري و الهی انسان

۲۰۸- هريك از عبارات زير به ترتيب علت، مفهوم و پیامد کدام گزینه است؟

- کاستي و خلأ معنوی
- شروع ناسازگاری ها از سطح رفتارها و هنجارها و به سطوح عميق تر رسيدن
- عدم دوام هويت فرهنگي جامعه
- (۱) عدم پاسخگويي به نیازهای طبيعی و فطري انسان ها - تغييرات هويتي - مورد تردید قرار گرفتن عقايد و آرمان های جهان اجتماعي
- (۲) عبور از مرزهای هويت فرهنگي - بحران هويت - پذيرش عقايد و ارزش های مربوط به هويت فرهنگي
- (۳) عدم ساماندهی کنش های جهان اجتماعي با فرهنگ خود - تعارض فرهنگي - عدم توان حفظ و دفاع فرهنگ از عقايد و ارزش های جهان اجتماعي
- (۴) بازاندیشي درباره بنیان هويتي عقيدتي و ارزشي جهان اجتماعي - تزلزل فرهنگي - از دست دادن اهميت و اعتبار عقايد و ارزش های جهان اجتماعي

۲۰۹- به ترتيب هر عبارت نشانه کدام مفهوم است؟

- اروپاييان در هجوم به قاره آمريکا برای تأمين سلطه خود به نسل کشي و از بين بردن ساکنان بومي پرداختند.
- روزنه ورود استعمار
- آگاهی ها و معانی مشترک که جهان اجتماعي بر اساس آن ساخته می شود.

- (۱) بعد ذهني هويت - اقتصاد - فرهنگ
(۲) ابعاد هويتي جمعيت - سياست - هويت
(۳) بعد عيني هويت - فرهنگ - فرهنگ
(۴) ابعاد هويتي جمعيت - اقتصاد - فرهنگ

۲۱۰- به ترتيب، اسیران «قفس آهنين» چه کسانی هستند و زوال عقلانيت ذاتي به چه چیزی منجر می شود؟

- (۱) انسان جهان متجدد - از بين رفتن علوم تجربی
(۲) انسان جهان متجدد - غلبه کنش عقلاني معطوف به ارزش
(۳) افرادی که در جهت تسلط انسان بر اين عالم گام برمی دارند - از بين رفتن علوم تجربی
(۴) افرادی که قصد تسلط بر اين جهان را دارند - از بين رفتن علمي که داوری ارزشي می کنند

کل کتاب
صفحه‌های ۳۳ تا ۳۷

پاسخ‌گویی به سؤال‌های این درس برای همه دانش‌آموزان اجباری است.
وقت پیشنهادی: ۱۰ دقیقه

جامعه‌شناسی (۲)

۲۱۱- به ترتیب هر یک از عبارات زیر با کدام مورد، ارتباط مفهومی و مصداقی دارد؟

«خاطرات مکتوب غلامحسین ساعدی»، «جهان ذهنی تابع فرهنگ است» و «معیار و میزان سنجش عقاید و ارزش‌های مختلف»

(۱) جهان ذهنی - رویکرد سوم - حقیقت

(۲) جهان فرهنگی - رویکرد اول - معنویت

(۳) جهان فرهنگی - رویکرد دوم - حقیقت

(۴) جهان ذهنی - رویکرد دوم - عقلانیت

۲۱۲- کدام گزینه به ترتیب بیان‌گر علل «جهانی نشدن فرهنگ مغول»، «موفقیت استعمار قدیم» و «آشکار نشدن تمامی ظرفیت‌های فرهنگ

اسلامی در دوران سلجوقیان، خوارزمشاهیان و ... است؟

(۱) فرهنگی ناظر بر قوم و قبیله بود و شایستگی جهانی شدن را نداشت - پیشرفت در زمینه‌های دریانوردی، فنون نظامی و اقتصاد صنعتی -

عمل کردن آن‌ها بر اساس معیارهای قومی و قبیله‌ای

(۲) مقاومت‌های مردمان شکست‌خورده، اجازه جهانی شدن را به آن‌ها نداد - استفاده از ابزارهای فرهنگی و نفوذ در عمق فرهنگ جوامع

غیرغربی - بی‌توجهی به کوشش عالمان مسلمان

(۳) فرهنگی ناظر بر قوم و قبیله بود و شایستگی جهانی شدن را نداشت - استفاده از ابزارهای فرهنگی و نفوذ در عمق فرهنگ جوامع غیرغربی

- عمل کردن آن‌ها بر اساس معیارهای قومی و قبیله‌ای

(۴) مقاومت‌های مردمان شکست‌خورده، اجازه جهانی شدن را به آن‌ها نداد - پیشرفت در زمینه‌های دریانوردی، فنون نظامی و اقتصاد صنعتی

- بی‌توجهی به کوشش عالمان مسلمان

۲۱۳- عبارت درست در رابطه با روشننگری به معنای عام و نادرست در رابطه با روشننگری به معنای خاص، کدام است؟

(۱) عقل، وحی و تجربه، روش‌هایی برای شناخت حقیقت هستند. - روشی از معرفت و شناخت است که با دو مبنای سکولاریسم و اومانیزم همراه است.

(۲) انبیای الهی از دیرباز برای روشننگری و برداشتن موانعی که راه را بر حقیقت بسته‌اند، آمده‌اند. - کنار گذاشتن وحی و شهود در شناخت حقیقت، وجه مشترک عقل‌گرایی و حس‌گرایی است.

(۳) ناظر به مبنای معرفت‌شناختی پذیرفته شده در فرهنگ غرب است. هنگامی که با شناخت حسی همراه باشد چون مرجعیت وحی را نمی‌پذیرد به دین بدون شریعت و مذهب ختم می‌شود.

(۴) پدیده‌ای مدرن و مربوط به فرهنگ معاصر غرب نیست. - ناظر به مبنای معرفت‌شناختی پذیرفته شده در فرهنگ غرب است و صورت‌های مختلفی از تجربه‌گرایی را در کمتر از صد سال پیدا کرده است.

۲۱۴- هر یک از عبارات زیر به ترتیب در کدام بخش از جدول زیر قرار می‌گیرد؟

لیبرالیسم	الف	فلسفه‌های روشننگری	د
ج	فرو ریختن اقتدار کلیسا باعث ظهور آنان شد	ب	با قبول آن، مسیحیت از ابعاد عقلانی توحید دور ماند

- فرهنگ جدید غرب با پیدایش آن آغاز شد.

- مباح دانستن همه امور در قیاس با خواست انسان

- رقیبان دنیاطلب کلیسا

- تثلیث

(۱) الف - ج - ب - د (۲) ب - ج - الف - د (۳) ج - ب - د - الف (۴) ب - ج - د - الف

۲۱۵- پاسخ هر یک از عبارات زیر به ترتیب در کدام گزینه به درستی آمده است؟

- استفاده کشورهای غربی از مبلغان مذهبی و سازمان‌های فراماسونری برای چه بود؟

- پیوند قدرت با ثروت و تجارت پیامد چیست؟

- کدام عامل عمیق‌ترین تأثیر را در توزیع جهانی فرهنگ غرب داشت؟

(۱) کشورهای غربی برای تأمین منافع اقتصادی خود نیازمند درهم شکستن مقاومت فرهنگی اقوامی بودند که سلطه و نفوذ آن‌ها را تحمل نمی‌کردند برای این منظور از مبلغان مذهبی و سازمان‌های فراماسونری استفاده کردند. - نیازمندی دولت‌ها برای افزایش قدرت خود به سرمایه و پول بازرگانان و نیازمندی بازرگانان به حمایت ناوگان نظامی دولتمردان برای تجارت و سود - ترویج علوم انسانی غربی در کشورهای غیرغربی

(۲) کشورهای غیرغربی برای تأمین منافع اقتصادی خود نیازمند درهم شکستن مقاومت فرهنگی اقوامی بودند که سلطه و نفوذ آن‌ها را تحمل نمی‌کردند؛ برای این منظور از مبلغان مذهبی و سازمان‌های فراماسونری استفاده کردند. - نیازمندی دولت‌ها برای افزایش قدرت خود به سرمایه و پول بازرگانان و حمایت بازرگانان از ناوگان نظامی دولتمردان برای تجارت و سود - ترویج علوم انسانی غربی در کشورهای غربی

(۳) کشورهای غربی برای هجوم به مناطق غیرغربی و برای تأمین نیازهای خود از سازمان‌های فراماسونری و مبلغان مذهبی استفاده می‌کردند - کشورهای غربی به مواد خام، نیروی کار ارزان و بازار مصرف کشورهای غیرغربی نیاز داشتند - ترویج علوم انسانی غربی در کشورهای غیرغربی

(۴) برای استفاده کشورهای غربی از نیروی کار ارزان و بازار مصرف کشورهای غیرغربی - کشورهای غیرغربی با حمایت از ناوگان‌های نظامی دولتمردان و افزایش تجارت و سود باعث پیوند قدرت با ثروت و تجارت شدند - ترویج علوم انسانی غیرغربی در کشورهای غربی

۲۱۶- عبارتهای زیر را به ترتیب از جهت درست یا غلط بودن مشخص نمایید.

- مارکس، کمونیسم را مرحله‌ای انتقالی برای رسیدن به سوسیالیسم می‌دانست.
- سوسیالیسم به مالکیت خصوصی معتقد است ولی برخلاف سرمایه‌داری آن را مطلق نمی‌داند؛ ولی کمونیسم به مالکیت خصوصی قائل نیست.
- مارکس در نیمه دوم قرن بیستم به نقد لیبرالیسم اقتصادی پرداخت.
- مالتوس و دیکنز هر دو به نقد لیبرالیسم اقتصادی پرداختند.

(۱) غ - ص - ص - غ
(۲) ص - ص - غ - غ
(۳) غ - ص - غ - ص
(۴) غ - ص - غ - غ

۲۱۷- به ترتیب هر عبارت به کدام نظریه، نظریه پرداز یا اصطلاح اشاره دارد؟

- چالش و نزاع کشورهای غنی و فقیر را به ابعاد اقتصادی آن، محدود نمی‌کند و به ابعاد فرهنگی آن نیز توجه دارد.
 - عملیات نظامی قدرت غربی را در مقابله با مقاومت کشورهای غیرغربی توجیه می‌کرد.
 - جنگ در فرهنگ و جامعه جدید غربی، امری ذاتی نیست؛ بلکه امری عارضی و تحمیلی است.
- (۱) استعمارزده و استعمارگر - کنت - هانتینگتون
(۲) مرکز و پیرامون - هانتینگتون - فوکویاما
(۳) استعمارزده و استعمارگر - جنگ تمدن‌ها - کنت
(۴) هانتینگتون - جنگ تمدن‌ها - کنت

۲۱۸- علت هریک از عبارات زیر را به ترتیب کدام گزینه نشان می‌دهد؟

- نادیده گرفتن جایگاه برجسته و منحصر به فرد انقلاب و فرهنگ اسلامی
 - مخدوش شدن مشروعیت قرارداد کمپ دیوید در باور مسلمانان
 - سلسله جنبش‌ها و انقلاب‌های گسترده مردم در کشورهای عربی از سال ۱۳۸۹ هـ.ش
- (۱) جنگ تمدن‌ها - بازگشت به اسلام - شکل‌گیری نظم نوین جهانی
(۲) طرح دیگر تمدن‌ها در عرض تمدن اسلامی - بازگشت به اسلام - انقلاب اسلامی ایران
(۳) توجیه رویکرد خصمانه جهان غرب نسبت به جنبش‌های اسلامی - انقلاب اسلامی ایران - بازگشت به اسلام
(۴) شکل‌گیری نظم نوین جهانی - انقلاب اسلامی ایران - انقلاب فرانسه

۲۱۹- به ترتیب هر عبارت با کدام موضوع ارتباط دارد؟

- مجلس محلی بود که در آن قوانین بر اساس اراده و خواست بشر تنظیم می‌شد.
 - برگزیدن نام مشروطه در جریان بست‌نشینی در سفارتخانه انگلستان
 - تنها یک انقلاب سیاسی نبود؛ بلکه هویتی فرهنگی و تمدنی داشت.
- (۱) مجلس از نظر منورالفکران - اوج‌گیری جنبش عدالتخانه - انقلاب اسلامی ایران
(۲) مجلس از نظر عالمان مسلمان - اوج‌گیری جنبش تنباکو - انقلاب‌های آزادی‌بخش
(۳) مجلس از نظر مشروطه‌خواهان - اوج‌گیری جنبش تنباکو - انقلاب اسلامی ایران
(۴) مجلس از نظر عالمان مشروطه‌خواه - اوج‌گیری انقلاب مشروطه - انقلاب‌های آزادی‌بخش

۲۲۰- به ترتیب، کدام موارد با عبارات زیر مرتبط است؟

- سازمان‌دهی حرکت‌های روشنفکران چپ
 - حمایت‌کننده حرکت‌های اعتراض‌آمیز روشنفکران چپ
 - دلیل اعتراضات روشنفکران چپ به نسل اول غرب‌گرایان
- (۱) اندیشه‌های دینی و باورهای معنوی - بلوک غرب - به جای رسیدن و نزدیک شدن به کشورهای غربی، همچنان خصوصیات کشورهای پیرامونی و استعمارزده را دارند.
- (۲) در چارچوب اندیشه‌های ناسیونالیستی، سوسیالیستی و مارکسیستی - بلوک شرق - از جهت گریز آنان از بنیان‌های فکری اسلامی یا اسلام‌ستیزی آنان است.
- (۳) اندیشه‌های دینی و باورهای معنوی - بلوک غرب - درهم ریختن نظم پیشین جامعه و رسیدن جایگاه کشورهای غیرغربی به جوامع پیشرفته و غربی
- (۴) در چارچوب اندیشه‌های ناسیونالیستی، سوسیالیستی و مارکسیستی - بلوک شرق - از نوع اعتراضاتی است که طی قرن بیستم در کشورهای غربی نسبت به عملکرد اقتصادی نظام‌های لیبرالیستی و سرمایه‌داری شکل گرفت.

امروز پس از آزمون سعی کنید با بررسی جعبه ابزار کارنامه، مباحث آزمون ۱۵ فروردین را طبقه‌بندی کنید.

کل کتاب
صفحه‌های (۱۴۳)

پاسخ‌گویی به سؤال‌های این درس برای همه دانش‌آموزان اجباری است.
وقت پیشنهادی: ۱۵ دقیقه

منطق

۲۲۱- در کدام گزینه نوع مغالطه احتمالی، به درستی ذکر شده است؟

- (۱) من احساس سیری می‌کنم. (توسل به معنای ظاهری)
- (۲) پسر بچه گم شده توسط مادرش پیدا شد. (نگارشی)
- (۳) من مانند تو بیکار هستم. (ابهام در عبارت)
- (۴) دسته گلی که به آب داده بودم از آب گرفتم. (اشتراک لفظ)

۲۲۲- کدام گزینه جای خالی را به درستی کامل نمی‌کند؟

«مفهوم کلی می‌تواند ...»

- (۱) بر موارد متعدد اطلاق نشود.
- (۲) در خارج فقط یک مصداق داشته باشد.
- (۳) مصداق آن بی‌نهایت باشند.
- (۴) هیچ مصداقی در خارج نداشته باشد.

۲۲۳- اگر بین تعریف و مصادیق مفهوم تعریف شده رابطه عموم و خصوص من وجه برقرار باشد، تعریف ...

- (۱) هم جامع است هم مانع.
- (۲) مانع است و جامع نیست.
- (۳) جامع است و مانع نیست.
- (۴) نه جامع است نه مانع.

۲۲۴- کدام گزینه استدلال تمثیلی مخالف عبارت زیر را به درستی بیان کرده است؟

«علم مانند گنج و ثروت است که باید پنهانش کرد و برای خود نگه داشت.»

- (۱) علم ما را از خطرات احتمالی، حفظ می‌کند، اما ما باید مال را حفظ و نگهداری کنیم.
- (۲) علم مانند گنج و اشیای باارزش است، باید زکات آن را پرداخت و به دیگران آموخت.
- (۳) علم چراغ راه انسان‌هاست اما گنج و ثروت وسیله زندگی است.
- (۴) گنج و دارایی با خرج کردن و به دیگران دادن کم می‌شود.

۲۲۵- کدام گزینه یک قضیه شخصی است؟

- (۱) دانش‌آموزان کلاس ۳۰۱ باهوش هستند.
- (۲) تیم فوتبال ایران به جام جهانی راه یافت.
- (۳) سهامداران این شرکت تولیدی ورشکسته شدند.
- (۴) کتاب‌های درسی نظام جدید تغییرات عمده‌ای یافته‌اند.

۲۲۶- با توجه به نسبت‌های چهارگانه میان مصادیق موضوع و محمول، عکس لازم‌الصدق قضیه «هیچ الف ب نیست» و «بعضی الف ب است» به

ترتیب، در چند حالت ممکن است؟

- (۱) یک حالت - سه حالت
- (۲) دو حالت - سه حالت
- (۳) یک حالت - دو حالت
- (۴) دو حالت - دو حالت

۲۲۷- اگر نتیجه قیاس معتبری «هیچ الف ج نیست» باشد، کدام گزینه مقدمات اول و دوم را به درستی نشان می‌دهد؟

- (۱) «هیچ الف ب نیست» «هیچ ج ب نیست»
- (۲) «هیچ ب الف نیست» «هر ب ج است»
- (۳) «هیچ ب الف نیست» «هر ج ب است»
- (۴) «هر الف ب است» «بعضی ب ج نیست»

۲۲۸- در کدام گزینه، یک قیاس معتبر آمده است؟

- (۱) برخی از استادان دانشگاه، استادیار هستند. برخی استادیارها، چهل ساله هستند. پس برخی از استادان دانشگاه، چهل ساله هستند.
- (۲) هیچ مؤمنی خیانت کار نیست. هر وطن‌فروشی خیانت کار است. پس هیچ مؤمنی وطن‌فروش نیست.
- (۳) بعضی پرندگان پستاندار نیستند. بعضی پستانداران گوشت‌خوار هستند. پس بعضی پرندگان گوشت‌خوار نیستند.
- (۴) هیچ مادری بی‌فرزند نیست. هیچ مادری کم‌صبر نیست. پس هیچ بی‌فرزندی کم‌صبر نیست.

۲۲۹- در قیاس استثنایی اتصالی تنها با دو حالت ... و ... می‌توانیم به نتیجه یقینی دست یابیم؛ زیرا در قضیه شرطی متصل مقدم تالی، و

تالی ... مقدم است.

- (۱) وضع مقدم - رفع تالی - تابع - مستلزم
- (۲) رفع مقدم - وضع تالی - تابع - مستلزم
- (۳) وضع مقدم - رفع تالی - مستلزم - تابع
- (۴) رفع مقدم - وضع تالی - مستلزم - تابع

۲۳۰- در متن زیر امکان بروز چه نوع مغالطه‌ای وجود ندارد؟

«بدهکار خطاب به طلبکار: به زن و بچه من رحم کنید، من فقط دوبار خلف وعده کردم، شما که انسان متدبّنی هستید، من از شما توقع بیشتری داشتم.»

- (۱) کوچک نمایی
- (۲) مسموم کردن چاه
- (۳) تله‌گذاری
- (۴) توسل به احساسات

۲۳۱- علم منطق از چه طریقی راه‌های جلوگیری از خطاهای اندیشه را یافته و نشان می‌دهد؟

- (۱) شناخت شیوه کارکرد ذهن آدمی
(۲) بررسی قواعد موجود در فرایندهای تعریف و استدلال
(۳) بررسی انواع خطاهای اندیشه و دسته‌بندی آنها
(۴) تأکید بر آموزش شیوه درست اندیشیدن به انسان

۲۳۲- کدام گزینه نادرست است؟

- (۱) استفاده از عبارات دوپهلوی (مغالطه ابهام در عبارت)
(۲) استفاده از کلمات دارای بار ارزشی متفاوت (مغالطه بار ارزشی)
(۳) اشتباه گرفتن کلمات با ظاهر مشابه (مغالطه توسل به معنای ظاهری)
(۴) عدم رعایت حرکت کلمات (مغالطه نگارشی کلمات)

۲۳۳- اگر دو مفهوم ایران و کشور را نسبت به یکدیگر مقایسه کنیم، متوجه می‌شویم ...

- (۱) بین آنها نمی‌توانیم نسبتی از نسب‌های چهارگانه بیابیم.
(۲) نسبت میان آنها همانند دو دایره متداخل است.
(۳) نسبت میان این دو مفهوم تباین است.
(۴) نمی‌توان هیچ‌یک را در تعریف به کار برد.

۲۳۴- رعایت نکردن کدام یک از شرایط تعریف ممکن است سبب به اشتباه افتادن مخاطب گردد؟

- (۱) واضح بودن
(۲) جامع بودن
(۳) مانع بودن
(۴) دوری نبودن

۲۳۵- کدام گزاره در رابطه با استدلال تمثیلی نادرست است؟

- (۱) برای نقد استدلال تمثیلی، می‌توان از دو روش استفاده کرد.
(۲) نتایج این نوع استدلال فقط در موارد اندکی قطعی است.
(۳) مقدمه و نتیجه آن، هر دو جزئی هستند.
(۴) هر چه وجوه مشابهت میان دو امر بیشتر باشد، استدلالی قوی‌تر است.

۲۳۶- درباره عبارت زیر چه می‌توان گفت؟

«سگ‌ها در آسمان پرواز می‌کنند.»

- (۱) یک قضیه است و لزوماً صادق می‌باشد.
(۲) یک قضیه نیست؛ زیرا از چیزی خبر نمی‌دهد.
(۳) یک قضیه است، اما منطبق با واقعیت نیست.
(۴) یک قضیه نیست؛ زیرا جمله‌ای با معنی نیست.

۲۳۷- با توجه به صدق قضیه «هر الف ب است» به ترتیب متضاد و متناقض آن از نظر صدق و کذب چگونه است؟

- (۱) کاذب - کاذب
(۲) کاذب - صادق
(۳) صادق - صادق
(۴) صادق - کاذب

۲۳۸- علامت دامنه مصادیق موارد زیر را مشخص کنید.

- محمول متضاد قضیه «هیچ انسانی ناطق نیست.»

- موضوع عکس مستوی قضیه «هر مسلمانی ایرانی است»

- (۱) مثبت - مثبت
(۲) مثبت - منفی
(۳) منفی - منفی
(۴) منفی - مثبت

۲۳۹- موارد «نه هر دو و شاید هیچ کدام»، «نه هیچ کدام و شاید هر دو» به ترتیب نشان‌دهنده کدام یک از اقسام شرطی منفصل هستند؟

- (۱) غیر قابل جمع در کذب - غیر قابل جمع در صدق
(۲) حقیقی - غیر قابل جمع در کذب
(۳) غیر قابل جمع در صدق - حقیقی
(۴) غیر قابل جمع در صدق - غیر قابل جمع در کذب

۲۴۰- در کدام گزینه نوع مغالطه نادرست مشخص شده است؟

- (۱) فردی می‌گوید: هر انسان منطقی، به راحتی متوجه نادرست بودن حرف‌های این شخص می‌شود: تله‌گذاری
(۲) انتقال سربازان آمریکایی به ویتنام برای جنگ با بلوک شرق به بهانه آزادی و حقوق بشر: توسل به احساسات
(۳) شرکت دادن کشور آلمان در جنگ جهانی توسط هیتلر و نازی‌ها با این ادعا که آنها نژاد برترند: بزرگ‌نمایی
(۴) احساس الزام میزبان برای سرو چند نوع غذا به بهانه آبروریزی دانستن تحقق نیافتن آن: مسموم کردن چاه

کل کتاب
صفحه‌های (۷۹۵)

پاسخ‌گویی به سؤال‌های این درس برای همه دانش‌آموزان اجباری است.
وقت پیشنهادی: ۱۵ دقیقه

فلسفه یازدهم

۲۴۱- به ترتیب در بخش اول کدام سؤال، فلسفی است و در بخش دوم برای کدام سؤال ابزار پاسخگویی مناسب ذکر شده است؟

(۱) آیا مفهوم خدا، مصداق خارج از ذهن دارد؟ - حقیقت هستی چیست؟ (دانش فلسفه اخلاق)

(۲) آیا برای ما انسان‌ها غیر از عقل و حس، راه دیگری به حقیقت هست؟ - اختلال بی‌خوابی برادرم ناشی از چیست؟ (دانش فلسفه پزشکی)

(۳) دلیل افزایش آمار خودکشی در جهان چیست؟ - آیا جهان هدفمند است؟ (دانش زمین‌شناسی)

(۴) آیا با حواس پنج‌گانه می‌توان به حقیقت رسید؟ - آیا این سخنران در گفتارش به معنای ظاهری متوسل شده است؟ (دانش منطق)

۲۴۲- فلسفه آنگاه که ویژگی مشترک همه موجودات را بررسی می‌کند و آنگاه که ویژگی خاص یک موجود را بررسی می‌کند به ترتیب ناظر بر کدام

یک از حوزه‌های فلسفه می‌شود؟

(۱) فلسفه اولی - فلسفه مضاف

(۲) فلسفه مضاف - فلسفه مضاف

(۳) فلسفه اولی - فلسفه اولی

(۴) فلسفه مضاف - فلسفه اولی

۲۴۳- چه تعداد از عبارات زیر درباره فیلسوفان یونان درست است؟

- از نظر پارمنیدس هستی و وجود حقیقتی ثابت دارد، نه در حال حرکت و شدن.

- فیثاغورسیان پایه‌گذار ریاضی و هندسه بودند گرچه خود را وقف عرفان کرده بودند.

- هراکلیت تاریک‌اندیش سخنانش را آمیخته با ابهام و به صورت شعر عرضه می‌کرد.

- گزنوفانس خدا را در صورت و در فکر شبیه مخلوقات فانی نمی‌دانست.

(۱) چهار (۲) سه (۳) دو (۴) یک

۲۴۴- کدام یک از آثار زندگی بر پایه فهم فلسفی راه رسیدن به اعتقادات درست را هموار می‌سازد؟

(۱) دوری از مغالطه‌ها (۲) استقلال در اندیشه

(۳) رهایی از عادات غیرمنطقی (۴) حیرت و تفکر فلسفی

۲۴۵- سقراط بیان کرد که لوازم یک امر ... خود آن امر هستند؛ که در مورد خدا ... بود.

(۱) مقدم بر - حکمت و رسالت نزد دانایان (۲) مؤخر از - حکمت و رسالت نزد دانایان

(۳) مقدم بر - علم و قدرت و عدالت فوق‌بشری (۴) مؤخر از - علم و قدرت و عدالت فوق‌بشری

۲۴۶- استفاده از قاعده سنخیت در بررسی امور محسوس منجر به کدام یک از انواع شناخت می شود؟

- (۱) شناخت عقلی (۲) شناخت حسی (۳) شناخت فلسفی (۴) شناخت تجربی

۲۴۷- کدام گزاره مبنای این نتیجه قرار می گیرد که حقیقت امری نسبی است؟

- (۱) جهان همواره در حال تغییر و تحول است.
(۲) حقیقت به معنای دانش ثابت هرگز به دست نمی آید.
(۳) حقیقت همان چیزی است که حواس هر کس به آن گواهی می دهد.
(۴) حقیقت به فرض به دست آمدن، قابلیت آموزش و انتقال به دیگری را ندارد.

۲۴۸- درباره دیدگاه کانت کدام عبارت درست است؟

- (۱) مفهوم زمان و مکان داده های عقلی هستند که از تجربه حاصل شدند.
(۲) مواد خام تجربی به قالب مفاهیم مقدم بر تجربه زمانی و مکانی در می آیند.
(۳) زمان و مکان مفاهیمی هستند که از خارج از ذهن انسان بدست می آیند.
(۴) مفهوم زمان و مکان، ذهنی و موخر از تجربه سبب درک ما از امور می شود.

۲۴۹- کدام گزینه با حکمت متعالیه مطابقت دارد و مخالف نظر ابن سینا است؟

- (۱) روح و بدن دو چیز مجزا نیستند.
(۲) روح می تواند به مرتبه کمال در جهان دست یابد.
(۳) حقیقت انسان دارای دو بعد روح و بدن است.
(۴) روح بعد معنوی و غیرمادی انسان است.

۲۵۰- دیدگاه فیلسوفان در مورد اخلاق در کدام گزینه به درستی ذکر شده است؟

- (۱) دیدگاه افلاطون درباره معیار فعل اخلاقی از دیدگاه ارسطو اثر پذیرفته است.
(۲) از نظر کانت عکس العمل وجدان انسان در برابر فعل غیر اخلاقی، مؤید اخلاقی بودن انسان است.
(۳) رعایت منفعت جمعی از نظر فیلسوفان طبیعت گرا صرفاً جهت تأمین منفعت فردی است.
(۴) نزدیکی دیدگاه ابن سینا با افلاطون و ارسطو در مورد فعل اخلاقی، ربطی به مبانی فلسفی او ندارد.

کتاب تابلوی نوروز ابزاری ساده و مؤثر برای طبقه بندی مباحث، هدف گذاری و برنامه ریزی برای ایام نوروز است این تابلو در کتاب نوروز و سایت کانون قابل دریافت است.

۲۵۱- در بررسی مراحل دریافت فلسفی ...

- (۱) حیرت قبل از برخورد با مسئله پیش می‌آید.
(۲) حیرت قبل از برخورد با طرح سؤال‌های اساسی پیش می‌آید.
(۳) تفکر در اندوخته‌ها نتیجه دریافت فلسفی است.
(۴) تفکر در اندوخته‌ها علت تحقق حیرت است.

۲۵۲- ارتباط ماوراءالطبیعه و مابعدالطبیعه چگونه است؟

- (۱) ماوراءالطبیعه جزئی از مابعدالطبیعه است.
(۲) ماوراءالطبیعه هیچ ارتباطی با مابعدالطبیعه ندارد.
(۳) ماوراءالطبیعه در مابعدالطبیعه بررسی می‌گردد.
(۴) مابعدالطبیعه جزئی از ماوراءالطبیعه است.

۲۵۳- توضیحات کدام گزینه با فیلسوف مذکور مطابقت ندارد؟

- (۱) هستی و وجود ثابت است و هیچ حرکتی ندارد. (پارمنیدس)
(۲) اشیای گوناگون در نتیجه تغییر و تبدیل ظاهر می‌گردند. (هراکلیتس)
(۳) همه چیز از آب ساخته شده و زمین بر روی آب قرار گرفته است. (تالس)
(۴) اشیای هندسی عناصر اولی همه موجودات است. (فیثاغورس)

۲۵۴- در رابطه با «جهل مرکب» چه می‌توان گفت؟

- (۱) نتیجه آن جست‌وجوی دانش است.
(۲) تنها یک نادانی را دربرمی‌گیرد.
(۳) با علم به دانایی خود حاصل می‌شود.
(۴) نهایتاً به پرسشگری منجر نمی‌شود.

۲۵۵- شکاکیت مطلق به چه دلیل منجر به گرفتاری در تناقض می‌شود؟

- (۱) امکان معرفت امری بدیهی است.
(۲) معنای معرفت برای همه آشکار است.
(۳) شک در امکان معرفت خود نوعی معرفت است.
(۴) شک در همه دانسته‌ها امکان پذیر نیست.

۲۵۶- معرفت شهودی در نتیجه چه چیزی حاصل می‌شود؟

- (۱) سیر و سلوک و تهذیب نفس
(۲) همراهی عقل و قلب
(۳) مشاهده قلبی
(۴) دریافت وحی از جانب حق

۲۵۷- از نظر افلاطون، حواس ...

- (۱) اعتباری ندارد.
(۲) توانایی محدودی دارد.
(۳) همانند عقل مهم است.
(۴) تا حدودی می‌تواند جهان برتر را نشان دهد.

۲۵۸- توجه ویژه به تجربه و به حاشیه رفتن عقل‌گرایی بعد از ظهور پوزیتیویسم، منجر به کدام اشکال نظری نشد؟

- (۱) عدم امکان اظهار نظر درباره نیاز جهان به مبدأ
(۲) اثبات عدم وجود عوالمی غیر از عالم طبیعت
(۳) به وجود آمدن موانعی در حیطة استدلال اخلاقی
(۴) تهدید واقع‌نمایی احکام تجربی با توجه به مسائلی مثل خطاهای تجربه

۲۵۹- کدام نظر درباره ذهن و بدن مربوط به فلسفه دکارت است؟

- (۱) ذهن غیر از بدن است.
(۲) ذهن و بدن قابل تفکیک نیستند.
(۳) بدن از ذهن استفاده می‌کند.
(۴) بدن، برخلاف ذهن، آزاد است.

۲۶۰- طبق فلسفه ارسطو، اگر انسان در هر سه قوه وجودی خود دچار تفریط باشد، چه صفاتی را داراست؟

- (۱) جریزه - تهوّر - شره
(۲) حکمت - شجاعت - خویشتن‌داری
(۳) شره - خمودی - ترس
(۴) سفاهت - ترس - خمودی

کل کتاب
صفحه‌های ۸ تا ۲۰۶

پاسخ‌گویی به سؤال‌های این درس برای همه دانش‌آموزان اجباری است.
وقت پیشنهادی: ۱۵ دقیقه

روان‌شناسی

۲۶۱- علت آنکه مریم در هنگام داشتن درگیری ذهنی با خود گفت: «بهتر است یک ساعت به این موضوع فکر نکنم و بعد از گذشت یک ساعت به

موضوع برگردم» کدام است و کدام شاخص از شاخص‌های دسته‌بندی مسائل، به دو گروه بدتعریف‌شده‌ها و خوب‌تعریف‌شده‌ها است؟

- (۱) احتمالاً بعد از گذشت یک ساعت یک راه‌حل مناسب به ذهنش می‌آید - امکان دستیابی یا عدم دستیابی شناسایی موقعیت اولیه
- (۲) هنگامی که سماجت بر حل مسئله برای مدت زمانی نادیده گرفته می‌شود، عواملی که مانع حل آن مسئله هستند، فراموش می‌شوند؛ در نتیجه هنگام مراجعه مجدد و با نبود موانع حل، حل مسئله محقق خواهد شد - تعریف دقیق مسئله
- (۳) نوع نگاه حل‌کننده مسئله، باعث می‌شود تا فرد در حافظه خود اطلاعات مرتبط با آن نگاه خاص را به خاطر آورد و اقدامات احتمالی فرد برای حل مسئله، تحت‌الشعاع آن نگاه خاص خواهد بود - شناسایی موقعیت اولیه و موقعیت مطلوب
- (۴) نادیده گرفتن حل مسئله برای مدتی کوتاه از دیرباز سنت معمول حکما و دانشمندانی چون شیخ‌الرئیس ابوعلی سینا بوده است و مراجعه مجدد به مسئله، پس از رفع موانع، منجر به حل مسئله خواهد شد - فهرست اقدامات یا راهبردهای در دسترس

۲۶۲- پژوهش یک دانشمند در حوزه روان‌شناسی تجربی با کدام گزاره زیر می‌تواند آغاز شود؟

- (۱) آیا داروهای روان‌گردان تأثیر بلندمدتی بر کارکرد شناختی می‌گذارند؟
- (۲) تکرار به موقع خاطرات باعث تحکیم حافظه می‌شود.
- (۳) بر اساس فرآیند رشد، آدمی از دوره جنینی تا مرگ، برخی خصوصیات را در جنبه‌های مختلف رشد از خود نشان خواهد داد.
- (۴) آیا همه علوم به یک میزان دارای یافته‌های تکرارپذیر هستند؟

۲۶۳- کودکانی که نوپا نامیده می‌شوند، در کدام یک از مراحل رشدی زیر قرار می‌گیرند؟

- (۱) طفولیت و کودکی دوم
- (۲) کودکی اول و کودکی دوم
- (۳) طفولیت و کودکی اول
- (۴) قبل از دبستان و کودکی دوم

۲۶۴- «علی که به تازگی وارد رشته وزنه‌برداری شده است، توانسته به مسابقات المپیک راه پیدا کند. او برای اولین وزنه‌اش خواستار وزنه ۲۰۰ کیلوگرم شده است. مربی‌اش به او گوشزد می‌کند که برای تجربه اول زیاد است، اما علی به حرف او توجه نمی‌کند.» کدام گزینه با متن داده شده، ارتباط معنایی بیشتری دارد؟

- (۱) یکی از عوامل بروز رفتار در افراد این است که رفتار و باورمان هماهنگ نباشد و فرد دچار ناهماهنگی فکری شود.
- (۲) برای رسیدن به اهداف بالاتر باید آن را به اهداف کوچکتر و قابل وصول تقسیم کنیم.
- (۳) انتخاب هدف، علاوه بر ایجاد توانمندی، باعث انسجام در رفتار می‌شود.
- (۴) در روش کاهش تفاوت وضعیت موجود با وضعیت مطلوب، حل‌کننده مسئله تلاش می‌کند فاصله این دو وضعیت را کاهش دهد.

۲۶۵- خطای ادراکی ناشی از اصل شکل و زمینه با کدام گزینه تناسب دارد؟

- (۱) دانش‌آموزی با معدل ۱۸ در یک مدرسه، شاگرد اول و در مدرسه‌ای دیگر جزء دانش‌آموزان ضعیف است.
- (۲) هر گردی گردو نیست، حتی اگر ظاهراً شبیه آن باشد.
- (۳) تشخیص چهره برادران دوقلوی همسان با نشانه‌گذاری میسر می‌شود.
- (۴) کلیشه در پدیده‌های اجتماعی از عوامل فهم نادرست واقعیات است.

۲۶۶- از چند نفر می‌خواهیم تکالیف ملال‌آوری را در یک آزمایش انجام دهند. بعد از انجام این تکالیف، آن‌ها را مأمور می‌کنیم که افراد دیگری را برای شرکت در آزمایش ترغیب کنند (به این صورت که بگویند که تکالیف آزمایش، خیلی سرگرم‌کننده و جذاب بوده است). نیمی از این افراد برای دروغی که می‌گویند، مقداری پول دریافت می‌کنند (گروه A)، و نیمی دیگر بدون دریافت هیچ پولی این کار را انجام می‌دهند (گروه B). به نظر شما افراد کدام گروه می‌توانند تصویرسازی بهتری از سرگرم‌کننده بودن بازی ارائه کنند و کدام عامل نگرشی، این نتیجه‌گیری را توجیه می‌کند؟

- (۱) گروه B - ناهماهنگی شناختی
- (۲) گروه A - اسناد
- (۳) گروه B - ادراک کارایی
- (۴) گروه A - درماندگی آموخته‌شده

۲۶۷- آیا فرضیه «بر روی کره زمین، انسان‌های پنج‌پا وجود دارند.» را کودک دبستانی می‌تواند بپذیرد؟ چرا؟

- (۱) خیر - چون مبنای استدلال در کودک، واقعیت‌های ملموس و بیرونی است.
- (۲) خیر - چون توانایی شناختی دارد.
- (۳) بلی - کودک هر چیزی را باور می‌کند.
- (۴) بلی - چون تفکر فرضی در او شکل گرفته است.

صفحه اینستاگرام دوازدهم انسانی در این ایتام، هر روز مطالب مفیدی را برای آزمون پیش رو ارائه می‌نماید.

(kanoonir_12e)

۲۶۸- تعدادی از مدارس برای پذیرش دانش‌آموزان، ابتدا از آن‌ها آزمون‌های هوش می‌گیرند؛ کدام عبارت در این رابطه می‌تواند تعریف عملیاتی هوش باشد؟

- (۱) متغیری است که توسط آزمون ریون با اعداد مشخص اندازه‌گیری می‌شود.
- (۲) توانایی فرد است که تا حد بسیاری تحت تأثیر مادر است.
- (۳) قدرت یادگیری و توانایی تجزیه و تحلیل فرایندهای شناختی است.
- (۴) ظرفیت فرد برای کسب اطلاعات و یادگیری است.

۲۶۹- معلمی از دانش‌آموزان خود خواست فهرستی از رویدادهای فشارآور زندگی خود را تهیه کرده و بااهمیت‌ترین و کم‌اهمیت‌ترین آن را مشخص کنند، اما پاسخ هیچ‌یک از دانش‌آموزان مشابه نبود. مهم‌ترین دلیل این امر در کدام گزینه بیان شده است؟

- (۱) فشار روانی صرفاً یک امر بیرونی نیست.
- (۲) فشار روانی صرفاً بستگی به نگرش ما نسبت به محیط دارد.
- (۳) تلاش فرد برای از بین بردن فشار روانی باعث سازگاری بیش‌تر با محیط می‌گردد.
- (۴) فشار روانی نیاز فرد برای دوباره سازگار شدن با شرایط جدید است.

۲۷۰- کدام گزینه مثالی از کاربرد هم‌زمان حافظه معنایی و پدیده آماده‌سازی می‌باشد؟

- (۱) آموزش گروه‌های مختلف جانوران در اردوی باغ‌وحش
- (۲) یادکردن ناخودآگاه از درگذشتگان در لحظه تحویل سال نو
- (۳) دوچرخه‌سواری در زمستان به دلیل سرمای هوا چندان لذت‌بخش نیست.
- (۴) استفاده از دانش عمومی مخاطب در تبلیغات تلویزیونی

۲۷۱- هر یک از ابیات زیر به ترتیب در ارتباط با کدام‌یک از سبک‌های تصمیم‌گیری هستند؟

- الف) دل و جان من شد به فرمان تو / چه جان و چه دل جمله قربان تو
ب) مشورت در کارها واجب شود / تا پشیمانی در آخر کم بود
ج) کار امروز را مگو فردا / تا نه حسرت خوری نه گویی لو

- (۱) احساسی - منطقی - تکانشی
- (۲) وابسته - تکانشی - اجتنابی
- (۳) وابسته - وابسته - تکانشی
- (۴) احساسی - منطقی - اجتنابی

۲۷۲- موارد زیر به ترتیب جزء کدام دسته از عوامل مؤثر در شکل‌گیری باورهای غلط می‌باشد؟

«حس یأس و پوچی، ناتوانی در انجام کار، عدم حمایت یک فرد توسط والدینش، سرزنش کردن کارگران توسط مدیر یک شرکت»

- (۱) عوامل درونی - عوامل درونی - عوامل فردی - عوامل بیرونی
- (۲) عوامل فردی - عوامل بیرونی - عوامل درونی - عوامل درونی
- (۳) عوامل فردی - عوامل فردی - عوامل بیرونی - عوامل بیرونی
- (۴) عوامل بیرونی - عوامل فردی - عوامل درونی - عوامل درونی

۲۷۳- فرایندهای ... و ... بر ... تأثیرات مهمی می‌گذارند.

- (۱) تغییرات پی‌درپی و منظم دارای الگوی خاص - تجربیات همراه با تغییرات نسبتاً دائمی - آمادگی زیستی مبتنی بر نقشه ژنتیکی
- (۲) آمادگی زیستی مبتنی بر نقشه ژنتیکی - تجربیات همراه با تغییرات رشدی - تغییرات منظم دارای الگوی خاص
- (۳) تجربیات همراه با تغییرات نسبتاً دائمی - تغییرات پی‌درپی و منظم دارای الگوی خاص - پیش‌بینی تغییرات در فراخانی زندگی
- (۴) تغییرات منظم بدون الگوی خاص - تجربیات مبتنی بر نقشه ژنتیکی - آمادگی زیستی دارای الگوی خاص

۲۷۴- به ترتیب در مثال‌های زیر هر یک از فشارهای روانی دارای چه پیامدهایی هستند؟

- رقابت دانش‌آموزان یک مدرسه در المپیاد شیمی برای به دست آوردن مقام اول
- عدم داشتن تمرکز یک بازیکن به هنگام زدن پنالتی
- حواس‌پرتی دانش‌آموزان هنگام امتحانات پایان سال

- (۱) سازنده - شکست - مطلوب
- (۲) مطلوب - ناکامی - ناکامی
- (۳) شکست - سازنده - شکست
- (۴) سازنده - مطلوب - ناکامی

۲۷۵- در یک فرودگاه دو فرد «الف» و «ب» در ایست بازرسی قرار گرفته‌اند. با توجه به جدول زیر عملکرد کدام یک به درستی ذکر شده است؟

عدم ردیابی علامت		ردیابی علامت		
مأمور ب	مأمور الف	مأمور ب	مأمور الف	
۶	۳	۸	۴	علامت حاضر
۲	۱	۰	۴	علامت غایب

(۱) مجموع ردهای درست افراد الف و ب ۹ مرتبه است.

(۲) میزان هشدار کاذب فرد ب نسبت به فرد الف کمتر است.

(۳) فرد الف یک مرتبه و فرد ب دو مرتبه محرک هدف را از دست داده‌اند.

(۴) علت کثرت هشدار کاذب فرد ب مهم‌تر بودن تکلیف او است.

۲۷۶- به ترتیب موارد زیر به کدام منبع توجه اشاره دارند؟

الف) زمانی که پدر شما قرار است از سفر بازگردد، در فرودگاه هر فردی را از فاصله دور، پدرتان تلقی می‌کنید.

ب) با پخش شدن آهنگ به آن گوش می‌دهیم.

ج) کسی که گربه خانگی دارد، نسبت به شنیدن صدای گربه‌ها در بیرون از خانه حساس‌تر است.

(۱) سبک پردازش - سبک پردازش - تحریک حواس (۲) تحریک حواس - حافظه - انتظارات افراد

(۳) انتظارات افراد - تحریک حواس - حافظه (۴) تحریک حواس - تحریک حواس - حافظه

۲۷۷- از میان عبارات زیر کدام دو گزاره صحیح‌اند؟

الف) نمی‌توان گفت از میان تعاریف روان‌شناسی، کدام یک جامع‌تر است.

ب) طرح مسئله، به دانشمند اجازه می‌دهد موقعیت ناشناخته را خلق کند.

ج) استدلال و حل مسئله، زیرمجموعه شناخت عالی هستند.

د) مشاهده و پرسش‌نامه، می‌توانند تمام موضوع‌های پژوهشی در روان‌شناسی را پوشش دهند.

(۱) الف - ب (۲) ب - ج (۳) ب - د (۴) ج - د

۲۷۸- استفاده از «نمودار گرافیکی» برای بیان و درک مطالب نوشتاری با کدام گزینه مطابقت دارد؟

(۱) مطالعه چندحسی (۲) مرور کارآمد

(۳) بسط معنایی (۴) استفاده از چند روش حرکتی

۲۷۹- هر کدام از گزاره‌های زیر در پی دستیابی به کدام یک از اهداف علم روان‌شناسی هستند؟

الف) به ترتیب وسواس فکری و عملی و پارانوئید متأثر از چه عواملی می‌باشند؟

ب) آیا توهم یکی از ویژگی‌های اسکیزوفرنی است؟

ج) استرس به افزایش بیماری پارکینسون منجر می‌شود.

(۱) تبیین - توصیف - پیش‌بینی (۲) توصیف - تبیین - تبیین

(۳) تبیین - تبیین - توصیف (۴) تبیین - تبیین - توصیف

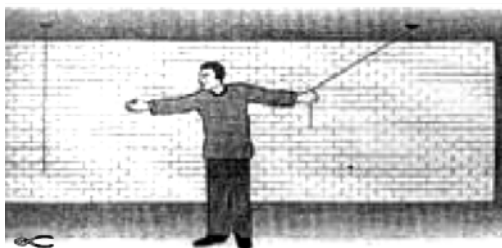
۲۸۰- علت ناتوانی در حل مسئله در تصویر مقابل - که فرد باید دو طناب را به یکدیگر گره بزند، بدون این که رشته‌ای که در دست دارد را رها کند - چیست و نتیجه مستقیم این ناتوانی احتمالاً کدام یک از موارد زیر می‌باشد؟

(۱) نوع نگاه به مسئله - ناکامی

(۲) تجربه گذشته - فشار روانی

(۳) نوع نگاه به مسئله - فشار روانی

(۴) تجربه گذشته - پرخاشگری



پشتیبان

گفت و گو با پشتیبان درباره هدف گذاری دو درس

۲۸۹- آیا پشتیبان شما در تماس تلفنی خود با شما درباره هدف گذاری ۲ درس گفت و گو کرد؟

- (۱) خیر، در این نوبت درباره هدف گذاری ۲ درس صحبت نکردیم.
- (۲) پشتیبان با من تماس تلفنی نگرفت.
- (۳) گفت و گوی ما درباره هدف گذاری ۲ درس، از لحاظ زمان کافی و از لحاظ کیفیت کاملاً مؤثر بود.
- (۴) پشتیبان با من درباره هدف گذاری ۲ درس صحبت کرد.

تماس تلفنی پشتیبان

۲۹۰- آیا پشتیبان شما از آزمون گذشته تاکنون با شما تماس تلفنی گرفته است؟

- (۱) خیر، ایشان تماس تلفنی نگرفتند.
- (۲) بله، ایشان تماس تلفنی گرفتند.
- (۳) بله، تماس تلفنی ایشان از لحاظ زمانی (در حد ۵ دقیقه) و از لحاظ محتوا در حد خوب و کافی بود.
- (۴) بله، تماس تلفنی ایشان از لحاظ زمانی (بیش از ۵ دقیقه) و از لحاظ محتوا در حد عالی بود.

تماس تلفنی: چه زمانی؟

۲۹۱- پشتیبان چه زمانی با شما تماس گرفت؟

- (۱) در زمان مناسب طبق توافق قبلی (قبلاً در مورد روز و ساعت تماس توافق کرده بودیم)
- (۲) در زمان مناسب تماس گرفت (البته قبلاً در مورد روز و ساعت تماس توافق نکرده بودیم)
- (۳) در روز پنجشنبه (روز قبل از آزمون) تماس گرفت.
- (۴) در روز یا ساعت نامناسب تماس گرفت.

تماس تلفنی: چند دقیقه؟

۲۹۲- پشتیبان شما چند دقیقه با شما تماس تلفنی داشت؟

- (۱) یک دقیقه تا سه دقیقه
- (۲) ۳ دقیقه تا ۵ دقیقه
- (۳) بین ۵ تا ۱۰ دقیقه
- (۴) بیش از ۱۰ دقیقه

کلاس رفع اشکال

۲۹۳- آیا در کلاس رفع اشکال پشتیبان شرکت می کنید؟

- (۱) بله، امروز در کلاس رفع اشکال پشتیبان خودم شرکت خواهم کرد.
- (۲) بله، در کلاس پشتیبان دیگر شرکت خواهم کرد (زیرا به آن درس نیاز بیش تری دارم)
- (۳) پشتیبان من کلاس رفع اشکال برگزار می کند اما من امروز شرکت نمی کنم.
- (۴) پشتیبان من کلاس رفع اشکال برگزار نمی کند.

شروع به موقع

۲۹۴- آیا آزمون در حوزه شما به موقع شروع می شود؟

- (۱) بله، هر دو مورد به موقع و دقیقاً سر وقت آغاز می شود.
- (۲) پاسخ گویی به نظر خواهی رأس ساعت آغاز نمی شود.
- (۳) پاسخ گویی به سؤال های علمی رأس ساعت آغاز نمی شود.
- (۴) در هر دو مورد بی نظمی وجود دارد.

متأخرین

۲۹۵- آیا دانش آموزان متأخر در محل جداگانه متوقف می شوند؟

- (۱) خیر، متأسفانه تا زمان شروع آزمون (و حتی گاهی اوقات پس از آن) داوطلبان متأخر در حال رفت و آمد در سالن آزمون هستند.
- (۲) این موضوع تا حدودی رعایت می شود اما نه به طور کامل
- (۳) بله، افراد متأخر ابتدا متوقف می شوند و بعداً وارد حوزه می شوند اما در هنگام ورود، سروصدا و همهمه ایجاد می شود.
- (۴) بله، افراد متأخر بعداً وارد حوزه می شوند ضمناً برای آنان محل جداگانه ای در نظر گرفته شده و بی نظمی و سروصدا ایجاد نمی شود.

مراقبان

۲۹۶- عملکرد و جدیت مراقبان آزمون امروز را چگونه ارزیابی می کنید؟

- (۱) خیلی خوب
- (۲) خوب
- (۳) متوسط
- (۴) ضعیف

پایان آزمون - ترک حوزه

۲۹۷- آیا در حوزه شما به داوطلبان قبل از پایان آزمون اجازه خروج زودهنگام داده می شود؟

- (۱) بله، قبل از پایان آزمون ترک حوزه داده می شود.
- (۲) گاهی اوقات
- (۳) به ندرت
- (۴) خیر، هیچ گاه

ارزیابی آزمون امروز

۲۹۸- به طور کلی کیفیت برگزاری آزمون امروز را چگونه ارزیابی می کنید؟

- (۱) خیلی خوب
- (۲) خوب
- (۳) متوسط
- (۴) ضعیف



ویژه دوران جمع‌بندی



۱۰ کنگور رشته‌ی انسانی منتشر شد

- ۲۸۰۰ سوال در قالب ۱۰ آزمون شبیه‌سازی شده منطبق با بودجه‌بندی و چیدمان کنگور ۹۸
- ۱۰ مجموعه نکات جامع از دروس اختصاصی
- امکان دریافت کارنامه چند از ۱۰ از طریق اپلیکیشن کانون‌ها

۰۲۱-۸۴۵۱

www.kanoon.ir

www.kanoonbook.ir

forum.konkur.in