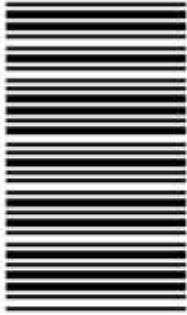


کد کنترل

814

A



814A

عصر پنجشنبه

۱۳۹۸/۳/۲۳



«اگر دانشگاه اصلاح شود مملکت اصلاح می‌شود.»
امام خمینی (ره)

جمهوری اسلامی ایران
وزارت علوم، تحقیقات و فناوری
سازمان سنجش آموزش کشور

آزمون ورودی دوره‌های کارشناسی ارشد ناپیوسته داخل - سال ۱۳۹۸

مجموعه طراحی شهری - کد (۱۳۵۱)

مدت پاسخ‌گویی: ۱۲۰ دقیقه

تعداد سؤال: ۱۳۰

عنوان مواد امتحانی، تعداد و شماره سؤالات

ردیف	مواد امتحانی	تعداد سؤال	از شماره	تا شماره
۱	زبان عمومی و تخصصی (انگلیسی)	۳۰	۱	۳۰
۲	مباحث عمومی شهرسازی ایران	۲۵	۳۱	۵۵
۳	مبانی نظری معماری و طراحی شهری	۲۵	۵۶	۸۰
۴	تاریخ معماری و شهرسازی	۲۵	۸۱	۱۰۵
۵	تحلیل فضاهای معماری و شهری	۲۵	۱۰۶	۱۳۰

استفاده از ماشین حساب مجاز نیست.

این آزمون نمره منفی دارد.

حق چاپ، تکثیر و انتشار سؤالات به هر روش (الکترونیکی و...) پس از برگزاری آزمون، برای تمامی اشخاص حقیقی و حقوقی تنها با مجوز این سازمان مجاز می‌باشد و یا متخلین برابر مقررات رفتار می‌شود.

۱۳۹۸

* داوطلب گرامی، عدم درج مشخصات و امضا در مندرجات جدول ذیل، به منزله عدم حضور شما در جلسه آزمون است.

اینجانب با شماره داوطلبی با آگاهی کامل، یکسان بودن شماره صندلی خود را با شماره داوطلبی مندرج در بالای کارت ورود به جلسه، بالای پاسخنامه و دفترچه سؤالات، نوع و کد کنترل درج شده بر روی دفترچه سؤالات و پائین پاسخنامه را تأیید می‌نمایم.

امضا:

زبان عمومی و تخصصی (انگلیسی):

PART A: Vocabulary

Directions: Choose the word or phrase (1), (2), (3), or (4) that best completes each sentence. Then mark the answer on your answer sheet.

- 1- Some vegetarians are not just indifferent to meat; they have a/an ----- toward it.
1) immorality 2) tendency 3) antipathy 4) commitment
- 2- A recent study shows that the prevalence and sometimes misuse of cell phones and computers has led to a/an ----- in some people about the benefits of technology.
1) ambivalence 2) distinction 3) encouragement 4) compromise
- 3- My niece has a ----- imagination. She can turn a tree and a stick into a castle and a wand and spend hours in her fairy kingdom.
1) vacuous 2) vivid 3) cyclical 4) careless
- 4- The singer's mellifluous voice kept the audience ----- for two hours.
1) disputed 2) disregarded 3) frustrated 4) enchanted
- 5- His family, relatives, and friends still cling to the hope that Jeff will someday ----- himself from the destructive hole he now finds himself in.
1) evade 2) prevent 3) deprive 4) extricate
- 6- Logan has been working long hours, but that is no excuse for him to be ----- to customers.
1) ingenious 2) intimate 3) discourteous 4) redundant
- 7- Although he was found -----, he continued to assert that he was innocent and had been falsely indicted.
1) critical 2) guilty 3) problematic 4) gloomy
- 8- The old sailor's skin had become wrinkled and ----- from years of being out in the sun and the wind.
1) desiccated 2) emerged 3) intensified 4) exposed
- 9- The promoters conducted a survey to study the ----- of the project before investing their money in it.
1) impression 2) visibility 3) feasibility 4) preparation

- 10- That is too ----- an explanation for this strange phenomenon—I am sure there's something more complex at work.
1) simplistic 2) lengthy 3) profound 4) initial

PART B: Cloze Test

Directions: Read the following passage and decide which choice (1), (2), (3), or (4) best fits each space. Then mark the correct choice on your answer sheet.

Some researchers investigated the effect of listening to music by Mozart (11) ----- spatial reasoning, and the results were published in *Nature*. They gave research participants one of three standard tests of abstract spatial reasoning (12) ----- each of three listening conditions: the Sonata for Two Pianos in D major, K. 448 by Mozart, verbal relaxation instructions, and (13) ----- . They found a temporary enhancement of spatial-reasoning, (14) ----- spatial-reasoning subtasks of the Stanford-Binet IQ test. Rauscher et al. show that (15) ----- the music condition is only temporary.

- 11- 1) in 2) for 3) of 4) on
12- 1) having experienced 2) after they had experienced
3) to be experiencing 4) to experience
13- 1) silence 2) was silent 3) there was silent 4) of silence
14- 1) then measured 2) that was measured
3) as measured by 4) to be measuring
15- 1) the effect of the enhancement of
2) the enhancing effect of
3) enhances the effect of
4) is enhanced by

PART C: Reading Comprehension

Directions: Read the following three passages and answer the questions by choosing the best choice (1), (2), (3), or (4). Then mark the correct choice on your answer sheet.

PASSAGE 1:

'Form follows function' is a principle associated with 20th-century modernist architecture and industrial design which says that the shape of a building or object should primarily relate to its intended function or purpose. The architect Louis Sullivan coined the maxim, although it is often incorrectly attributed to the sculptor Horatio Greenough (1805–1852), whose thinking mostly predates the later functionalist approach to architecture. In 1908, the Austrian architect Adolf Loos wrote an allegorical essay titled "Ornament and Crime" in reaction to the excessive invented ornament used by the Vienna Secession architects. Modernists adopted Loos's moralistic argument as well as Sullivan's maxim. Loos had worked as a carpenter in the USA. He celebrated efficient plumbing and industrial artifacts like corn silos and steel water towers as examples of functional design. The

phrase 'form follows function' became a battle cry of Modernist architects after the 1930s. The credo was taken to imply that decorative elements, which architects call "ornament", were superfluous in modern buildings. However, Sullivan himself neither thought nor designed along such lines at the peak of his career. Indeed, while his buildings could be spare and crisp in their principal masses, he often punctuated their plain surfaces with eruptions of lush art nouveau and celtic revival decorations, usually cast in iron or terracotta, and ranging from organic forms like vines and ivy, to more geometric designs, and interlace, inspired by his Irish design heritage. Probably the most famous example is the writhing green ironwork that covers the entrance canopies of the Pirie-Scott Building on South State Street in Chicago. These ornaments, often executed by the talented younger draftsman in Sullivan's employ, would eventually become Sullivan's trademark; to students of architecture, they are his instantly recognizable signature.

- 16- It can be concluded from the passage that functional design -----.
- 1) originally grew out of efficient plumbing design
 - 2) cannot often be associated with industrial design
 - 3) was first seen in corn silos and steel water towers
 - 4) is not best represented in the Pirie-Scott Building
- 17- We may understand from the passage that 'form follows function' was first developed as a design concept -----.
- 1) between 1900 and 1930
 - 2) in the early 19th century
 - 3) in 1908 by Adolf Loos
 - 4) by the 1930s modernists
- 18- It is possible to suggest, according to the passage, that 'art nouveau' shared design principles with -----.
- 1) 'modernist industrial design'
 - 2) 'Vienna Secession architects'
 - 3) 'Horatio Greenough'
 - 4) 'Adolf Loos'
- 19- The word 'These ornaments' in the passage (underlined) best refers to -----.
- 1) 'organic forms like vines and ivy'
 - 2) 'geometric designs, and interlace'
 - 3) 'writhing green ironwork'
 - 4) 'celtic revival decorations'
- 20- The word 'allegorical' in the passage (underlined) is closest to -----.
- 1) 'symbolic'
 - 2) 'moralistic'
 - 3) 'creative'
 - 4) 'educational'

PASSAGE 2:

Hostile architecture is an urban design trend in which public spaces are constructed or altered to discourage people from using them in a way not intended by the owner. Also known as defensive architecture, hostile design, unpleasant design, or defensive urban design it is most typically associated with aggression against the homeless in the form of 'anti-homeless spikes'—studs embedded in flat surfaces to make sleeping rough uncomfortable and impractical. Hostile architecture often targets the city's most vulnerable, both intentionally through anti-loitering measures and unintentionally by making the cityscape hostile to all parts of the public, especially seniors, people with disabilities, and children. Other forms of behaviour which are commonly designed against by hostile architecture include skateboarding, littering, loitering, and urination which are deterred with methods including sloped window sills, benches with armrests positioned to stop people lying on them, and water sprinklers that intermittently come on but aren't really watering anything. Although the term 'hostile architecture' is recent, the use of civil

engineering to achieve social engineering is not: antecedents include 19th c. 'urine defectors'. Its modern form is derived from design philosophy, Crime Prevention through Environmental Design (CPED) which aims to prevent crime or protect property through three strategies: natural surveillance, natural access control, and territorial enforcement. The Seattle Department of Transportation (SDT) installed bicycle racks to prevent the homeless from camping. A gas station in Kensington installed blue lighting in their bathrooms that make it hard for drug users to find their veins. Critics of hostile architecture argue that it makes contrarianism impossible, that it replaces public spaces with commercial or pseudo-public spaces and uses architecture to enforce social divisions.

- 21- The passage mentions that defensive architecture -----.
- 1) is included in hostile architecture
 - 2) sometimes has unintended results
 - 3) may stop natural access control
 - 4) works best in pseudo-public spaces
- 22- According to the passage, 'urine defectors' -----.
- 1) were first developed by the Department of Transportation
 - 2) served social engineering purposes late in the 19th c.
 - 3) were designed for aggression against the homeless
 - 4) may be seen in an 'unpleasant design' context
- 23- The passage points to the fact that hostile architecture -----.
- 1) makes it impossible to sleeping rough in urban areas
 - 2) was originally developed to counter drug use
 - 3) can even target people with disabilities
 - 4) is the result of deep social divisions
- 24- It is state in the passage that -----.
- 1) natural access control works best for drug users
 - 2) was first used as a technical term after the War
 - 3) sloped window sills make littering impossible
 - 4) territorial enforcement is a CPED strategy
- 25- The word 'intermittently' in the passage (underlined) is closest to -----.
- 1) 'occasionally'
 - 2) 'permanently'
 - 3) 'continuously'
 - 4) 'regularly'

PASSAGE 3:

The fused grid is a street network pattern first proposed in 2002 and subsequently applied in Calgary, Alberta and Stratford, Ontario. It represents a synthesis of two well-known and extensively used network concepts: the "grid" and the "Radburn" pattern, derivatives of which are found in most city suburbs. Both concepts were self-conscious attempts to organize urban space for habitation. The grid was conceived and applied in the pre-automotive era of cities starting circa 2000 BC and prevailed until about 1900 AD. The Radburn pattern emerged in 1929 about thirty years following the invention of the car and in anticipation of its eventual dominance as a means for mobility and transport. Until the second half of the 20th century, the prime purpose of linking people to places has also been the prime criterion for judging a network's performance. New criteria surfaced when questions about the impact of development on the environment were raised. Typical, uniform grids are unresponsive to topography. Priene's plan, for example, is set on a hillside and most of its north-south streets are stepped, a feature that would have made them inaccessible to carts, chariots, and loaded animals. Cities established more recently

have utilized a similar approach to Priene's, for example: San Francisco, Vancouver, and Saint John. In a modern context, steep grades limit accessibility by car and more so by bicycle, on foot, or wheelchair, particularly in cold climates. The strict orthogonal geometry forces roads and lots over creeks, marshes, and woodlots, thus disturbing the local ecology. It is said of the 1811 NY grid plan that it flattened all obstacles in its way. By contrast, the unconstrained geometry of the Radburn-type networks provides sufficient flexibility to accommodate natural features.

- 26- The prime criterion for judging a network's performance today, according to the passage, is -----.
- 1) if it can prevail for at least a decade
 - 2) how it organizes our habitation space
 - 3) no longer linking people to places
 - 4) its adaptability to the fused grid
- 27- The passage points to the fact that at the invention of the car the 'grid' -----.
- 1) conceived also as a road network pattern
 - 2) the only street network pattern used
 - 3) formed alongside the Radburn pattern
 - 4) applied to transport, (not) mobility
- 28- We understand from the passage that -----.
- 1) modern street patterns were first applied in Canada
 - 2) roads and lots are shaped by an orthogonal geometry
 - 3) sections of San Francisco are inaccessible to vehicles
 - 4) bicycle accessibility is limit in hot and cold climates
- 29- It can be concluded from the passage that -----.
- 1) the 1811 NY grid plan disturbed the local ecology
 - 2) Priene's approach follows the 'Radburn' pattern
 - 3) grid-type networks are actually unconstrained
 - 4) open accessibility is Radburn pattern's first priority
- 30- The word 'creek' in the passage (underlined) is closest to -----.
- 1) 'field'
 - 2) 'hill'
 - 3) 'forest'
 - 4) 'river'

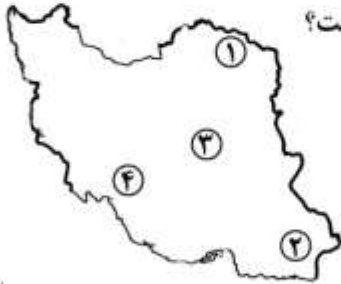
مباحث عمومی شهرسازی ایران:

- ۳۱- دولت صفوی، با کدام دوره تاریخی هم عصر بوده است؟
- (۱) انقلاب صنعتی
 - (۲) اواخر قرون وسطی
 - (۳) رنسانس
 - (۴) شروع دوره مدرن
- ۳۲- برای اولین بار مفهوم خیابان در شهرهای ایران، در برابر کدام واژه متولد و معادل سازی شده است؟
- (۱) آب کنار
 - (۲) بیابان
 - (۳) باغ ایرانی
 - (۴) راسته های بازار
- ۳۳- در کدام یک از موارد، الگوی سطح بندی مناطق و مراکز روستایی به درستی رعایت شده است؟
- (۱) منظومه روستایی، حوزه روستایی، مجموعه روستایی
 - (۲) مجموعه روستایی، حوزه روستایی، منظومه روستایی
 - (۳) حوزه روستایی، منظومه روستایی، مجموعه روستایی
 - (۴) حوزه روستایی، مجموعه روستایی، منظومه روستایی

۳۴- کدام مورد، مبنا و معیار درجه‌بندی شهرداری‌های کشور است؟

- (۱) جمعیت شهر، درآمد شهرداری، سال تأسیس
- (۲) جمعیت شهر، درآمد شهرداری، جایگاه اداری - سیاسی
- (۳) جمعیت شهر، سال تأسیس، میزان مالیات ارزش افزوده
- (۴) جمعیت شهر، جایگاه اداری سیاسی، پیشینه و سال تأسیس

۳۵- محدوده شهر «نیک شهر» نشان داده شده در نقشه، با کدام عدد مشخص شده است؟



- (۱) ۴
- (۲) ۳
- (۳) ۲
- (۴) ۱

۳۶- شهرسازان رنسانس، از کدام عناصر اصلی برای طراحی استفاده می‌نمودند؟

- (۱) میدان، فضاهای بسته، جداره
- (۲) خیابان‌های اصلی مستقیم، میدان، جداره
- (۳) محله‌ها، خیابان‌های اصلی مستقیم، فضاهای بسته
- (۴) خیابان‌های اصلی مستقیم، مناطق با شبکه شطرنجی و فضاهای بسته

۳۷- تهیه طرح جامع حریم شهرهای ایران، از وظایف کدام نهاد است؟

- (۱) شهرداری‌ها
- (۲) وزارت راه و شهرسازی
- (۳) بنیاد مسکن انقلاب اسلامی
- (۴) سازمان مدیریت و برنامه‌ریزی

۳۸- در ساختار شهرهای سنتی ایران، «واشدگاه» به چه معناست؟

- (۱) محل تقاطع راسته‌های اصلی محله که مسجد، گرمابه و مدرسه در آن جای می‌گرفت.
- (۲) میدانچه‌ای کوچک که در محل تقاطع کوچه‌های فرعی به کمک عقب‌نشینی خانه‌ها به وجود می‌آمد.
- (۳) فضاهای کوچک و سقف‌داری که درب روبه کوچه را با یک یا دو خمیدگی به فضای درون خانه متصل می‌کرد.
- (۴) مکان برخورد چند کوچه اصلی که منجر به ایجاد میدانچه می‌شد و معمولاً چند مغازه در آن شکل می‌گرفت.

۳۹- طرح‌های توسعه منطقه‌ای مهم کشور در برنامه‌های عمرانی دوم، سوم و چهارم قبل از انقلاب، به ترتیب کدام مناطق بودند؟

- (۱) کرمان - خوزستان - خراسان
- (۲) خوزستان - خراسان - دشت قزوین
- (۳) کرمان - خراسان - دشت قزوین
- (۴) خوزستان - دشت قزوین - خراسان

۴۰- در کدام شهر تاریخی ایران، آبراهه‌ها و آب رودخانه‌ها به صورت زیرزمینی و دالانی به دیگر نقاط طراحی شده است؟

- (۱) دامغان
- (۲) زابل
- (۳) شوشتر
- (۴) منجیل

۴۱- کدام یک از مؤلفه‌های مصنوع هویت، به منزله عوامل هدایت‌کننده شخص برای جهت‌یابی در فضای شهری است؟

- (۱) حوزه‌ها
- (۲) راه‌ها
- (۳) لبه‌ها
- (۴) نشانه‌ها

۴۲- آینده‌پژوهی و سناریونگاری در ایران، بیشتر در کدام یک از مطالعات شهرسازی و برنامه‌ریزی به کار می‌رود؟

- (۱) آمایش سرزمین
- (۲) طرح کالبدی ملی
- (۳) طرح منطقه شهری
- (۴) طرح جامع و تفصیلی

۴۳- کدام مورد، اولین خیابان مشجر تهران است؟

- (۱) امیرکبیر
- (۲) امین السلطان
- (۳) باب همایون
- (۴) ناصرخسرو

۴۴- کدام مورد، مهم‌ترین چالش شهرسازی به ویژه مدیریت شهری کنونی ایران و جهان است؟

- (۱) فاضلاب شهرها
- (۲) پسماند جامد شهری
- (۳) کیفیت محیطی منظر شهری
- (۴) مناظر و مرایای قلمروهای همگانی

۴۵- راهبرد توسعه شهری، از سوی کدام نهاد ترویج و پیگیری می‌شود؟

- (۱) ائتلاف شهرها
- (۲) بانک توسعه آسیا
- (۳) برنامه عمران ملل متحد
- (۴) صندوق بین‌المللی پول

۴۶- پهن و باریک شدن فضا در شهرهای قدیمی ایران، کدام اصل پایه‌ای حاکم در طراحی شهری را شامل می‌شود؟

- (۱) ترکیب
- (۲) قلمرو
- (۳) مقیاس و تناسب
- (۴) فضاهای متباین

۴۷- بر مبنای آمار، ارقام، موقعیت و شرایط موجود، بیشترین تعداد شهرها، روستاها و جمعیت ایران، در کدام حوزه که

با شماره روی نقشه نشان داده شده است، استقرار دارد؟



- (۱) ۱
- (۲) ۲
- (۳) ۳
- (۴) ۴

۴۸- براساس سرشماری ۱۳۹۵ در کدام استان، بالاترین نرخ رشد جمعیت در سال‌های ۹۵-۹۰ بوده است؟

- (۱) البرز
- (۲) بوشهر
- (۳) خراسان جنوبی
- (۴) سیستان و بلوچستان

۴۹- در آثار کدام صاحب‌نظر، روابط اجتماعی شیوه تولید سرمایه‌داری از طریق ساخت فضا، بازتولید و سازماندهی می‌شوند؟

- (۱) دیوید هاروی
- (۲) میشل فوکو
- (۳) مانوئل کستلر
- (۴) هنری لفور

۵۰- کدام سند، محصول اجلاس زمین است؟

- (۱) منشور نوشهرگرایی
- (۲) دستور کار ۲۱
- (۳) بیانیه اسکان بشر
- (۴) آینده مشترک ما

۵۱- در شهرسازی ایرانی، ساخت دروازه در جلو خیابان مربوط به کدام دوره است؟

- (۱) قاجار
- (۲) صفوی
- (۳) پهلوی اول
- (۴) پهلوی دوم

۵۲- هدف از طرح‌های شهری سال‌های ۱۳۲۰-۱۳۱۰ ه.ش در ایران، چه بود؟

- (۱) اصلاحات توسعه معابر
- (۲) تبدیل مکان بازار به زمان - بازار

(۳) هماهنگ‌سازی شهر با نیازهای گردش سرمایه و کالا

۵۳- طرح «خانه به جای خانه» در احیای بافت‌های فرسوده، برای اولین بار در کدام شهر ایران به‌صورت مدون و نرم‌افزاری

اجرا شد؟

- (۱) مشهد
- (۲) تهران
- (۳) تبریز
- (۴) اصفهان

۵۴- کدام نویسنده و اندیشمند شهری، ضرورت وجود چشمان ناظر بر خیابان را برای کنترل غریبه‌ها مورد تأکید قرار می‌داد؟

- (۱) کوین لینچ
- (۲) کامیلو زیته
- (۳) جین جیکوبز
- (۴) ادوارد تی. هال

۵۵- در نقشه ایران، موقعیت نقاطی مشخص شده که در طول چند دهه گذشته در ارتباط با سیل، زلزله، ریزگرد، وارونگی و آلودگی هوای بیشتری بوده است. شماره ۲ نشان دهنده موقعیت کدام اتفاق بحران‌زای طبیعی با صدمات مالی و جانی فراوان بوده است؟



- (۱) زلزله
- (۲) سیل
- (۳) ریزگرد
- (۴) وارونگی و آلودگی هوا

مبانی نظری معماری و طراحی شهری:

۵۶- از نظر ادموند بیکن، جوهر طراحی رابطه متقابل کدام موارد است؟

- (۱) فرم و فضا
- (۲) توده و فضا
- (۳) فضا و مکان
- (۴) فرم و عملکرد

۵۷- از نظر جان لنگ، طراحی شهری در تقاطع کدام حرفه‌ها قرار می‌گیرد؟

- (۱) معماری، معماری منظر، برنامه‌ریزی شهری، مهندسی ترافیک
- (۲) معماری، معماری منظر، برنامه‌ریزی شهری، مهندسی عمران
- (۳) معماری، معماری منظر، شهرسازی، برنامه‌ریزی شهری
- (۴) معماری، شهرسازی، مهندسی ترافیک، معماری منظر

۵۸- در الگوی طراحی محله کلارنس پری، کدام عناصر ارزش مرکزی دارند؟

- (۱) پارک محله - مرکز تجاری
- (۲) پارک محله - خیابان اصلی
- (۳) مدرسه - مرکز تجاری
- (۴) مدرسه - کلیسا

۵۹- به عقیده لینچ، مردم به چه صورتی شکل شهرها را از طریق شناسایی عناصر فیزیکی کلیدی پردازش و درک می‌کنند؟

- (۱) احساسی
- (۲) تجربی
- (۳) ذهنی
- (۴) عینی

۶۰- کدام یک از موارد، از باورهای گروه «دِ استیل» که متأثر از آثار سبک کوبیسم بوده و در معماری نوگرای اروپای قرن بیستم تأثیر شگفتی بر جای گذاشتند؟

- (۱) توجه ویژه به کارکرد و عملکرد ساختمان
- (۲) حذف تزئینات رایج و رواج فضاهای مکعب‌گونه ساده
- (۳) توجه به جزئیات نما و رواج استفاده از مجسمه در نما
- (۴) تولید انبوه مسکن صنعتی بدون توجه به کیفیت ساخت

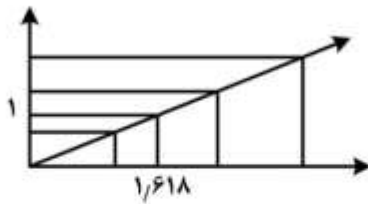
۶۱- مفهوم طرح‌واره ذهنی در فرایند ادراک جک نَسَر، تأکید بر کدام یک از الگوهای محیط - رفتار دارد؟

- (۱) احتمال‌گرایی
- (۲) امکان‌گرایی
- (۳) جبرگرایی
- (۴) تجربه‌گرایی

۶۲- نظریه «شکل خوب شهر» کوین لینچ، در کدام دسته از انواع نظریه‌های طراحی محیط قرار می‌گیرد؟

- (۱) انتقادی
- (۲) رویه‌ای
- (۳) تشریحی
- (۴) هنجاری

۶۳- شکل روبه‌رو، چه مفهومی را بیان می‌دارد؟



(۱) قانون تداوم مطلوب

(۲) مدول در معماری

(۳) نسبت طلایی

(۴) گشتالت

۶۴- برج پیزا، چه نوع برجی و در چه سبکی ساخته شده است؟

(۲) ناقوس، رمانسک

(۱) یادبود، رمانسک

(۴) ناقوس، گوتیک

(۳) یادبود، گوتیک

۶۵- ایده «مکان میزبان بیگانگان» از کدام شخصیت است؟

(۲) ادوارد تی. هال

(۱) جین جیکوبز

(۴) کلارنس استین

(۳) دونالد اپلیارد

۶۶- خالق اثر معماری روبه‌رو، چه تفکری در شهرسازی را بنیان نهاد؟

(۱) گروپ فرم

(۲) شهر درخشان

(۳) شهر یمن دشتی

(۴) واحد همسایگی



۶۷- از نظر امیلی تلن مفهوم ریخت‌شناسی در سطح محله، چه عناصری را در بر می‌گیرد؟

(۱) شبکه معابر، دانه‌بندی، ساختمان‌ها و تفکیک قطعات

(۲) خیابان‌ها، تفکیک قطعات، دانه‌بندی و بلوک‌ها

(۳) خیابان‌ها، بلوک‌ها، قطعات و ساختمان‌ها

(۴) دانه‌بندی، قطعات، بلوک‌ها و ساختمان‌ها

۶۸- کدام مورد، شیوه متداول برای تزئین کف ساختمان‌ها و فضاهای خارج، از جمله میدان‌ها در دوره امپراطوری

بیزانتین است؟

(۲) موزائیک

(۱) آجرهای مربع

(۴) سنگ مرمر سفید

(۳) طرح‌های هندسی

۶۹- در نظام چهار رنگ متصور در هندسه مربع، رنگ زرد نشان دهنده کدام عنصر است؟

(۴) زمین

(۳) هوا

(۲) آب

(۱) آتش

۷۰- دروازه‌های شهرهای قدیمی، معمولاً بر چه اساسی نام‌گذاری می‌شد؟

(۲) سازندگان آن

(۱) شهر منتهی به آن

(۴) حاکمان وقت

(۳) مشاهیر آن دیار

۷۱- طرح کدام فرد، بیشترین تأثیر را بر شکل‌گیری نهضت زیباسازی شهری داشته است؟

(۲) لانفان

(۱) هوسمان

(۴) بیکن

(۳) دوکسیادیس

- ۷۲- کدام مورد، پاسخ مناسب به شرایط اسفبار شهرهای آمریکایی در قرن نوزدهم بود؟
 (۱) احداث محورهای تجاری فرهنگی
 (۲) توسعه مراکز اداری تجاری
 (۳) ایجاد مراکز فرهنگی آموزشی
 (۴) پارک‌سازی شهری
- ۷۳- کاربری غالب آسمان‌خراش‌هایی که حدوداً در دهه سوم قرن بیستم در آلمان ساخته شده، چه بود؟
 (۱) اداری
 (۲) تجاری
 (۳) مسکونی
 (۴) فرهنگی
- ۷۴- چهار موضع‌گیری مهم نظری موجود در تحلیل زیبایی‌شناسی تجربی متکی بر علوم رفتاری، کدامند؟
 (۱) نظریه اطلاعات، معناشناسی، نشانه‌شناسی و روان‌شناسی زیست‌شناختی
 (۲) زمینه‌گرایی، معناشناسی، نشانه‌شناسی و روان‌شناسی زیست‌شناختی
 (۳) فرم‌گرایی، معناشناسی، نشانه‌شناسی و زیست‌شناختی
 (۴) معناشناسی، نشانه‌شناسی، روان‌شناسی و پدیدارشناسی
- ۷۵- تصویر روبه‌رو، ایده طراحی مرکز چه شهری است؟



- (۱) درخشان
 (۲) معاصر
 (۳) شانديگار
 (۴) پاریس

- ۷۶- کدام یک از موارد، آثار آلن جیکوبز است؟
 (۱) مکان‌های مردمی، خیابان‌های باشکوه
 (۲) خیابان‌های با شکوه، به سوی یک مانیفست طراحی شهری
 (۳) خیابان‌های باشکوه، مرگ و حیات شهرهای بزرگ آمریکایی
 (۴) مرگ و حیات شهرهای بزرگ آمریکایی، به سوی یک مانیفست طراحی شهری
- ۷۷- تصویر روبه‌رو، پیشنهاد طراحی برای کدام شهر و اثر کدام معمار است؟



- (۱) توکیو، فومی‌هیکو ماکی
 (۲) ونکوور، فومی‌هیکو ماکی
 (۳) توکیو، کنزو تانگه
 (۴) ونکوور، کنزو تانگه

- ۷۸- کتاب «کوچک زیباست» اثر کدام شخصیت و چه دغدغه‌ای را بیان می‌کند؟
 (۱) فردریک شوماخر، تولید بیش از حد
 (۲) گارت هاردین، دارایی‌های مشترک
 (۳) راشل کارسون، صدمات آفت‌کش‌ها
 (۴) هربرت ژبرارده، تجدیدپذیری شهرها
- ۷۹- طراح «خانه شیشه‌ای» کدام معمار است؟

- (۱) لوکوربوزیه
 (۲) فرانک لوید رایت
 (۳) میس وندر روهه
 (۴) فیلیپ جانسون



۸۰- معمار کدام اثر در تهران، طراح بنای روبه‌رو است؟

- (۱) بانک کشاورزی، بلوار کشاورز
- (۲) بانک ملی، شعبه دانشگاه تهران
- (۳) مجتمع مسکونی ASP، یوسف‌آباد
- (۴) موزه ایران باستان، خیابان سی‌تیر

تاریخ معماری و شهرسازی:

۸۱- معماری دوران امپراتوری رُم، بیانگر کدام خصیصه است؟

- (۱) سلطه سنا بر فرهنگ و جامعه
- (۲) سلطه سنا بر قدرت نظامی سیاسی امپراتور
- (۳) سلطه امپراتور در مقام نیروی نظامی سیاسی
- (۴) سلطه امپراتور در مقام نیروی سازمان‌دهنده و حامی ماورایی

۸۲- «هندسی کردن و آذین‌وار کردن»، دو هدف اصلی پرداخت در معماری کدام دوره است؟

- (۱) رنسانس (۲) رُمانسک (۳) گوتیک (۴) باروک

۸۳- در شهرهای یونان و رُم باستان فضاهای خرید و فروش و تجمع را به ترتیب چه می‌نامیدند؟

- (۱) اپیداروس، طاق نصرت
- (۲) آگورا، طاق نصرت
- (۳) آگورا، فوروم
- (۴) اپیداروس، باسیلیکا

۸۴- دیدگاه شولتز به مکان، در قالب چه رویکردی مطرح شده است؟

- (۱) پدیدارشناسی
- (۲) انتقادی
- (۳) اثباتی
- (۴) بوم‌شناختی

۸۵- جنبش کلاسی‌سیسم، مربوط به نیمه دوم چه قرن و به‌طور خاص مدعی نوآوری در معماری باستانی کدام کشور بود؟

- (۱) پانزدهم، یونان (۲) هجدهم، یونان (۳) نوزدهم، رُم (۴) شانزدهم، رُم

۸۶- به باور نوربرگ - شولتز معماری کدام دوره غرب، «عصر ایمان» را به نهایت خود رساند؟

- (۱) باروک (۲) رنسانس (۳) گوتیک (۴) رُمانسک

۸۷- نخستین پایه‌های شکل‌گیری محورهای شهری و تغییرات شهرسازی، در کدام شهر و در زمان چه کسی صورت گرفت؟

- (۱) پاریس، بارون هوسمان
- (۲) رُم، سیکستوس پنجم
- (۳) اصفهان، شاه عباس
- (۴) لندن، کریستوفر رن

۸۸- سیر تحول شهرها در طول تاریخ، به چه ترتیبی بوده است؟

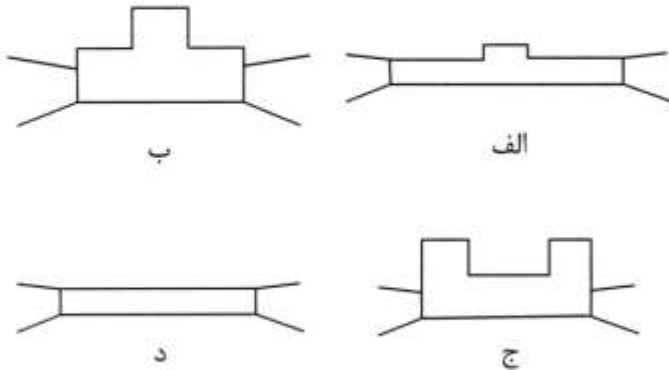
- (۱) مراکز نظامی، مراکز صنعتی، مراکز دادوستد، مراکز ارائه خدمات
- (۲) محل دادوستد، مراکز خدمات، مراکز صنعتی، محل نظامی و سیاسی
- (۳) مراکز نظامی، محل دادوستد، مراکز صنعتی، محل ارائه سرویس و خدمات
- (۴) محل دادوستد، مراکز صنعتی، محل ارائه سرویس و خدمات و مصرف تولیدات

۸۹- ساخت مسجد جامع اصفهان، مربوط به چه دوره‌ای است؟

- (۱) زندیه (۲) قاجاریه (۳) سلجوقی (۴) صفویه

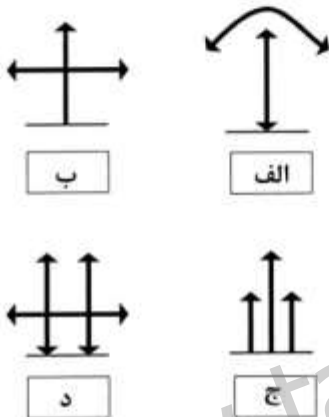
۹۰- کدام یک از ترکیبات، فضای درونی کاروانسرای ایرانی را بهتر نشان می‌دهد؟

- (۱) الف
(۲) ب
(۳) ج
(۴) د



۹۱- کدام شکل، نیروهای معماری گوتیک را بهتر نشان می‌دهد؟

- (۱) الف
(۲) ب
(۳) ج
(۴) د



۹۲- تصویر روبه‌رو، مربوط به طراحی کدام فضای شهری است؟

- (۱) ناحیه ۲۲ وین - واگنر
(۲) میدان ترافالگار لندن - ورن
(۳) میدان سن پیترو رم - برنینی
(۴) میدان مرکزی شیکاگو - برنهایم



۹۳- عملکرد حصار در شهرهای قرون وسطی، در چه راستایی بوده است؟

- (۱) کالبدی - فضائی
(۲) نظامی - اقتصادی
(۳) نظامی - فرهنگی
(۴) سیاسی - اجتماعی

۹۴- کدام عنصر شهری، برای نخستین بار در دولت هخامنشی تولید یافت؟

- (۱) بازار (۲) بارو (۳) قلعه (۴) کاروانسرا

۹۵- در کدام دوره تاریخی، نحوه قرارگیری دروازه‌های شهر در جهت چهارسوی عالم بوده است؟

- (۱) اشکانی - اسلامی
(۲) اشکانی - صفوی
(۳) ساسانی - هخامنشی
(۴) ساسانی - ایلخانی

۹۶- در ادبیات طراحی شهری جهان، «مرکز اداری سیاسی شانديگار» با چه عنوانی شناخته می‌شود؟

- (۱) زمینه‌گرا
(۲) نمایشی
(۳) واقع‌گرا
(۴) مشارکتی

۹۷- تصویر روبه‌رو، بیانگر طراحی‌های چه گروهی است؟



- (۱) آرت دکو
(۲) آرت نوو
(۳) آرشی‌گرام
(۴) گروپ فرم

۹۸- کدام مورد، بیانگر منبع الهام طرح شهرها در تمدن‌های باستانی شرقی مانند چین و هند بوده است؟

- (۱) آنیمیزم
(۲) توتیمیزم
(۳) معرفت‌شناسی
(۴) هستی‌شناسی

۹۹- کدام اثر، به عنوان یک طرح اندیشیده مؤثر در منظر شهری شناخته می‌شود؟

- (۱) میدان کامپیدولیو - رم
(۲) میدان کهنه - اصفهان
(۳) باغ فین - کاشان
(۴) باغ‌های شالیمار - هند

۱۰۰- حضور حیاط در میانه بنای مسکونی، ریشه در کدام فرهنگ دارد؟

- (۱) اسلامی
(۲) یونانی رومی
(۳) شرق دور
(۴) غالب فرهنگ‌های کهن

۱۰۱- تأثیرپذیری معماری تخت جمشید، از فضای معماری‌های زمانش چگونه بوده است؟

- (۱) خالص ایرانی بدون تأثیرپذیری از سایر معماری‌های زمان
(۲) مختلط متأثر از فرهنگ‌های ایران، یونان، مصر و بین‌النهرین
(۳) بیگانه با فرهنگ ایرانی مبتنی بر تأثیراتی از معماری یونان، مصر و مشرق دور
(۴) مبتنی بر فرهنگ ایرانی همراه با تأثیراتی فرمال از معماری یونان، مصر و بین‌النهرین

۱۰۲- از نظر نادر اردلان به کدام دلیل، دروازه عالی‌قاپو در میدان نقش جهان اصفهان، جریان سیال حرکت انسان را

خنثی می‌کند؟

- (۱) فرم و صلب بودن جداره‌اش
(۲) فرم و مشخص نبودن پایه‌اش
(۳) ریتم‌های عمودی و مشخص نبودن پایه‌اش
(۴) ریتم‌های افقی و عدم تداوم خطوط عمودی

۱۰۳- «خیابان صفوی» حاصل گسترش کدام عنصر شهر کهن ایرانی است؟

- (۱) باغ ایرانی در مقیاس شهر
(۲) دیوار و برج و باروها
(۳) خندق پیرامون شهرها
(۴) بازار ایرانی

۱۰۴- شنب‌غازان که به دستور غازان خان ساخته شد، در کدام یک از شهرهای کشور و توسط کدام وزیر احداث گردید؟

- (۱) سلطانیه، رشیدالدین فضل‌ا...
(۲) تبریز، رشیدالدین فضل‌ا...
(۳) مراغه، خواجه نصیرالدین طوسی
(۴) زنجان، خواجه نصیرالدین طوسی

۱۰۵- تصویر روبه‌رو، نشان دهندهٔ فرم شهری کدام شهر است؟



- (۱) ونیز
- (۲) رم
- (۳) پاریس
- (۴) بارسلونا

تحلیل فضاهای معماری و شهری:

۱۰۶- تصویر روبه‌رو، کدام کیفیت محیطی را نشان می‌دهد؟



- (۱) خوانائی
- (۲) نفوذپذیری
- (۳) تناسب بصری
- (۴) انعطاف‌پذیری

۱۰۷- شهرهای محصور با دیوارها، اساساً در چه اقلیمی واقع شده‌اند؟

- (۱) مرطوب
- (۲) خشک
- (۳) معتدل
- (۴) حاره‌ای

۱۰۸- کدام نظریه پرداز، مبدع فرایند پنج مرحله‌ای بررسی رفتار مشتمل بر «بررسی تعداد، چه کسی، کجا، چه چیزی و

چه مدت» است؟

- (۱) ادوارد تی. هال
- (۲) یان گل
- (۳) ویلیام وایت
- (۴) داندل اپلیارد

۱۰۹- طراح اثر روبه‌رو، مبدع چه مفهومی در طراحی بود؟



- (۱) گشتالت
- (۲) ساختارگرایی
- (۳) نظام مدولار
- (۴) بوم آشکارگی

۱۱۰- کدام یک از موارد، جامع‌ترین دلیل برای عقب‌نشینی ورودی مغازه‌ها از بر خیابان‌ها است؟

- (۱) ایجاد تنوع بصری و عملکردی، ایجاد فضای مستقل، تنوع معماری
- (۲) تنوع معماری، ایجاد فضایی بیشتر برای حضور کاربران، تنوع بصری و عملکردی
- (۳) ایجاد تنوع بصری و عملکردی، تعریف جلوخان مغازه‌ها و ایجاد فضایی بیشتر برای حرکت عابران
- (۴) تعریف بهتر از جلوخان مغازه‌ها، تنوع معماری و نقش حفاظتی در برابر تغییرات آب و هوایی

۱۱۱- طراحی مجدد و سامان‌دهی فضا بر اساس چهار عنصر «فضا، زمان، ارتباط و معنی» متناسب به کدام شخصیت است؟

- (۱) آموس راپپورت (۲) اسکار نیومن (۳) دیوید کانتر (۴) راب کریر

۱۱۲- کدام مورد، زیربنای اساسی تمامی تغییرات شکل شهر است؟

- (۱) رفتارها (۲) ارزش‌ها (۳) قومیت‌ها (۴) چشم‌اندازها

۱۱۳- در بنای کلیسا، چه جهت‌گیری خاصی و به چه دلیل مدنظر است؟

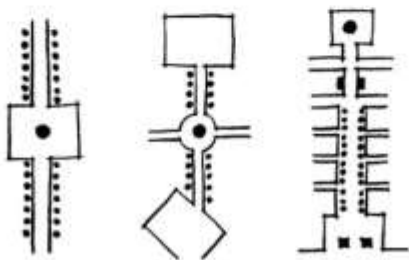
(۱) غرب، به لحاظ این‌که جبهه غربی کلیسا با برج‌های ناقوس تعریف شده است.

(۲) جهت‌گیری نمادین غربی - شرقی، به جهت طلوع و غروب خورشید

(۳) شرق، به لحاظ این‌که طلوع خورشید نماد رستاخیز مسیح است.

(۴) شرق، به اعتبار زادگاه مسیح در رُم شرقی

۱۱۴- سه نمونه روبه‌رو، چه خیابان‌هایی را نشان می‌دهند؟



(۱) خطی

(۲) شعاعی

(۳) تجاری خطی

(۴) کانون محور

۱۱۵- رفتار هم‌جواری بسته به شرایط کاملاً است.

- (۱) آموزشی - فرهنگی (۲) اختیاری - فرهنگی (۳) اخلاقی - سیاسی (۴) اخلاقی - فرهنگی

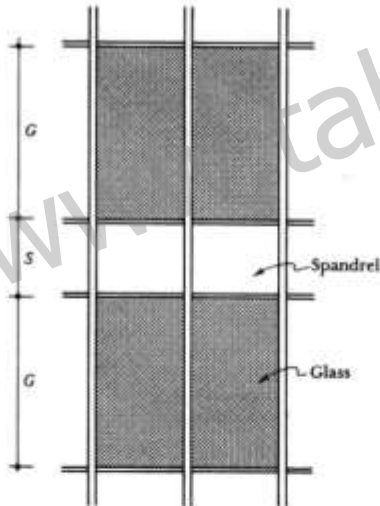
۱۱۶- چه نسبتی، در تجسم ظاهر ساختمان در شب مهم است؟

(۱) نسبت G به S برابر باشد.

(۲) به نسبت G به S بستگی ندارد.

(۳) نسبت G به S بیش از یک باشد.

(۴) نسبت G به S بیش از نیم باشد.



۱۱۷- از نظر یان گل، تأثیر فاصله بر ارتباط انسان با هم، از چه طبقه‌ای قطع شده یا تأثیر آن کم‌رنگ می‌شود؟

(۱) از طبقه هفتم به بعد (۲) از طبقه چهارم به بعد

(۳) بالاتر از طبقه ششم (۴) بالاتر از طبقه پنجم

۱۱۸- تصویر روبه‌رو، بیانگر مقطع خیابان شهرهای کدام دوره است؟



$$D/H \approx 0.5$$

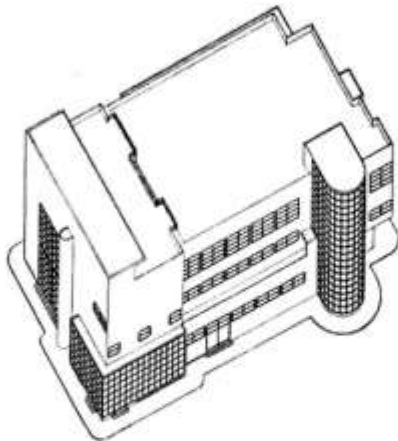
(۱) قرون وسطا

(۲) رنسانس

(۳) باروک

(۴) گوتیک

۱۱۹- تصویر روبه‌رو، کدام نوع بیان سه بعدی است؟



- (۱) اگزونومتريک
- (۲) ايزومتريک
- (۳) ديمتريک
- (۴) پرسپکتیو دو نقطه‌ای

۱۲۰- در خیابان‌ها، نسبت ارتفاع دیوار به عرض خیابان چند باشد که حس محصوریت قوی و هم‌زمان حداقل راحتی در

فضای خیابان ایجاد شود؟

- (۱) ۲/۵
- (۲) ۳/۵
- (۳) ۲
- (۴) ۱

۱۲۱- مهم‌ترین تکنیکی که ویلیام . اچ . وایت برای سنجش ویژگی‌های محیطی خیابان استفاده کرد، کدام مورد است؟

- (۱) عکس‌برداری
- (۲) برداشت طرح‌واره‌ای
- (۳) پرسشگری غیرمستقیم
- (۴) پرسشگری مستقیم

۱۲۲- نقشه روبه‌رو، نشان‌دهنده ترکیب فضایی و میدان مرکزی کدام شهر و به مثابه چیست؟



- (۱) سیه‌نا، سخت فضا
- (۲) سیه‌نا، میدان بازار
- (۳) بروژ، میدان شهرداری
- (۴) بروژ، نرم فضا

۱۲۳- تکنیک مکان‌سنجی، به چه منظوری تدوین شده است؟

- (۱) سنجش بهتر فضاهای شهری
- (۲) آفرینش مکان‌های شهری مطلوب
- (۳) سنجش وضعیت در فرایند طراحی شهری
- (۴) مشارکت شهروندان عادی در ارزیابی محیط‌های شهری

۱۲۴- تصویر گسترده روبه‌رو، بیانگر کدام اصل است؟



- (۱) تعادل
- (۲) تجانس
- (۳) تقابل
- (۴) توازن

۱۲۵- مهم ترین کیفیت محیطی که در مطالعات لینچ بر آن تمرکز شده، کدام مورد است؟

- (۱) خوانایی (۲) حس تعلق (۳) هویت (۴) سرزندگی

۱۲۶- در شهر رُم در کدام فضا، پله به عنوان یک فضای شهری و در مقام مجسمه است؟

- (۱) کامپو دلیو (۲) پیاتزا دی اسپانیا (۳) سن پیترو (۴) دل پوپولو

۱۲۷- از نگاه یان گل شهرهای ونیز و دوبی به ترتیب (راست به چپ) از نظر سرعت چند کیلومتر بر ساعت هستند؟

- (۱) ۱۰۰-۱۰ (۲) ۶۰-۱۰

- (۳) ۱۰۰-۵ (۴) ۶۰-۵

۱۲۸- محدوده فاصله اجتماعی، بین چند پا است؟

- (۱) ۲ تا ۴ (۲) ۴ تا ۱۲ (۳) ۲ تا ۱۰ (۴) ۸ تا ۱۲

۱۲۹- کدام کیفیت محیطی، برای ساماندهی دروازه های شهر اهمیت بیشتری دارد؟

- (۱) دعوت کنندگی (۲) تعلق خاطر (۳) پیاده مداری (۴) تنوع

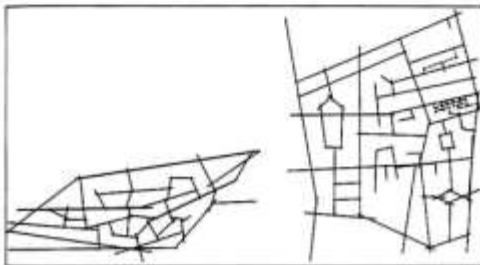
۱۳۰- تصویر روبه رو، بیانگر چه تحلیلی است؟

- (۱) نحو فضا

- (۲) نقشه شناختی

- (۳) نقش انگیزی

- (۴) مکان سنجی



www.tahsilatetakmili.com

www.tahsilatetakmili.com

