



آزمون غیر حضوری

فارغ التحصیلان انسانی

(۲۱ دی ماه ۱۳۹۷)

Konkur.in

فهرست

۳	ریاضی (۱):
۴	آمار و مدل‌سازی:
۶	اقتصاد:
۱۰	ادبیات اختصاصی:
۱۲	تاریخ ادبیات:
۱۴	تاریخ و جغرافیا:
۱۶	جامعه‌شناسی:
۱۸	منطق و فلسفه سال سوم:
۲۰	روان‌شناسی:
۲۳	پاسخ‌نامه:

بنیاد علمی آموزشی قلم‌چی (وقف عام)

دفتر مرکزی: خیابان انقلاب بین صبا و فلسطین پلاک ۹۲۳ - بنیاد علمی آموزشی قلم‌چی (وقف عام) ۶۴۶۳-۰۲۱

«تمام دارایی‌ها و درآمدهای بنیاد علمی آموزشی قلم‌چی وقف عام است بر گسترش دانش و آموزش»

آمار و مدل سازی

متغیرهای تصادفی
 نمودارها و تطبیق داده‌ها
 شاخص‌های مرکزی
 شاخص‌های پراکندگی
 صفحه‌های ۳۳، ۴۲، ۷۷، ۱۶۶

۱۱- نوع متغیر کدام گزینه با گزینه‌های دیگر متفاوت است؟

(۱) میانگین وزن دانش‌آموزان یک کلاس

(۲) فاصله محل کار تا محل سکونت کارمندان یک اداره

(۳) میزان ساعات مطالعه گروهی از داوطلبان کنکور

(۴) میزان مرگ و میر در یک شهر در طول یک ماه

۱۲- تعداد صفحات یک کتاب و شدت زلزله، به ترتیب چه نوع متغیرهایی هستند؟

(۱) کمی پیوسته - کمی پیوسته

(۲) کمی پیوسته - کمی گسسته

(۳) کمی گسسته - کمی پیوسته

(۴) کمی گسسته - کمی گسسته

۱۳- شکل زیر نمودار چندبر فراوانی تعدادی از داده‌های آماری پیوسته است که کوچک‌ترین آن‌ها ۵ است. مساحت سطح زیر نمودار کدام است؟



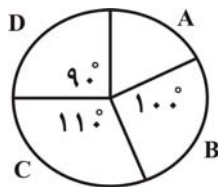
(۱) ۱۲۹

(۲) ۱۵۶

(۳) ۱۰۸

(۴) ۱۴۴

۱۴- نمودار دایره‌ای زیر، توزیع ۶۰,۰۰۰ نفر را در گروه‌های سنی A, B, C و D نشان می‌دهد. چند نفر در گروه سنی A قرار دارند؟



(۱) ۱۰۰۰

(۲) ۲۰۰۰

(۳) ۶۰۰۰

(۴) ۱۰,۰۰۰

۱۵- در نمودار ساقه و برگ زیر، به جای X چه اعدادی می‌توان قرار داد؟ (کلید نمودار: $۲ = ۱۲$) (۱)

ساقه	برگ
۱	۰ ۲ X ۷
۲	۰ ۱ ۴
۳	۳ ۴ ۶ X

(۱) ۳ و ۴

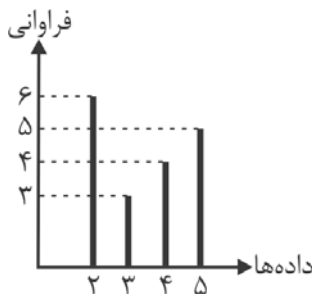
(۲) ۵ و ۶

(۳) ۶ و ۷

(۴) ۷ و ۹

محل انجام محاسبات

۱۶- با توجه به نمودار میله‌ای زیر، حاصل ضرب مقادیر میانگین، میانه و مد چقدر است؟



(۱) $25/5$

(۲) $\frac{217}{9}$

(۳) $\frac{210}{7}$

(۴) $15/5$

۱۷- نمودار ساقه و برگ تعدادی داده آماری مطابق جدول زیر است. در نمودار جعبه‌ای این داده‌ها، میانگین اعداد داخل و روی جعبه، کدام است؟

ساقه	برگ	
۱	۲ ۳ ۴ ۸ ۹	
۲	۱ ۱ ۲ ۵ ۶	
۳	۰ ۲ ۶ ۷ ۸	

(۱) کلید نمودار $2 = 12$

(۲) $23/52$

(۱) $23/42$

(۴) $23/77$

(۳) $23/66$

۱۸- اگر دامنه‌ی تغییرات داده‌های $x_1, x_2, x_3, 1$ برابر صفر باشد، آن‌گاه میانه داده‌های $6, 4x_3, 2x_2, x_1$ کدام است؟

(۴) 4

(۳) $3/5$

(۲) 3

(۱) $2/5$

۱۹- در یک بررسی آماری، اگر انحراف از میانگین داده‌ها برابر با $1, 3, -1, -2, a$ باشد، انحراف معیار داده‌ها کدام است؟

(۴) $\sqrt{3/6}$

(۳) $\sqrt{3/4}$

(۲) $\sqrt{3/2}$

(۱) $\sqrt{3}$

۲۰- امتیازات دقت کاری دو فرد A و B در پنج روز متوالی، $\{A: 7, 9, 8, 9, 7\}$ است. دقت کاری کدام فرد بیش‌تر است؟ $\{B: 10, 8, 6, 7, 9\}$

(۴) غیر قابل بررسی

(۳) یکسان

(۲) B

(۱) A

محل انجام محاسبات

۲۱- کدام گزینه نشان‌دهنده پاسخ درست پرسش‌های زیر است؟

(الف) اگر قیمت تعادلی کالای x در بازار ۴۵۰ تومان و قیمت فعلی این کالا ۵۵۰ تومان باشد، کدام یک از گزینه‌های زیر را می‌توان به‌عنوان مقدار عرضه و تقاضای کالای x در نظر گرفت؟

(ب) اگر میزان تقاضای کالای a در بازار ۷۰۰ کیلو باشد، با کاهش قیمت کالای مشابه آن، تقاضای کالای a چه تغییری می‌کند؟

(پ) اگر در کشوری همه تولیدکنندگان گندم، محصول خود را به دولت بفروشند، بازار گندم در این کشور چه نوع بازاری است؟

(ت) قیمت یک خودرو در بازار ۴۰۰ تومان و میزان تقاضای آن ۳۰ دستگاه و عرضه آن ۵۰ دستگاه است.

در این حالت، درآمد عرضه‌کنندگان حداکثر چند تومان است و قیمت تعادلی بازار چه عددی می‌تواند باشد؟

(۱) الف) عرضه = ۱۰۰ کیلو، تقاضا = ۲۵۰ کیلو، (ب) بیش‌تر از ۷۰۰ کیلو می‌شود، (پ) انحصار خرید، (ت) ۱۲,۰۰۰، ۳۵۰

(۲) الف) عرضه = ۲۵۰ کیلو، تقاضا = ۱۰۰ کیلو، (ب) کم‌تر از ۷۰۰ کیلو می‌شود، (پ) انحصار خرید، (ت) ۱۲,۰۰۰، ۳۰۰

(۳) الف) عرضه = ۱۰۰ کیلو، تقاضا = ۲۵۰ کیلو، (ب) بیش‌تر از ۷۰۰ کیلو می‌شود، (پ) انحصار فروش، (ت) ۲۰,۰۰۰، ۴۵۰

(۴) الف) عرضه = ۲۵۰ کیلو، تقاضا = ۱۰۰ کیلو، (ب) کم‌تر از ۷۰۰ کیلو می‌شود، (پ) انحصار فروش، (ت) ۲۰,۰۰۰، ۴۵۰

۲۲- کدام گزینه، پاسخ درست پرسش‌های زیر می‌باشد؟

(الف) در رابطه با نقش حکومت پهلوی در جریان توسعه ایران، کدام گزینه نادرست است؟

(ب) با توجه به دیدگاه طرفداران اقتصاد آزاد، تصمیم‌گیری دولت به‌جای مردم چه آسیبی به جامعه وارد می‌کند؟

(ج) کدام گزینه، وضعیت توسعه سال‌های اخیر از عمر انقلاب اسلامی را بیان می‌کند؟

(۱) الف) دولت به دلیل وابستگی شدید به قدرت‌های بیگانه، موفق به نوسازی سازمان‌ها و تشکیلات خود نشد، (ب) با پیشرفت کشور، حمایت دولت برای اقتصاد کشور مشکل‌ساز می‌شود، (ج) دولت اداره تعداد قابل توجهی از کارخانه‌ها و مؤسسات تولیدی را برعهده گرفت.

(۲) الف) با وجود افزایش درآمدهای نفتی، قدرت اقتصادی دولت افزایش پیدا نکرد، (ب) باعث اختلال در نظم اقتصادی جامعه می‌شود، (ج) دولت کوشیده است با بازنگری در نقش خود، به دولتی کوچک ولی کارآمد تبدیل شود.

(۳) الف) حاکمان این دوره از همان ابتدای کار به بیگانگان وابستگی مطلق داشتند، (ب) موجب کند شدن حرکت جوامع به سمت توسعه و پیشرفت می‌شود، (ج) دولت در این دوران با هدف دادن آزادی عمل بیش‌تر به بخش خصوصی، تلاش‌هایی را آغاز کرد.

(۴) الف) در دوره پهلوی در نتیجه گسترش برخی صنایع و بهبود برخی شاخص‌های اجتماعی، ایران به توسعه‌ای نسبی دست یافت، (ب) با پیشرفت کشور حمایت دولت برای اقتصاد کشور مشکل‌ساز می‌شود، (ج) در سال‌های اخیر تلاش برای سرمایه‌گذاری بخش خصوصی در

چارچوب سیاست‌های اجرایی اصل ۴۳ قانون اساسی صورت گرفته است.

۲۳- مفهوم کدام گزینه در ارتباط با اطلاعات مندرج در جدول زیر نمی‌باشد؟

گروه کشورها	درصد نرخ بی‌سوادی بزرگسالان (به‌طور متوسط)	نرخ مرگ‌ومیر نوزادان (در هر ۱۰۰۰ نفر)	امید به زندگی در بدو تولد
۵۰ کشور در حال توسعه (با پایین‌ترین سطح درآمد سرانه)	بیش از ۳۵ درصد	بیش از ۱۰۰	کم‌تر از ۵۰ سال
۲۲ کشور توسعه‌یافته	کم‌تر از ۱ درصد	کم‌تر از ۶	بیش از ۷۸ سال

(۱) تفاوت و شکاف عمیق بین کشورهای در حال توسعه و توسعه‌یافته به هیچ‌وجه به سطح درآمد سرانه محدود نمی‌شود.

(۲) تفاوت و شکاف عمیق بین کشورهای در حال توسعه و توسعه‌یافته تقریباً در تمامی شاخص‌های توسعه وجود دارد.

(۳) در جدول صورت سؤال، برخی شاخص‌های توسعه عنوان شده است و تفاوت کشورهای در حال توسعه و توسعه‌یافته از نظر این شاخص‌ها مورد بررسی قرار گرفته است.

(۴) اگرچه درآمد سرانه تنها شاخص توسعه‌یافتگی نیست و حتی معمولاً به‌عنوان شاخص «رشدیافتگی» و نه «توسعه‌یافتگی» به‌کار گرفته می‌شود اما به دلیل همبستگی بسیار بالایی که با دیگر شاخص‌های توسعه دارد، برای آسان‌تر شدن مقایسه، می‌توان از آن استفاده کرد.

۲۴- اطلاعات مندرج در جدول زیر، نشانگر وضعیت توزیع درآمد در کشور A در سال ۱۹۸۵ میلادی است. چنانچه: سهم دهک دهم ۶ واحد بیش تر از سهم دهک هشتم باشد، سهم دهک های سوم و چهارم با هم برابر باشند، مجموع دهک های اول و پنجم ۹ درصد باشد، تفاضل سهم دهک های دوم و ششم ۷ درصد باشد و مجموع سهم دهک های نهم و هفتم ۳۰ درصد باشد:

وضعیت توزیع درآمد در کشور A در سال ۱۹۸۵ میلادی	
سهم دهک اول	؟
سهم دهک دوم	؟
سهم دهک سوم	؟
سهم دهک چهارم	؟
سهم دهک پنجم	۷ درصد
سهم دهک ششم	۱۰ درصد
سهم دهک هفتم	۱۴ درصد
سهم دهک هشتم	۱۶ درصد
سهم دهک نهم	؟
سهم دهک دهم	؟
۱۰۰ درصد جمعیت کشور	۱۰۰ درصد درآمد ملی

- (الف) شاخص توزیع درآمد به روش ۲۰ درصد بالا نسبت به ۲۰ درصد پایین جامعه کدام است؟
 (ب) شاخص توزیع درآمد به روش ۱۰ درصد بالا نسبت به ۴۰ درصد پایین جامعه تقریباً کدام است؟
 (ج) شاخص توزیع درآمد (نسبت سهم دهک دهم به دهک اول جامعه) کدام است؟
- (۱) الف) ۷/۶، ب) ۱/۲، ج) ۱۲
 (۲) الف) ۶/۷، ب) ۱/۴، ج) ۱۲
 (۳) الف) ۶/۷، ب) ۱/۲، ج) ۱۱
 (۴) الف) ۷/۶، ب) ۱/۴، ج) ۱۱

۲۵- با توجه به اطلاعات مندرج در جدول زیر، به ترتیب از راست به چپ: (سال ۱۳۹۲، سال پایه است).

- (الف) تولید کل به قیمت ثابت در سال ۱۳۹۴، کدام است؟
 (ب) تولید کل به قیمت جاری در سال ۱۳۹۴، کدام است؟

کالا	سال: ۱۳۹۲		سال: ۱۳۹۴	
	قیمت (به ریال)	مقدار (به کیلو)	قیمت (به ریال)	مقدار (به کیلو)
A	۲۰۰	۲۰	۳۰۰	۸۰
B	۴۰	۲۵۰	۹۰	۵۰۰

- (۱) الف) ۳۶،۰۰۰ ریال، ب) ۶۹،۰۰۰ ریال
 (۲) الف) ۶۳،۰۰۰ ریال، ب) ۶۳،۰۰۰ ریال
 (۳) الف) ۶۳،۰۰۰ ریال، ب) ۶۹،۰۰۰ ریال
 (۴) الف) ۶۳،۰۰۰ ریال، ب) ۳۶،۰۰۰ ریال
- ۲۶- فرض کنید یک دستگاه کالای سرمایه ای را به بهای ۷۵۰ میلیارد ریال خریداری نموده ایم و عمر مفید این دستگاه ۲۵ سال است: الف) مقدار هزینه استهلاک سالیانه این کالای سرمایه ای کدام است؟ ب) اگر در ۴ سال آخر عمر مفید این کالای سرمایه ای ۱۰ درصد بهای آن کاهش یافته باشد، مجموع هزینه استهلاک ۴ سال آخر عمر مفید این کالا چه میزان خواهد بود؟ ج) قیمت جدید این کالای سرمایه ای کدام است؟
- (۱) الف) ۳۰ میلیارد ریال، ب) ۱۳۲ میلیارد ریال، ج) ۸۲۵ میلیارد ریال
 (۲) الف) ۳۰ میلیارد ریال، ب) ۱۰۸ میلیارد ریال، ج) ۶۷۵ میلیارد ریال
 (۳) الف) ۲۷ میلیارد ریال، ب) ۱۳۲ میلیارد ریال، ج) ۸۲۵ میلیارد ریال
 (۴) الف) ۲۷ میلیارد ریال، ب) ۱۰۸ میلیارد ریال، ج) ۶۷۵ میلیارد ریال

۲۷- کدام گزینه نشان‌دهنده پاسخ درست پرسش‌های زیر است؟

- (الف) کدام‌یک از گزینه‌های زیر، از عوامل دور شدن کشور از استقلال اقتصادی است؟
 (ب) عدم وابستگی سیاسی، معادل ... است و عدم وابستگی اقتصادی معادل ...
 (پ) به‌ترتیب در اصل ... قانون اساسی بر ریشه‌کن کردن فقر و محرومیت و تأمین نیازهای اساسی همه افراد جامعه تأکید شده است و اصل‌های ... و ... بر مبارزه با روش‌های غیرقانونی و نامشروع ثروت‌اندوزی و محترم شمردن مالکیت مشروع و قانونی تأکید کرده‌اند.
 (ت) علت رشد اقتصادی «جزیره‌ای» در کشورهای توسعه‌نیافته چیست؟
 (ث) با توجه به این‌که در اصل ... قانون اساسی بر نبودن تبعیض بین مناطق مختلف کشور تأکید شده است، کدام گزینه از پیامدهای وجود تبعیض بین مناطق کشور ایران در گذشته بود؟
 (ج) کدام گزینه، نتیجه وجود «توسعه پایدار» است؟

- (۱) الف) وابستگی به درآمد ناشی از صادرات یک یا چند کالا، (ب) استقلال سیاسی، استقلال اقتصادی نیست، (پ) ۴۳ - ۴۷ و ۴۸، (ت) عقب‌ماندگی بیش‌تر مناطق و رشد چند منطقه، (ث) ۵۰، از بین رفتن امکان تداوم رشد، (ج) امکان تداوم رشد در سال‌های بعد
 (۲) الف) وابستگی به درآمد ناشی از صادرات یک یا چند کالا، (ب) استقلال سیاسی، استقلال اقتصادی نیست، (پ) ۴۳ - ۴۷ و ۴۹، (ت) تمرکز سرمایه‌گذاری‌های دولتی و خصوصی در یک یا چند منطقه از کل کشور، (ث) ۴۸، تعطیل شدن کشاورزی و مهاجرت روستاییان به شهرها، (ج) امکان تداوم رشد در سال‌های بعد
 (۳) الف) تنوع در منابع تأمین کالاهای وارداتی، (ب) استقلال سیاسی، استقلال اقتصادی است، (پ) ۵۰ - ۴۷ و ۴۹، (ت) عقب‌ماندگی بیش‌تر مناطق و رشد چند منطقه، (ث) ۴۸، تعطیل شدن کشاورزی و مهاجرت روستاییان به شهرها، (ج) سازمان‌دهی جریان رشد و توسعه اقتصاد کشور بدون توجه به محیط‌زیست
 (۴) الف) تنوع در منابع تأمین کالاهای وارداتی، (ب) استقلال سیاسی، استقلال اقتصادی است، (پ) ۵۰ - ۴۷ و ۴۹، (ت) تمرکز سرمایه‌گذاری‌های دولتی و خصوصی در یک یا چند منطقه از کل کشور، (ث) ۵۰، از بین رفتن امکان تداوم رشد، (ج) سازمان‌دهی جریان رشد و توسعه اقتصاد کشور بدون توجه به محیط زیست

۲۸- کدام گزینه نشان‌دهنده پاسخ درست پرسش‌های زیر است؟

- (الف) کدام فعالیت دولت از «اهداف اقتصادی» حضور او در عرصه اقتصاد جامعه محسوب نمی‌شود؟
 (ب) کدام گزینه، دیدگاه طرفداران اقتصاد آزاد در محور «عرضه کالا و خدمات» نمی‌باشد؟
 (پ) توجه جدی سیاست‌گذاران کشورمان در سال‌های اخیر به سیاست‌های اجرای اصل ۴۴ قانون اساسی به چه معناست؟
 (ت) هر یک از موارد: «کاهش مصرف‌گرایی» و «به‌کارگیری فناوری نوین» مربوط به کدام محور دخالت دولت در عرصه اقتصاد کشور است؟
 (ث) کوشش دولت‌ها برای فراهم آوردن شرایط «رونق اقتصادی» به منظور رسیدن به چه هدفی صورت می‌گیرد، چرا؟
 (۱) الف) رشد و توسعه اقتصادی، (ب) اگر بخش خصوصی در برخی حوزه‌ها جایگزین دولت شود، این فعالیت‌ها سودآور و به نفع جامعه اداره خواهد شد، (پ) تقویت توان بخش خصوصی در اقتصاد کشور، (ت) عرضه کالا و خدمات، وضع قوانین و سیاست‌گذاری در اقتصاد، (ث) اشتغال کامل، زیرا فعالیت‌های تولیدی گسترش یافته و تمایل تولیدکنندگان به استخدام نیروی کار جدید بیش‌تر می‌شود.
 (۲) الف) تولید سلاح‌های نظامی، (ب) دولت‌ها معمولاً بدون اطلاعات کافی و دقیق به وضع قوانین پرداخته و اقتصاد را به بیراهه می‌برند. (پ) دستیابی به ترکیبی بهینه از حضور دولت و بخش خصوصی در اقتصاد، (ت) وضع قوانین و سیاست‌گذاری در اقتصاد، وضع قوانین و سیاست‌گذاری در اقتصاد، (ث) اشتغال کامل، زیرا فعالیت‌های تولیدی گسترش یافته و تمایل تولیدکنندگان به استخدام نیروی کار جدید بیش‌تر می‌شود.
 (۳) الف) بهبود وضعیت توزیع درآمد، (ب) شواهد فراوانی از مدیریت ناکارآمد دولتی در کشورهای مختلف وجود دارد، (پ) افزایش اقتدار بخش دولتی در اقتصاد، (ت) وضع قوانین و سیاست‌گذاری، عرضه کالا و خدمات، (ث) رشد و توسعه اقتصادی، زیرا سطح رفاه اجتماعی افزایش می‌یابد.
 (۴) الف) ایجاد مؤسسات درمانی، (ب) اگر بخش خصوصی در برخی حوزه‌ها جایگزین دولت شود، این فعالیت‌ها سودآور و به نفع جامعه اداره خواهد شد، (پ) دستیابی به ترکیبی بهینه از حضور دولت و مشارکت بخش خصوصی در اقتصاد، (ت) وضع قوانین و سیاست‌گذاری در اقتصاد، وضع قوانین و سیاست‌گذاری در اقتصاد، (ث) رشد و توسعه اقتصادی، زیرا سطح رفاه اجتماعی افزایش می‌یابد.

۲۹- ظرفیت تولید برق نیروگاهی در یک کشور فرضی با جمعیت کل ۷۲ میلیون نفر با خانوارهای ۴ نفره ۷۵۶۰ مگاوات است. پس از مدتی مدیریت نیروگاه مطلع می‌شود که طی دو ماه گذشته به‌طور میانگین ۲۸ درصد از خانوارها هر کدام سه عدد لامپ ۱۰۰ وات بر مقدار مصرف خود افزوده‌اند، اگر این مقدار افزایش مصرف می‌توانست یک جامعه با $\frac{1}{4}$ جمعیت این کشور با خانوارهای ۳ نفری را تأمین انرژی نماید در این صورت:

(الف) چند مگاوات برق به بار مصرفی نیروگاه افزوده شده است؟

(ب) جمعیت کل و تعداد خانوارهایی که می‌توانستند از این مقدار انرژی استفاده کنند، چند میلیون است؟

(ج) این مقدار افزایش مصرف چه نسبتی از ظرفیت تولید برق نیروگاه مذکور است؟

(۱) الف (۵۰۴، ب) ۲۴-۸، ج) $\frac{1}{15}$

(۲) الف (۱۵۱۲، ب) ۱۸-۶، ج) $\frac{1}{5}$

(۳) الف (۵۰۴، ب) ۱۸-۶، ج) $\frac{1}{15}$

(۴) الف (۱۵۱۲، ب) ۲۴-۸، ج) $\frac{1}{5}$

۳۰- در یک کشور فرضی دو جدول نرخ‌های مالیاتی A و B در دو دوره زمانی مورد استفاده قرار گرفته است:

(الف) مالیات ماهانه پرداختی فردی با درآمد ماهانه ۱,۵۰۰,۰۰۰ تومان بر اساس نرخ تصاعدی طبقه‌ای چند تومان است؟

(ب) مالیات ماهانه پرداختی همین فرد بر اساس نرخ تصاعدی کلی چند تومان است؟

(ج) میزان مالیات پرداختی فرد، بر اساس کدام نرخ مالیاتی بیش‌تر است؟

A
درآمدهای تا ۴۰۰,۰۰۰ تومان در ماه معاف از مالیات
درآمدهای تا ۸۰۰,۰۰۰ تومان در ماه با نرخ ۴٪ نسبت به مازاد ۴۰۰,۰۰۰ تومان
درآمدهای تا ۱,۰۰۰,۰۰۰ تومان در ماه با نرخ ۵٪ نسبت به مازاد ۸۰۰,۰۰۰ تومان
درآمدهای تا ۱,۵۰۰,۰۰۰ تومان در ماه با نرخ ۸٪ نسبت به مازاد ۱,۰۰۰,۰۰۰ تومان
درآمدهای بالاتر از ۱,۵۰۰,۰۰۰ تومان در ماه با نرخ ۱۰٪ نسبت به مازاد ۱,۵۰۰,۰۰۰ تومان

B
درآمدهای تا ۵۰۰,۰۰۰ تومان در ماه معاف از مالیات
درآمدهای تا ۸۰۰,۰۰۰ تومان در ماه با نرخ ۴٪
درآمدهای تا ۱,۰۰۰,۰۰۰ تومان در ماه با نرخ ۵٪
درآمدهای تا ۱,۲۰۰,۰۰۰ تومان در ماه با نرخ ۸٪
درآمدهای تا ۱,۵۰۰,۰۰۰ تومان در ماه با نرخ ۱۰٪
درآمدهای بالای ۱,۵۰۰,۰۰۰ تومان در ماه با نرخ ۱۲٪

(۱) الف (۶۶,۰۰۰، ب) ۱۰۰,۰۰۰، ج) تصاعدی کلی

(۲) الف (۶۶,۰۰۰، ب) ۱۵۰,۰۰۰، ج) تصاعدی کلی

(۳) الف (۱۵۰,۰۰۰، ب) ۶۶,۰۰۰، ج) تصاعدی طبقه‌ای

(۴) الف (۱۰۰,۰۰۰، ب) ۶۶,۰۰۰، ج) تصاعدی طبقه‌ای

محل انجام محاسبات

ادبیات اختصاصی

آرایه‌های ادبی:

تشبیه، مجاز

صفحه‌های ۵۰ تا ۶۰، ۷۴ تا ۸۳

ادبیات فارسی سال چهارم:

صفحه‌های ۶۴ تا ۱۰۳

۳۱- علاقه مجاز به کاررفته در کدام گزینه با سایر ابیات متفاوت است؟

- ۱) شهریارا تو به شمشیر قلم در همه آفاق / به خدا ملک دلی نیست که تسخیر نکردی
- ۲) تلخ از شیرین لبان خوش می‌شود / خار از گلزار دلکش می‌شود
- ۳) و دیگر به بازوی شمشیرزن / تهی کردم از تازیان انجمن
- ۴) آب صافی شده است خون دلم / خون تیره شده است آب سرم

۳۲- در کدام بیت، هر دو تشبیه بلیغ (اسنادی و اضافی) وجود دارد؟

- ۱) ای در کمند زلفک تو حلقه فریب / وی در کمان ابروی تو ناوک حیل
- ۲) دیوان حافظی تو و دیوانه تو من / اما پری به دیدن دیوان نیامدی
- ۳) من آن شهرم که سیلاب محبت ساخت ویرانم / تو آن گنجی که در ویرانه دل‌ها وطن داری
- ۴) عارض گلگون بنما، دم ز گلستان چه زنی؟ / سنبل مشکین بگشا دسته ریحان چه کنی؟

۳۳- در بیت کدام گزینه، علاقه مجاز با سایر گزینه‌ها متفاوت است؟

- ۱) ارباب حاجتیم و زبان سؤال نیست / در حضرت کریم تمنا چه حاجت است؟
- ۲) دست در حلقه آن زلف دو تا نتوان کرد / تکیه بر عهد تو و باد صبا نتوان کرد
- ۳) سپید شد چو درخت شکوفه‌دار سرم / وز این درخت همین میوه غم است برم
- ۴) آن کس که به دست جام دارد / سلطانی جم مدام دارد

۳۴- در کدام بیت هر دو آرایه «تشبیه» و «مجاز» به کار رفته است؟

- ۱) بر آتش عشقت آب تدبیر / چندان که زدیم بازنشست
- ۲) سر به جیب خرقه تقوا فرو بردم که دوست / سینه از گنج غم گنجینه اسرار داشت
- ۳) شهری به تو یار است و غریب این همه محروم / ای شاه بنام دل درویش نوازت
- ۴) من و زلف تو قرینیم به سرگردانی / من ز تو دورم و او از تو جدا نیست چرا؟

۳۵- در کدام گزینه به ترتیب در بیت اول «مجاز با علاقه شباهت» و در بیت دوم «مجاز با علاقه محلیه» آمده است؟

- ۱) آن که از سنبل او غالیه تابی دارد / باز با دلشدگان ناز و عتابی دارد
- ۲) عارفی کو که کند فهم زبان سوسن / تا بپرسد که چرا رفت و چرا باز آمد
- ۳) ای از فروغ رویت روشن چراغ دیده / خوش‌تر ز چشم مست چشم جهان ندیده
- ۴) یاد باد آن کاو به قصد خون ما / عهد ما بشکست و پیمان نیز هم
- ۵) چرا چون لاله خونین دل نباشم / که با ما نرگس او سرگران کرد
- ۶) صراحی می‌کشم پنهان و مردم دفتر انگارند / عجب گر آتش این زرق در دفتر نمی‌گیرد
- ۷) بتا چون غمزهات ناوک فشانند / دل مجروح من پیشش سپر باد
- ۸) حافظ رسید موسم گل معرفت مگوی / دریاب وقت را وز چون و چرا مپرس

۳۶- ابیات همه گزینه‌ها دارای ویژگی‌های سبک خراسانی هستند، به جز بیت گزینه ...

- (۱) بوستان گشت چون ستبرق سبز / آسمان گشت چون کبود قصب
- (۲) بیار آن می که پنداری روان یا قوت نابستی / و یا چون برکشیده تیغ پیش آفتابستی
- (۳) شاه‌نشان قدسیان تخت‌نشین شهر قدس / ای شه ملک اصطفا وی لقب تو مصطفی
- (۴) دل من ارزنی، عشق تو کوهی / چه سایبی زیر کوهی ارزنی را

۳۷- کدام گزینه با عبارت زیر تناسب معنایی دارد؟

«از اشارت دوستان نتوان گذشت و رای خردمندان را خلاف نتوان کرد»

- (۱) نصیحتی کنمت بشنو و بهانه مگیر / هر آن چه ناصح مشفق بگویدت بپذیر
- (۲) چو خواهی که نامت بماند به جای / پسر را خردمندی آموز و رای
- (۳) خیز و نزدیک خداوند شو این شعر بپر / عاقلان حامل اندیشه نباشند به رای
- (۴) از آن پس کاین جهان را آزمودی گر خردمندی / در این پر گرد و ناخوش جای دل خیره چرا بندی؟

۳۸- بیت «چندین تن جباران کاین خاک فرو خورده است / این گرسنه چشم آخر هم سیر نشد ز ایشان» با همه ابیات به جز بیت گزینه ... تناسب

معنایی دارد.

- (۱) بشد و ملک باقی به خدا باز گذاشت / آن که می‌گفت منم بر ملکان بار خدای
- (۲) کسری و ترنج زر پرویز و به زرین / بر باد شده یک سر، با خاک شده یکسان
- (۳) بهرام که گور می‌گرفتی همه عمر / دیدی که چگونه گور بهرام گرفت
- (۴) بر مفرش خاک خفتگان می‌بینم / در زیر زمین نهفتگان می‌بینم

۳۹- بیت «آن کس است اهل بشارت که اشارت داند / نکته‌ها هست بسی محرم اسرار کجاست» با کدام بیت قرابت معنایی بیش‌تری دارد؟

- (۱) در آن زمین که نسیمی وزد ز طره دوست / چه جای دم زدن نافه‌های تاتاری‌ست
- (۲) خیال زلف تو پختن نه کار هر خامی‌ست / که زیر سلسله رفتن طریق عیاری‌ست
- (۳) قلندران حقیقت به نیم جو نخرند / قبای اطلس آن کس که از هنر عاری‌ست
- (۴) جمال شخص نه چشم است و زلف و عارض و خال / هزار نکته در این کار و بار دلداری‌ست

۴۰- بیت زیر با ابیات همه گزینه‌ها تناسب مفهومی دارد، به جز بیت گزینه ...

«به رنج و سعی کسی نعمتی به دست آرد / دگر کس آید و بی‌رنج و سعی بردارد»

- (۱) توانگری نه به مال است پیش اهل کمال / که مال تا لب گور است و بعد از آن اعمال
- (۲) جان کند در طلب دُئی و بیگانه خورد / خواجه شاد است که مالی و منالی دارد
- (۳) منه گر عقل داری در تن و هوش / اگر مردی ده و بخش و خور و پوش
- (۴) بمرد و هیچ نبرد آن که جمع کرد و نخورد / بخور ببخش بده ای که می‌توانی هان

تاریخ ادبیات

۴۱- قصاید کدام شاعر به درستی توصیف نشده‌اند؟

تاریخ ادبیات (۱):
 دوره مباحث گذشته
 صفحه‌های ۱۵۹ تا ۱۷۷
 تاریخ ادبیات (۲):
 دوره مباحث گذشته
 صفحه‌های ۱۴۰ تا ۱۴۴

(۱) کسایی: نخستین سوگنامه شعر فارسی در میان قصاید او یافتنی است.

(۲) رودکی: در نهایت لطف و استحکام قصیده می‌سرود و در سرودن قصاید وصفی و مدحی استاد بود.

(۳) انوری: قصاید او عموماً در سه مضمون ستایش، وصف و هجو می‌گنجند.

(۴) خاقانی: مرثیه‌هایی برای فرزندش در این قالب شعری سروده که قصیده «خوناب جگر» از جمله آن‌هاست.

۴۲- شاعران کدام گزینه مداح چغانیان بوده‌اند؟

(۱) اسدی توسی - منجیک ترمذی - فرخی سیستانی

(۲) دقیقی توسی - فرخی سیستانی - معزی

(۳) دقیقی توسی - منجیک ترمذی - فرخی سیستانی

(۴) اسدی توسی - فرخی سیستانی - معزی

۴۳- نام مؤلف، تاریخ تألیف و نام اصلی کدام اثر به درستی مشخص نیست؟

(۱) مجمل‌التواریخ (۲) تاریخ سیستان (۳) تفسیر کمبریج (۴) حدود العالم

۴۴- علت دشواری شعر منوچهری چیست؟

(۱) خیال‌اندیشی‌های بدیع و تشبیهات نو

(۲) وجود اصطلاحات منطق و فلسفه در کلام وی

(۳) به کار بردن الفاظ تازی و اصطلاحات دانش‌های زمان شاعر

(۴) رنگارنگی تشبیهات او در وصف طبیعت و مطالعه دیوان شاعران تازی

۴۵- کدام عبارت، درباره «سیاست‌نامه»، کاملاً درست است؟

(۱) خواجه نظام‌الملک بنا به خواهش ألبارسلان، سیاست‌نامه را در آداب حکومت در ۳۹ باب نوشت.

(۲) سیاست‌نامه از متون تاریخی قرن ۶ به زبانی ساده و روان، در آیین حکومت و در ۵۵ باب نوشته شده است.

(۳) نام دیگر این کتاب سیرالملوک است و در قرن ۶ بنا به خواهش ملکشاه سلجوقی در ۵۰ باب نوشته شده است.

(۴) خواجه نظام‌الملک به درخواست ملکشاه سلجوقی کتابی در رسوم و آیین پادشاهان پیشین در ۳۹ باب نوشت و به او عرضه داشت.

۴۶- خواجهی کرمانی و سیف فرغانی، به ترتیب به کدام یک از هنرمندان پیشین خود توجه نداشته‌اند؟

(۱) مولوی و جمال‌الدین اصفهانی

(۲) سعدی و رودکی

(۳) سنایی و انوری

(۴) فردوسی و خاقانی

۴۷- کدام اثر ادبی به درستی معرفی شده است؟

(۱) تاریخ جهان‌گشا: مهم‌ترین اثر تاریخی و ادبی عظاملک جوینی و از نمونه‌های سالم نویسندگی سده هفتم هجری است.

(۲) حاجی‌بابا اصفهانی: سرگذشت تخیلی شخصی از اهالی اصفهان که به قصد انتقاد از ایرانیان عصر قاجار نوشته شده است.

(۳) مسالک‌المحسنین: رمان تاریخی خواندنی که تصویری انتقادی از ایران عصر قاجار ارائه می‌دهد.

(۴) منشآت: شامل نامه‌ها و مکتوبات قائم‌مقام که استواری نثر او تنها دلیل توجه و اقبال به سبک او بود.

۴۸- ویژگی شعر و شاعری کدام عصر ادب فارسی درست بیان نشده است؟

(۱) عصر بیداری: شکل‌گیری جهان‌شناسی شاعران با الهام از حوادث و مقتضیات زمانه

(۲) دوره انصراف از سبک هندی: تمایل شاعران به مضمون‌پردازی افراطی و تخیلات دور و دراز

(۳) دوره بازگشت ادبی: لزوم آگاهی از قواعد و مبانی کتاب‌هایی مثل براهین‌العجم برای شعرا

(۴) دوره غزل‌گویی و مضمون‌آفرینی: فزونی حس‌آمیزی و تشخیص در اشعار

۴۹- در قصاید بهار، شیرینی و سادگی بیان ... و شکوه و استواری زبان و سرزندگی اندیشه بخردانه ... را می‌توان دید و در توصیف‌ها و خمریاتش،

روح کلام و پیام ... و ختام موج می‌زند.

(۱) فرخی - سنایی - نظامی

(۲) فرخی - رودکی - منوچهری

(۳) ناصر خسرو - رودکی - منوچهری

(۴) ناصر خسرو - سنایی - نظامی

۵۰- کدام گزینه مربوط به این شعر نیما نیست؟

«هان ای شب شوم وحشت انگیز/ تا چند زنی به جانم آتش؟/ یا چشم مرا ز جای برکن/ یا پرده ز روی خود فروکش/ ...»

(۱) در نشریه‌ی ادبی نوبهار منتشر شده است.

(۲) مقدمه‌ای برای سرودن منظومه افسانه است.

(۳) این قطعه دو سال بعد از منظومه قصه رنگ پریده از طبع نیما تراوید.

(۴) به‌عنوان نخستین منظومه نیما با حدود پانصد بیت منتشر شده است.

تاریخ و جغرافیا

تاریخ (۱):

کل کتاب

صفحه‌های ۲۲ تا ۲۳۸

تاریخ (۲):

دورهٔ مباحث گذشته

صفحه‌های ۲ تا ۵۰

جغرافیا (۱):

کل کتاب

صفحه‌های ۱ تا ۱۶۴

جغرافیا (۲):

دورهٔ مباحث گذشته

صفحه‌های ۱ تا ۳۹

۵۱- فتح نینوا و انقراض حکومت آشور برای همیشه، دستاورد اتحاد کدام قوم با حکومت ایرانی ماد بود و سرنوشت

میان دورود پس از فتح بابل به دست کورش هخامنشی چگونه رقم خورد؟

(۱) حکومت بابل جدید - به قلمرو ایران ملحق شد و سرنوشت آن با سرنوشت ایران گره خورد.

(۲) حکومت بابل قدیم - به قلمرو ایران ملحق شد و سرنوشت آن با سرنوشت ایران گره خورد.

(۳) حکومت بابل جدید - تسلط هخامنشیان بر آن حدود یک قرن به طول انجامید، ولی سرانجام سومریان آن‌ها را

از سرزمین خود بیرون راندند.

(۴) حکومت بابل قدیم - تسلط هخامنشیان بر آن حدود یک قرن به طول انجامید، ولی سرانجام سومریان آن‌ها را از سرزمین خود بیرون

راندند.

۵۲- پیامبر با ... از بروز بسیاری از اختلافات احتمالی در جامعه تازه تأسیس نبوی جلوگیری کرد و نخستین اقدام پیامبر در بدو ورود به مدینه ...

بود.

(۱) برقراری اخوت دینی - دستور ساخت مسجد

(۲) برقراری اخوت دینی - برقراری اخوت دینی

(۳) انعقاد پیمان همزیستی مسالمت‌آمیز - دستور ساخت مسجد

(۴) انعقاد پیمان همزیستی مسالمت‌آمیز - برقراری اخوت دینی

۵۳- جانشینان چنگیز قلمرو خود را چگونه اداره می‌کردند و کدام گروه از ترکمانان در سال‌های پایانی زندگی تیمور برای دستیابی به قدرت تلاش

کردند؟

(۱) به کمک دیوان سالاران ایرانی - قراقویونلوها

(۲) توسط نمایندگان اعزامی مغول - آق‌قویونلوها

(۳) توسط نمایندگان اعزامی مغول - قراقویونلوها

(۴) به کمک دیوان سالاران ایرانی - آق‌قویونلوها

۵۴- کدام‌یک از فلاسفه بزرگ اروپا در قرون جدید دستگاه فلسفی خود را براساس اعتبار بخشیدن به خرد و عقل بشری استوار ساختند؟

(۱) پاسکال - نیوتون

(۲) نیتنس - لاوازیه

(۳) اسپینوزا - گالیله

(۴) دکارت - هابز

۵۵- در قرن نوزدهم میلادی کدام دولت‌ها در مستعمرات آسیایی و آفریقایی با امپراتوری انگلستان رقابت می‌کردند و در مقابل این دولت‌ها،

انگلستان چه اقداماتی را انجام می‌داد؟

(۱) آلمان، ایتالیا، فرانسه و روسیه - توسعه و تقویت نیروی دریایی و پیشرفت‌های اقتصادی و صنعتی

(۲) اسپانیا، اتریش، آلمان و روسیه - توسعه و تقویت نیروی دریایی و پیشرفت‌های اقتصادی و صنعتی

(۳) آلمان، ایتالیا، فرانسه و روسیه - برقراری حکومت استبدادی و سرکوب حرکت‌های آزادی‌خواهانه

(۴) اسپانیا، اتریش، آلمان و روسیه - برقراری حکومت استبدادی و سرکوب حرکت‌های آزادی‌خواهانه

۵۶- ویژگی نقشه‌های بزرگ مقیاس چیست و نمونه این نقشه‌ها کدام است؟

- (۱) جزئیات را بهتر نمایش می‌دهند - نقشه‌های شهری
- (۲) پهنه‌های وسیعی از سطح زمین را نمایش می‌دهند - نقشه‌های شهری
- (۳) جزئیات در آن‌ها دقیق و مشخص نیست - نقشه کشورها
- (۴) در این نقشه‌ها حتی خیابان‌های فرعی هم مشخص است - نقشه کشورها

۵۷- بیان آتاکاما مثالی برای کدام یک از انواع بیابان‌هاست و نمونه دیگری از این بیابان‌ها کدام است؟

- (۱) ساحلی - اریکا
- (۲) جنب حاره‌ای - اریکا
- (۳) جنب حاره‌ای - تکه ماکان
- (۴) ساحلی - تکه ماکان

۵۸- قاعده هرم‌های سنی جمعیت در کشورهای پیشرفته صنعتی چگونه است و انرژی هسته‌ای جزء کدام دسته از منابع طبیعی محسوب می‌گردد؟

- (۱) باریک - تجدید شدنی
- (۲) باریک - غیرقابل تجدید
- (۳) پهن - غیرقابل تجدید
- (۴) پهن - تجدید شدنی

۵۹- ویژگی اصلی یک ناحیه چیست و زبان بعضی از مردم شمال آفریقا در کدام شعبه از خانواده زبانی آفرو - آسیائیک قرار دارد؟

- (۱) پیوستگی و هماهنگی و ارتباط متقابل عناصر طبیعی و انسانی - زبان حامی
- (۲) وحدت و همگونی نسبی عناصر طبیعی و انسانی - زبان حامی
- (۳) پیوستگی و هماهنگی و ارتباط متقابل عناصر طبیعی و انسانی - زبان سامی
- (۴) وحدت و همگونی نسبی عناصر طبیعی و انسانی - زبان سامی

Konkur.in

۶۰- درباره مدیریت سواحل می‌توان گفت:

- (۱) امروزه با پیشرفت تکنولوژی راه‌های مناسب، سریع و نسبتاً متنوعی برای پاک کردن محیط ساحلی از مواد آلاینده نفتی به وجود آمده است.
- (۲) علت مطرح شدن مسئله مدیریت سواحل، تغییر و حتی نابودی چشم‌اندازهای ساحلی بر اثر فعالیت‌های انسانی می‌باشد.
- (۳) شناخت دقیق اجزا و چگونگی فعالیت عوامل فرسایش مانند امواج و جریان‌های دریایی در سطوح بالای علمی برای مدیریت سواحل کاملاً ضروری می‌باشد.
- (۴) نگهداری از تپه‌های ماسه‌ای ساحلی، به دلیل تأثیر آن‌ها در کاهش ورود آلودگی حاصل از مواد مختلف مانند فسفر و سایر فاضلاب‌ها به نواحی ساحلی دارای اهمیت بسیاری است.

جامعه‌شناسی

جامعه‌شناسی (۱)

کل کتاب

صفحه‌های (۱ تا ۱۰)

علوم اجتماعی:

فرهنگ جهانی و فرهنگ معاصر غرب

صفحه‌های (۱ تا ۷)

۶۱- موارد زیر به ترتیب با کدام عبارت ارتباط دارند؟

«تربیت‌پذیر بودن انسان»، «آپارتاید، جامعه مبتنی بر تبعیض نژادی»، «عامل سازمان‌بخش ارزش‌ها و هنجارها در جهان اسلام» و «شرک و بت‌پرستی»

(۱) از سنگرهای کلیدی جهان اسلام - تنوع اراده، اختیار و معرفت انسان‌ها - آیت و نشانه بودن

جهان نسبت به خدا - لایه‌های پایین جامعه جاهلی

(۲) عمیق‌ترین لایه جهان اجتماعی - انتقال فرهنگ باطل از طریق آموزش و تربیت - یکتاپرستی - لایه‌های پایین جامعه جاهلی

(۳) عقاید کلان تأثیرگذار بر ارزش‌ها و هنجارها - انتقال فرهنگ باطل از طریق آموزش و تربیت - آیت و نشانه بودن جهان نسبت به خدا -

سنگرهای کلیدی جامعه جاهلی

(۴) لایه‌های عمیق جهان اجتماعی - پیدایش جهان‌های مختلف در نتیجه صاحب اراده بودن انسان - توحید - سنگرهای کلیدی جامعه جاهلی

۶۲- کدام گزینه در مورد فایده علوم انسانی نادرست و درباره نظام اجتماعی درست است؟

(۱) پیش‌بینی کنش‌ها و پیامدهای آن‌ها - نیت و هدف کنشگر با ارزش‌های مورد نظر او تناسب دارد.

(۲) نشان دادن شیوه استفاده از دانش‌های ابزاری - هر یک از پدیده‌های اجتماعی در تعامل با دیگر پدیده‌های اجتماعی، شکل می‌گیرد.

(۳) رهاسازی انسان از محدودیت‌های طبیعت - در نظام اجتماعی، پدیده‌های اجتماعی، دارای تأثیر و تأثر متقابل هستند.

(۴) آزادسازی انسان از دانش‌های ابزاری - ناسازگاری خرده‌نظام‌ها در نظام اجتماعی تأثیری نخواهد داشت.

۶۳- کدام گزینه در ارتباط با اعتباریات و ویژگی‌های آن صحیح است؟

(۱) پدیده‌هایی مانند اشیاء، جانوران و قواعد و مقررات در علوم عملی یعنی علوم انسانی و اجتماعی، بررسی می‌شوند.

(۲) عقل عملی انسان را در انجام عملش یاری می‌کند و در این مسیر پدیده‌هایی را اعتبار می‌کند که در علوم نظری بررسی می‌شوند.

(۳) جهان اجتماعی و نظم آن، پدیده‌ای تکوینی نیست و با قرارداد عقل عملی شکل می‌گیرد و آگاهی آن، نوعی آگاهی مشترک و عمومی است.

(۴) عضویت اعضای جهان اجتماعی و ساختار آن‌ها پدیده‌ای تکوینی است، یعنی بر اساس اراده اعضا شکل نمی‌گیرد.

۶۴- به ترتیب کدام گزینه بیان‌گر «هدف جامعه‌شناسان انتقادی»، «موضوع علوم اجتماعی» و «روش جامعه‌شناسان پوزیتیویستی» است؟

(۱) شناخت پدیده‌های اجتماعی برای پیش‌بینی و کنترل آن‌ها - کنش‌های انسانی - ذهن و عقل انسان در جریان شناخت تأثیر فعال دارند.

(۲) با دآوری نسبت به ارزش‌ها و هنجارها توصیه‌های خود را در جهت گذار از نظام موجود به سوی نظام مطلوب، انجام می‌دهند. - کنش‌های

اجتماعی انسان‌ها - صرفاً حسی و تجربی

(۳) دآوری ارزشی و انتقادی نسبت به ارزش‌ها در نظام اجتماعی ممکن نیست. - کنش اجتماعی انسان‌ها - صرفاً حسی و تجربی

(۴) فهم پدیده‌های اجتماعی برای پیش‌بینی و کنترل آن‌هاست. - کنش‌های انسانی - به شناخت حسی و تجربی بسنده نمی‌کنند و سطوح

دیگری از معرفت و عقلانیت را جست‌وجو می‌کنند.

۶۵- کدام گزینه، با دلایل استقلال دانش اجتماعی متفکران مسلمان از انواع جامعه‌شناسی پس از قرن ۱۹، ارتباط ندارد؟

(۱) دانش اجتماعی را شبیه علوم طبیعی نمی‌دانند.

(۲) شناخت علمی را به شناخت حسی و تجربی محدود و مقید نمی‌کنند.

(۳) با به رسمیت شناختن عقل به عنوان ابزار مستقل معرفتی، قادر به دآوری ارزشی و هنجاری هستند.

(۴) با تقسیم علوم به نظری و عملی و به کارگیری علوم عملی، مشکلات جامعه‌شناسی را برای دآوری ارزشی حل می‌کنند.

۶۶- هریک از موارد زیر به ترتیب با کدام عبارت ارتباط دارد؟

«مزارع پنبه در هند»

«افزایش ارزش فروش شرکت‌های بزرگ نسبت به تولید ناخالص داخلی برخی کشورها»

«به سخره گرفتن ارزش‌های دموکراتیک جهان غرب»

- (۱) اقتصاد تک‌محصولی - عامل پیدایش صورت جدید دولت، ملت‌ها - امپراطوری رسانه‌ای
- (۲) تأمین مواد خام کشورهای غربی - مخدوش شدن استقلال اقتصادی و سیاست‌های ملی کشورها - امپراطوری رسانه‌ای
- (۳) تأمین مواد خام کشورهای غربی - عامل پیدایش صورت جدید دولت، ملت‌ها - تجمع قدرت رسانه در دست صاحبان ثروت
- (۴) وابستگی به کشورهای استعمارزده - مخدوش شدن استقلال اقتصادی و سیاست‌های ملی کشورها - تجمع قدرت رسانه در دست صاحبان ثروت

۶۷- به ترتیب هر عبارت به کدام قسمت جدول مربوط می‌شود؟

- به هر نوع سلطه‌ای گفته می‌شود.

- کنترل بازار و سیاست کشورهای دیگر را در اختیار می‌گیرد.

- استعمارگران حضور مستقیم و آشکار دارند.

- گسترش و سلطه فرهنگ غرب بر همه جهان

عنوان	استعمار نو	استعمار قدیم	امپریالیسم	استعمار فرانو
ویژگی	الف	د	ج	ب

(۱) ج - الف - ب - د (۲) الف - ج - د - ب (۳) ج - الف - د - ب (۴) ب - د - الف - ج

۶۸- به ترتیب، پیامد پدیده‌های زیر کدام است؟

«انقلاب فرانسه»، «ادغام جوامع در نظام جهانی استعمار»، «علوم انسانی غربی» و «صادرات نفت توسط ایران»

- (۱) زوال قدرت کلیسا - نظامات سیاسی، اقتصادی جدید - بسط جهانی قدرت غرب - پیوند قدرت با ثروت و تجارت
- (۲) ادغام جوامع در نظام جهانی استعمار - نظامات سیاسی، اقتصادی جدید - بسط جهانی قدرت غرب - تک‌محصولی شدن اقتصاد ایران
- (۳) پیدایش قدرت‌های سکولار - خودباختگی فرهنگی جوامع غیر غربی - بازخوانی هویت فرهنگ‌های معنوی - پیوند قدرت با ثروت و تجارت
- (۴) شکل‌گیری قدرت‌های استعماری - خودباختگی فرهنگی جوامع غیر غربی - بازخوانی هویت فرهنگ‌های معنوی - تک‌محصولی شدن اقتصاد ایران

۶۹- «لایه‌های بنیادین فرهنگ»، «مدینه فاسقه» و «سازمان‌دهی و مدیریت اجتماعی» به ترتیب با کدام موارد، ارتباط دارند؟

(۱) هنجارها و ارزش‌ها - عقاید و ارزش‌های حق - عقل عملی

(۲) عقاید و ارزش‌ها - عقاید و ارزش‌های حق - عقل ابزاری

(۳) هنجارها و ارزش‌ها - عقاید و هنجارهای حق - عقل عملی

(۴) عقاید و ارزش‌ها - عقاید و هنجارهای حق - عقل ابزاری

۷۰- «ویژگی هستی‌شناسانه فرهنگ غرب»، «روشنگری در دو سده هفدهم و هجدهم» و «نتیجه منطقی سکولاریسم» به ترتیب با کدام موارد

ارتباط دارند؟

(۲) سکولاریسم - امپریسم - اومانیسیم

(۱) سکولاریسم - راسیونالیسم - اومانیسیم

(۴) اومانیسیم - امپریسم - روشنگری

(۳) اومانیسیم - راسیونالیسم - روشنگری

منطق و فلسفه سال سوم

۷۱- کدام موارد به ترتیب برابر با «عرض خاص» و «فصل» هستند؟

(۱) نویسندگی برای انسان - حساس برای حیوان

(۲) نمو کردن برای انسان - سخت بودن برای سنگ

(۳) ناطق بودن برای حیوان - غریزه برای انسان

(۴) شفاف بودن برای آب - بُعد برای جسم

۷۲- در کدام یک از تعاریف زیر، قواعد تعریف به طور کامل رعایت شده‌اند؟

(۱) جسم: جوهر دارای ابعاد سه‌گانه (۲) انسان: راست قامت ضاحک

(۳) روشنفکر: دسته‌ای از اهل علم با افکار خاص (۴) خفاش: مرغ زاینده

۷۳- کدام گزینه در توصیف مفهوم جزئی نادرست است؟

(۱) هر مفهومی که مصداق خارجی متعدد نداشته باشد، جزئی است.

(۲) اسم‌های علم و اسامی که با «این» یا «آن» مقید شوند، جزئی‌اند.

(۳) فرض افراد متعدد برای مفاهیم جزئی غیرممکن است.

(۴) قابلیت شمول بر دو مصداق در مفاهیم جزئی وجود ندارد.

۷۴- اقسام قضایای شرطی منفصله «مفهوم ذاتی یا جنس است یا فصل»، «لاک‌پشت یا در خشکی زندگی می‌کند یا در آب.» و «قضیه محصوره یا

کلی است یا جزئی.» را به ترتیب مشخص کنید.

(۱) مانعة‌الرفع - حقیقی - حقیقی (۲) مانعة‌الرفع - مانعة‌الجمع - حقیقی

(۳) مانعة‌الجمع - حقیقی - مانعة‌الخلو (۴) مانعة‌الجمع - مانعة‌الخلو - حقیقی

۷۵- به ترتیب در کدام یک از انواع تقابل، احکام زیر ممکن است بین دو قضیه برقرار باشد؟

- محال بودن اجتماع دو قضیه در صدق

- تفاوت دو قضیه فقط از لحاظ کمیت

- کذب یک قضیه مستلزم صدق دیگری نباشد

(۱) تناقض - تداخل - تضاد (۲) تداخل - تناقض - تضاد

(۳) تضاد - تضاد - تداخل (۴) تداخل تحت تضاد - تداخل تحت تضاد - تداخل

۷۶- با توجه به رابطه علوم انسانی با فلسفه، کدام گزینه درست است؟

- ۱) عقاید دانشمندان علوم انسانی، در صورتی که از طریق تجربی اثبات شوند، اساس نظرات علمای علوم انسانی قرار می‌گیرند.
- ۲) کلید تبیین عقلانی این که حکومت حق چه کسی است، با دست یافتن به مبانی و اصولی درباره ماهیت انسان و حکومت حاصل می‌شود.
- ۳) در فلسفه علم اخلاق پیرامون نسبی بودن یا نبودن ارزش‌های اخلاقی و مقوله انتخاب فرهنگ بحث می‌شود.
- ۴) عدم اعتقاد فیلسوف به برخورداری انسان از روح غیرمادی، می‌تواند در نظر او درباره چپستی جرم و چرایی مجازات مؤثر باشد.

۷۷- در رابطه با منش و اندیشه سقراط چه می‌توان گفت؟

- ۱) آشنایی با آثار به جای مانده از سقراط کمک شایانی در شناخت اندیشه او می‌کند.
- ۲) سقراط با سخنان و رفتار خود در پی ترویج فلسفه بود لذا او را شهید راه حکمت لقب داده‌اند.
- ۳) می‌توان گفت سقراط اولین فردی بود که به مقابله با تفکر سوفسطایی پرداخت.
- ۴) موضوع تأمل و تفکر سقراط، دگرگونی‌های جهان طبیعت و زندگی و مرگ بوده است.

۷۸- نظر سوفیست‌ها این بود که ...

- ۱) انسان همواره در ادراکات خود دچار خطا است.
- ۲) انسان قادر به تشخیص درستی یا نادرستی ادراکاتش نیست.
- ۳) ما فقط از واقعیاتی آگاه می‌شویم که آن‌ها را درک می‌کنیم.
- ۴) واقعیت تابع درک انسان است، نه درک انسان تابع واقعیت.

۷۹- کدام مورد، به نتیجه نهایی تلاش‌های سقراط برای کشف راز سخن سروش معبد دلفی اشاره دارد؟

- ۱) دانای حقیقی کسی جز خداوند نیست.
- ۲) کسی که از نادانی خود خبر دارد، دانا است.
- ۳) کسانی که بیش‌تر به دانایی شهره بودند، نادان‌تر بودند.
- ۴) داناترین آدمیان کسانی‌اند که مانند سقراط، هیچ نمی‌دانند.

۸۰- بحث و بررسی کدام مسئله را می‌توان به فلسفه علوم تجربی مربوط دانست؟

- ۱) آیا اصل علیت یک عادت ذهنی است؟
- ۲) آیا می‌توان تصور یک کوه را در مغز جا داد؟
- ۳) آیا روح یک واقعیت قابل تجربه است؟
- ۴) چرا حرارت بسیار زیاد، باعث دگرگونی اشیاء می‌شود؟

۸۱- نظریهٔ ابراهام مازلو تحت عنوان رویکردی است که ... و اکتسابی بودن تمام رفتارهای ما، پیش‌فرض رویکرد ... است.

- (۱) مبهم و آزمایش‌ناپذیر است - انسان‌گرا
- (۲) میان دو رویکرد روان‌کاوی و رفتاری قرار دارد - انسان‌گرا
- (۳) نظریه‌های آن امکان تأییدپذیری ندارند - رفتاری
- (۴) به ورای رفتار قابل مشاهده نمی‌پردازد - رفتاری

۸۲- تکرارپذیری ویژگی کدامیک از روش‌های تحقیق در روان‌شناسی علمی است و نخستین گام روان‌شناس در این روش چیست؟

- (۱) هم‌بستگی - جمع‌آوری اطلاعات
- (۲) آزمایشی - ارائهٔ فرضیه
- (۳) هم‌بستگی - ارائهٔ فرضیه
- (۴) آزمایشی - جمع‌آوری اطلاعات

۸۳- در دورهٔ حسی - حرکتی در نظریهٔ ژان پیاژه، کدام بحران در نظریهٔ اریکسون مطرح می‌شود و شباهت‌های رشدی انسان‌ها مبین نقش ... هستند.

- (۱) هویت در برابر بی‌هویتی - ریش
- (۲) اعتماد در برابر بی‌اعتمادی - ریش
- (۳) هویت در برابر بی‌هویتی - یادگیری
- (۴) اعتماد در برابر بی‌اعتمادی - یادگیری

۸۴- مشاور یک دبستان در هفتهٔ گذشته فعالیت‌های زیر را انجام داده است. هر کدام از کارهای وی مربوط به کدامیک از ویژگی‌های رشد هستند؟ (به ترتیب)

(الف) آموزش مهارت‌های اجتماعی به یکی از دانش‌آموزان دبستانی برای بهبود توانایی صحبت در جمع و کاهش خجالتی بودن وی.

(ب) تهیهٔ گزارش در مورد تأثیر هوش دانش‌آموزان بر نحوهٔ ورزش کردن آن‌ها.

(ج) مقایسهٔ ویژگی‌های رشدی دانش‌آموزان افغان که دورهٔ پیش از دبستان را در کشور خود و در شرایط جنگی سپری کرده ولی در ایران وارد دبستان شده‌اند، با ویژگی‌های رشدی دانش‌آموزان ایرانی.

- (۱) کل‌گرا بودن رشد - انعطاف‌پذیری رشد - مرحله‌ای، مداوم و پیوسته بودن رشد
- (۲) انعطاف‌پذیری رشد - کل‌گرا بودن جنبه‌های مختلف رشد - تأثیر زمینه‌ها و شرایط تاریخی، فرهنگی بر رشد
- (۳) مرحله‌ای، مداوم و پیوسته بودن رشد - کل‌گرا بودن رشد - انعطاف‌پذیری رشد
- (۴) کل‌گرا بودن جنبه‌های مختلف رشد - مرحله‌ای، مداوم و پیوسته بودن رشد - تأثیر زمینه‌ها و شرایط تاریخی، فرهنگی بر رشد

۸۵- کدام عبارت مربوط به مرحلهٔ دوم قبل از تولد می‌باشد؟

- (۱) در این مرحله استخوان‌ها رشد سریعی دارند.
- (۲) تودهٔ سلولی در این مرحله شکل می‌گیرد.
- (۳) این مرحله طولانی‌ترین مرحله قبل از تولد می‌باشد.
- (۴) در این مرحله بیش‌تر اندام‌های بدن مشخص می‌شود.

۸۶- کدام گزینه در مورد کودکان درست است؟

(۱) در پایان دوره کودکی اول، کودک می‌تواند بدون خودمحموری عواطفش را نشان دهد.

(۲) طی دوره کودکی اول، کودک می‌تواند به تنهایی و به‌طور رشديافته‌ای به حل مسائل بپردازد.

(۳) نقش‌پذیری جنسیتی در دوره کودکی اول کامل می‌شود.

(۴) استفاده از راهبردهای ذخیره‌سازی اطلاعات در دوره کودکی دوم آغاز می‌شود.

۸۷- در یک خیابان شلوغ، تصادفی رخ داده است. در این میان، فردی مصدوم شده و در مورد رساندن او به بیمارستان، مکالمات زیر بین مردم

صورت گرفته است. به ترتیب، هریک از این افراد در کدام دوره استدلال اخلاقی کلبگ قرار دارند؟

الف) من او را به بیمارستان نمی‌رسانم، چون امکان دارد پلیس فکر کند که من با او تصادف کرده‌ام و دستگیر شوم.

ب) نجات جان یک انسان ارزش این را دارد که به اشتباه برای مدت کوتاهی دستگیر شوم.

ج) من او را حتماً به بیمارستان می‌برم، چون اگر زنده بماند قطعاً از من تقدیر و تشکر می‌کند.

(۱) قراردادی - مافوق قراردادی - قراردادی

(۲) قبل از قراردادی - قراردادی - قراردادی

(۳) قبل از قراردادی - مافوق قراردادی - قبل از قراردادی

(۴) قراردادی - قراردادی - قبل از قراردادی

۸۸- کدام‌یک از گزینه‌های زیر ملاک مناسبی برای هویت‌یابی در دوره نوجوانی است؟

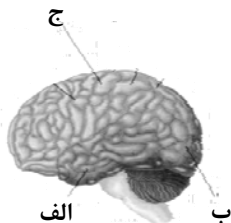
(۱) خواسته‌ها و تمایلات بزرگسالان

(۲) ارزش‌ها و انتظارات جامعه

(۳) توانایی‌ها و انتظارات واقعی خود فرد

(۴) خواسته‌ها و نیازهای گروه همسالان

۸۹- به ترتیب هر یک از قسمت‌های (الف)، (ب) و (ج) در شکل زیر دارای چه کارکردی هستند؟



(۱) شنوایی - بینایی - قشر مخ حرکتی اولیه

(۲) بینایی - احساس‌های بدنی - برنامه‌ریزی حرکات

(۳) شنوایی - بینایی - بازداری از رفتار نامناسب

(۴) پردازش‌های بینایی پیشرفته - بینایی - قشر مخ حسی بدنی اولیه

۹۰- تفاوت در کدام گزینه، موجب جلب توجه بیشتر به مکالمه نمی‌شود؟

(۴) مکان گوینده

(۳) محتوای مکالمه

(۲) شدت صدا

(۱) جنس صدا و گوینده



پاسخ نامه

مدیر گروه	سارا شریفی
مسئول دفترچه	محمد ابراهیم مازنی
مستندسازی	مدیر: مریم صالحی، مسئول دفترچه: زهره قموشی
حروفچین	لیلا عظیمی
ناظر چاپ	حمید عباسی

سایت کنکور
Konkur.in

بنیاد علمی آموزشی قلمچی (وقف عام)

دفتر مرکزی: خیابان انقلاب بین صبا و فلسطین پلاک ۹۲۳ بنیاد علمی آموزشی قلمچی (وقف عام) ۰۲۱،۶۴۶۳

«تمام دارایی‌ها و درآمدهای بنیاد علمی آموزشی قلمچی وقف عام است بر گسترش دانش و آموزش»

ریاضی (۱)

۱- گزینه «۳»

(ممبر رضا سیوری)

$$x(2x^2 - 1)\left(1 - \frac{x}{y}\right) = (2x^3 - x)\left(1 - \frac{x}{y}\right) = 2x^3 - x^4 - x + \frac{x^2}{y}$$

$$\xrightarrow{\text{استاندارد می کنیم}} -x^4 + 2x^3 + \frac{1}{y}x^2 - x$$

$$\xrightarrow{\text{طبق صورت سؤال}} -x^4 + 2x^3 + \frac{1}{y}x^2 - x = ax^4 - bx^3 + cx^2 - dx$$

$$\Rightarrow \begin{cases} a = -1 \\ b = -2 \\ c = \frac{1}{y} \\ d = 1 \end{cases}$$

$$\Rightarrow a + b + c + d = -1 - 2 + \frac{1}{y} + 1 = -2 + \frac{1}{y} = \frac{-2y + 1}{y} = -\frac{2}{y}$$

۲- گزینه «۲»

(کوروش داوری)

$$\left(\frac{x}{x-1} - \frac{1}{x(x-1)}\right)\left(\frac{x}{x+1}\right) = \frac{x^2 - 1}{x(x-1)} \times \frac{x}{x+1}$$

$$\frac{(x-1)(x+1)}{x(x-1)} \times \frac{x}{(x+1)} = 1$$

۳- گزینه «۲»

(لیلا هابی علیا)

فرم کلی معادله درجه دوم به صورت $ax^2 + bx + c = 0$ است که در آن $a \neq 0$ بنابراین گزینه «۲» معادله درجه دوم است.

تشریح گزینه‌های دیگر:

$$\text{گزینه «۱»}: x(x^2 - 3) = 0 \Rightarrow x^3 - 3x = 0 \text{ معادله درجه سوم}$$

گزینه «۳»:

$$(5-x)^2 = (x+2)^2 \Rightarrow 25 - 10x + x^2 = x^2 + 4x + 9$$

$$\Rightarrow -16x + 16 = 0 \text{ معادله درجه اول}$$

گزینه «۴»:

$$\text{معادله درجه اول } x(x-1) = x^2 + 3x + 1 \Rightarrow x^2 - x = x^2 + 3x + 1 \Rightarrow -4x - 1 = 0$$

۴- گزینه «۲»

(کنکور سراسری ۸۶)

$$(x+y)^3 = x^3 + y^3 + 3x^2y + 3xy^2$$

$$\Rightarrow x^3 + y^3 = (x+y)^3 - 3xy(x+y) = 7^3 - 3(5)(7)$$

$$= 343 - 105 = 238$$

۵- گزینه «۲»

(کتاب آبی)

صورت و مخرج را تجزیه کرده و در صورت امکان ساده می کنیم:

$$\frac{(x-3)(x-4)}{(x-3)(x^2+3x+9)} \times \frac{2(x^2+3x+9)}{(x-4)(x+5)} = \frac{2}{x+5}$$

۶- گزینه «۴»

(کنکور سراسری ۹۴)

$$8x^3 - 2x^2 + x \quad | \quad 2x - 3$$

$$-(8x^3 - 12x^2) \quad 4x^2 + 5x + 8$$

$$10x^2 + x$$

$$-(10x^2 - 15x)$$

$$16x$$

$$-(16x - 24)$$

$$24$$

$$\xrightarrow{\text{مجموع ضرایب خارج قسمت}} 4 + 5 + 8 = 17$$

(کتاب آبی)

۷- گزینه «۳»

ابتدا معادله را به حالت استاندارد درمی آوریم. سپس از روش Δ معادله را حل می کنیم.

$$3x^2 - 13x - 30 = 0 \xrightarrow{\text{مقایسه با فرم استاندارد}} \begin{cases} a = 3 \\ b = -13 \\ c = -30 \end{cases}$$

$$\Rightarrow \Delta = b^2 - 4ac = (-13)^2 - 4(3)(-30) = 169 + 360 = 529$$

۵۲۹ مربع کامل است و جذر آن ۲۳ است.

$$x_1, x_2 = \frac{-b \pm \sqrt{\Delta}}{2a} = \frac{-(-13) \pm \sqrt{529}}{2(3)} = \frac{13 \pm 23}{6}$$

$$\Rightarrow \begin{cases} x_1 = \frac{13+23}{6} = \frac{36}{6} = 6 \text{ ریشه بزرگ تر} \\ x_2 = \frac{13-23}{6} = \frac{-10}{6} = -\frac{5}{3} \end{cases}$$

(کوروش داوری)

۸- گزینه «۱»

$$\frac{x(a+b)}{(a+b)(a-b)} \times \frac{(a-b)(a^2+b^2+ab)}{x} = \frac{x}{a-b} \times \frac{(a-b)(a^2+b^2+ab)}{x} = a^2 + b^2 + ab$$

(کوروش داوری)

۹- گزینه «۴»

$$\frac{x^2 + 2x + 1}{x} \div \frac{x(x+1)}{x^2(x-1)} = \frac{(x+1)^2}{x} \times \frac{x^2(x-1)}{x(x+1)}$$

$$= (x+1)(x-1) = x^2 - 1$$

(لیلا هابی علیا)

۱۰- گزینه «۴»

$$\frac{1}{\sqrt{x+2\sqrt{y}}} \times \frac{\sqrt{x-2\sqrt{y}}}{\sqrt{x-2\sqrt{y}}} = \frac{\sqrt{x-2\sqrt{y}}}{x-4y}$$

$$\Rightarrow A = \frac{\sqrt{x-2\sqrt{y}}}{x-4y} + \frac{2\sqrt{y}}{x-4y} = \frac{\sqrt{x}}{x-4y}$$

آمار و مدل سازی

(فارج از کشور، ۹۵)

۱۷- گزینه «۴»

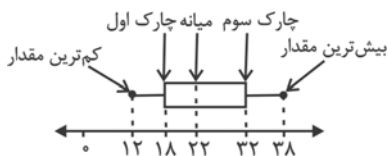
تعداد داده‌ها ۱۵ تاست، پس میانه یا Q_2 برابر است با داده هشتم.

$$Q_2 = 22$$

 Q_1 میانه داده‌های نیمه اول و Q_3 میانه داده‌های نیمه دوم است.

$$Q_1 = 18 \text{ و } Q_3 = 32$$

بنابراین:



$$\text{میانگین داده‌های داخل و روی جعبه} = \frac{18+19+(2 \times 21)+22+25+26+30+32}{9}$$

$$= \frac{214}{9} = 23 \frac{7}{9}$$

(عمیرضا سپوری)

۱۸- گزینه «۲»

اگر دامنه تغییرات صفر باشد، آن گاه تمام داده‌ها با هم برابرند، بنابراین:

$$x_1 = x_2 = x_3 = 1$$

حال داده‌های جدید را مشخص نموده و میانه آن‌ها را می‌یابیم:

$$x_1, 2x_2, 4x_3, 6 \Rightarrow 1, 2, 4, 6$$

$$\text{میانه} = \frac{2+4}{2} = 3$$

(لیلا هابی علیا)

۱۹- گزینه «۲»

$$(x_1 - \bar{x}) + (x_2 - \bar{x}) + (x_3 - \bar{x}) + (x_4 - \bar{x}) + (x_5 - \bar{x}) = 0$$

$$a - 2 - 1 + 3 + 1 = 0 \Rightarrow a = -1$$

$$\sigma^2 = \frac{(x_1 - \bar{x})^2 + (x_2 - \bar{x})^2 + (x_3 - \bar{x})^2 + (x_4 - \bar{x})^2 + (x_5 - \bar{x})^2}{5}$$

$$\sigma^2 = \frac{(-1)^2 + (-2)^2 + (-1)^2 + 3^2 + 1^2}{5} = \frac{16}{5} = 3 \frac{1}{5}$$

$$\Rightarrow \sigma = \sqrt{3 \frac{1}{5}}$$

(لیلا هابی علیا)

۲۰- گزینه «۱»

$$\bar{x}_A = \frac{7+9+8+9+7}{5} = \frac{40}{5} = 8$$

$$\sigma_A^2 = \frac{(7-8)^2 + (9-8)^2 + (8-8)^2 + (9-8)^2 + (7-8)^2}{5} = \frac{4}{5} = 0.8$$

$$\Rightarrow C.V_A = \frac{\sqrt{0.8}}{8}$$

$$\bar{x}_B = \frac{10+8+6+7+9}{5} = \frac{40}{5} = 8$$

$$\sigma_B^2 = \frac{(10-8)^2 + (8-8)^2 + (6-8)^2 + (7-8)^2 + (9-8)^2}{5} = \frac{10}{5} = 2$$

$$\Rightarrow C.V_B = \frac{\sqrt{2}}{8}$$

$$\Rightarrow C.V_A < C.V_B$$

پس دقت فرد A بیش از دقت فرد B است.

(فاطمه فویمیان)

۱۱- گزینه «۴»

میزان مرگ و میر متغیر کمی گسسته است.

گزینه‌های «۱»، «۲» و «۳» متغیر کمی پیوسته‌اند، زیرا اگر دو مقدار a و b را بتواند اختیار کنند هر مقدار بین آن‌ها را نیز می‌تواند اختیار کنند.

(عمیرضا سپوری)

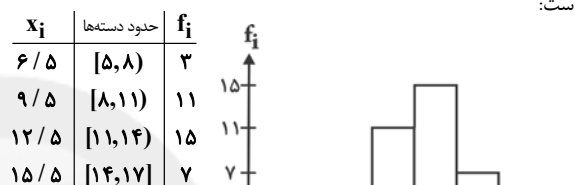
۱۲- گزینه «۳»

تعداد صفحات یک کتاب، چون قابل شمارش می‌باشند، کمی گسسته و شدت زلزله، کمی پیوسته است.

(فاطمه فویمیان)

۱۳- گزینه «۳»

مساحت سطح زیر نمودار چندبر فراوانی با مساحت نمودار مستطیلی برابر است:



$$(3 \times 3) + (3 \times 11) + (3 \times 15) + (3 \times 7) = 9 + 33 + 45 + 21 = 108$$

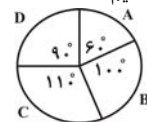
(مجیدی رفیعی)

۱۴- گزینه «۴»

$$\alpha_A = 360^\circ - (110^\circ + 100^\circ + 90^\circ) = 60^\circ$$

$$\alpha_i = \frac{f_i}{n} \times 360 \Rightarrow f_i = \frac{\alpha_i}{360} \times n$$

$$\Rightarrow f_A = \frac{60^\circ}{360^\circ} \times 60,000 = 10,000 \text{ نفر}$$



می‌دانیم:

(عمیرضا سپوری)

۱۵- گزینه «۳»

$$\Rightarrow 2 \leq x \leq 7 \Rightarrow x = \{2, 3, 4, 5, 6, 7\}$$

$$\Rightarrow x \geq 6 \Rightarrow x = \{6, 7, 8, 9\}$$

بنابراین X می‌تواند اعداد ۶ و ۷ باشد.

(امیر زائرروز)

۱۶- گزینه «۲»

فراوانی داده ۲ از همه بیش‌تر است، پس مد برابر ۲ است.

$$\bar{x} = \frac{(2 \times 6) + (3 \times 3) + (4 \times 4) + (5 \times 5)}{6 + 3 + 4 + 5} = \frac{62}{18} = \frac{31}{9}$$

$$\text{یافتن میانه} \rightarrow 2, 2, 2, 2, 2, 2, 3, 3, 3, 4, 4, 4, 4, 5, 5, 5, 5, 5$$

$$\text{میانه} = \frac{3+4}{2} = \frac{7}{2}$$

$$\text{حاصل ضرب مقادیر به‌دست آمده} = 2 \times \frac{31}{9} \times \frac{7}{2} = \frac{217}{9}$$

اقتصاد

۲۱- گزینه «۲»

(نسرین یعفری)

الف) قیمت فعلی کالا در بازار ۵۵۰ تومان است یعنی بالاتر از قیمت تعادلی است پس مازاد عرضه خواهیم داشت و گزینه‌ای درست است که میزان عرضه آن در بازار کالا از میزان تقاضا بیش‌تر باشد. (گزینه‌های ۲ و ۴)

ب) با کاهش قیمت کالای مشابه کالای A، مردم کالای مشابه را خریده و تقاضا برای کالای X کم‌تر از ۷۰۰ کیلو می‌شود.

پ) دولت تنها خریدار گندم است پس بازار در وضعیت انحصار خرید است.

ت) \Rightarrow قیمت \times مقدار تقاضا = حداکثر درآمد عرضه‌کنندگان
تومان $30 \times 400 = 12,000$

با توجه به این که میزان عرضه بالاتر از تقاضا است، پس بازار در وضعیت مازاد عرضه قرار دارد. پس قیمت فعلی بالاتر از قیمت تعادلی است و عددی می‌تواند قیمت تعادلی باشد که از ۴۰۰ تومان کم‌تر باشد.

۲۲- گزینه «۲»

(موسا عفتی)

الف) در دوران حکومت پهلوی در نتیجه افزایش درآمدهای نفتی قدرت اقتصادی دولت افزایش یافت. حاکمان این دوران از همان ابتدای کار به بیگانگان وابستگی مطلق داشتند و هم‌چنین دولت حضوری گسترده در عرصه اقتصاد کشور داشت و توانست سازمان و تشکیلات خود را نوسازی کند و به‌رغم گسترش برخی صنایع و افزایش تولیدات صنعتی و بهبود برخی شاخص‌های اقتصادی، اجتماعی و فرهنگی، ایران به توسعه دست نیافت و با افزایش وابستگی اقتصادی به خارج و رشد مصرف‌گرایی مسیر توسعه آن دشوارتر شد.

ب) طرفداران اقتصاد آزاد معتقدند که دولت با دخالت در اقتصاد باعث گسترش ناکارایی و کاهش تحرک بخش خصوصی می‌شود. دولت به‌جای مردم تصمیم می‌گیرد و این امر نظم اقتصادی جامعه را برهم می‌زند.

ج) در سال‌های اخیر دولت کوشیده است با بازنگری در نقش خود در عرصه اقتصاد و رفع کاستی‌ها و مشکلات خویش ضمن کاهش ابعاد فعالیت و به عبارت دیگر کوچک‌تر ساختن خود، بر کارآمدی خویش بیفزاید و به دولتی کوچک ولی کارآمد تبدیل شود.

۲۳- گزینه «۴»

(سارا شریفی)

جدول صورت سؤال به این نکته اشاره دارد که تفاوت و شکاف عمیق بین کشورهای در حال توسعه و توسعه‌یافته به هیچ‌وجه به سطح درآمد سرانه محدود نمی‌شود و تقریباً در تمامی شاخص‌های توسعه (البته با درجات متفاوت) وجود دارد. دقت کنید که متن گزینه «۴» ماهیتاً درست است اما مربوط به جدول صورت سؤال نیست.

۲۴- گزینه «۴»

(سارا شریفی)

سهام دهک هشتم = ۶ - سهام دهک دهم
درصد ۲۲ = سهام دهک دهم $\Rightarrow ۱۶ = ۶ -$ سهام دهک دهم \Rightarrow

۹ = سهام دهک پنجم + سهام دهک اول

درصد ۲ = سهام دهک اول $\Rightarrow ۹ = ۷ +$ سهام دهک اول \Rightarrow

۷ = سهام دهک دوم - سهام دهک ششم

درصد ۳ = سهام دهک دوم $\Rightarrow ۷ =$ سهام دهک دوم - ۱۰ \Rightarrow

۳۰ = سهام دهک هفتم + سهام دهک نهم

درصد ۱۶ = سهام دهک نهم $\Rightarrow ۳۰ = ۱۴ +$ سهام دهک نهم

$(۲۲+۱۶+۱۶+۱۰+۷+۲)+۱۰۰=$ مجموع سهام دهک‌های سوم و چهارم

درصد ۱۰ = ۹۰ - ۱۰۰ = مجموع سهام دهک‌های سوم و چهارم

درصد ۵ = $\frac{۱۰}{۲}$ = سهام دهک سوم = سهام دهک چهارم

شاخص وضعیت توزیع درآمد به روش ۲۰ درصد بالا نسبت به ۲۰ درصد پایین جامعه

$$= \frac{۲۲+۱۶}{۲+۳} = \frac{۳۸}{۵} = ۷/۶$$

شاخص وضعیت توزیع درآمد به روش ۱۰ درصد بالا نسبت به ۴۰ درصد

پایین جامعه

$$= \frac{۲۲}{۲+۳+۵+۵} = \frac{۲۲}{۱۵} \approx ۱/۴$$

$\frac{۲۲}{۲} = ۱۱$ = شاخص توزیع درآمد (نسبت سهام دهک دهم به سهام دهک اول)

۲۵- گزینه «۱»

(فاطمه نوبینان)

$(۴۰ \times ۵۰۰) + (۲۰۰ \times ۸۰) =$ تولید کل به قیمت ثابت در سال ۱۳۹۴

ریال $۱۶,۰۰۰ + ۲۰,۰۰۰ = ۳۶,۰۰۰$

$(۹۰ \times ۵۰۰) + (۳۰۰ \times ۸۰) =$ تولید کل به قیمت جاری در سال ۱۳۹۴

ریال $۲۴,۰۰۰ + ۴۵,۰۰۰ = ۶۹,۰۰۰$

۲۶- گزینه «۲»

(فاطمه نوبینان)

میلیارد ریال $۳۰ = \frac{۷۵۰}{۲۵} = \frac{\text{قیمت کالا}}{\text{عمر مفید کالا}}$ = هزینه استهلاک سالیانه کالا

میلیارد ریال $۶۷۵ = ۷۵۰ - (\frac{۱۰}{۱۰۰} \times ۷۵۰) = ۷۵۰ - ۷۵$ = قیمت جدید

کالا

میلیارد ریال $۲۷ = \frac{۶۷۵}{۲۵}$ = هزینه استهلاک سالیانه جدید کالا

هزینه استهلاک ۴ سال آخر عمر مفید کالا (با احتساب قیمت جدید)

میلیارد ریال $۱۰۸ = ۲۷ \times ۴$

گزینه «۲»

(تسریع بقفری)

الف) وابستگی به درآمد ناشی از صادرات یک یا چند کالا (وضعیت تک محصولی) از عوامل دور شدن یک کشور از استقلال اقتصادی است.

ب) عدم وابستگی سیاسی معادل استقلال سیاسی است ولی عدم وابستگی اقتصادی معادل استقلال اقتصادی نیست؛ زیرا همه کشورهای به گونه ای به یکدیگر وابستگی اقتصادی دارند.

پ) در اصل ۴۳ قانون اساسی بر ریشه کن کردن فقر و محرومیت و تأمین نیازهای اساسی همه افراد جامعه تأکید شده است و اصل های ۴۷ و ۴۹ قانون اساسی بر مبارزه با روش های غیرقانونی و نامشروع ثروت اندوزی و محترم شمردن مالکیت مشروع و قانونی تأکید کرده اند.

ت) در کشورهای در حال توسعه معمولاً یک یا چند منطقه از کل کشور با سرمایه گذاری های دولتی و خصوصی، رشد سریعی پیدا می کنند ولی سایر مناطق کشور عقب می مانند؛ در نتیجه، این مناطق رشد یافته به صورت جزیره در دل کشور توسعه نیافته شکل می گیرند.

ث) در اصل ۴۸ قانون اساسی بر نبودن تبعیض بین مناطق مختلف کشور تأکید شده است. در گذشته در کشور ایران نیز مظاهر رشد و توسعه منحصر در مرکز و شهرهای بزرگ خلاصه شده بود و در سایر مناطق چندان رشدی وجود نداشت. بسیاری از روستاهای کشور راه ارتباطی مناسب و نیز دسترسی به آب بهداشتی و برق نداشتند. این وضعیت باعث می شد که فعالیت های کشاورزی در روستاها تعطیل شده و همه به شهرها مهاجرت کنند.

ج) جریان توسعه و رشد اقتصادی باید به گونه ای سازماندهی شود که آسیبی به محیط زیست وارد نشود؛ زیرا اگر رشد اقتصادی به همراه تخریب محیط زیست باشد، امکان تداوم رشد در سال های بعد از بین می رود و به عبارتی، امکان دستیابی به توسعه پایدار وجود نخواهد داشت.

گزینه «۲»

(تسریع بقفری)

الف) اهداف اقتصادی دولت از حضور در عرصه اقتصاد جامعه ← اشتغال کامل، ثبات قیمت ها، رشد و توسعه اقتصادی، بهبود وضع توزیع درآمد

ب) دولت ها به هنگام وضع قوانین، معمولاً اطلاعات کافی از جامعه ندارند و جامعه را به بیراهه می کشند. (سایر موارد در گزینه ها به دیدگاه طرفداران اقتصاد آزاد در خصوص «عرضه کالاها و خدمات» اشاره می کند.)

پ) دولت ملزم شده است که با واگذاری بخش مهمی از فعالیت های خود در عرصه اقتصاد به بخش خصوصی که در چارچوب سیاست های اجرای اصل ۴۴ قانون اساسی مطرح شده است، سهم خود را در اقتصاد کاهش بدهد و موجبات تقویت بخش خصوصی در اقتصاد کشور را فراهم سازد؛ این به معنای حرکت در مسیر دستیابی به ترکیبی بهینه از حضور دولت و مشارکت بخش خصوصی است.

ت) کاهش مصرف گرایی ← وضع قوانین و سیاست گذاری در اقتصاد به کارگیری فناوری نوین ← وضع قوانین و سیاست گذاری در اقتصاد
ث) برای تحقق اشتغال کامل دولت ها می کوشند شرایط رونق اقتصادی را فراهم آورند؛ زیرا فعالیت های تولیدی گسترش یافته و تمایل تولیدکنندگان به استخدام نیروی کار جدید بیش تر می شود.

گزینه «۴»

(فاطمه قویمان)

$$\frac{\text{جمعیت کل کشور}}{\text{تعداد هر خانوار}} = \frac{۷۲,۰۰۰,۰۰۰}{۴} = ۱۸,۰۰۰,۰۰۰ = \text{تعداد خانوارها}$$

الف)

$$\frac{۲۸}{۱۰۰} \times ۱۸,۰۰۰,۰۰۰ = ۵,۰۴۰,۰۰۰ = \text{تعداد خانوارهایی که به مصرف خود افزوده اند}$$

خود افزوده اند

وات $۳ \times ۱۰۰ = ۳۰۰ =$ میزان برقی که هر خانوار بر مصرف خود افزوده است

مقدار انرژی که ۲۸ درصد از خانوارهای کل کشور بر مصرف خود افزوده اند

$$۱۵۱۲ = \text{مگاوات} = ۳۰۰ \times ۵,۰۴۰,۰۰۰$$

جمعیت جامعه ای که می توانست از این مقدار انرژی استفاده کند ب)

$$\frac{۷۲,۰۰۰,۰۰۰}{۳} = ۲۴,۰۰۰,۰۰۰$$

تعداد خانوارهای جامعه ای که می توانست از این مقدار انرژی استفاده کند

$$\frac{۲۴,۰۰۰,۰۰۰}{۳} = ۸,۰۰۰,۰۰۰$$

$$\frac{۱۵۱۲}{۷۵۶۰} = \frac{۱}{۵} = \text{مقدار افزایش مصرف ظرفیت تولید برق نیروگاه}$$

(موسا عفتی)

گزینه «۲»

جدول A (به دلیل وجود عبارت نسبت به مازاد) نشان دهنده نرخ تصاعدی طبقه ای است.

الف) مالیات ماهانه پرداختی فرد بر اساس نرخ تصاعدی طبقه ای

$$\text{تومان } ۱۶,۰۰۰ = \frac{۴}{۱۰۰} \times (۸۰۰,۰۰۰ - ۴۰۰,۰۰۰)$$

$$\text{تومان } ۱۰,۰۰۰ = \frac{۵}{۱۰۰} \times (۱,۰۰۰,۰۰۰ - ۸۰۰,۰۰۰)$$

$$\text{تومان } ۴۰,۰۰۰ = \frac{۸}{۱۰۰} \times (۱,۵۰۰,۰۰۰ - ۱,۰۰۰,۰۰۰)$$

$$\text{تومان } ۶۶,۰۰۰ = ۴۰,۰۰۰ + ۱۰,۰۰۰ + ۱۶,۰۰۰$$

ب) مالیات ماهانه پرداختی فرد بر اساس نرخ تصاعدی کلی

$$\text{تومان } ۱۵,۰۰۰ = \frac{۱۰}{۱۰۰} \times ۱,۵۰۰,۰۰۰ \quad (\text{بر اساس جدول B})$$

ج) میزان مالیات قابل پرداخت بر اساس نرخ تصاعدی کلی برای فرد بیش تر است.

ادبیات اختصاصی

۳۱- گزینه «۴»

(فائزه اسماعیلی)

«آب سرم» در این گزینه مجاز از «آب چشم» است، لذا مجاز با علاقه کلیه به کار رفته است.

تشریح گزینه‌های دیگر:

گزینه «۱»: قلم مجاز از شعر است ← مجاز با علاقه آلیه

گزینه «۲»: لب مجاز از سخن است ← مجاز با علاقه آلیه

گزینه «۳»: بازو مجاز از قدرت است ← مجاز با علاقه آلیه

۳۲- گزینه «۳»

(کنکور سراسری ۹۴)

تشبیه بلیغ اسنادی: من آن شهرم / تو آن گنجی

تشبیه بلیغ اضافی: سیلاب محبت / ویرانه دل‌ها

۳۳- گزینه «۱»

(کتاب آبی)

«زبان» مجاز از سخن با علاقه آلیه است.

سه بیت دیگر مجاز با علاقه کلیه دارند. در بیت گزینه‌های «۲» و «۴»، «دست» مجاز از کف دست یا انگشتان و در بیت گزینه «۳»، «سر» مجاز از موی سر است.

۳۴- گزینه «۲»

(مهمبر مهرثی)

سینه مجاز از دل / «گنج غم» تشبیه بلیغ اضافی است.

تشریح گزینه‌های دیگر:

گزینه «۱»: «آتش عشق» و «آب تدبیر» هر دو تشبیه هستند. بیت مجاز ندارد.

گزینه «۳»: شهر مجاز از مردم شهر است. بیت تشبیه ندارد.

گزینه «۴»: بیت مجاز و تشبیه ندارد.

۳۵- گزینه «۳»

(موسی اکبری)

در بیت نخست «ترگس» استعاره (مجاز با علاقه شباهت) از چشم و در بیت دوم «صراحی (جام)» مجاز از محتویات درون آن به علاقه محلیه است.

تشریح گزینه‌های دیگر:

گزینه «۱»: «سنبل» مجاز از زلف به علاقه شباهت / زبان مجاز از سخن به علاقه آلیه

گزینه «۲»: «جهان» مجاز از مردم جهان به علاقه محلیه / خون مجاز از کشتن به علاقه لازمی

گزینه «۴»: «بتا» مجاز از معشوق به علاقه شباهت / گل مجاز از بهار به علاقه جزئی

۳۶- گزینه «۳»

(مهمبر مهرثی)

بیت گزینه «۳» کثرت لغات و ترکیبات عربی و رواج حسن دینی در این بیت دیده می‌شود.

تشریح گزینه‌های دیگر:

گزینه «۱»: کاربرد کلمات مهجور ← ستبرق، قصب / وصف طبیعت

گزینه «۲»: کهنه و مهجور بودن ← نابستی، آفتابستی / کمی لغات عربی و بیگانه

گزینه «۴»: استفاده از تشبیهات حسی / کمی لغات عربی و بیگانه / معشوق زمینی و توصیفات طبیعی، ساده، محسوس و عینی

۳۷- گزینه «۱»

(مهرتقی کلاشلو)

مفهوم بیت صورت سؤال و بیت گزینه «۱»، پذیرفتن نصیحت خردمندان است. مفهوم ابیات سایر گزینه‌ها به ترتیب «شرط ماندگاری نام، تربیت و خردمندی فرزند است»، «نکوهش عاقلان» و «دل نیستن به دنیا» است.

۳۸- گزینه «۴»

(سیدرمال طباطبایی نژاد)

در بیت گزینه «۴» شاعر زندگان را غافل می‌داند و اشاره به مرگ همه انسان‌ها دارد اما در ابیات گزینه‌های دیگر به مرگ شاهان و قدرتمندان اشاره شده است.

۳۹- گزینه «۲»

(رویا رهمانی)

مفهوم بیت سؤال و بیت گزینه «۲»: فهم حقایق کار هر کسی نیست و تنها کسانی که به این حقایق برسند، به گشایش می‌رسند.

۴۰- گزینه «۱»

(کنکور سراسری ۹۵)

بیت صورت سؤال و ابیات گزینه‌های «۲»، «۳» و «۴» همگی به این نکته اشاره دارند که شخص بخیل در تمام عمر ثروت می‌اندوزد و در نهایت، می‌میرد و دیگری از ثروت او استفاده می‌کند. بیت گزینه «۱» می‌گوید که مال ارزش ندارد بلکه اعمال انسان دارای ارزش هستند.

تاریخ ادبیات

۴۱- گزینه «۱»

(فرهاد علی نژاد)

یکی از قصاید کسایی که به موضوع فاجعه کربلا می‌پردازد، نخستین سوگنامه «مذهبی» فارسی است اما در شعر فارسی قبل از کسایی هم سوگنامه داشته‌ایم. مثلاً می‌توان به قطعه رودکی که در سوگ شهید بلخی سروده اشاره کرد که با بیت زیر آغاز می‌شود:

کاروان شهید رفت از پیش وان ما رفته گیر و می‌اندیش
نکته: «چکامه» نام دیگر قالب قصیده است.

۴۲- گزینه «۳»

(سپهر حسن‌خان پور)

- دقیقی توسی در جوانی به شاعری پرداخت و برخی از امرای چغانی و سامانی را مدح گفت.

- فرخی سیستانی در جوانی با قصیده «با کاروان حله» به دربار امرای چغانی رفت و در آن جا قصیده‌ای در وصف داغگاه امیر گفت و بدین ترتیب از لطف و شاعرنازی چغانیان برخوردار شد.

- منجیک ترمذی از شاعران نیمه دوم قرن چهارم است که پس از دقیقی، مداح چغانیان بوده است.

۴۳- گزینه «۳»

(فانزه بعفری)

نام مؤلف، تاریخ تألیف و نام اصلی کتاب تفسیر کمریج معلوم نیست. آثار دیگر گزینه‌ها فقط نام مؤلفشان مشخص نیست.

۴۴- گزینه «۳»

(کنگور سراسری ۹۶)

منوچهری علاوه بر تازی‌دانی، از دانش‌های زمان خود مانند نحو، طب، نجوم و موسیقی آگاه بوده و اصطلاحات و واژه‌های خاص آن علوم را در شعر خویش به کار می‌برده است؛ همین امر، بر دشواری شعر او بیش از پیش افزوده است.

۴۵- گزینه «۴»

(قارچ از کشور ۹۶)

خواجه نظام‌الملک بنا به فرمان ملک‌شاه سلجوقی، کتابی در رسوم پادشاهان پیشین و آیین پادشاهی ترتیب داد و زمانی که آن را بر پادشاه عرضه داشت، ۳۹ باب بود که چون آن را مختصر یافتند، مقداری بر آن افزود تا به ۵۰ باب رسید. این کتاب «سیرالملوک» یا «سیاست‌نامه» بود. سیاست‌نامه از متن‌های مهم تاریخی و ادبی قرن پنجم هجری است که به نثری ساده اما محکم و ادبی نوشته شده است.

۴۶- گزینه «۱»

(سایر رهمی زار)

خواجوی کرمانی در قصیده از سنایی، در غزل از سعدی و در حماسه از فردوسی تقلید کرده است و در داستان غنایی، نظامی را سرمشق خود قرار داده است. سیف فرغانی قصاید خود را بیش‌تر در استقبال از سخنوران ناموری چون رودکی، انوری، خاقانی، سنایی، عطار و کمال اصفهانی گفته است.

۴۷- گزینه «۲»

(فرهاد علی نژاد)

تشریح گزینه‌های دیگر:

گزینه «۱»: تاریخ جهان‌گشای جوینی دارای نثر مصنوع و دشوار و از آثار قرن هفتم است.

گزینه «۳»: مسالک‌المحسنین سفرنامه‌ای خیالی است و نه رمانی تاریخی.

گزینه «۴»: سبک نویسندگی قائم‌مقام در منشآت، هم به علت استواری و هم به دلیل مقام عالی صاحب آن مورد توجه و اقبال واقع شد و بعدها زمینه را برای انتقال به نثر ساده به معنای تام آن فراهم ساخت.

۴۸- گزینه «۲»

(فرهاد علی نژاد)

شاعران و مستعدان عصر هاتف بیش‌تر در گوشه فراغتی - اگر دست می‌داد - به مطالعه دیوان‌های پیشینیان و تمرین راه و رسم شاعری آن‌ها بسنده می‌کردند. برخی افراد مستعد هم که پیدا می‌شدند، از شیوه شاعری معمول در عصر صائب دل خوشی نداشتند و در طبایع خود نوعی رمیدگی از شیوه‌های افراطی مضمون‌پردازی و تخیلات دور و دراز شاعرانه احساس می‌کردند.

۴۹- گزینه «۲»

(قارچ از کشور ۸۹، با تغییر)

در قصاید بهار، آهنگ کلام قدما طنین‌انداز است. شیرینی و سادگی بیان فرخی و شکوه و استواری زبان و سرزندگی و شادابی اندیشه بخردانه رودکی را در اشعار او به خوبی می‌توان دید. در توصیف‌ها و خمریاتش روح کلام و پیام منوچهری و ختام موج می‌زند. در عین حال، او را نمی‌توان از لحن حماسی و سرشار از عواطف وطنی و زبانی فردوسی غافل دانست.

۵۰- گزینه «۴»

(معصومه گورری)

شعر مذکور، بند نخستین قطعه «ای شب» است. منظومه «قصه رنگ پریده» که با بیت زیر آغاز می‌شود، در سال ۱۲۹۹ به‌عنوان نخستین اثر نیمه معرفی شد:

«من ندانم با که گویم شرح درد/ قصه رنگ پریده، خون سرد»

تاریخ و جغرافیا

(آزاده میرزایی)

۵۶- گزینه «۱»

نقشه‌های بزرگ مقیاس، جزئیات را بهتر نمایش می‌دهند؛ مانند نقشه‌های شهری که در آن‌ها حتی خیابان‌های فرعی هم مشخص است.

(موسا عفتی)

۵۷- گزینه «۱»

جریان‌های آب سرد اقیانوسی که از قطب جنوب به سمت استوا حرکت می‌کنند در برخی نقاط ساحلی به علت ایجاد هوای سرد و نشت هوا، مانع از ایجاد بارش در این نواحی می‌شوند؛ مانند بیابان آتاکاما و اریکا در آمریکای جنوبی.

(بهروز بهی)

۵۸- گزینه «۲»

قاعده هرم‌های سنی جمعیت در کشورهای پیشرفته صنعتی باریک و به شکل زنگ است و انرژی هسته‌ای جزء منابع غیرقابل تجدید محسوب می‌شود.

(آزاده میرزایی)

۵۹- گزینه «۲»

ویژگی اصلی یک ناحیه، وحدت و همگونی نسبی عناصر طبیعی و انسانی است.

زبان سامی، زبان مردمان عرب و یهود و زبان حامی، زبان بعضی از مردم شمال آفریقا است.

(مریم بوستان)

۶۰- گزینه «۲»

با تمرکز انسان در نواحی ساحلی و افزایش نوع و میزان بهره‌برداری از این نواحی، چشم‌اندازهای ساحلی روز به روز تغییر می‌یابد و گاه به نابودی آن‌ها منجر می‌شود. به همین دلیل، در حال حاضر مسئله مدیریت سواحل برای استفاده عاقلانه از محیط‌های ساحلی و جلوگیری از نابودی توان‌های محیطی آن‌ها مطرح شده است.

(مریم بوستان)

۵۱- گزینه «۱»

حکومت کلدانی‌ها به حکومت بابل جدید مشهور است. در نتیجه اتحاد آنان با حکومت ایرانی ماد، نینوا فتح شد و حکومت آشور برای همیشه منقرض گردید.

با فتح بابل به دست کورش هخامنشی، میان دورود قرن‌ها جزو قلمرو ایران گردید و سرنوشت آن با سرنوشت ایران گره خورد.

(آزاده میرزایی)

۵۲- گزینه «۱»

نخستین اقدام پیامبر (ص) در بدو ورود به مدینه دستور ساخت مسجد بود و پیامبر با برقراری اخوت دینی به‌جای تعصب قومی از بروز بسیاری از اختلافات احتمالی در جامعه تازه تأسیس نبوی جلوگیری نمود.

(بهروز بهی)

۵۳- گزینه «۳»

جانشینان چنگیز عنوان قاآن داشتند. آن‌ها قلمرو خود از جمله قسمت‌هایی از ایران را که تسخیر کرده بودند به‌وسیله نمایندگان اعزامی مغول اداره می‌کردند و تلاش قراقویونلوها برای دستیابی به قدرت از سال‌های پایانی زندگی تیمور آغاز شد.

(آزاده میرزایی)

۵۴- گزینه «۴»

توماس هابز، رنه دکارت، اسپینوزا و لایب نیتس از جمله فلاسفه بزرگ اروپا در قرون جدید بودند که دستگاه فلسفی خود را بر اساس اعتبار بخشیدن به خرد و عقل بشری استوار ساختند.

(میلاد هوشیار)

۵۵- گزینه «۱»

دولت‌های آلمان، ایتالیا، فرانسه و روسیه در مستعمرات آسیایی و آفریقایی با انگلستان رقابت می‌کردند. در مقابل، انگلستان هم که با کشورهای اروپایی مرز زمینی نداشت، تمام نیروی خود را صرف توسعه و تقویت نیروی دریایی، توسعه مستعمرات خود و پیشرفت‌های اقتصادی و صنعتی می‌کرد.

علوم اجتماعی

۶۱- گزینه «۴»

(الله ففسری)

«تربیت پذیر بودن انسان» در زمره عقاید است و عقاید در لایه‌های عمیق جهان اجتماعی قرار دارند. تنوع معرفت انسان‌ها و همچنین تنوع اراده و اختیار آن‌ها سبب پیدایش جهان‌های مختلف می‌شود، مثل آپارتاید. توحد و یکتاپرستی عمیق‌ترین لایه اعتقادی جهان اسلام و معنابخش و سازمان‌دهنده ارزش‌ها، هنجارها و نمادها است. مفاهیم محوری جهان جاهلی یعنی سنگرهای کلیدی آن، شرک و بت‌پرستی و نگاه نژادی و قبیله‌ای بود که اسلام آن‌ها را نابود کرد.

۶۲- گزینه «۳»

(اعظم ربیبی)

رها سازی انسان از محدودیت‌های طبیعت از فواید علوم طبیعی است. در علوم انسانی رها کردن و آزادسازی انسان‌ها از ظلم‌ها و اسارت‌هایی که در اثر کنش‌های انسان‌ها پدید می‌آید مدنظر می‌باشد. نظام اجتماعی، برآیند سایر پدیده‌های اجتماعی است. در این نظام، پدیده‌های مختلف اجتماعی دارای تأثیر و تأثر متقابل هستند.

۶۳- گزینه «۳»

(آزیتا بیدقی)

جهان اجتماعی و نظم آن، پدیده‌ای اعتباری است، با قرارداد و اعتبار عقل عملی ایجاد می‌شود، آگاهی آن نوعی آگاهی مشترک و عمومی است.

۶۴- گزینه «۲»

(آزیتا بیدقی)

هدف جامعه‌شناسان انتقادی: داوری نسبت به ارزش‌ها و هنجارها، جهت گذار از وضع موجود به سوی نظام مطلوب موضوع علوم اجتماعی: کنش‌های اجتماعی انسان‌ها روش جامعه‌شناسان پوزیتیویستی: صرفاً حسی و تجربی

۶۵- گزینه «۴»

(فائزه اسماعیلی)

به ترتیب گزینه‌های ۱، ۲ و ۳ به دلایل استقلال دانش اجتماعی متفکران اسلامی از جامعه‌شناسی پوزیتیویستی، تفهیمی و انتقادی اشاره می‌کند.

۶۶- گزینه «۲»

(الله ففسری)

اقتصاد کشورهای استعمار شده و تحت نفوذ، نیروی کار و مواد خام مورد نیاز کشورهای غربی را تأمین می‌کند. مزارع پنبه در هند نمونه‌ای از این امر می‌باشد. کانون‌های ثروت و قدرت برای حفظ منافع خود، از طریق سازمان‌های بین‌المللی، موانع موجود بر سر راه تجارت بین‌المللی را نیز برمی‌دارند و استقلال اقتصادی کشورهای مختلف و سیاست‌های ملی را مخدوش می‌سازند. تجمع قدرت رسانه در دست صاحبان ثروت (امپراطوری رسانه‌ای) نه تنها هویت فرهنگی جوامع غیرغربی را متزلزل می‌گرداند، بلکه به گونه‌ای آشکار، ارزش‌های دموکراتیک جهان غرب را نیز به سخره می‌گیرد.

۶۷- گزینه «۳»

(آزیتا بیدقی)

- واژه امپریالیسم از امپراطوری گرفته شده است و به هر نوع سلطه‌ای اطلاق می‌شود. - در استعمار نو، کشور استعمارگر با اتکا به قدرت اقتصادی خود و با استفاده از نهادها و ساختارهای اقتصادی و سیاسی بین‌المللی و با روش‌ها و سازوکارهای غیر مستقیم (از طریق دولت‌های دست‌نشانده)، کنترل بازار و سیاست کشورهای دیگر را در اختیار می‌گیرد. - در استعمار قدیم، استعمارگران حضور مستقیم و آشکار دارند. در استعمار نو، استعمارگران پنهان و مجریان آن‌ها آشکارند. در استعمار فرانسه، استعمارگران و مجریان هر دو پنهان‌اند. - جهان غرب در استعمار فرانسه، هویت فرهنگی دیگر کشورها را هدف قرار می‌دهد؛ یعنی عقاید، ارزش‌ها و آرمان‌های فرهنگ‌های دیگر را مورد هجوم قرار می‌دهد و به جای آن، عقاید و ارزش‌های فرهنگ غرب را تبلیغ و ترویج می‌کند.

۶۸- گزینه «۴»

(الله ففسری)

با انقلاب فرانسه دولت‌هایی شکل گرفت که به طور رسمی، گسست خود را از دین اعلام کردند. در نهایت دولت-ملت‌های جدید از این طریق پدید آمدند. این کشورها در مسیر توسعه و گسترش خود به صورت قدرت‌های استعماری درآمدند. برخورد استعماری غرب با دیگر جوامع موجب شد تا جوامع غیرغربی از نظر اقتصادی و سیاسی در موضع ضعف قرار گیرند. این پدیده اغلب نوعی خودباختگی فرهنگی را نیز در آن‌ها ایجاد می‌کرد. بر خورد استعماری غرب با دیگر جوامع موجب شد تا جوامع غیرغربی از نظر اقتصادی و سیاسی در موضع ضعف قرار گیرند. این پدیده اغلب نوعی خودباختگی فرهنگی را نیز در آن‌ها ایجاد می‌کرد. علوم انسانی غربی موجب می‌شوند تا فرهنگ‌های معنوی و دینی، هویت خود را از نگاه فرهنگ غربی بازخوانی کنند. در اغلب موارد، کشورهای تحت نفوذ و استعمارزده به سوی اقتصاد تک‌محصولی سوق داده می‌شوند؛ به این معنا که صادرات آن‌ها، به یک ماده خام محدود می‌شود. صادرات نفت در تک‌محصولی کردن اقتصاد ایران، نقش داشت.

۶۹- گزینه «۲»

(ارغوان عبدالملکی)

عقاید و ارزش‌ها مربوط به لایه‌های عمیق و بنیادین فرهنگ‌اند. در حالی که هنجارها و رفتارها در لایه‌های غیربنیادین قرار دارند. فارابی جامعه‌ای را که عقاید و ارزش‌های آن حق باشد، اما هنجارها و رفتارهای آن موافق با حق نباشد، مدینه فاسقه می‌نامد. عقلانیتی که براساس عقاید و ارزش‌های فرهنگی و با نظر به شرایط تاریخی مختلف، به نظام‌سازی، سازماندهی و مدیریت اجتماعی بپردازد، همان عقل ابزاری است.

۷۰- گزینه «۱»

(ارغوان عبدالملکی)

سکولاریسم، مهم‌ترین ویژگی هستی‌شناختی فرهنگ معاصر غرب و به معنای رویکرد دنیوی و این جهانی به هستی و جهان است. روشنگری در دو سده هفدهم و هجدهم، بیش‌تر رویکردی عقل‌گرایانه و راسیونالیستی داشت و در سده نوزدهم و بیستم، بیش‌تر صورت حس‌گرایانه و آمپریستی پیدا کرد و از پایان قرن بیستم با افول تجربه‌گرایی، اصل روشنگری و به دنبال آن، فرهنگ مدرن، گرفتار بحران معرفت‌شناختی شده است. اومانسیسم، مهم‌ترین ویژگی انسان‌شناختی فرهنگ معاصر غرب است و به معنای اصالت انسان دنیوی و این جهانی است. اومانسیسم از نتایج منطقی سکولاریسم است.

منطق و فلسفه سال سوم

۷۱- گزینه «۱»

(ممبر مهری)

به مفهوم ذاتی که اختصاص به یک ذات دارد و آن را از ذات‌های دیگر متمایز و جدا می‌سازد، «فصل» می‌گویند. برخی از مفاهیم عرضی به گونه‌ای هستند که لازمه یک نوع خاص هستند و به آن‌ها «عرض خاص» می‌گویند. مثل نویسنده‌گی برای انسان و سه زاویه برای مثلث و ...

۷۲- گزینه «۱»

(الله فخری)

تشریح گزینه‌های دیگر:

گزینه‌های «۲» و «۴»: مفاهیمی که در این تعریف‌ها به کار برده شده‌اند، به گونه‌ای نیستند که همه یا بخشی از محتوای درونی مفهوم مجهول را دربرگیرند.

گزینه «۳»: مفاهیمی که در این تعریف به کار برده شده‌اند، از آن‌چه قصد تعریفش را داریم مبهم‌ترند.

۷۳- گزینه «۱»

(فرهار علی نژاد)

برخی مفاهیم کلی هستند که حتی یک مصداق هم در خارج ندارند. تفاوت اصلی مفاهیم جزئی و کلی در این است که مفاهیم کلی قابلیت انطباق بر مصداق‌های متعدد را دارند ولی مفاهیم جزئی این قابلیت را ندارند.

۷۴- گزینه «۴»

(نرا یاری)

در قضیه اول، صادق بودن دو طرف قضیه محال است؛ یعنی مفهوم ذاتی نمی‌تواند هم‌جنس باشد و هم فصل، در قضیه دوم کاذب بودن دو طرف قضیه محال است؛ یعنی محال است لاک‌پشت نه در خشکی زندگی کند و نه در آب و در قضیه سوم صادق بودن و کاذب بودن دو طرف قضیه محال است؛ یعنی محال است قضیه محصوره هم کلی باشد، هم جزئی و محال است نه کلی باشد و نه جزئی.

۷۵- گزینه «۱»

(فرهار علی نژاد)

- در احکام تضاد و تناقض محال است دو قضیه هم‌زمان صادق باشند ولی در دو تقابل دیگر این امکان وجود دارد. (رد گزینه‌های ۲ و ۴)
- اگر دو قضیه فقط از لحاظ کمیت (سور قضیه) با هم تفاوت داشته باشند، رابطه بین آن دو تداخل است (رد گزینه ۳)
- در حالت‌های تناقض و تداخل تحت تضاد، کذب یک قضیه حتماً مستلزم صدق دیگری است؛ اما در تضاد و تداخل کذب یک قضیه لزوماً به صدق قضیه دیگر نمی‌انجامد.

۷۶- گزینه «۴»

(الله فخری)

اگر فیلسوفی انسان را مجبور و تابع شرایط اقتصادی و اجتماعی بداند، نظرش درباره جرم و مجرم و مجازات فرق خواهد داشت.

تشریح گزینه‌های دیگر:

گزینه «۱»: دانشمندان علوم انسانی درباره ماهیت و حقیقت انسان عقایدی دارند که اثبات آن‌ها از راه‌های علمی و تجربی ممکن نیست.

گزینه «۲»: کلید تبیین عقلانی این مسئله، با دست یافتن به مبانی و اصول درباره ماهیت انسان و جامعه به دست می‌آید.

گزینه «۳»: انتخاب فرهنگ مربوط به فلسفه جامعه‌شناسی است.

۷۷- گزینه «۳»

(موسی اکبری)

تشریح گزینه‌های دیگر:

گزینه «۱»: مواجه با زندگی و سرگذشت سقراط است که ما را با عمق اندیشه او آشنا می‌سازد. سقراط اثری از خود به یادگار نگذاشت.

گزینه «۲»: سقراط را سخن‌گوی فلسفه نامیده‌اند؛ زیرا زندگی او آینه تفکر معنوی او بوده است.

گزینه «۴»: سقراط پیوسته مسائل روزمره زندگی را مورد تفکر و تأمل قرار می‌داد.

۷۸- گزینه «۴»

(کنکور سراسری ۹۳)

سوفیست‌ها معتقد بودند هر کس هر چه خودش بفهمد، همان حقیقت و واقعیت است؛ یعنی برای حقیقت و واقعیت، ارزش و اعتباری جدا از ادراک آدمی قائل نبودند.

۷۹- گزینه «۲»

(کنکور سراسری ۹۶)

سقراط: راز پیام سروش دلفی همین بود که به ما بنمایاند تا چه پایه نادانیم و خیال می‌کنم مرا به عنوان مثال مطرح کرد تا بگوید:

داناترین افراد کسی است که چون سقراط بداند که هیچ نمی‌داند.

تشریح گزینه‌های دیگر:

گزینه‌های «۱» و «۳»: مطلب صحیح است؛ اما در نتیجه‌گیری نهایی کلام سقراط ذکر نشده است.

گزینه «۴»: این که گفته شود «سقراط هیچ نمی‌داند» نادرست است.

۸۰- گزینه «۱»

(قارچ از کشور ۹۶)

فلسفه علوم طبیعی، دانش‌های تجربی را در مقابل خود قرار می‌دهد و در آن‌ها به تعمق می‌پردازد تا مبادی و نقاط اتکاء آن علوم و همچنین روش‌هایی را که آن‌ها به کار می‌گیرند، بررسی و تبیین عقلانی کند. قانون علیت از مواردی است که در علوم تجربی استفاده می‌گردد و در علم فلسفه مورد بررسی قرار می‌گیرد.

روان شناسی

۸۱- گزینه ۳»

(کامران اله مرادی)

نظریه ابراهام مازلو در رویکرد انسان گرا مطرح می شود و می توان گفت این رویکرد مابین دو رویکرد رفتاری و روان کاوی قرار دارد، این رویکرد مبهم و آزمایش ناپذیر است و نظریه ها در آن به گونه ای مطرح می شوند که امکان تأیید پذیری آن ها نمی باشد.

اكتسابی بودن تمام رفتارهای ما، پیش فرض رویکرد رفتاری است.

۸۲- گزینه ۲»

(نسرین حق پرست)

تکرارپذیر بودن از مزایای اصلی روش آزمایشی است. برای انجام روش آزمایشی ضروری است که روان شناس در ابتدا فرضیه ای را در خصوص مسئله مورد بررسی ارائه دهد.

۸۳- گزینه ۲»

(کامران اله مرادی)

در نظریه ژان پیاژه از تولد تا ۲ سالگی را دوره حسی- حرکتی می نامیم. در نظریه روانی- اجتماعی اریکسون هم برای سن تولد تا یک سالگی بحران اعتماد در برابر بی اعتمادی مطرح می شود. هم چنین شباهت های رشدی انسان ها مبین نقش رسش هستند.

۸۴- گزینه ۲»

(کتاب آبی)

عبارت «الف» بیانگر انعطاف پذیری رشد است که به انسان کمک می کند تا نواقص رشدی را برطرف سازد.

عبارت «ب» بیانگر کل گرا بودن رشد و جنبه های مختلف آن است. متخصصان رشد اعتقاد دارند جنبه ها و ابعاد مختلف رشد از یکدیگر تأثیر می پذیرند.

عبارت «ج» بیانگر تأثیر زمینه های تاریخی و فرهنگی، از جمله شرایط جنگ بر رشد است که با مقایسه شرایط مختلف با هم می توان به این تأثیرات پی برد.

۸۵- گزینه ۴»

(مهمربارق ممسنی)

تشریح گزینه های دیگر:

گزینه ۲: متعلق به مرحله اول یا زیگوت است.

گزینه های ۱ و ۳: مربوط به مرحله سوم پیش از تولد یعنی «مرحله جنینی» می باشند.

۸۶- گزینه ۱»

(فرهاد تراز)

کودکان ۶ ساله می توانند بدون زیاده روی و خودمحوری عواطف و هیجان های خود را نسبت به والدین و دوستان نشان دهند.

تشریح گزینه های دیگر:

گزینه ۲: طی دوره کودکی اول، کودکان تنها با حمایت بزرگسالان می توانند به حل مسائل بپردازند.

گزینه ۳: در دوره کودکی اول، تنها تفاوت های جنسی و نقش جنسی برای کودکان مطرح می شود، اما نقش پذیری جنسیتی در دوره نوجوانی تکمیل می شود.

گزینه ۴: در دوره کودکی اول نیز کودکان می توانند، با کمک والدین، از راهبردهای ذخیره سازی اطلاعات استفاده کنند.

۸۷- گزینه ۳»

(کتاب آبی)

استدلال اخلاقی در دوره «قبل از قراردادی» بر مبنای منفعت شخصی صورت می گیرد و رفتار اخلاقی از تشویق و جایزه و اجتناب از تنبیه تأثیر می پذیرد؛ مانند موارد «الف» و «ج» که این چنین هستند. در دوره «مافوق قراردادی»، اصول اخلاقی به خودی خود مهم هستند، هر چند ممکن است با استانداردهای رایج فردی و اجتماعی هم مطابقت نداشته باشند؛ مانند مورد «ب».

۸۸- گزینه ۳»

(فرهاد تراز)

تعیین هویت مناسب و تعریف خود در دوره نوجوانی بدان معنا نیست که نوجوان به طور کامل خواسته ها و تمایلات بزرگسالان را اجرا کند و یا برعکس با آن ها به مخالفت بپردازد؛ بلکه مهم آن است که در میان این انتظارات و توقعات به انتخاب آگاهانه و خردمندانه دست بزند و خودی را انتخاب کند که با توانایی ها و انتظارات واقعی او سازگاری داشته باشد.

۸۹- گزینه ۱»

(رویا رهمانی)

لوب گیجگاهی با شنوایی، لوب پس سری با بینایی و شکنج پیش مرکزی با قشر مخ حرکتی اولیه ارتباط دارند.

۹۰- گزینه ۳»

(مریم ابراهیمی)

توجه به عواملی نظیر آشنایی به محتوای مکالمه، جنس گوینده، شدت صدا و مکان گوینده بستگی دارد. یعنی هرچه محتوای مکالمه آشنا تر باشد، توجه بیش تر خواهد بود. هرچه جنس، شدت صدا و مکان گوینده با شنونده متفاوت تر باشد، توجه به آن مکالمه بیش تر صورت می گیرد.